

ATAS elektromotory Náchod a.s.



Rok 2007

# Výroční zpráva



ATAS elektromotory Náchod a.s.  
Bratří Čapků 722, 547 30 Náchod  
IČ: 45534543, DIČ : CZ45534543  
zapsáno u Krajského soudu v  
Hradci Králové, oddíl B, vložka 603

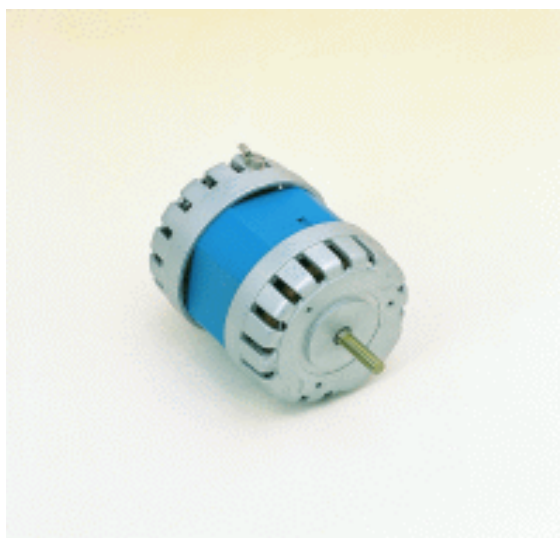
Výroční zpráva byla vytvořena  
v souladu s požadavky IAS a IFRS

Předkládá: Představenstvo společnosti

V Náchodě, dne 23.4.2008

# Obsah

1. Úvod	3
2. Provozní a finanční ukazatelé	4
3. Profil společnosti	7
4. Základní údaje o společnosti	10
5. Údaje o činnosti společnosti v roce 2007	13
6. Údaje o statutárních, kontrolních a řídicích orgánech v roce 2007	20
7. Údaje o finanční situaci společnosti v roce 2007	27
8. Zpráva představenstva o podnikatelské činnosti a o stavu majetku společnosti za rok 2007	31
9. Účetní závěrka za rok 2007 v nezkrácené formě	36
10. Zpráva auditora o ověřování účetní závěrky za účetní období 2007	67
11. Zpráva o vztazích mezi ovládající a ovládanou osobou a o vztazích mezi ovládanou osobou a ostatními osobami ovládanými stejnou ovládající osobou za rok 2007	68
12. Údaje o osobách odpovědných za výroční zprávu a ověření účetní závěrky za rok 2007	69
13. Zpráva auditora o ověření výroční zprávy za účetní období roku 2007	70



**Jednofázový motor FCT2B**

# 1. Úvod

Společnost ATAS elektromotory Náchod a.s. je firmou, která má 80letou pozici na trhu elektromotorů. Dosahuje zisku a její finanční situace je stabilizovaná. Dosažení této úrovně je dáno plněním zásadních cílů obchodní politiky, finanční oblasti i personální politiky.

Směr kladného vývoje hospodářských výsledků po r. 2000 pokračoval i v roce 2007. Vzhledem k dobré ekonomické situaci se podařilo realizovat cíle investiční strategie, které se staly základem ke zvládnutí značného meziročního zvýšení výkonů. Zvýšení produkce korespondovalo se zvýšenými požadavky zákazníků a dynamika tržeb dosažená v roce 2007 se stala nezvratným důkazem pozitivního vývoje firmy.

Firma ATAS elektromotory Náchod a.s. působí na trhu elektromotorů již od roku 1928. Je výrobcem malých elektromotorů pro všeobecné použití a regulaci. Dále vyrábí zákaznické motory, které jsou konstrukčně přizpůsobené účelu použití. Výrobky společnosti nacházejí uplatnění v mnoha oborech a tomu je podřízen výrobní program tak, aby vyráběný sortiment splnil požadavky zákazníků co do účelu použití, výkonu, napětí, otáček, hmotnosti, rozměrů, atd. Utvar marketingu provádí monitoring trhu a požadavky potenciačních i stávajících odběratelů přenáší do vývojového, konstrukčního střediska. Toto středisko spolu s dílnou prototypů je schopno vyvinout elektromotory dle dispozic zákazníků, vyrobit vzorky a za podpory technologů zavést do výroby. Výrobní střediska, tj. lisovna, obrobna, navijárna a montáž, jsou schopna zajistit celý proces výroby elektromotorů – lisování plechů, zástřík rotorů hliníkem, obrábění kovových dílců, ruční i strojní navíjení rotorů a statorů i konečnou montáž elektromotorů. Vlastní útvar nářadí a mechanizace vyrábí potřebné formy, přípravky, lisovací a střížné nástroje příslušející danému typu výrobku. Převážná většina vyráběného sortimentu je ze své podstaty závislá na ruční práci (malé série, originální postupy, apod.) Utvar řízení jakosti je vybavován novými měřicími přístroji a zařízeními tak, aby bylo možno ověřit a prokázat kvalitu výrobků. Tato komplexnost umožňuje rychlou reakci na požadavky zákazníků a je jedním z příznivých prvků, které umožňují společnosti zlepšovat svoji pozici na trhu.

Výrobky ATAS elektromotory Náchod a.s. jsou převážně určeny pro trh Evropské unie. Z toho zhruba 64 % tržeb pochází z tzv. eurozóny. Pro společnost to znamená nutnost vyrovnat se s dopadem trvale posilující Kč vůči EUR, s dopadem, který představuje každoročně mnohamilionové ztráty. Společnost se snaží tento vliv eliminovat především svoji cenovou politikou (včetně navyšování podílu úhrad v EUR v rámci ČR), předkupem výhodnějšího kurzu až na dva roky dopředu a zvyšováním objemu produkce. Uspornými opatřeními v nákladových položkách potom z části vyrovnává průběžné zvyšování cen vstupů – energie, materiálu, služeb i ceny práce. Přes tyto záporné vlivy se daří zvýšenou realizací tržeb a udržením jejich rentability dosáhnout kladného hospodářského výsledku.

Společnost ATAS elektromotory Náchod a.s., jako obchodní společnost, která je emitentem cenných papírů registrovaných na regulovaném trhu cenných papírů v členských státech EU (RM-SYSTÉM a.s.), používá od r. 2005 pro účtování a sestavení účetní závěrky Mezinárodní účetní standardy upravené právem Evropských společenství. Účetní závěrka r. 2007 byla sestavena a ekonomické údaje vykázané v souladu s Mezinárodními standardy účetního výkaznictví. Jsou zde uplatněny standardy příslušející činnosti společnosti.

Firma vlastní certifikát o shodě managementu jakosti s normou ČSN EN ISO 9001: 2001. V roce 2007 proběhl úspěšně recertifikační audit.

Výrobní program firmy, obchodní kontakty i další informace o firmě (včetně předchozích Výročních zpráv) jsou k dispozici na webových stránkách <http://www.atas.cz>  
Informace jsou uvedeny i v jazykových mutacích – v německém a anglickém jazyce.

## 2. Provozní a finanční ukazatelé

### Tvorba a rozdělení zisku

	2007	2006	2005
I. Provozní výnosy celkem	468 399	444 075	365 034
a) Tržby za vlastní výroby	331 622	320 626	266 623
b) Tržby za poskytnuté služby	122 859	113 375	89 446
c) Tržby z obchodního zboží	1 051	1 039	396
d) Tržby z prodeje dlouhodobého majetku a zásob	10 976	6 986	6 990
e) Ostatní provozní výnosy	1 891	2 049	1 579
A. Provozní náklady celkem	431 903	418 104	345 855
a) Osobní náklady	217 943	200 608	164 869
b) Suroviny, materiál, energie	225 407	213 667	173 273
c) Jiné provozní náklady	-11 447	3 829	7 713
Provozní zisk (EBITDA)	36 496	25 971	19 179
B. Odpisy	20 624	17 664	14 330
a) Odpisy dlouhodobého hmotného majetku	19 338	16 664	13 453
b) Odpisy nehmotných aktiv	1 286	1 000	877
Provozní zisk (EBIT)	15 872	8 307	4 849
II. Výnosové úroky	7	6	8
C. Nákladové úroky	3 184	2 487	2 169
III. Jiné finanční výnosy a náklady netto	-1 614	-1 827	-1 646
Zisk před zdaněním (EBT)	11 081	3 999	1 042
D. Daň z příjmů	-272	2 051	-5
a) splatná	1 100	1 429	57
b) odložená	-1 372	622	-62
Zisk po zdanění	11 353	1 948	1 047

**Bilance aktiv a pasiv**

	<b>2007</b>	<b>2006</b>	<b>2005</b>
1. Dlouhodobá aktiva celkem	178 933	175 261	166 108
a) Budovy, pozemky, zařízení	156 385	152 628	144 248
e) Jiný nehmotný majetek	1 435	1 694	2 013
f) Jiná dlouhodobá aktiva	21 113	20 939	19 847
2. Krátkodobá aktiva celkem	144 602	129 335	120 950
a) Hotovost a peněžní ekvivalenty	2 337	474	544
b) Zásoby	106 945	93 411	87 259
c) Pohledávky z obchodního styku	32 020	30 933	30 081
d) Jiná krátkodobá aktiva	3 300	4 517	3 066
<b>AKTIVA CELKEM</b>	<b>323 535</b>	<b>304 596</b>	<b>287 058</b>
1. Vlastní kapitál	176 980	165 628	164 004
a) Základní kapitál	146 772	146 772	146 772
b) Fondy	1 799	1 701	1 649
c) Nerozdělený zisk / (neuhrazená ztráta)	28 409	17 155	15 583
2. Dlouhodobé závazky	89 377	83 343	44 929
a) Dlouhodobé úvěry	76 798	68 550	29 280
b) Odložená daň	12 579	13 951	13 328
d) Ostatní dlouhodobé závazky	0	842	2 321
3. Krátkodobé závazky	57 178	55 625	78 125
a) Závazky z obchodního styku	25 714	23 847	18 962
b) Krátkodobé úvěry	4 429	3 927	34 252
c) Krátkodobá část dlouhodobých úvěrů	1 913	4 673	4 800
d) Splatná daň ze zisku	366	1 215	0
e) Krátkodobé rezervy	5 539	5 067	362
f) Ostatní krátkodobé závazky	19 217	16 896	19 749
<b>VLASTNÍ KAPITÁL A ZÁVAZKY CELKEM</b>	<b>323 535</b>	<b>304 596</b>	<b>287 058</b>

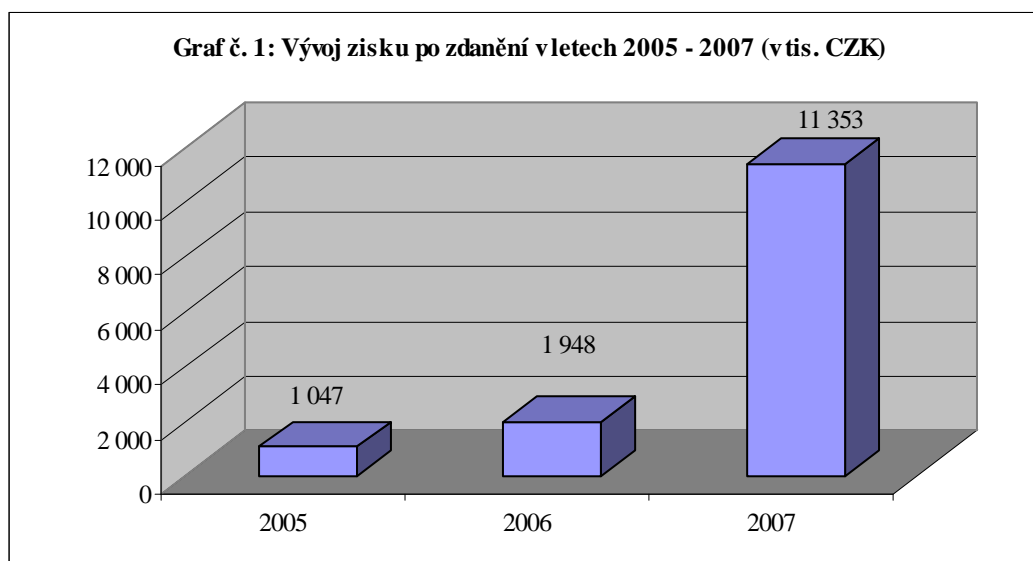
## Rozdělení hospodářského výsledku za poslední tři účetní období

Rozdělení hospodářského výsledku za jednotlivé roky	2007 návrh	2006	2005
Zákonný příděl do rezerv.fondu	568	98	53
Příděl do ostatních fondů	0	0	0
Výplata dividend	0	0	0
Výplata tantiém	0	0	0
Úhrada ztráty z minulých let	0	0	0
Zvýšení nerozděleného zisku z minulých let	10 785	1 850	994

### Návrh představenstva na vypořádání hospodářského výsledku za rok 2007

Hospodářským výsledkem společnosti ATAS elektromotory Náchod a.s. za rok 2007 byl zisk ve výši **11 352 551,98 CZK** Představenstvo navrhuje uvedený zisk vypořádat následujícím způsobem:

- zákonný příděl do rezervního fondu Kč 568 000,- CZK (min. 5% z hospodářského výsledku běžného účetního období)
- zvýšení nerozděleného zisku z minulých let o 10 784 551,98 CZK



### 3. Profil společnosti

ATAS elektromotory Náchod a.s. se zaměřuje na výrobu elektromotorů pro všeobecné použití i na výrobu motorů přizpůsobených podle požadavků zákazníků. Systém řízení jakosti je certifikován EZÚ Praha od roku 1996 (rozšíření certifikace i na vývoj od roku 1999, recertifikace dle ČSN EN ISO 9001:2001 v roce 2003, která byla úspěšně obhájena i v r. 2007). Naše výrobky nacházejí uplatnění v mnoha oborech lidské činnosti, tomu odpovídá i rozsah výrobního programu:

- trojfázové a jednofázové asynchronní motory s trvale připojeným kondenzátorem s výkonem do 800 W
- jednofázové asynchronní motory se stíněným pólem s výkonem do 20 W
- komutátorové motory sériové a derivační do výkonu 500 W
- stejnosměrné motory s permanentními magnety do výkonu 1.100 W
- axiální ventilátory MEZAXIAL, radiální ventilátory RATAS
- převodové motory
- tachodynamy a tachogenerátory
- bezkontaktní návrškové resolvery, velikost 15, 21 a 28
- dentální vysokootáčkové mikromotorky
- motory pro letecký průmysl

ATAS nabízí také výrobu střižných nástrojů pro výrobu elektrotechnických plechů do  $\varnothing$  150 mm, výrobu forem pro tlakové lití Al a jeho slitin a výrobu forem pro lisování dílů z plastických hmot a pryže.



**Asynchronní motor T22RR419**

## Poloha firmy



## **Prohlášení vedení ATAS elektromotory Náchod a.s.**

Dlouhodobé vytváření pozitivních hodnot je jediným a objektivním měřítkem úspěchů každé firmy. Z tohoto důvodu je naším hlavním cílem trvalé uspokojování vyvážených očekávání a potřeb majitelů, zaměstnanců a státu. K tomuto cíli vede pouze jediná cesta – spokojení zákazníci. Toho lze dosáhnout pouze neustálým kontinuálním zlepšováním procesů uvnitř i vně firmy, rozhodováním založeným na základě ověřených faktů, porozuměním současným i budoucím potřebám zákazníků. Každý z našich zaměstnanců musí nejen kvalitně pracovat, ale především ctít základní etické hodnoty a budovat kolem sebe atmosféru důvěry. Všichni si musíme uvědomovat svůj osobní podíl zodpovědnosti na dosahovaných výsledcích firmy, a proto trvalým úkolem každého zaměstnance musí být růst výkonnosti naší akciové společnosti a její neustálé zlepšování.

Za tímto účelem je ve firmě implementován systém řízení dle normy ČSN EN ISO 9001:2001, který je pravidelně přezkoumáván nezávislou odbornou organizací, interními audity jakosti i audity našich zákazníků. Na základě získaných poznatků jsou přijímána organizační opatření, která vedou k jeho trvalému zlepšování.

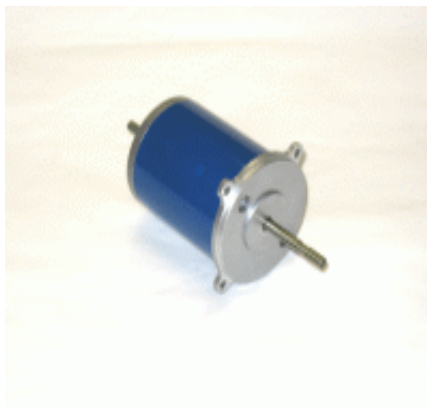
Závěrem bych si dovolil uvést hlavní hodnoty, které musí vyznávat každý z nás. Zákazník, je jedno jestli vnější či vnitřní, vždy ocení kvalitu, odbornost a vysokou výkonnost, kterých lze nejefektivněji dosáhnout týmovou prací dobře komunikujících motivovaných zaměstnanců.

Za vedení ATAS elektromotory Náchod a.s.  
Ing. Otto Daněk  
generální ředitel



## **Desatero politiky jakosti ATAS elektromotory Náchod a.s.**

1. Spokojenosti našich zákazníků, jako hlavního prostředku k dosažení vytyčených cílů, musí být dosahováno úplným a včasným uspokojováním jejich očekávání výrobky i službami naší akciové společnosti.
2. Jakost výrobků musí být dosahována v předvýrobních etapách a ve výrobě, nikoliv následnou kontrolou. Jen touto cestou ji lze dosáhnout efektivně a pouze takto vynaložené prostředky přinášejí ve svém důsledku největší efekty pro firmu.
3. Každý z našich pracovníků zodpovídá za jakost jím řízeného procesu. Všichni tak musíme dbát trvalého zlepšování těchto procesů a jejich efektivnosti. Z toho plyne vysoká kvalita výrobků a služeb, které lze dosáhnout pouze neustálým zkoumáním potřeb zákazníků a trvalým vzděláváním pracovníků na všech úrovních řízení.
4. Každá jakost začíná v hlavě – v hlavě každého zaměstnance, ale i v hlavě firmy – tedy v jejím vedení, které se musí aktivně podílet na rozvíjení a uplatňování systému řízení jakosti.
5. Vedení firmy musí zajistit, aby byly k dispozici dostatečné zdroje pro fungování a monitorování procesů, aby byly včas analyzovány dostupné informace a přijímána opatření zamezující vzniku neshod.
6. Jakákoliv neshoda v kvalitě musí být okamžitě odstraněna. Bezezbytku musí být odstraněna také příčina této neshody a musí být přijata taková opatření, která zamezí jejímu opakování, eventuálně šíření.
7. Cílem v budování systému kvality je smysluplné a vzájemně prospěšné propojení procesů dodavatele, výrobce a konečného spotřebitele.
8. Neustálé zvyšování produktivity práce, dodržování norem jakosti, bezpečnosti práce a ekologie vede k udržení stávajících zákazníků a získávání nových.
9. Všichni musíme mít neustále na zřeteli, že zákazník je ten, kdo přináší do naší firmy peníze. Z tohoto důvodu musí každý dodavatel být neustále připraven pomáhat řešit vzniklé problémy zákazníka a ještě lépe je, když těmto problémům se vzájemnou komunikací předchází.
10. Mějme na paměti, že špatná pověst se vždy šíří dále a rychleji než pověst dobrá. Povinností každého z nás je zamezit vzniku neshod jak ve výrobním procesu, tak i se zákazníkem.



**Komutátorový motor P2RH**

## 4. Základní údaje o společnosti

### Identifikační údaje:

Obchodní firma	ATAS elektromotory Náchod a.s.
Sídlo	Bratří Čapků 722, Náchod
PSC	547 30
Identifikační číslo	45534543
Daňové identifikační číslo	CZ45534543
Telefonní číslo sídla společnosti	+420 491 446 111
Právní forma	akciová společnost
Založení společnosti	Akciová společnost byla založena jednorázově Fondem národního majetku České republiky jako jediným zakladatelem na základě zakladatelské listiny ze dne 24.4.1992 ve formě notářského zápisu. Společnost založena na dobu neurčitou.
Datum vzniku	1.5.1992
Zápis v obchodním rejstříku	Krajský soud v Hradci Králové, oddíl B, vložka 603
Místo, na kterém jsou k nahlédnutí veškeré dokumenty a materiály uváděné ve výroční zprávě emitenta	sídlo společnosti
Internetová adresa	<a href="http://www.atas.cz">www.atas.cz</a>

Společnost se při své činnosti řídí právním řádem České republiky. Z významnějších právních předpisů můžeme jmenovat např. Živnostenský zákon, Obchodní zákoník, Zákoník práce, daňové a účetní zákony, CSN, aj.

### Předmět podnikání dle výpisu z obchodního rejstříku.:

1.	výroba, instalace a opravy elektrických strojů a přístrojů
2.	projektování elektrických zařízení
3.	nástrojařství
4.	výroba strojů a zařízení pro určitá hospodářská odvětví
5.	specializovaný maloobchod
6.	testování, měření a analýzy
7.	příprava a vypracování technických návrhů
8.	činnost podnikatelských, finančních, organizačních a ekonomických poradců
9.	zámečnictví
10.	kovoobráběčství
11.	slévárenství
12.	výzkum a vývoj v oblasti přírodních a technických věd

**Údaje o přerušení podnikání:** podnikání nebylo přerušeno

### Doplňující údaje o společnosti:

Účast českých a zahr.osob na podnikání společnosti	viz. str. 11 a násl.
Účast společnosti na podnikání českých a zahr.osob	Není
Osoby, které emitenta ovládají nebo by jej mohly ovládat	Nejsou
Postavení společnosti ve skupině majetkově vzájemně propojených osob	Není
ISIN	CS0005028257

## **Údaje o základním kapitálu, akciích a hlavních akcionářích**

Výše upsaného základního kapitálu činí 146 772 tis.Kč a je zcela splacena. Základní kapitál je rozložen na 146 772 ks akcií znějících na majitele, z nichž každá má jmenovitou hodnotu 1 000,- Kč. Akcie jsou veřejně obchodovatelné a jsou vedeny v zaknihované podobě.

*Akcie, které nezakládají podíl na základním kapitálu:* Nejsou

*Způsob převodu cenných papírů:* K převodu akcií dochází registrací převodu v zákonem stanovené evidenci na základě příkazu k registraci převodu (§ 17 zákona č. 591/1992 Sb., o cenných papírech v platném znění). Akcie na majitele je neomezeně převoditelná.

*Způsob zdaňování výnosů:* Výnos je zdaňován podle zákona ČNR č. 586/1992 Sb. o daních z příjmu ve znění pozdějších předpisů. Daň se vybírá srážkou při výplatě dividend.

*Názvy veřejných trhů, na kterých byla emise cenných papírů přijata k obchodování:* Burza cenných papírů Praha, a.s.; RM-SYSTÉM, a.s. V současné době je emise cenných papírů k dispozici k obchodování v RM-SYSTÉM, a.s.

Společnost nemá uzavřenu smlouvu s bankou nebo jinou k tomu oprávněnou osobou, jejímž prostřednictvím mohou majitelé akcií zdarma uplatňovat svá majetková práva spojená s těmito cennými papíry.

Společnost nevydala žádné cenné papíry, které opravňují k uplatnění práva na výměnu za jiné účastnické papíry nebo na přednostní úpis jiných účastnických cenných papírů a nedrží ve svém majetku žádné vlastní akcie.

### **Majitelé více než 5% akcií společnosti k 31.12.2007 :**

<b>Název</b>	<b>Sídlo</b>	<b>IČO/Rod.č.</b>	<b>Podíl na hlas.právech</b>
W.Plinta Stuttgart GmbH	Weilimdorfer Strasse 47, Korntal-Münchingen, SRN	0090029312	25,00 %
ebm Beteiligungs – GmbH	Bachmühle 2, Mulfingen, SRN		22,75 %
Miroslav Navrátil	Jana Želivského 1801/22, Praha 3	7406130952	5,05 %

Účetní jednotka nemá organizační složku v zahraničí.

*Popis práv vyplývajících z akcií (viz čl.10 stanov a.s.):*

- 1) Práva a povinnosti akcionáře stanoví právní předpisy a tyto stanovy. Akcionářem společnosti může být právnická nebo fyzická osoba.
- 2) Vlastnictví akcií zakládá právo akcionářů účastnit se na řízení společnosti. Toto právo uplatňují zásadně na valné hromadě, přičemž musí respektovat organizační opatření pro jednání valných hromad. Na valné hromadě může akcionář požadovat vysvětlení záležitostí, týkajících se společnosti, které jsou předmětem jednání valné hromady a uplatňovat návrhy a protinávhrhy k projednávanému pořadu jednání a hlasovat.
- 3) Akcionář může vykonávat svá práva na valné hromadě osobně, prostřednictvím svého statutárního orgánu, nebo prostřednictvím zástupce na základě plné moci. Tímto zástupcem však nemůže být člen představenstva ani dozorčí rady akciové společnosti uvedené v čl. 1 stanov. Podpis zastoupeného akcionáře musí být úředně ověřen. Jestliže se akcionář, který vydal plnou moc, zúčastní valné hromady, stává se plná moc bezpředmětnou.
- 4) Hlasovací právo akcionáře se řídí jmenovitou hodnotou jeho akcií, přičemž každá akcie o jmenovité hodnotě 1 000,- Kč představuje jeden hlas při hlasování na valné hromadě.
- 5) Akcionář má právo na podíl ze zisku (dividendu), který valná hromada podle výsledku hospodaření určila k rozdělení za podmínek stanovených §178, odst.2 až 11 zákona. Valnou

hromadou schválená dividenda je splatná do tří měsíců ode dne, kdy bylo přijato valnou hromadou usnesení. Akcionář není povinen vrátit společnosti dividendu přijatou v dobré víře. Právo akcionáře na výplatu dividendy se promlčuje, pokud nebylo uplatněno do 4 let od vzniku práva na výplatu dividendy.

- 6) Po dobu trvání společnosti ani v případě jejího zrušení není akcionář oprávněn požadovat vrácení svých majetkových vkladů. Za vrácení vkladu se nepovažuje plnění poskytnuté akcionáři:
- a) v důsledku snížení základního kapitálu
  - b) při vrácení zatímního listu nebo jeho prohlášení za neplatný
- Po zrušení společnosti likvidací má akcionář právo na podíl na likvidačním zůstatku.

*Další akcionářská práva vyplývají z obchodního zákoníku a stanov společnosti:*

Skutečnosti důležité pro uplatňování akcionářských práv, společnost dle svých stanov uveřejňuje v celostátně distribuovaném Obchodním věstníku a Hospodářských novinách.

*Práva na přednostní úpis dosavadních akcionářů a omezení nebo vyloučení tohoto práva:*  
Nejsou.

*Počet akcií umístěných mezi veřejností (majitelé s podílem na základním kapitálu společnosti menším než 5%) s uvedením základního kapitálu, který na ně připadá:*

Mezi ostatní veřejností je umístěno 69 273 ks akcií, na které připadá 69 273 tis. Kč základního kapitálu, tj. 47,2 % z celkového základního kapitálu společnosti

V roce 2007 ani v účetním roce předcházejícím nebyla učiněna veřejná nabídka převzetí akcií emitenta, činěná třetími osobami, ani veřejná nabídka převzetí akcií jiných společností činěná emitentem.

*Podmínky stanovené v zakládacích dokumentech pro změny výše základního kapitálu:* Podmínky pro změny výše základního kapitálu a práv vyplývajících z jednotlivých druhů akcií ve Stanovách společnosti nejsou přísnější než podmínky stanovené zákonem.

*Souhrnný popis operací, kterými došlo v průběhu předcházejících tří let ke změnám v základním kapitálu, v počtu nebo v druhu akcií, do kterých je rozložen:*

V posledních třech letech nedošlo k žádným změnám ve výši základního kapitálu, který je od roku 1992 ve výši 146 772 tis. Kč.

*Vydané dluhopisy a jejich splatnost, určení výnosu, záruky za ně, osoby které záruky převzaly:*  
Nejsou

*Auditorská společnost*

AV - AUDITING, spol. s r.o.

Tolarova 317, 533 51 Pardubice

nezávislý člen MOORE STEPHENS INTERNATIONAL LIMITED

DÍČ: CZ49285220, osvědčení Komory auditorů ČR č.3

Ing. Anežka Vojtěchová - číslo osvědčení KA ČR 0274

Ing. Jiří Komárek - číslo osvědčení KA ČR 1281



**Komutátorový motor P2SZ**

## 5. Údaje o činnosti společnosti v roce 2007

### Hlavní údaje o činnosti:

- Strategickým záměrem marketingu a prodeje je orientace na výrobu a prodej malých „zákaznických“ elektromotorů, ventilátorů, prvků pro automatizaci, speciálních motorů a také výrobků pro všeobecné použití a spotřební trh.

Naše výrobky jsou nejčastěji umísťovány jako komponenty do konstrukčních celků. Asynchronní motory se používají pro pohon ventilátorů v ponorných čerpadlech. Jako servopohony nalézají své uplatnění v energetice, kancelářských strojích a v laboratorní technice. Druhou velkou skupinou jsou komutátorové motory, které nejčastěji naleznete u pohonu kartáčů a pojezdu čistících strojů, v nezávislých topeních aut, dentální technice. Velmi významnou skupinou jsou axiální a radiální ventilátory nejčastěji používané v kuchyňských digestořích a v kotlích na vytápění domácností. Stále více nabývá na významu skupina motorů s elektronickou komutací, kde každý motor je vybaven svým "mozkem", který je programovatelný a v neposlední řadě je třeba připomenout čidla polohy, tzv. resolvers, které se opět prosadily na trhu.

### Způsob organizování prodeje:

- vlastní obchodní oddělení
- externí obchodní zástupci

Hlavní podíl na tržbách má export. Každoročně v zahraničí prodáme kolem sedmdesáti procent naší produkce. Pravidelně obchodujeme s přibližně třiceti zeměmi, přičemž největší tržby realizujeme v SRN. Většina našich partnerů pochází z Evropy, ale naše motory můžete vidět například i na americkém či asijském kontinentu. V uplynulém roce se nám podařilo zvýšit podíl i na zámořských trzích, zejména v USA.

Z evropských zemí se jedná zejména o:

- Německo
- Slovensko
- Polsko
- Nizozemsko
- Švýcarsko
- Rakousko
- Itálii
- Litvu

Ze zámořských se zemí se jedná o již zmiňované USA.

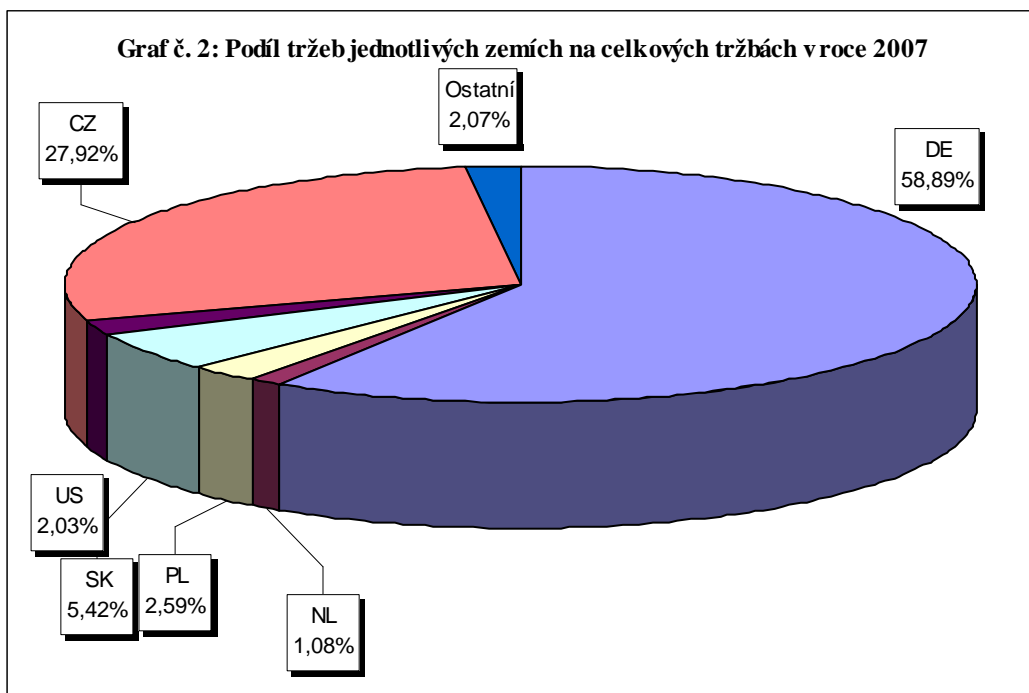
Dále společnost trvale usiluje i o posílení prodejních pozic v tuzemsku.

### Informace o vývoji činnosti v roce 2007

#### Informace o tržbách

Podíly tržeb za vlastní výrobky, zboží a služby do tuzemska a zahraničí na celkových tržbách

	Podíl v % 2007	Podíl v % 2006
Tuzemsko	27,92	27,94
Zahraničí	72,08	72,06



Rozdělení prodaných výrobků dle teritorií:

- SRN - asynchronní motory pro elektrotepelná zařízení
- SRN - asynchronní motory pro pohon kancelářské techniky
- SRN - kooperační vztahy
- Slovenská republika – dentální motory
- Belgie - statorové a rotorové pakety
- Polsko - statorové a rotorové pakety, ventilátory
- USA – motory pro letecký průmysl

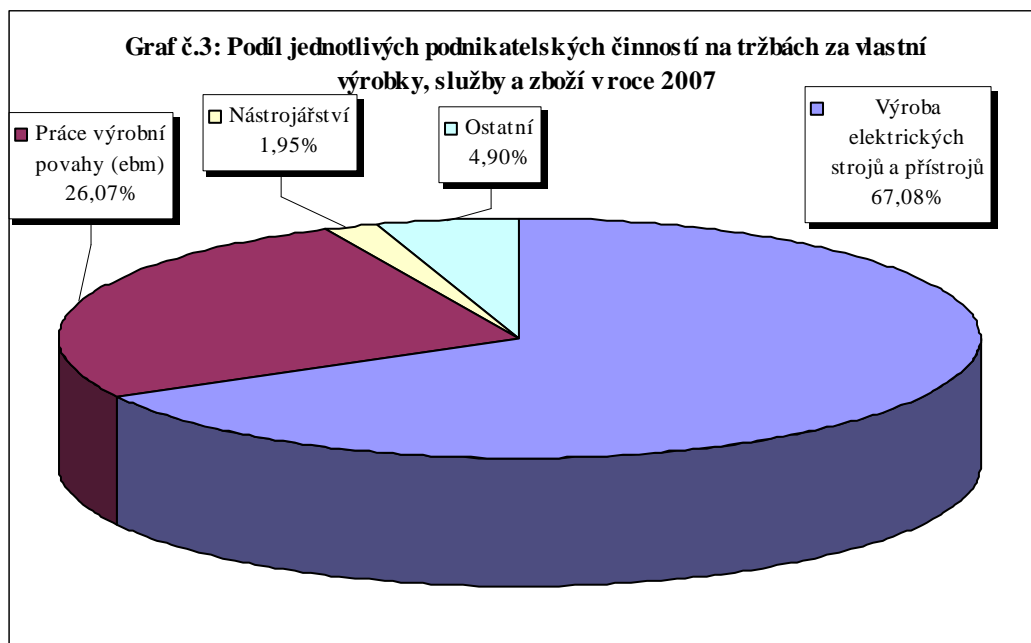
*Vývoj tržeb za prodané vlastní výrobky, služby a zboží*

ROK	2007	2006	2005
Tržby v tis.Kč	455 532	435 040	356 465
z toho: zboží	1 051	1 039	396
výrobky	331 622	320 626	266 623
služby	122 859	113 375	89 446

*Rozlišení tržeb za prodané vlastní výrobky, služby a zboží dle druhů činnosti*

v tis. Kč	2007	2006	2005
Výroba elektrických strojů a přístrojů	305 583	294 250	241 446
Práce výrobní povahy (ebm)	118 740	108 866	86 804
Nástrojářství	8 872	10 250	10 088
Ostatní činnosti	22 337	21 674	18 127
Celkem	455 532	435 040	356 465

% tržeb	2007	2006	2005
Výroba elektrických strojů a přístrojů	67,08	67,64	67,73
Práce výrobní povahy (ebm)	26,07	25,02	24,35
Nástrojářství	1,95	2,36	2,83
Ostatní činnosti	4,90	4,98	5,09



#### *Investiční politika firmy*

Investiční politika v roce 2007 byla založena na těchto principech:

- zvýšení efektivity a produktivity výroby i všech činností s ní souvisejících
- obnova zastaralých strojů a zařízení
- zlepšení informovanosti ve firmě, které snadněji odhalí slabá místa procesů ve firmě
- zlepšení pracovního prostředí a ekologie

#### *Hlavní investice uskutečněné v letech 2005 až 2007*

##### *Rok 2007*

Přehled nejdůležitějších přírůstků dlouhodobého majetku v roce 2007 je podrobně uveden v kapitole 9. Účetní závěrka v nezkrácené formě za rok 2007 (Účetní pravidla a komentář k roční účetní závěrce zpracovaná za rok 2007 v ATAS elektromotory Náchod a.s., kapitola III., oddíl 1, písmeno e).

Název investice	Pořizovací cena v tis. Kč	Umístění	Způsob financování
OBROB.,NÁSTR.,ÚDRŽBA	6 736	tuzemsko	vlastní zdroje (cca 3,7 mil.CZK), účelový úvěr (cca 3 mil. CZK)
CNC soustruh MAZAK QTNX200II	4 943	tuzemsko	vlastní zdroje
Centrum obráběcí vertikální MCFV 1060	3 421	tuzemsko	investiční úvěr
Soustruh MAZAK 100 II	2 534	tuzemsko	vlastní zdroje
Popisovač laserový TROTEC	998	tuzemsko	investiční úvěr (cca 900 tis. CZK) vlastní zdroje (98 tis. CZK)
FORMA LOŽISK.ŠTÍTU 4-NÁSOBNÁ	546	tuzemsko	vlastní zdroje

Rok 2006

Název investice	Pořizovací cena v tis. Kč	Umístění	Způsob financování
HLAVNÍ VÝROBNÍ BUDOVA-4.podlaž.*	6 027	tuzemsko	vlastní zdroje (cca 0,7 mil.CZK), účelový úvěr (cca 5,3 mil. CZK)
Automat dlouhotočný DECO 26a	5 857	tuzemsko	vlastní zdroje
OBROB.,NÁSTR.,ÚDRŽBA **	3 863	tuzemsko	vlastní zdroje (0,2 mil.CZK), účelový úvěr (3,7 mil. CZK)
Stator test systém S2004	853	tuzemsko	investiční úvěr
Zařízení pro měření motorů K.-II	560	tuzemsko	vlastní zdroje
Soustruh hrotový univ. S32	508	tuzemsko	vlastní zdroje

\* Hlavní výrobní budova – jednalo se o technická zhodnocení, která měla povahu modernizace vytápění, úpravy kanceláří, elektroinstalace

\*\* Obrobna, nástrojárna, údržba - jednalo se o technická zhodnocení, která měla povahu rekonstrukce topení, úpravy slaboproudých rozvodů, dílenské úpravy, stavební práce při úpravách kanceláří

Rok 2005

Název investice	Pořizovací cena v tis. Kč	Umístění	Způsob financování
Navíječka STATOMAT A2	3 193	tuzemsko	vlastní zdroje
Bruska hrotová UB 25 CNC	2 258	tuzemsko	vlastní zdroje
Zařiz.odmašťovací	1 825	tuzemsko	vlastní zdroje
Soustruh CNC - KUMMER	1 531	tuzemsko	vlastní zdroje
Měřič charakteristik motorů	1 027	tuzemsko	vlastní zdroje
Automobil osobní Škoda Octavia	810	tuzemsko	investiční úvěr
HLAVNÍ VÝROBNÍ BUDOVA-4.podlaž. *	650	tuzemsko	vlastní zdroje
SolidWorks Office Professional 2006 **	599	tuzemsko	investiční úvěr

\* Jednalo se technické zhodnocení, jehož největší částí byla rekonstrukce osvětlení navijárny za 467 tis. CZK, zbývající část tvořily elektroinstalační práce.

\*\* Program pro tvorbu technických výkresů

Finanční investice

Rok	2007	2006	2005
Investice do akcií a dluhopisů	0	0	0



Údaje o budoucích investicích s výjimkou finančních investic plánovaných na rok 2008

<b>Plán investic 2008</b>	<b>V tis. CZK (odhad)</b>
Rekonstrukce vytápěcího systému objektu B	4 000
Odmašťovací zařízení	3 500
Svářecí zařízení	1 800
Obnova výpočetní techniky	600
Funkční a bezpečnostní tester motorů	310
Zařízení pro vakuovou impregnaci	300
Sušárna BINDER	160
Temperanční přístroj pro ohřev tlakových forem	110
Pájecí systém	100
<b>Celkem</b>	<b>10 880</b>

Souhrn realizace investic v letech 2005 až 2007 (v tis. CZK):

<b>Rok</b>	<b>2007</b>	<b>2006</b>	<b>2005</b>	<b>Celkem</b>
Informační technologie	1 027	681	782	2 490
Stroje, přístroje a ostatní	21 879	15 670	19 932	57 481
Budovy a ostatní stavby	7 199	10 258	966	18 423
<b>Celkem</b>	<b>30 105</b>	<b>26 609</b>	<b>21 680</b>	<b>78 394</b>

Politika výzkumu a vývoje

Společnost má vlastní střediska – zejména konstrukci a prototypovou dílnu, kde zajišťuje vývoj, konstrukci, zpracování a výrobu vzorků nových typů elektromotorů, případně úpravy stávajících výrobků dle požadavků zákazníků. V souladu s rozvojem elektroniky a automatizace v oblasti moderních pohonů je v běhu několik projektů motorů, které odpovídají posledním trendům. Některé z nich jsou ve fázi prvních dodávek zákazníkům, další ve fázi vývoje. Více viz kapitola 8. Zpráva představenstva o podnikatelské činnosti a o stavu majetku společnosti za rok 2007.

Opatření v oblasti ekologie

Viz kapitola 8. Zpráva představenstva o podnikatelské činnosti a o stavu majetku společnosti za rok 2007

Údaje o průměrném počtu zaměstnanců ve fyzických osobách s rozdělením podle jednotlivých druhů podnikatelské činnosti emitenta za poslední tři účetní období

<b>Podnikatelská činnost</b>	<b>2007</b>	<b>2006</b>	<b>2005</b>
Výroba, instalace a opravy elektrických strojů a přístrojů	344	321	285
Práce výrobní povahy (ebm)	344	330	285
Nástrojařství	47	44	46
Ostatní	133	133	147
<b>Celkem</b>	<b>868</b>	<b>828</b>	<b>763</b>

*Odměny auditorům uhrazené v účetním období roku 2007*

<b>Druh činnosti</b>	<b>Částka v tis. CZK</b>
Audit	262
Poradenství	32
<i>Celkem</i>	<i>294</i>

**Významné položky dlouhodobého hmotného majetku zařazeného v roce 2007**



**Citroen Berlingo**



**Laserový popisovač 8016 Trotec FP100**



**Soustruh MAZAK NEXUS 100 - II**



**Soustruh MAZAK NEXUS 200 - II**

## 6. Údaje o statutárních, kontrolních a řídicích orgánech v roce 2007

### Představenstvo

Funkce	Jméno	Bezúhonnost	Odborná způsobilost	Počet vlast. akcií	Podnikatelské aktivity v oboru	Členství v orgánech jiných spol. od r. 2003 -2007
Předseda	Ing. Otto Daněk	bezúhonný	VŠCHT Pardubice	0	nebyly	-
Místopředseda	Jaroslav Chmelař	bezúhonný	SPŠ strojní	0	nebyly	-
Člen	Ing. Ivana Čimerová	bezúhonná	ČVUT Praha	8	nebyly	-
Člen	Ing. Josef Kůst	bezúhonný	VŠSE Plzeň	6	nebyly	-

Pozn. Ing. Ivana Čimerová je členkou představenstva od 17.12.2007. Do 17.12.2007 vykonávala funkci členky představenstva Ing. Vítězslava Nýčová.

*Předseda představenstva Ing. Otto Daněk* (1.11.1954) zastává tuto funkci od r. 2002, tedy více funkčních období. Do funkce člena představenstva byl dozorčí radou znovu zvolen 14. února 2007 (den vzniku členství v představenstvu) a následně zvolen představenstvem předsedou představenstva. Vystudoval Vysokou školu chemicko - technologickou v Pardubicích. Do společnosti ATAS elektromotory Náchod a.s. nastoupil v r. 2002 na pozici generálního ředitele společnosti. Před nástupem do společnosti pracoval na obdobných vedoucích a řídicích pozicích, absolvoval stáže v USA, Japonsku a SRN. Ve funkci generálního ředitele absolvoval řadu odborných seminářů jako je cyklus MANEX.

*Místopředseda představenstva pan Jaroslav Chmelař* (29.4.1950) zastává tuto funkci od r. 1998, tedy více funkčních období. Do funkce člena představenstva byl dozorčí radou znovu zvolen 14. února 2007 (den vzniku členství v představenstvu) a následně členy představenstva zvolen místopředsedou představenstva. Vystudoval Střední průmyslovou školu strojnickou v Novém Městě nad Metují. V roce 1998 nastoupil do společnosti ATAS elektromotory Náchod a.s. na pozici výrobního ředitele. Předpoklady pro výkon této funkce potvrzoval úspěšný výkon funkce na pozici ředitele výrobního závodu u předchozího zaměstnavatele. Ve funkci výrobního ředitele se účastnil řady odborných seminářů se zaměřením na systémy řízení (viz cyklus seminářů MANEX).

*Ing. Ivana Čimerová* (13.10.1961) je členkou představenstva od r. 2007, tedy první funkční období. Do funkce členky představenstva byla jmenována 17. prosince 2007 (den vzniku členství v představenstvu). Vystudovala ČVUT v Praze. Do firmy MEZ Náchod k.p. (nyní ATAS elektromotory Náchod a.s.) nastoupila v r. 1986 a funkci ekonomické ředitelky vykonává od r. 2007. Před nástupem do této funkce pracovala na obdobných pozicích ekonomického zaměření. Jako členka vedení společnosti si doplňovala své znalosti a zkušenosti i o nejnovější trendy v oblasti řízení firem tematickými přednáškami, jako je např. cyklus seminářů MANEX. Ve funkci ekonomické ředitelky absolvovala řadu soustředění a seminářů zaměřených na finanční řízení společností, finanční analýzu, odborné semináře se zaměřením na controlling a řízení procesů, daňovou a účetní problematiku především s orientací na mezinárodní účetní standardy a semináře s tematikou řízení lidských zdrojů.

**Ing. Josef Kůst** (14.8.1959) je členem představenstva od r. 2000, tedy více funkčních období. Do funkce člena představenstva byl dozorčí radou znovu zvolen 14. února 2007 (den vzniku členství v představenstvu). Vystudoval Vysokou školu strojní a elektronickou v Plzni, obor Elektrické pohony. V roce 1983 nastoupil do firmy MEZ Náchod k.p. (nyní ATAS elektromotory Náchod a.s.) na pozici vývojáře a konstruktéra, v roce 1992 přešel na pozici vedoucího marketingu a v roce 1993 byl jmenován do funkce vedoucího obchodního úseku, následně obchodního náměstka. V r. 1998 byl jmenován do funkce obchodního ředitele. Ve vedoucích funkcích absolvoval řadu vzdělávacích programů v tématické oblasti řízení firem. Absolvoval studijní výcvikový program „Řízení průmyslových firem“ v Japonsku, cyklus strategických seminářů MANEX, apod. Odbornost si trvale zvyšuje odbornými semináři zaměřenými na marketing, obchod i elektrotechniku a zaměřením vývoje a výzkumu.

Žádný ze členů představenstva nebyl odsouzen za podvodné trestné činy, nebyl spojen s žádnými konkurzními řízeními, správami ani likvidacemi. Vůči žádnému z členů představenstva nebylo vzneseno žádné úřední veřejné obvinění ani sankce ze strany statutárních nebo regulatorních orgánů. Tyto osoby nebyly nikdy soudně zbaveny způsobilosti k výkonu funkce člena správních, řídicích nebo dozorčích orgánů kteréhokoli emitenta ani výkonu funkce ve vedení nebo provádění činnosti kteréhokoliv emitenta. Prohlašujeme tedy, že údaje tohoto obsahu za posledních pět let ke zveřejnění neexistují.

Prohlašujeme, že neexistují žádné, ani možné střety zájmů mezi povinnostmi těchto osob, členů představenstva, k emitentovi a jejich soukromými zájmy nebo jinými povinnostmi.

## Dozorčí rada

Funkce	Jméno	Bezúhonnost	Odborná způsobilost	Počet vlast. akcií	Podnikatelské aktivity v oboru	Členství v orgánech jiných spol. od r. 2003-2007
Předseda	Wolfgang Günter Plinta	bezúhonný	SŠ tech.zaměření	4 509	majitel firmy WPS Stuttgart	-
Místopředsedkyně	Ing. Ludmila Kuldová	bezúhonná	VŠE Praha	0	nebyly	místopředsedkyně DR COTTEX a.s. (ukončeno v r. 2003), místopředsedkyně DR KABLO ELEKTRO a.s. (ukončeno v r. 2003), společník v BE Invest s.r.o. (aktivní členství), jednatel a společník společnosti BE Finance s.r.o. (aktivní členství)
Člen	Thomas Siegfried Wagner	bezúhonný	Dipl. Wi. Jug. (TH)	0	nebyly	-

Funkce	Jméno	Bezúhonnost	Odborná způsobilost	Počet vlast. akcií	Podnikatelské aktivity v oboru	Členství v orgánech jiných spol. od r. 2003-2007
Člen	Ing. Ladislav Řehák	bezúhonný	VŠE Praha	0	nebyly	vedoucí odšt. závodu Živnostenská banka, a.s. (ukončeno v r. 2003), vedoucí odšt. závodu Živnostenská banka, a.s., pobočka Pardubice (ukončeno v r. 2003)
Člen	Karel Zelenka	bezúhonný	SPŠS Nové Město n. Met.	6	nebyly	-
Člen	Josef Čepelka	bezúhonný	vyučen frézař	2	nebyly	-

- WPS Stuttgart (W.Plinta Stuttgart GmbH) je majitelem 36 700 ks akcií (25,00%).

V řádných volbách dne 21.3.2007 byl zvolen zaměstnanci jako člen dozorčí rady pan Karel Zelenka, který tak od tohoto data nahrazuje Ing. Milana Horochovského.

**Předseda dozorčí rady pan Wolfgang Günter Plinta** (1.7.1940) zastává tuto funkci od roku 2003, členem dozorčí rady je od roku 1998, tedy více členských období. Do funkce člena dozorčí rady byl znovu zvolen valnou hromadou společnosti 15. června 2006 (den vzniku členství v dozorčí radě) a následně zvolen předsedou dozorčí rady. Pan Wolfgang Günter Plinta má středoškolské vzdělání technického zaměření a je majitelem firmy WPS Stuttgart. Má tedy bohaté obchodní a manažerské zkušenosti a dovednosti.

**Místopředsedkyně dozorčí rady Ing. Ludmila Kuldová** (1.5.1956) zastává tuto funkci od roku 2003, členkou dozorčí rady je od roku 1999, tedy více členských období. Od roku 1998 do roku 1999 byla členkou představenstva v ATAS elektromotory Náchod a.s. Do funkce členky dozorčí rady byly znovu zvolena valnou hromadou společnosti 15.června 2006 (den vzniku členství v dozorčí radě) a následně zvolena místopředsedkyní dozorčí rady. Ing. Ludmila Kuldová má vysokoškolské vzdělání ekonomického směru a v uplynulém účetním období pracovala jako ředitelka oblastní pobočky ČSOB Hradec Králové, a.s, dříve pracovala na obdobných vedoucích pozicích výše uvedené banky . Do roku 2003 byla členkou dozorčí rady ve společnostech COTTEX a.s. a KABLO ELEKTRO a.s. V současnosti je společníkem v BE Invest s. r.o. Má tedy bohaté obchodní a manažerské zkušenosti a dovednosti.

**Pan Thomas Siegfried Wagner** (4.9.1959) byl do funkce člena dozorčí rady zvolen valnou hromadou společnosti 15. června 2006 (den vzniku členství v dozorčí radě), je to jeho první funkční období. Thomas Siegfried Wagner dosáhl vysokoškolského vzdělání technického směru. Pracuje na vysoké manažerské pozici ve společnosti ebm Beteiligungs – GmbH. Má tedy bohaté obchodní a manažerské zkušenosti a dovednosti.

**Ing. Ladislav Řehák** (7.8.1952) byl do funkce člena dozorčí rady zvolen valnou hromadou společnosti 15. června 2006 (den vzniku členství v dozorčí radě), je to jeho první funkční období. Ing. Ladislav Řehák má vysokoškolské vzdělání ekonomického směru a v současné době pracuje ve společnosti Transfinance a.s. jako vedoucí provozovny Pardubice, dříve pracoval na vedoucích postech společnosti Živnostenská banka, a.s. Má tedy bohaté obchodní a manažerské zkušenosti a dovednosti

**Pan Karel Zelenka** (31.10.1956) byl do funkce člena dozorčí rady zvolen zaměstnanci 21. března 2007 (den vzniku členství) a je to jeho první funkční období. Vystudoval Střední průmyslovou školu strojní v Novém Městě nad Metují. V roce 1977 nastoupil do společnosti MEZ Náchod n.p. (nyní ATAS elektromotory Náchod a.s.). Po dobu svého zaměstnání prošel provozy technické kontroly, stal se vedoucím oddělení, získal značné odborné znalosti v oblasti jakosti výroby. V r. 2006 byl jmenován do funkce ředitele pro jakost. Ve funkci odborného ředitele pro jakost absolvoval cyklus vzdělávání v oblasti řízení MANEX. V odborných vzdělávacích programech doplnil své znalosti v oblasti řízení jakosti, především v aktuálních ustanoveních normy ČSN EN ISO 9001:2001.

**Pan Josef Čepelka** (7.9.1954) působí ve společnosti jako předseda VZO OSK. Členem dozorčí rady (volným zaměstnanci) je od r. 1993, tedy více funkčních období. Svou profesní dráhu začal v r. 1972 ve společnosti MEZ Náchod n.p. jako frézař v nástrojárně, ve funkci předsedy VZO OSK ATAS elektromotory Náchod a.s. je od r. 1991. Absolvoval několik kurzů zaměřených na personální a právní problematiku (Zákoník práce, Právní vědomí funkcionáře OS KOVO, Funkcionář v roli manažera, Kolektivní smlouva od A do Z, Komunikační dovednosti s cílenou argumentací). Je členem poradního orgánu Úřadu práce v Náchodě (jmenován v r. 1991). J. Čepelka je vyučen v oboru frézař.

Žádný ze členů dozorčí rady nebyl odsouzen za podvodné trestné činy, nebyl spojen s žádnými konkurzními řízeními, správami ani likvidacemi. Vůči žádnému z členů dozorčí nebylo vzneseno žádné úřední veřejné obvinění ani sankce ze strany statutárních nebo regulatorních orgánů. Tyto osoby nebyly nikdy soudně zbaveny způsobilosti k výkonu funkce člena správních, řídicích nebo dozorčích orgánů kteréhokoli emitenta ani výkonu funkce ve vedení nebo provádění činnosti kteréhokoliv emitenta. Prohlašujeme tedy, že údaje tohoto obsahu za posledních pět let ke zveřejnění neexistují. Prohlašujeme, že neexistují žádné, ani možné střety zájmů mezi povinnostmi těchto osob, členů představenstva, k emitentovi a jejich soukromými zájmy nebo jinými povinnostmi.

### **Funkční období členů statutárních a dozorčích orgánů společnosti**

Představenstvo společnosti je statutárním orgánem společnosti, jenž řídí činnost společnosti a jedná jejím jménem. Rozhoduje o všech záležitostech společnosti, které nejsou obecně závaznými právními předpisy, stanovami společnosti nebo usnesením valné hromady vyhrazeny do působnosti valné hromady nebo dozorčí rady. Představenstvo společnosti má 4 členy. Členové představenstva jsou voleni a odvoláváni dozorčí radou. Funkční období představenstva je tříleté. Opětovná volba členů představenstva je možná. Členové představenstva mají uzavřenu smlouvu o výkonu funkce člena představenstva (příp. předsedy nebo místopředsedy). Smlouva obsahuje povinnosti a práva člena představenstva a závazky společnosti. Je zde stanovena pevná měsíční odměna. Další požitky ani odměny člen představenstva nepobírá. Platí zde zákaz konkurence vymezený ustanoveními § 65 a § 196 Obchodního zákoníku. Znění smlouvy a výše odměny je předmětem kontroly dozorčí rady.

Ustanovení stanov emitenta, týkající se představenstva, obsahují čl. 18 až 25.

Dozorčí rada je kontrolním orgánem společnosti. Dohlíží na výkon působnosti představenstva a uskutečňování podnikatelské činnosti společnosti. Dozorčí rada má 6 členů. Čtyři členy dozorčí rady volí a odvolává valná hromada. Dva členové dozorčí rady jsou voleni a odvoláváni zaměstnanci společnosti. Funkční období dozorčí rady je tříleté. Opětovná volba členů dozorčí rady je možná. Členové dozorčí rady mají uzavřenu smlouvu o výkonu funkce člena dozorčí rady (příp. předsedy nebo místopředsedy). Smlouva obsahuje povinnosti a práva člena dozorčí rady a závazky společnosti. Je zde stanovena pevná měsíční odměna. Další požitky ani odměny člen dozorčí rady nepobírá. Platí zde zákaz konkurence vymezený ustanoveními § 65 a § 196 Obchodního zákoníku. Znění smlouvy a výši odměny schvaluje valná hromada společnosti.

Ustanovení stanov emitenta, týkající se dozorčí rady, obsahují čl. 26 až 31

## Vedení firmy

Funkce	Jméno	Bezúhonnost	Odborná způsobilost	Počet vlast. akcií	Podnikatelské aktivity v oboru	Členství v orgánech jiných spol. od r. 2002-2006
Generální ředitel	Ing. Otto Daněk	bezúhonný	VŠCHT Pardubice	0	nebyly	-
Obchodní ředitel	Ing. Josef Kůst	bezúhonný	VŠSE Plzeň	6	nebyly	-
Ekonomický ředitel	Ing. Ivana Čimerová	bezúhonná	ČVUT Praha	8	nebyly	-
Výrobní ředitel	Jaroslav Chmelař	bezúhonný	SPŠ strojní	0	nebyly	-
Ředitel pro jakost	Karel Zelenka	bezúhonný	SPŠ strojní	6	nebyly	-
Technický ředitel	Ing. Milan Horochovský	bezúhonný	VŠST Liberec	1	nebyly	-
Ředitel pro správu	Ing. Miroslava Černíkovská	bezúhonná	ČVUT FSI Praha	6	nebyly	-
Vedoucí provozu kooperace EBM	Milan Kubeček	bezúhonný	vyučení strojní zámečnický + večerní stř. škola strojní	0	nebyly	-

*Generální ředitel a.s.: Ing. Otto Daněk* : viz údaje v odstavci "Představenstvo"

*Obchodní ředitel : Ing. Josef Kůst* : viz údaje v odstavci "Představenstvo"

*Ekonomická ředitelka: Ing. Ivana Čimerová* : viz údaje v odstavci "Představenstvo"

*Výrobní ředitel a.s.: Pan Jaroslav Chmelař*. viz údaje v odstavci "Představenstvo"

*Ředitel pro jakost : Pan Karel Zelenka*: viz údaje v odstavci "Dozorčí rada"

*Technický ředitel: Ing. Milan Horochovský* (9.5.1959) vystudoval VŠST v Liberci, fakultu strojní. Jmenovaný nastoupil v r. 1982 do společnosti MEZ Náchod k.p. (nyní ATAS elektromotory Náchod a.s.). V průběhu let získal odbornou praxi na vedoucích pozicích. Od r. 1990 pracoval na pozici vedoucího útvaru nářadí a mechanizace. V roce 2001 byl jmenován do funkce technického ředitele. Ve funkci odborného ředitele absolvoval cyklus vzdělávání v oblasti řízení MANEX, rovněž i několik seminářů z technické oblasti.

*Ředitelka pro správu: Ing. Miroslava Černíkovská* (21.3.1959) absolvovala ČVUT Praha, fakultu strojní. V roce 1983 nastoupila do společnosti MEZ Náchod k.p. (nyní ATAS elektromotory Náchod a.s.). Od doby nástupu prošla v této společnosti řadou odborných funkcí, pracovala na pozici vedoucí odboru správy podniku. Do funkce odborné ředitelky pro správu byla jmenována v r. 2006. Ve funkci odborné ředitelky absolvovala cyklus vzdělávání v oblasti řízení MANEX, rovněž i několik seminářů z technické oblasti.

*Vedoucí provozu kooperace ebm: Pan Milan Kubeček* (27.7.1954) absolvoval Střední školu strojní v Novém Městě nad Metují. Po nástupu do společnosti MEZ Náchod (nyní ATAS elektromotory Náchod



a.s.) v r. 1972 a po získání praxe pracoval na pozici mistra výroby (závod 02 Velké Poříčí) a následně vedoucího oddělení. Do funkce vedoucího provozu kooperace ebm byl jmenován v roce 2001.

*Plnění poskytnutá vedení firmy, členům statutárních a kontrolních orgánů v tis. CZK:*

	<b>Peněžité příjmy</b>	<b>Z toho tantiémy</b>	<b>Naturální příjmy</b>
Představenstvo	456	-	-
Dozorčí rada	672	-	-
Vedení firmy	7 139	-	920

#### *Principy odměňování vedoucích osob*

Vedoucí osoby emitenta jsou odměňovány v souladu se zákonem o mzdě a dalšími příslušnými legislativními ustanoveními a vnitropodnikovými předpisy.

Vedoucí osoby emitenta mají se zaměstnavatelem uzavřenu Smlouvu o individuálních pracovních a mzdových podmínkách ATAS elektromotory Náchod a.s. Tato smlouva stanovuje úkoly a povinnosti zaměstnance. Je zde ustanovení o vzniku, řešení změn a zániku vztahů ze smlouvy i o pracovních a mzdových podmínkách. Ve smlouvě je uveden zákaz nežádoucího konkurenčního jednání a ustanovení týkající se odměňování. Vše se řídí a je v rozsahu příslušných ustanovení zákoníku práce.

Ve smlouvě je stanovena měsíční mzda odpovídající pracovní pozici vedoucí osoby. Měsíční mzda je pevnou složkou příjmu vedoucí osoby a představuje zhruba padesát procent příjmu této osoby. Variabilní část příjmu, tedy v případě plnění všech stanovených úkolů, představuje padesát procent příjmu. Je dána nadtarifními, motivačními složkami. Podmínky získání těchto nadtarifních složek jsou stanoveny v tzv. Výměru osobní hmotné zainteresovanosti. Zásadní motivační složkou je roční prémie. Pro nárok na roční prémii jsou stanovena kritéria vycházející ze zásadních ekonomických ukazatelů a cílů, jejichž plnění zajistí pozitivní vývoj hospodaření nejen v daném roce, ale vytvoří i dobrou základnu pro rozvoj společnosti v letech následujících. Je naprosto zavržen trend jednorázového úspěchu na úkor budoucnosti.

Jako zásadními ekonomickými ukazateli jsou stanoveny výše tvorby hospodářského výsledku, produktivita práce, investiční rozvoj společnosti a další. Cílem podpory budoucího rozvoje je investiční politika. Stanovení hodnoty ekonomických ukazatelů vychází z finančního plánu pro stanovené roční období a strategického plánu pro delší časový úsek (Obchodní strategie na tři roky, s roční aktualizací). Relevantnost stanovených hodnot je kontrolována představenstvem a dozorčí radou. Vyhodnocení plnění stanovených úkolů vychází z auditované roční účetní závěrky společnosti a je kontrolováno dozorčí radou.

Úkoly podmiňující výplatu roční prémie a její výši pro generálního ředitele společnosti stanovuje představenstvo společnosti a toto je jedním z předmětů kontroly dozorčí rady společnosti. Vedoucím osobám (odborným ředitelům) stanovuje úkoly podmiňující výplatu roční prémie a její výši generální ředitel společnosti a toto projednává s představenstvem společnosti. Stanovení hodnoty ekonomických ukazatelů a případně stanovení úkolů dalších, vychází z finančního plánu pro stanovené roční období a strategického plánu pro delší časový úsek. Relevantnost stanovených hodnot je kontrolována představenstvem. Vyhodnocení plnění stanovených úkolů vychází z auditované roční účetní závěrky sestavené v souladu s Mezinárodními účetními standardy (IFRS, IAS) a podklady pro daňové přiznání příslušného roku, tedy výsledky hospodaření společnosti sestavenými dle Českých účetních standardů. Po schválení roční účetní závěrky dozorčí radou jsou pak uvedené prémie vyplaceny.

*Počty účastnických cenných papírů emitenta, které jsou ve vlastnictví členů statutárních, kontrolních a řídicích orgánů společnosti:*

	<b>Počet v ks</b>
Představenstvo	14
Dozorčí rada	4 517
Vedení firmy	27

Společnost neposkytla v roce 2007 členům představenstva, dozorčí rady a vedení firmy žádné půjčky nebo úvěry, rovněž nepřevzala za jmenované okruhy osob žádné záruky nebo jistění za úvěry.

*Možnost zaměstnanců účastnit se na základním kapitálu emitenta:* Nákupem akcií na veřejném trhu za běžných obchodních podmínek.



**Asynchronní motor A24N**



**Komutátorový motor P2ED (pro dentální techniku)**

## 7. Údaje o finanční situaci společnosti v roce 2007

Přehled o změnách vlastního kapitálu za poslední tři účetní období v tis. Kč

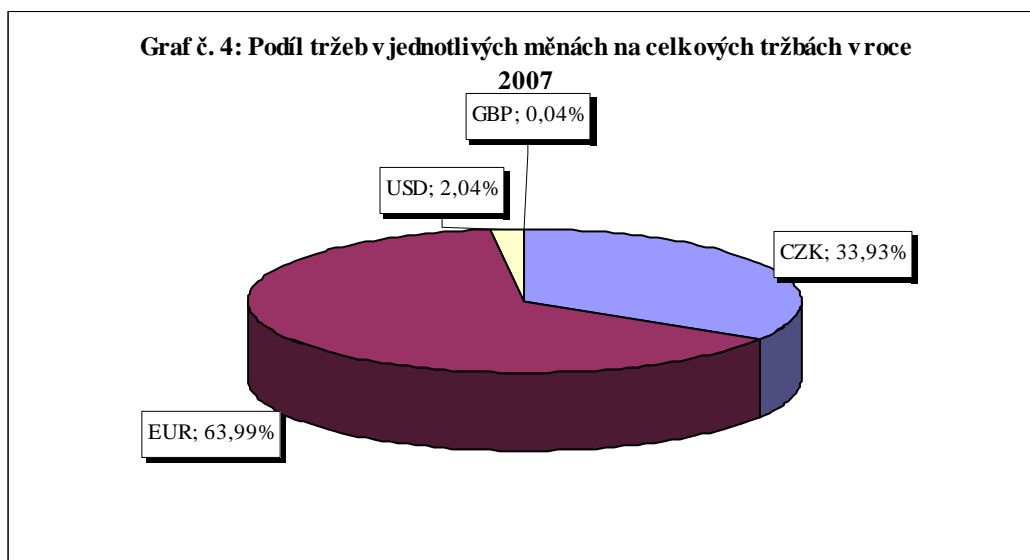
Rok	2007	2006	2005
Vlastní kapitál	176 980	165 628	164 004

Hospodářský výsledek připadající na jednu akcii za poslední tři účetní období v Kč

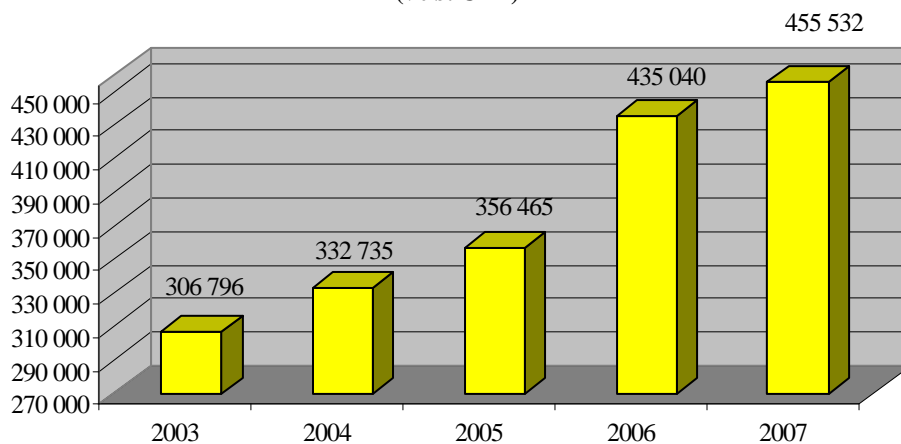
Rok	2007	2006	2005
Hospodářský výsledek na 1 akcii	77,35	13,27	7,13

Výše dividend na 1 akcii za poslední tři účetní období v Kč

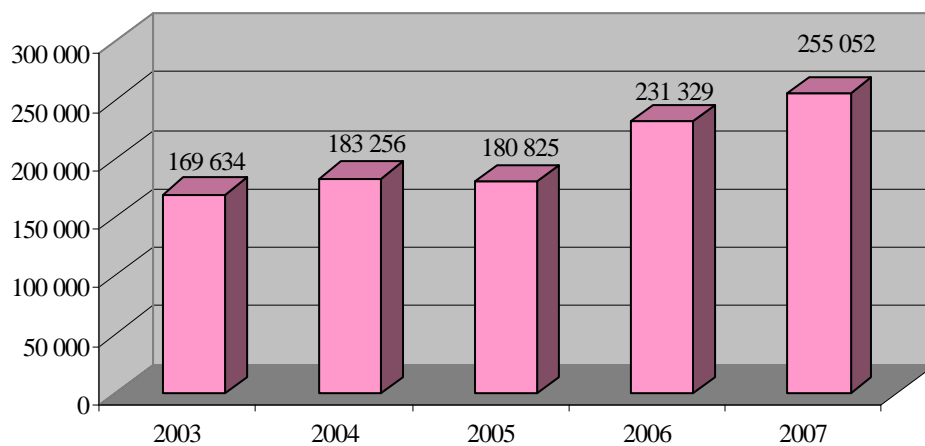
Rok	2007	2006	2005
Výše dividendy	0	0	0



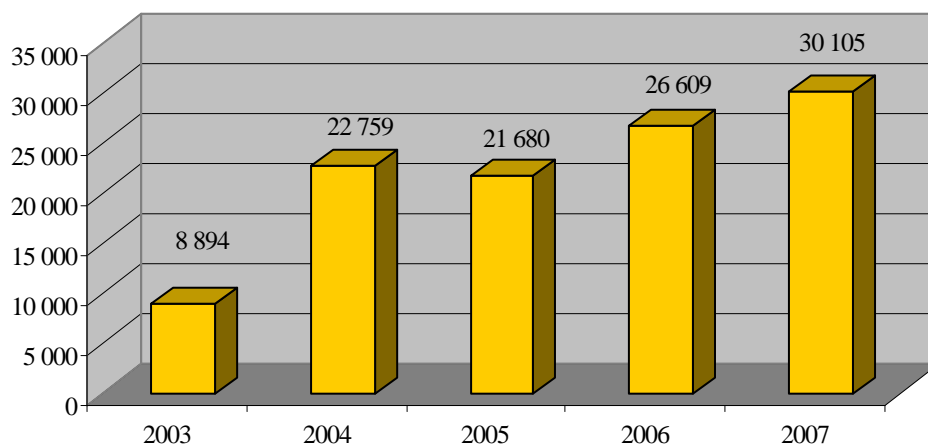
**Graf č. 5: Vývoj tržeb z prodeje výrobků, služeb a zboží v letech 2003 - 2007 (v tis. CZK)**



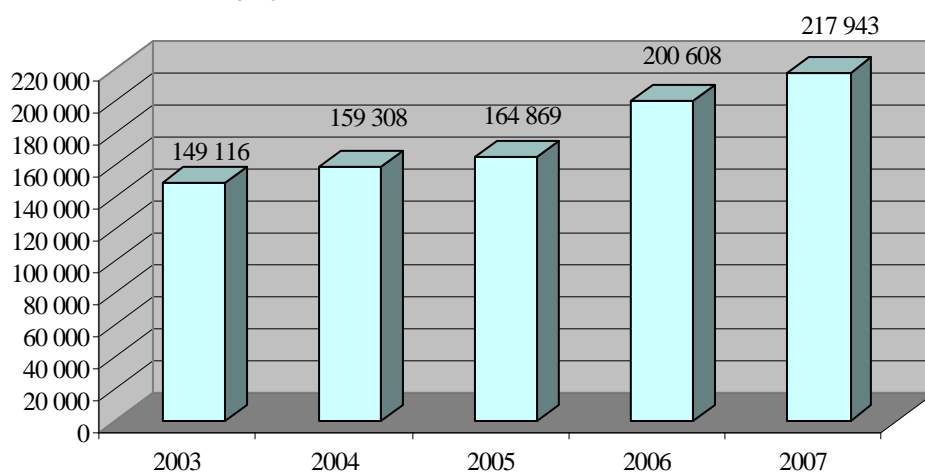
**Graf č. 6: Vývoj přidané hodnoty v letech 2003 - 2007 (v tis. CZK)**



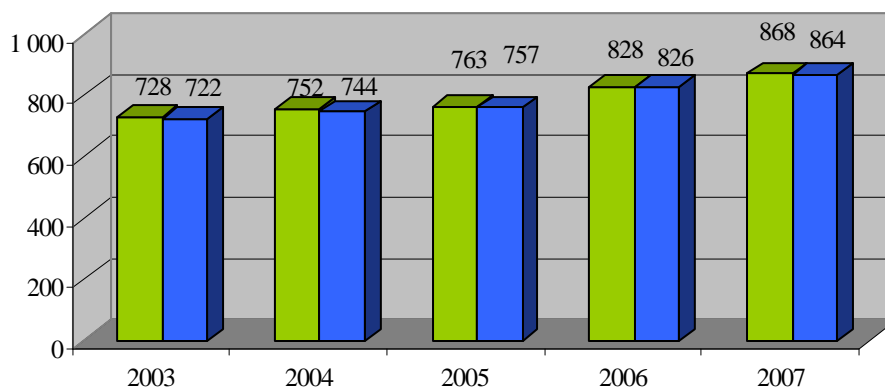
**Graf č. 7: Zařazení dlouhodobého majetku v letech 2003 - 2007 (v tis. CZK)**



**Graf č. 8: Vývoj osobních nákladů v letech 2003 - 2007 (v tis. CZK)**

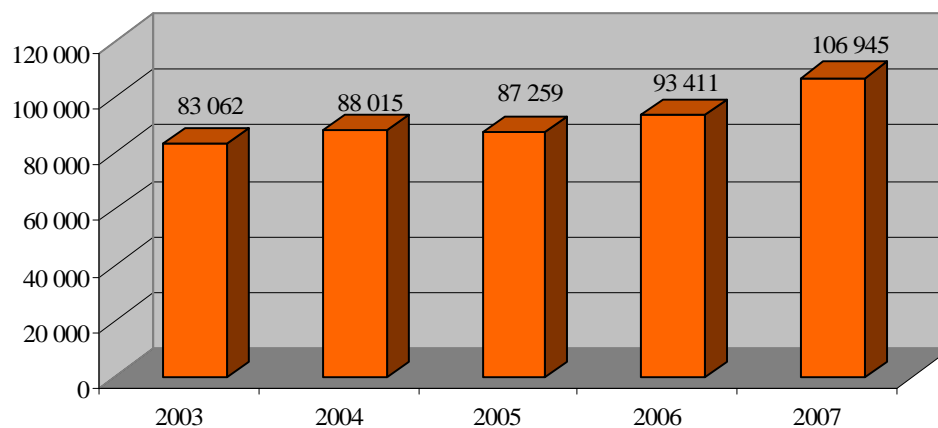


**Graf č. 9: Vývoj průměrného počtu zaměstnanců v letech 2003 - 2007**



■ Zam-ci FO ■ Zam-ci PS

**Graf č. 10: Vývoj zásob v letech 2003 - 2007 (v tis. CZK)**



## Bankovní a jiné úvěry k 31.12.2007 v tis. CZK

Název úvěru	Stav v tis. CZK	Splatné do 1 roku	Splatné nad 1 rok	Splatnost
UniCredit Bank – kontokorentní účet v CZK	33 465	0	33 465	neurčená
UniCredit Bank – kontokorentní účet v EUR	1 560	0	1 560	neurčená
ČSOB – kontokorentní účet v CZK	4 429	4 429	0	27.3.2008
ČSOB – dlouhodobý revolvingový v CZK	25 000	0	25 000	neurčená
ČSOB – dlouhodobý na rekonstrukci topení	5 686	1 313	4 373	30.4.2012
ČSOB – na rekonstrukci objektu B	3 000	600	2 400	31.12.2012
KB – dlouhodobý na investice	10 000	0	10 000	20.2.2010
Celkem v CZK	83 140	6 342	76 798	

Rozbor úvěrů je podrobně uveden v kapitole 9. Účetní závěrka v nezkrácené formě za rok 2007 (Účetní pravidla a komentář k roční účetní závěrce zpracovaná za rok 2007 v ATAS elektromotory Náchod a.s., kapitola III., oddíl 5, písmeno a) a kapitola III, oddíl 6, písmena b) a c).

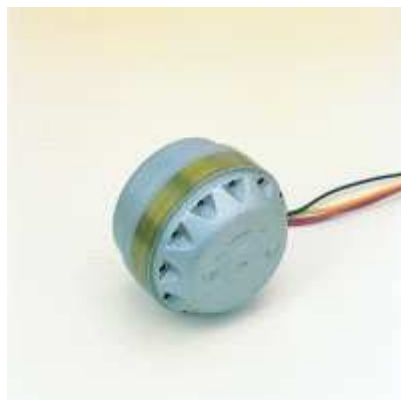
## Informace o očekávané hospodářské a finanční situaci v roce 2008 v mil. Kč

*Očekávaná hospodářská a finanční situace v roce 2008:*

Pokračování v trendu příznivého ekonomického vývoje při podchycení všech důležitých změn na trhu elektromotorů, to jsou zásadní úkoly r. 2008. Naším cílem je udržení vývoje kladného hospodářského výsledku i přes nepříznivé vnější okolnosti (kurzový vývoj, stagnace na mezinárodních trzích). Příznivého hospodářského výsledku docílí ATAS elektromotory Náchod a.s. zvýšením efektivity všech činností firmy. Finanční situace společnosti je stabilizovaná a v roce 2008 očekáváme dostatečné pokrytí potřeb firmy finančními prostředky.

*Hospodářské a finanční skutečnosti, které nastaly až po rozvahovém dni:*

Prohlašujeme, že po rozvahovém dni 31.12.2007 nenastaly žádné významné skutečnosti, které by ovlivnily vyopídací hodnotu této výroční zprávy.



**Motor s oběžným rotorem pro pohon J22VF**

## 8. Zpráva představenstva o podnikatelské činnosti a o stavu majetku společnosti za rok 2007

Vážení akcionáři, milí hosté,

dovoluji mi, abych vám v úvodu svého vystoupení sdělil, že rok 2007 se stal rokem, v němž společnost ATAS elektromotory Náchod a.s. pokračovala v trendu dobrých ekonomických výsledků z předchozích let a opětovně dosáhla navýšení výkonů. V roce 2007 výkony přesáhly hodnotu 481 mil. Kč. Nedá mi, abych neporovnal vývoj produkce - tržeb za prodej vlastních výrobků a služeb v posledních 5 letech. V roce r. 2003 byly realizovány tržby ve výši 306 mil.Kč, v roce 2007 bylo dosaženo tržeb ve výši 456 mil. Kč, což představuje zvýšení o více než 49 %. A to zde nepřihlížím k vlivu kurzu, který je nejen pro naši společnost v současné době jednou z největších a přitom námi velmi málo ovlivnitelnou zátěží. Zatímco v roce 2003 se pohyboval na průměrné úrovni dle statistiky ČNB 32,31 Kč/EUR, v roce 2007 to již bylo 27,76 Kč/EUR. V 1.čtvrtletí roku 2008 dokonce na úrovni 25,56 Kč/EUR a dokonce byly realizovány obchody, kde Euro bylo prodáváno za 23 korun.

Nyní vás seznámím s hospodářskými výsledky společnosti v roce 2007, s plněním cílů, které si vedení společnosti zadalo jako podporu dosažení stanoveného zisku i s aktivitami, realizovanými nad rámec plánu. Budu vás stručně informovat o vývoji hospodářské situace společnosti v I. čtvrtletí r. 2008, očekávaném vývoji v dalším období a o stěžejních záměrech představenstva na léta následující.

V předmětech podnikání nedošlo ve společnosti ATAS elektromotory Náchod a.s. ke změnám. Stěžejním předmětem podnikání je výroba a prodej elektromotorů. Společnost vyrábí malé a středně velké elektromotory. Jedná se o motory pro všeobecné použití i o motory jednoúčelové, tzv. zákaznické. Použití elektromotorů pro všeobecné účely je velmi široké – asynchronní motory se používají například k pohonu ventilátorů, jako servopohony nalézají své uplatnění v energetice, kancelářských strojích i v laboratorní technice, stejnosměrné komutátorové motory s permanentními magnety jsou určeny pro dentální techniku, stejnosměrné komutátorové motory derivační k pohonu regulačních zařízení, převodové elektromotory různých typů k pohonu zařízení, která vyžadují otáčky určité rychlosti. V současné době stále více nabývá na významu skupina motorů s elektronickou komutací. S celým výrobním programem elektromotorů se můžete mimo jiné podrobně seznámit na webových stránkách společnosti.

Pro rok 2007 byly představenstvem stanoveny cíle, jejichž plnění mělo zajistit pokračování příznivého hospodářského vývoje minulých let. Úkoly byly rozpracovány do všech činností společnosti a byly stanoveny kontrolní termíny plnění. V průběhu roku bylo plnění etap vyhodnocováno a vzhledem k obchodní politice a rentabilitě tržeb došlo k jistým aktualizacím určených úkolů. K 31.12.2007 byly všechny plánem stanovené úkoly společnosti splněny. Byly dodrženy i hodnoty daných poměrových ukazatelů.

Zisk před zdaněním vytvořený v roce 2007, uvedený dle metodiky ČÚS (českých účetních standardů) pro daňové účely dosáhl výše 7 579 tis. Kč.

Akcie společnosti ATAS elektromotory Náchod a.s. jsou registrovány na regulovaném trhu cenných papírů (RM-SYSTÉM a.s.). Společnost proto od r. 2005 používá pro účtování a sestavení účetní závěrky Mezinárodní účetní standardy upravené právem Evropského společenství. V pohledu na vykazování výnosů, nákladů a stavu majetku jsou mezi těmito dvěma standardy (ČÚS, IFRS) značné rozdíly.

Dále uvedu porovnání vývoje stěžejních ekonomických veličin v roce 2007 se skutečností r. 2006.

Zisk před zdaněním vytvořený v roce 2007, vykázaný v souladu s Mezinárodními účetními standardy dosáhl výše 11 081 tis. Kč. V roce 2006 zisk činil 3 999 tis. Kč. Meziročně tak došlo téměř k trojnásobnému nárůstu zisku.

Vliv na dosaženou výši zisku měl především nárůst tržeb o 4,7% a následně potom změna stavu vnitropodnikových zásob, hlavně v oblasti hotových výrobků. Tržby v roce 2007 dosáhly 455 532 tis. Kč a v porovnání s rokem 2006 byly vyšší o 20,5 mil.Kč. Vezmeme-li v úvahu negativní vliv kurzu Kč/EUR, pak celkový meziroční nárůst tržeb činil 6,2 %. Poměr dodávek na tuzemský a zahraniční trh se prakticky nezměnil. Podíl vývozu v roce 2007 byl stejný jako v roce 2006 a těsně překročil hranici

72%. Export do zemí EÚ činil 314 691 tis. Kč, export do zemí tzv. Eurozóny představoval 278 747 tis.Kč.

Nyní uvedu několik údajů o vývoji výše zakázek realizovaných pro stávající zákazníky v roce 2007. Významným výrobním segmentem je kooperace pro firmu ebm-papst Mulfingen ve Velkém Poříčí. Zde, i přes průběžné výkyvy v dodávkách způsobenými nestabilním trhem v EÚ, došlo k opětovnému navýšení tržeb. Proti roku 2006 došlo pro firmu ebm-papst Mulfingen k navýšení tržeb o 10 mil. Kč. Zvýšení prodeje bylo dosaženo i u dalších zákazníků, například u firmy Wistro o 8,5 mil Kč a u firmy Alfred Kärcher o 6,7 mil Kč.

Ve výši tržeb se odráží výsledky obchodní politiky, kdy strategickým záměrem marketingu a prodeje je orientace na výrobu a prodej malých zákaznických elektromotorů, ventilátorů, prvků pro automatizaci, speciálních motorů, výrobků kategorie elektromotorů pro všeobecné použití a spotřební trh. V současné době máme ve výrobním programu téměř 600 typů výrobků včetně jejich variant. Komplexnost marketingu, vývoje a technické přípravy výroby dává možnost, že na základě požadavků zákazníků je naše společnost schopna v relativně krátké době připravit vhodnou variantu již existujícího typu, případně vyvinout kompletně nový výrobek. Toto je jedním z důvodů trvalé poptávky po našich výrobcích. Jako další mohu uvést to, že nabízíme dobrou kvalitu za přijatelnou cenu, čímž čelíme i konkurenci výrobců motorů z Asie. Část výrobního programu společnosti je zaměřena na výrobky s náročnou technologií. Jsou to například výrobky z oblasti letecké techniky.

Společnost nezaznamenala v r. 2007 odchod žádného významného partnera. Naopak se začala rozvíjet spolupráce s firmou Crane Aerospace & Electronic (CAE) z USA. Jedná se o dodávky technicky náročných elektromotorů. První kontakty s touto firmou byly navázány již před třemi lety na strojírenském veletrhu v Brně. Konstrukteři z naší firmy velice rychle vyvinuli požadované typy elektromotorů. Výroba byla zahájena v roce 2006 a tržby v roce 2007 vzrostly o více jak 33%. Za rychlý a efektivní vývoj a zavedení motorů do výroby nám v prosinci roku 2006 bylo předáno ocenění dodavatele od firmy CAE, které je zejména na amerických trzích velmi prestižní.

Firma ATAS elektromotory Náchod a.s. nevyrábí, snad s výjimkou tzv. HOBBY soupravy, žádný finální výrobek. Elektromotory jsou komponenty do finálních výrobků našich odběratelů. V těchto výrobcích se dostávají do celého světa, vč. USA, Japonska. Jejich použití je velmi různé – vyrábíme elektromotory do extrémních tepelných podmínek, odolné a funkční při ponoření do kapaliny, pro zubní vrtačky byl vyvinut světelný motor, který postupně nahrazuje klasické zubařské motory. Perspektivou a zároveň nutností pro přežití na náročném trhu jsou motory s elektronickou komutací. Jedná se o typy elektromotorů, kde je přímo v motoru zabudována elektronika, která naprogramuje chod motoru. U tohoto typu motoru vidíme velkou budoucnost. Obchodní úsek zpracoval programový projekt na výzkum a vývoj elektronicky řízených elektromotorů a počátkem roku 2006 získala společnost na tento projekt účelovou podporu z MPO ve výši 7 000 tis.Kč. Část této dotace (1 050 tis. Kč) je určena spolupříjemci - Vysokému učení technickému v Brně. Fakulta elektroniky a komunikačních technologií se podílí na vývoji elektronicky řízeného elektromotoru, je spoluřešitelem projektu. Řešení projektového úkolu je rozloženo do tří let. V roce 2007 byly realizovány další etapy z tohoto projektu a MPO byla poskytnuta příslušná část dotace ve výši 2 380 tis.Kč (z toho spolupříjemci 357 tis.Kč). Vývoj nového typu elektromotorů pokračuje i v r. 2008 dle zpracovaného harmonogramu.

Počátkem roku 2007 byla podána žádost o podporu nového projektu vývoje a výzkumu „Racionalizace nákladů na malé elektrické stroje“. Zde je řešitelem projektu technický úsek. Tato podpora byla také MPO schválena a to v celkové výši 3 577 tis. Kč. Spoluřešitelem uvedeného projektu je rovněž Vysoké učení technické v Brně, kterému bude náležet část dotace ve výši 684 tis.Kč. I u tohoto projektu je řešení rozloženo do tří let a v roce 2007 proběhly fáze projektu dle plánu a byla nám přiznána dotace ve výši 1 028 tis.Kč (z toho spolupříjemci 197 tis.Kč).

V následujících pasážích Vás podrobněji seznámím s investiční politikou společnosti. Vysoký objem zakázek a z něho vyplývající potřeba výkonů výroby vyvolává samozřejmě tlak na doplnění a obnovu strojní technologie, na pořízení nových investic. Stabilní ekonomická situace společnosti, dostatek vlastních finančních zdrojů i doplnění potřeby investičním a účelovým úvěrem umožnilo společnosti nejen obměnit starou nefunkční technologii, ale doplnit i strojní park o technologie nové, výkonnější a dosahující vyšších kvalit zpracování dle technologických postupů. Pořizovací hodnota investic do strojní technologie v r. 2007 činila 16,7 mil. CZK a kromě provozu lisovny, každá dílna pocítila částečné obnovení. Vyjmenuji zde jen některé největší a nejdůležitější investice. Středisko obrobny bylo doplněno o jeden CNC soustruh MAZAK v hodnotě téměř 5 mil Kč a druhý v hodnotě



více než 2,5 mil Kč. Doplnil je ještě odlučovač aerosolů v hodnotě 157 tis.Kč. Nová zařízení jsou pořizována s dlouhodobým záměrem plynulého průtoku požadovaných operací výrobou. Některé technologie jsou umístěny a kompletovány tak, aby mohly být dva stroje obsluhovány jedním zaměstnancem. Při naprostém nedostatku kovoobráběčů je toto řešení velice přínosné a dosavadní zkušenosti tento trend plně potvrdily.

Ve středisku navijárna zlepšilo pracovní prostředí vytěkávací zařízení a zabíhárna montáže byla doplněna dvěma patrovými plošinami v ceně 719 tis.Kč. Pro zlepšení identifikace dílů v průběhu výrobního procesu byl nakoupen laserový popisovač TROTEC za téměř 1 mil Kč. V návaznosti na dlouhodobý úkol zvyšování kvality výrobků byl úsek jakosti doplněn o nová měřící zařízení, která zvyšují rozsah kontroly a tím umožňují zjištění závad před dodávkami zákazníkům a minimalizovat únik neshodných výrobků k zákazníkovi. Kontrolní a testovací zařízení jsou pomoci při vývoji nových typů elektromotorů. Do střediska nástrojárny bylo zakoupeno vertikální obráběcí centrum za téměř 3,5 mil Kč a k usnadnění práce jistě pomohla i zvedací plošina na expedici, která byla v ceně 256 tis.Kč. Plán investic na rok 2007 obsahoval vedle investic strojní technologie i technická zhodnocení budov. V tomto plánu byla zahrnuta především rekonstrukce objektu B, tzv. malé obrobny. Tento objekt patří v naší společnosti k nejstarší části, a tak rekonstrukce byla více než potřebná. Výsledný efekt předčil některá očekávání a za částku necelých 7 mil Kč se ze zastaralého provozu stala moderní část naší firmy. Na tuto rekonstrukci byla částečně využita část účelového úvěru poskytnutého naší společností ČSOB Hradec Králové. Další technické zhodnocení budovy, které současně zlepšilo pracovní prostředí, bylo provedeno v hlavní výrobní budově, kde byla provedena postupná rekonstrukce vzduchotechniky. V oblasti výpočetní techniky byly nakoupeny investice v celkové hodnotě přesahující 1 mil Kč. Jednalo se především o obnovu počítačových pracovišť a softwarů, jak pro běžné pracovní použití, tak pro konstrukční pracoviště.

Po delší době jsme v roce 2007 obměnili skromný vozový park a to nákupem užitkového automobilu CITROEN BERLINGO. Tento automobil je plně využíván hlavně pro převoz menšího množství nákladu v rámci České republiky (například pro kooperace). V rámci firmy nám zase poslouží nový vysokozdvíhací vůz EUROlift.

V roce 2007 byly provedeny opravy, na které byla v minulých letech vytvořena rezerva a to v hodnotě 2,7 mil. Kč. Navíc byla vytvořena další rezerva na opravy majetku společnosti ve výši 10 mil. Kč. Tvorba rezervy bude pokračovat i v roce 2008. Čerpání v r. 2008 se očekává ve výši 2,8 mil. Kč.

V oblasti ekologie se daří zlepšovat systém třídění komunálních odpadů, což vede jak ke snížení objemu skládkovaných odpadních komodit, tak i ke snížení měrných nákladů souvisejících s odpadovým hospodářstvím. Navíc bylo vytríděno cca 17 tun recyklovatelných surovin, což nemalou měrou prospívá i k zlepšování životního prostředí. Zvláštní pozornost si zasluhuje skutečnost, že od roku 2006 nepoužívá naše společnost pro odmašťování komponent perchlortylen, což je další výrazný příspěvek ke zlepšení životního prostředí.

V oblasti personální politiky se vedení společnosti stabilně zaměřuje na další rozvoj zaměstnanců, zlepšování jejich úrovně, trénink a osobní rozvoj orientace na zákazníka. Souběžně s tím se zaměřuje na zvyšování motivace zaměstnanců a využití vhodných motivačních prvků ve všech činnostech společnosti.

S nárůstem produkce došlo v roce 2007 k dalšímu zvýšení počtu zaměstnanců. Průměrný přepočtený stav zaměstnanců v roce 2005 činil 757, v roce 2006 byl 826 a v roce 2007 dosáhl 864 zaměstnanců. K navýšení došlo pouze v kategorii výrobních dělníků, počty zaměstnanců ostatních činností zůstaly prakticky stejné jako v roce 2006. Nárůst počtu zaměstnanců pouze ve výrobě, který je podložený zvýšenými výkony, znamená i zvýšení produktivity práce. Objem osobních nákladů se proti roku 2006 zvýšil o 8,6%. Zaměstnancům jsou poskytovány určité zaměstnanecké výhody: příspěvky na stravování, rehabilitační péči, dětské tábory, apod. Vybranému okruhu pracovníků poskytuje společnost příspěvek na penzijní a životní pojištění v rámci projektu stabilizace klíčových zaměstnanců.

V roce 2007 byli zaměstnanci, vzhledem k zvýšeným výkonům, odměněni jednorázovými odměnami vyplacenými v průběhu roku v celkové průměrné výši cca 7.000,- Kč na pracovníka. Cílem vedení společnosti je nastavit mzdový systém tak, aby motivační složky podpořily zvyšování produktivity, využití pracovní doby i zvyšování kvality práce. Na řešení jednorázových úkolů jsou stanovovány cílové prémie, aktivity nad rámec pracovních povinností řeší fond vedoucího.

Jedním z důležitých podnikových procesů daných systémem kvality dle ČSN EN ISO 9001:2001 je vzdělávání zaměstnanců. Každoročně je zpracováván plán vzdělávání, kde odborní ředitelé

předkládají požadavky na rozšíření znalostí zaměstnanců, které souvisí s výkonem jejich funkce. Vzdělávání, výcvik a školení zaměstnanců probíhá ve třech okruzích: legislativní, odborné a v oblasti řízení jakosti. Školení dle legislativních předpisů absolvovalo v roce 2007 celkem 200 účastníků. Pro odborné vzdělávání bylo zajištěno 84 kurzů, školení a přednášek s počtem 245 účastníků. Celkem se vzdělávacích kurzů zúčastnilo 392 zaměstnanců. I v loňském roce pokračoval cyklus vzdělávání top a středního managementu v oblasti moderního řízení, dynamiky růstu a zavádění teoretických poznatků do praxe. Zajišťovala jej firma Häuser-Silma Gradient. Do tohoto vzdělávacího cyklu byla zapojena další skupina středního managementu. Tento projekt vzdělávání bude pokračovat i v roce 2008. Pro zvýšení počítačové gramotnosti našich zaměstnanců připravili specialisté z oddělení informační technologie školení přizpůsobené znalostem a potřebám účastníků.

Stálý objem zakázek signalizuje stabilní potřebu dělníků, především elektromechaniků a kovoobráběčů. Ovšem vyučených dělníků těchto profesí je trvalý nedostatek. Společnost spolupracuje se školami v náhodském okrese, jedná se především o Střední průmyslovou školu v Novém Městě nad Metují a Střední odbornou školu a Střední odborné učiliště v Hronově. Každým rokem na základě požadavků těchto škol zajišťujeme praktický výcvik několika učňům a vytváříme jim podmínky pro zvýšení zájmu o uzavření pracovního poměru s naší společností. Vítejme exkurze žáků středních škol v prostorách společnosti. Výrobními provozy je provádějí erudovaní zaměstnanci, kteří je seznamují s prací vykonávanou na jednotlivých pracovištích. Personální politika stojí samozřejmě v popředí zájmu představenstva, neboť odborně vzdělaný a správně motivovaný personál je schopen zajistit bezproblémové plnění požadavků zákazníků.

V současné době se fyzický počet zaměstnanců pohybuje kolem 800 a vzhledem k nedostatku českých pracovních sil potřebných profesí zaměstnává společnost přibližně 70 občanů polské národnosti. Provozní důvody, kdy zvýšený objem zakázek hlavně v první polovině roku vyžadoval značný nárůst pracovní doby, neumožnily zaměstnavateli určit zaměstnancům čerpání celého nároku dovolené (dle kolektivní smlouvy 25 dnů za rok.). Z důvodů značného nárůstu nevyčerpaných dnů dovolené, na které vznikl zaměstnancům nárok v r. 2007, byla vytvořena rezerva na nevyčerpanou dovolenou ve výši 4,1 mil. Kč. Dočerpání dovolené v následujícím roce představuje pro společnost náklad, který není pokryt výkony, a proto bude kompenzován rezervou, jejíž výše odpovídá náhradě mzdy a počtu dnů, které nebyly z nároku v r. 2007 vyčerpany. Povinnosti zaměstnavatele dané Zákoníkem práce byly a jsou plněny.

Zásadní opatření pro zvýšení produktivity bylo učiněno v prvním čtvrtletí r. 2007. Od 1.4.2007 byla v ATAS elektromotory Náhod a.s. prodloužena pracovní doba o 0,5 hod./směnu, základní denní pracovní doba byla tedy 8 hodin plus třicetiminutová přestávka na odpočinek. Toto opatření se ukázalo jako vhodné pro uspokojení potřeb zákazníků.

Na základě výkyvu poptávky v USA i EU a následně výkyvu ve výši zakázek našich odběratelů, byla od 1.1.2008 dočasně pracovní doba v závodu Velké Poříčí zkrácena, aby se po opětovném navýšení zakázek od 1.3.2008 opět vrátila na původní délku. Naopak v závodě Náhod byla od 1.3.2008 pracovní doba dočasně zkrácena. U směnných provozů je potom pracovní doba stanovena dle ZP. Toto opatření se ukázalo jako mimořádně úsporné a umožnilo flexibilně reagovat na výkyvy v poptávce a v případě potřeby umožňuje zvýšit výkony společnosti v podstatě ze dne na den. Navíc umožňuje udržet zapracované pracovníky a neprojeví se tak trvalý nedostatek kvalifikovaných pracovních sil, kterým t.č. trpí náhodský region. Tyto změny délky pracovní doby byly předmětem kolektivního vyjednávání a jsou sepsány v dodatku ke Kolektivní smlouvě.

V průběhu roku 2007 nedošlo k žádné změně organizačního schématu společnosti. Změna však nastala od 1.4.2008, kdy v rámci Obchodního úseku byl sloučen útvar Prodej a Logistika. Nově vzniklé středisko pracuje pod názvem Prodej a logistika.

V neposlední řadě se musím zmínit i o finanční situaci společnosti. Hodnota vlastního kapitálu k 31.12.2007 byla 177,0 mil. Kč. Z toho základní kapitál činí 146,8 mil. Kč, rezervní fond 1,8 mil. Kč, nerozdělený zisk minulých období 17,0 mil. Kč a zisk účetního období 2007 ve výši 11,4 mil. Kč. Stěžejním ukazatelem ekonomické stability podniku je poměr vlastního a cizího kapitálu. Podnikatelské záměry, rozhodovací situace o co nejvýhodnější umístění kapitálu jsou podřízeny dlouhodobému cíli – zajistit vlastním kapitálem více než padesát procent aktiv společnosti. Toto se dařilo i v r. 2007. Podíl cizích zdrojů jako zdroje krytí aktiv dosáhl k 31.12.2007 pouze 45,30 %. Stabilní hospodářská situace podpořila snahy vedení společnosti o zajištění dlouhodobých zdrojů financování. V oblasti úvěrů převažuje podíl dlouhodobých úvěrů. Úvěrová politika managementu přinesla již v prvním pololetí r. 2007 výsledky v podobě ještě příznivějšího poměru krátkodobých a dlouhodobých zdrojů financování.

V roce 2007 byl Československou obchodní bankou poskytnut účelový úvěr na rekonstrukci budovy B ve výši 3 mil Kč s postupným splácením a konečnou splatností v roce 2012. Další dlouhodobý účelový i investiční úvěr jsou postupně spláceny dle splátkových kalendářů. Dobrá platební morálka společnosti umožnila dohody s dodavateli o prodloužení doby splatnosti faktur. Dodavatelé mají jistotu úhrad svých faktur v termínech splatnosti, a proto se nám začíná dařit i ve vyjednávání pro nás výhodného skonta z úhrad faktur. Na druhé straně neustálá snaha o minimální výši pohledávek po lhůtách splatnosti je důsledkem trvalé komunikace se zákazníky, důsledným vymáháním pohledávek a samozřejmě prověřováním bonity nových odběratelů.

A teď se dostávám k dalšímu důležitému bodu zprávy. Vzhledem ke skutečnosti, že naše společnost je z více jak 70% orientovaná na export a to zatím z velké většiny do zemí eurozóny, je pro nás velmi alarmující trend silně posilující Kč vůči EUR. Každým dnem je s obrovskou pečlivostí sledována situace na devizovém trhu a aktuální trend pohybu kurzu. Posilování koruny představuje pro společnost, jak již bylo zmíněno v úvodní části zprávy, dlouhodobě a současně každodenně značnou ztrátu v tržbách, přidané hodnotě, ale hlavně v zisku. Proto se společnost snaží využívat příslušné instrumenty sloužící k zajištění kurzového rizika, tedy spoty, swapy, forwardové operace i měnové opce. Tyto obchody uzavírá společnost až na dva roky dopředu. Vzhledem k trvalému trendu posilování koruny představuje zajištění kurzového rizika pouze posun nepříznivého dopadu kurzu do cash flow i do zisku společnosti. Společnost se snaží realizovat další opatření v oblasti ochrany proti posilování koruny, která by eliminovala ztráty dané vývojem kurzu. Jedná se zejména o růst podílu nákupu za EURa, a to jak v zahraničí, tak v tuzemsku. V loňském roce se podařilo uzavřít kupní smlouvu na dodávky elektrické energie s ČEZem, kde je smluvena pevná cena na období 2008-2009 s tím, že platby budou probíhat v EUREch za fixní kurs 27,897 pro rok 2008 a 27,463 pro rok 2009. Podobná smlouva byla uzavřena i s největším dodavatelem přepravních služeb s firmou CDS a t.č. jednáme i s dodavatelem měděných drátů. Přesto je velký předpoklad, že do hospodářského výsledku roku 2008 neobvykle vysoko zasáhne vliv posilující se koruny ve výši 25 – 30 mil.Kč.

Hodnota kurzu Kč/EUR dle kurzu devizového trhu ČNB k 31.12.2006 dosáhla koruna hodnoty 27,50 za jedno EUR. K 31.12.2007 byla hodnota 26,62 za jedno EUR a 18.4.2008 24,98 Kč/EUR. Lze předpokládat, že koruna vůči EUR v průběhu druhého čtvrtletí mírně oslabí, ale dlouhodobý trend je jednoznačně posilující. Zhodnocení koruny vždy představuje pro naši společnost značnou ztrátu, kterou je nutno trvale eliminovat.

Ve své činnosti v roce 2007 pokračovala i Rada změn, jejíž činnost je zaměřena na zavádění inovačních procesů na všech úrovních v rámci naší firmy. Členové Rady každý měsíc seznamovali vedení společnosti s plněním úkolů v dané oblasti. Pro rok 2008 byla stanovena nová koncepce Rady. Původní složení zůstalo v podstatě beze změn a bude se i nadále zabývat provozními a koncepčními problémy kratšího horizontu. Pro dlouhodobé a strategické cíle bylo ustanoveno užší vedení Rady změn, které svoji činnost zahájilo v prvním čtvrtletí roku 2008. Byly uloženy nové úkoly se zaměřením především do oblasti racionalizace práce ve výrobě a do oblasti personální .

Pokračovat v trendu příznivého ekonomického vývoje při podchycení všech důležitých změn na trhu elektromotorů, to jsou zásadní cíle r. 2008. Pro tento rok byl sestaven finanční plán, který se odráží od reality trhu elektromotorů na přelomu roku 2007 a 2008. Situaci s cílem stabilizace produkce, která je realitou prvního pololetí r. 2008, řeší efektivní tvůrčí tým. Výsledky I. čtvrtletí jsou příznivé. K 31.3.2008 byl vytvořen zisk ve výši 10,7 mil. Kč vykázaný dle IFRS.

Nehodnotíme však své výsledky pouze dosaženým ziskem, ale především celkovou stabilitou společnosti, realizaci mnoha opatření, která sice snižují momentální hospodářský výsledek, ale jsou přínosem do budoucna. Rozhodnutí představenstva nejsou poplatná úvahám o krátkodobé perspektivě, systém řízení není podřízen krátkodobým úspěchům. Představenstvo při svém rozhodování hledí na dopady realizace záměrů v budoucích obdobích. Pro rok 2008 byla zpracována investiční strategie. Plán investic představuje pořízení investic v hodnotě minimálně 10 mil. Kč v nabídkových cenách. Smysluplné investice jsou podporou obchodní politiky firmy, jsou jedním ze základních kamenů, které přispívají k dlouhodobému zvyšování tržeb i produktivity práce v roce 2008.

A nyní se vrátím k výsledkům roku 2007. Zisk po zdanění vykázaný v souladu s Mezinárodními standardy účetního výkaznictví byl v roce 2007 ve výši 11 352 551,98 Kč. Představenstvo navrhuje uvedený zisk vypořádat následovně:

- 1) Převést do rezervního fondu zákonný příděl ve výši 568 000,- Kč
- 2) Zvýšit nerozdělený zisk z minulých let o 10 784 551,98 Kč

## 9. Účetní závěrka za rok 2007 v nezkrácené formě

### Rozvaha v plném rozsahu dle IFRS

v celých tis. Kč

ke dni : 31.12.2007

ATAS elektromotory Náchod a.s.  
Bratří Čapků 722  
547 30 Náchod  
IČ: 45534543

#### AKTIVA

<i>Text</i>	<i>Běžné období</i>	<i>Minulé období</i>
<b>1. Dlouhodobá aktiva celkem</b>	<b>178 933</b>	<b>175 261</b>
a) Budovy, pozemky, zařízení	156 385	152 628
e) Jiný nehmotný majetek	1 435	1 694
f) Jiná dlouhodobá aktiva	21 113	20 939
<b>2. Krátkodobá aktiva celkem</b>	<b>144 602</b>	<b>129 335</b>
a) Hotovost a peněžní ekvivalenty	2 337	474
b) Zásoby	106 945	93 411
c) Pohledávky z obchodního styku	32 020	30 933
d) Jiná krátkodobá aktiva	3 300	4 517
<b>AKTIVA CELKEM</b>	<b>323 535</b>	<b>304 596</b>

#### PASIVA

<i>Text</i>	<i>Běžné období</i>	<i>Minulé období</i>
<b>1. Vlastní kapitál</b>	<b>176 980</b>	<b>165 628</b>
a) Základní kapitál	146 772	146 772
b) Fondy	1 799	1 701
c) Nerozdělený zisk / (neuhrazená ztráta)	28 409	17 155
<b>2. Dlouhodobé závazky</b>	<b>89 377</b>	<b>83 343</b>
a) Dlouhodobé úvěry	76 798	68 550
b) Odložená daň	12 579	13 951
d) Ostatní dlouhodobé závazky		842
<b>3. Krátkodobé závazky</b>	<b>57 178</b>	<b>55 625</b>
a) Závazky z obchodního styku	25 714	23 847
b) Krátkodobé úvěry	4 429	3 927
c) Krátkodobá část dlouhodobých úvěrů	1 913	4 673
d) Splatná daň ze zisku	366	1 215
e) Krátkodobé rezervy	5 539	5 067
f) Ostatní krátkodobé závazky	19 217	16 896
<b>VLASTNÍ KAPITÁL A ZÁVAZKY CELKEM</b>	<b>323 535</b>	<b>304 596</b>

## Výkaz zisků a ztrát v plném rozsahu dle IFRS

v celých tis. Kč

ke dni : 31.12.2007

ATAS elektromotory Náchod a.s.  
Bratří Čapků 722  
547 30 Náchod  
IČ: 45534543

Text	Běžné období	Minulé období
I. Provozní výnosy celkem	468 399	444 075
a) Tržby za vlastní výrobky	331 622	320 626
b) Tržby za poskytnuté služby	122 859	113 375
c) Tržby z obchodního zboží	1 051	1 039
d) Tržby z prodeje dlouhodobého majetku a zásob	10 976	6 986
e) Ostatní provozní výnosy	1 891	2 049
A. Provozní náklady celkem	431 903	418 104
a) Osobní náklady	217 943	200 608
b) Suroviny, materiál, energie a související služby	225 407	213 667
c) Jiné provozní náklady	-11 447	3 829
<b>Provozní zisk (EBITDA)</b>	<b>36 496</b>	<b>25 971</b>
B Odpisy	20 624	17 664
a) Odpisy dlouhodobého hmotného majetku	19 338	16 664
b) Odpisy nehmotných aktiv	1 286	1 000
<b>Provozní zisk (EBIT)</b>	<b>15 872</b>	<b>8 307</b>
II. Výnosové úroky	7	6
C. Nákladové úroky	3 184	2 487
III. Jiné finanční výnosy a náklady netto	-1 614	-1 827
<b>Zisk před zdaněním (EBT)</b>	<b>11 081</b>	<b>3 999</b>
D. Daň z příjmů	-272	2 051
<b>Zisk po zdanění (včetně menšinových podílů)</b>	<b>11 353</b>	<b>1 948</b>

## Výkaz cash flow dle IFRS

v celých tis. CZK

ke dni : 31.12.2007

ATAS elektromotory Náchod  
Bratři Čapků 722  
547 30 Náchod  
IČ: 45534543

Text	Běžné období	Minulé období
	K 31.12.2007	K 31.12.2006
Peněžní toky z hlavní (provozní) činnosti	19 076	-10 987
Provozní zisk (EBT)	11 081	3 999
Odpisy	20 624	17 664
Příjem z investic	933	-157
Nákladové úroky	-3 184	-2 487
Snížení (zvýšení) čistého pracovního kapitálu	-8 437	-29 908
Placené úroky	7	6
Placená daň ze zisku	-1 948	-215
Ostatní provozní položky		111
Peněžní toky z investiční činnosti	-23 005	-26 399
Výdaj za nákup pozemků, budov a zařízení netto	-23 005	-26 399
Peněžní toky z financování	5 792	37 316
Příjem z (vydání) dlouhodobého dluhu netto	7 406	39 143
Ostatní aktivity financování	-1 614	-1 827
Netto přírůstek peněžních prostředků a peněžních ekvivalentů	1 863	-70
Peněžní prostředky a peněžní ekvivalenty k počátku období	474	544
Peněžní prostředky a peněžní ekvivalenty ke konci období	2 337	474

# Účetní pravidla a komentář k roční účetní závěrce zpracované za rok 2007 v ATAS elektromotory Náchod a.s.

[ údaje v tis. CZK ]

## I. Obecné údaje o účetní jednotce

### **a. Popis účetní jednotky**

Název : ATAS elektromotory Náchod a.s.  
Sídlo : Náchod, Bratří Čapků 722  
Právní forma: akciová společnost  
Zapsáno u: Krajského soudu v Hradci Králové, oddíl B, vložka 603  
IČ: 45534543  
DIČ: CZ45534543

ATAS elektromotory Náchod a.s. není součástí konsolidačního celku a proto nezpracovává konsolidovanou účetní závěrku.

*Předmět podnikání:*

- Výroba, instalace a opravy elektrických strojů a přístrojů
- Projektování elektrických zařízení
- Nástrojářství
- Činnost podnikatelských, finančních, organizačních a ekonomických poradců
- Specializovaný maloobchod
- Testování, měření a analýzy
- Příprava a vypracování technických návrhů
- Výroba strojů a zařízení pro určitá hospodářská odvětví
- Zámečnictví
- Kovoobráběčství
- Slévárenství
- Výzkum a vývoj v oblasti přírodních a technických věd nebo společenských věd

*Rozvahový den:* 31.12.2007

*Datum sestavení účetní závěrky:* 16.4.2008

*Datum vzniku společnosti :* 1.5.1992

*Společníci / akcionáři s podílem na základním kapitálu účetní jednotky větším než 20% - stav k 31.12.2007:*

W.Plinta Stuttgart GmbH	25,005 %
ebm Beteiligungs GmbH	22,748 %

Výše uvedené osoby nejednají ve vzájemné shodě.

*Popis změn a dodatků provedených v uplynulém účetním období v obchodním rejstříku:*

V uplynulém účetním období roku 2007 došlo k těmto změnám a dodatkům v obchodním rejstříku:  
Statutární orgán – představenstvo:

- Ing. Otto Daněk, den zániku členství v představenstvu 14. února 2007
- Ing. Otto Daněk, den vzniku členství v představenstvu 14. února 2007 \*

- Jaroslav Chmelař, den zániku členství v představenstvu 14. února 2007
- Jaroslav Chmelař, den vzniku členství v představenstvu 14. února 2007 \*
- Ing. Vítězslava Nýčová, den zániku členství v představenstvu 14. února 2007
- Ing. Vítězslava Nýčová, den vzniku členství v představenstvu 14. února 2007 \*
- Ing. Vítězslava Nýčová, den zániku členství v představenstvu 17. prosince 2007 \*\*
- Ing. Josef Kůst, den zániku členství v představenstvu 14. února 2007
- Ing. Josef Kůst, den vzniku členství v představenstvu 14. února 2007 \*
- Ing. Ivana Čimerová, den vzniku členství v představenstvu 17. prosince 2007 \*\*

\* Vyznačené změny vyplývají z voleb členů představenstva, které se konaly dne 14. února 2007

\*\* Ing. Vítězslava Nýčová odstoupila dne 17. prosince 2007 z funkce členky představenstva, novou členkou představenstva byla jmenována Ing. Ivana Čimerová.

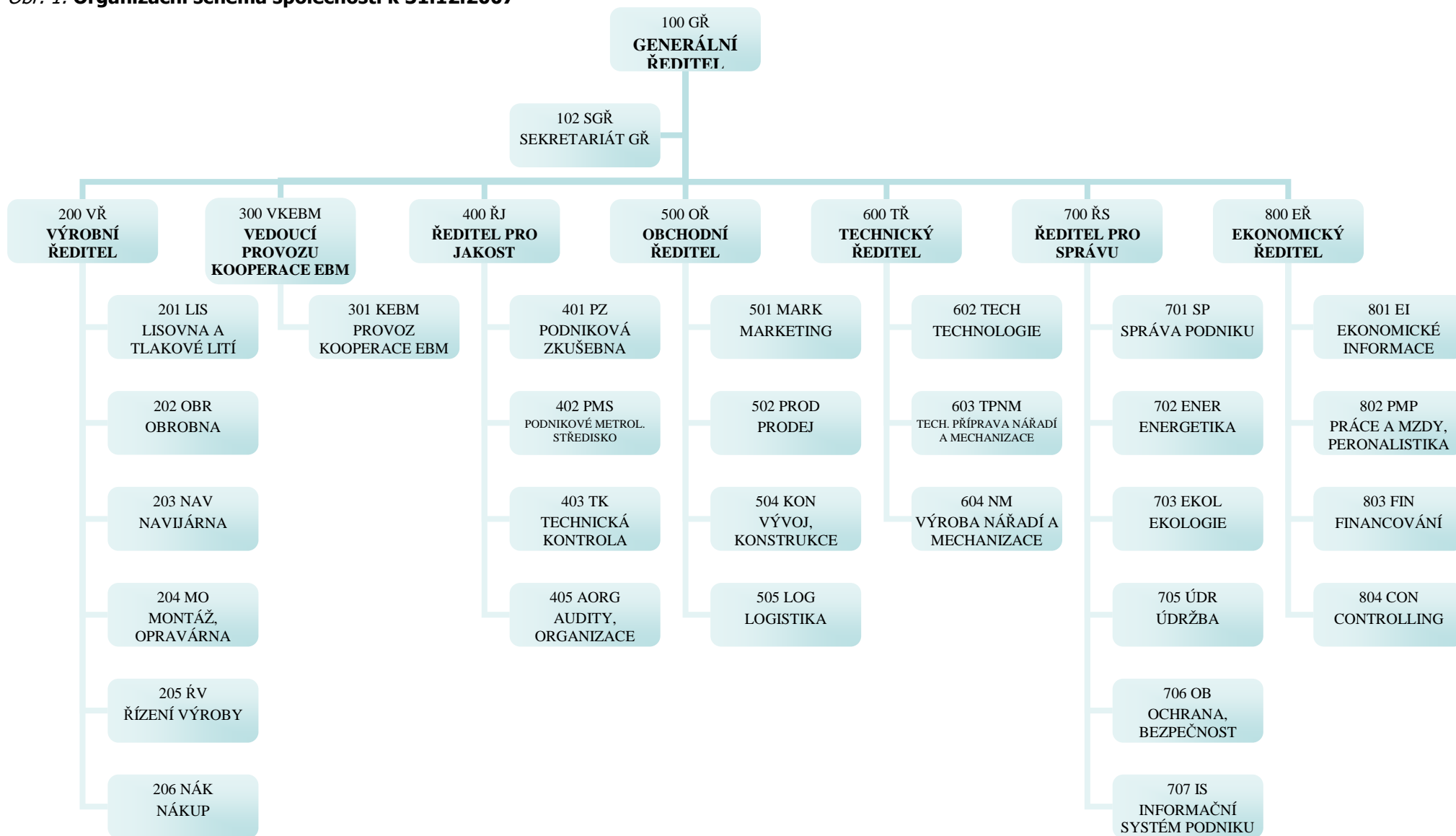
Statutární orgán – dozorčí rada:

- Ing. Milan Horochovský, člen dozorčí rady, den zániku členství v dozorčí radě 21. března 2007
- Karel Zelenka, člen dozorčí rady, den vzniku členství v dozorčí radě 21. března 2007

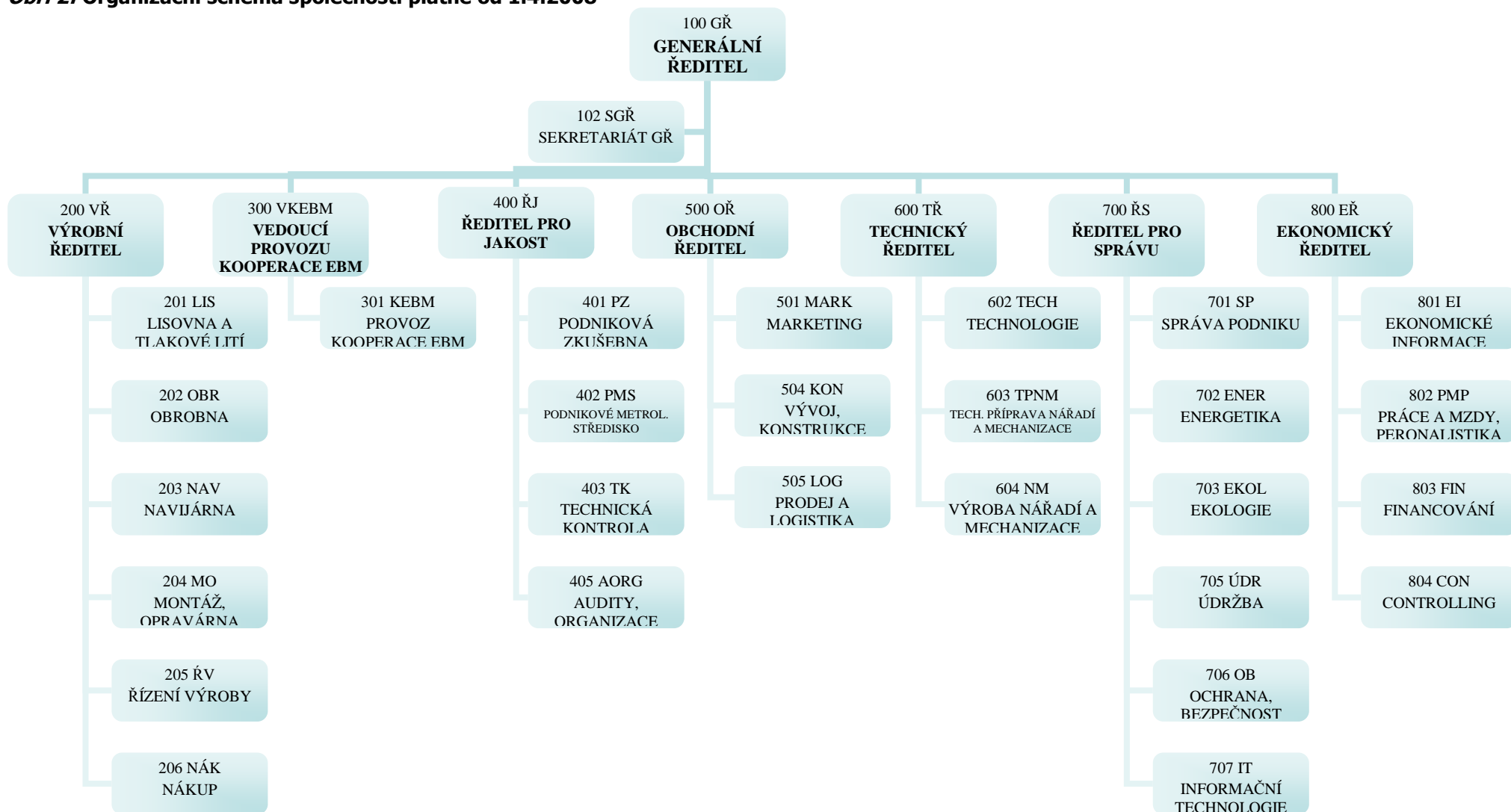
Změny v dozorčí radě vyplývají z voleb člena dozorčí rady voleného zaměstnanci, které se uskutečnily dne 21. března 2007.



Obr. 1: Organizační schéma společnosti k 31.12.2007



**Obr. 2: Organizační schéma společnosti platné od 1.4.2008**



### Organizace a struktura společnosti

Akciová společnost se člení horizontálně na organizační celky vyššího řádu – úseky, provozy. Tyto se dále vertikálně členily na organizační celky nižšího řádu – útvary (oddělení, dílny). Firma byla rozdělena na 8 úseků (příp. provozů) . Byly to: úsek generálního ředitele, výrobní úsek, provoz kooperace EBM, úsek řízení jakosti, obchodní úsek, technický úsek, správní úsek a ekonomický úsek. (viz. organizační schéma., obr. 1) . Ke změnám došlo s platností od 1.4.2008. V rámci obchodního úseku byly sloučeny střediska Prodej a Logistika (nový název vytvořeného střediska Prodej a Logistika).

### b. Statutární a kontrolní orgány (k 31.12.2007)

Statutární orgán	Jméno a příjmení člena	Funkce	Poznámka
Představenstvo	Ing. Otto Daněk	předseda	
	Jaroslav Chmelař	místopředseda	
	Ing. Ivana Čimerová	člen	
	Ing. Josef Kůst	člen	
Dozorčí rada	Wolfgang Günter Plinta	předseda	
	Ing. Ludmila Kuldová	místopředseda	
	Thomas Siegfried Wagner	člen	
	Ing. Ladislav Řehák	člen	
	Josef Čepelka	člen	zvolený zaměstnanci
	Karel Zelenka	člen	zvolený zaměstnanci

Pozn. Ing. Ivana Čimerová je členkou představenstva od 17.12.2007. Do 17.12.2007 vykonávala funkci členky představenstva Ing. Vítězslava Nýčová.

V řádných volbách dne 21.3.2007 byl zvolen zaměstnanci jako člen dozorčí rady pan Karel Zelenka, který tak od tohoto data nahrazuje Ing. Milana Horochovského.

Společnost zastupuje představenstvo jako celek nebo dva členové představenstva společně.

### c. Další údaje

- Účetní jednotka nemá větší než 20% podíl na základním kapitálu jiných obchodních společností.
- Základní údaje o zaměstnancích

	Celkem v tis. CZK v r. 2007	Z toho: řídících pracovníků	Celkem v tis. CZK v r. 2006	Z toho: řídících pracovníků
Prům. počet zaměstnanců (přep.)	864	32	826	34
Osobní náklady celkem	217 943	24 460	200 608	22 577
Mzdové náklady celkem	154 398	17 657	141 319	15 866
Odměny členům statutárních a kontrolních orgánů a.s.	1 128	564	1 285	564
z toho : zaměstnanci	564	564	564	564
ostatní členové	564	0	721	0

Za řídicí pracovníky jsou považováni vedoucí I. a II.okruhu (I.okruh – generální ředitel, vedoucí provozů a úseků přímo podřízených generálnímu řediteli, II.okruh – vedoucí oddělení a dílen přímo podřízené vedoucím úseků a provozů, příp. generálnímu řediteli), celkem 34 řídicích pracovníků.

- 2 služební automobily pro potřeby managementu firmy jsou používány i k osobním účelům a majetkový prospěch je zdaňován dle zákona o daních z příjmů

## II. Informace o účetních metodách a obecných účetních zásadách

Účetní jednotka jako emitent cenných papírů je povinna sestavovat účetní závěrku v souladu s Mezinárodními standardy účetního výkaznictví (IFRS). Příložené účetní výkazy společnosti ATAS elektromotory Náchod a.s. jsou sestaveny v souladu s účetními principy přijatými Radou pro mezinárodní standardy účetního výkaznictví. Tyto principy zahrnují Mezinárodní účetní standardy (IAS), Mezinárodní standardy účetního výkaznictví (IFRS) a interpretace vydané Výborem pro interpretace Mezinárodních standardů účetního výkaznictví (IFRIC) a Stálým interpretačním výborem (SIC).

V roce 2007 uplatnila společnost níže uvedené standardy, které se týkají její činnosti:

IAS 1 Sestavování a zveřejňování účetní závěrky  
IAS 7 Výkazy peněžních toků  
IAS 8 Účetní pravidla, změny v účetních odhadech a chyby  
IAS 10 Události po rozvahovém dni  
IAS 12 Daně ze zisku  
IAS 16 Pozemky, budovy a zařízení  
IAS 17 Leasingy  
IAS 18 Výnosy  
IAS 20 Vykazování státních dotací a zveřejnění státní podpory  
IAS 24 Zveřejnění spřízněných stran  
IAS 28 Investice do přidružených podniků  
IAS 33 Zisk na akcii  
IAS 36 Snížení hodnoty aktiv  
IAS 37 Rezervy, podmíněná aktiva a podmíněné závazky  
IAS 38 Nehmotná aktiva  
IAS 39 Finanční nástroje : účtování a oceňování

### A. Pozemky, budovy a zařízení

Pozemky, budovy a zařízení jsou vykazovány v souladu s IAS 16 Pozemky, budovy a zařízení. Nemovitosti, stroje a zařízení jsou prvotně zaznamenávány v pořizovací ceně a jsou s výjimkou pozemků odepisovány, jak je uvedeno níže. Zůstatková hodnota zahrnuje i případné snížení hodnoty aktiva.

V roce 2007 došlo k rozdělení dlouhodobých aktiv na jednotlivé části. Konkrétně se jednalo o vyčlenění počítačových sítí od objektu "Obrobna, údržba, nástrojárna" z důvodu různých dob životností obou objektů a jejich posuzování dle skutečnosti.

Pořizovací cena této složky aktiv zahrnuje veškeré náklady, které přímo souvisejí s uvedením jednotlivých položek hmotných aktiv do stavu umožňujícího předpokládané použití. Výdaje na opravu a údržbu jsou účtovány do nákladů v době jejich vzniku a tedy nevstupují do pořizovací hodnoty aktiva. Do dlouhodobých aktiv jsou zařazovány stroje a zařízení, jejichž pořizovací hodnota je větší než 40 tis. CZK a doba životnosti delší než 1 rok. Majetek, který nesplňuje tato kritéria, je účtován do spotřeby (účty 501XXX). Výjimku tvoří výpočetní technika (počítače, monitory a tiskárny), která je považována za dlouhodobé aktivum již od pořizovací hodnoty 2 tis. CZK a jejichž doba životnosti je delší než 1 rok. U nemovitostí je podmínkou jen doba životnosti delší než 1 rok.

Nemovitosti, stroje a zařízení, které se nepoužívají, nebo jsou z jiných důvodů vyřazeny, se z rozvahy vyřadí spolu s opravkami vztahujícími se k tomuto majetku. Veškeré výnosy či ztráty vzniklé v souvislosti s vyřazením jsou účtovány do hospodářského výsledku z běžné činnosti, dle IFRS jsou

uvedeny v provozních nákladech nebo výnosech dle povahy operací a jsou součástí provozního zisku (EBITDA).

Nakupované pozemky, budovy a zařízení jsou oceňovány pořizovací cenou včetně vedlejších a doprovodných nákladů. Stroje a zařízení, které byly pořízeny ve vlastní režii, jsou oceňovány ve vlastních nákladech včetně výrobní režie.

Budovy, stroje a zařízení jsou odpisovány rovnoměrně počínaje měsícem jejich uvedení do užívání dle OS č. 207. Zůstatková hodnota a doba životnosti těchto aktiv je určována jednotlivě dle posouzení jejich využití a je každoročně aktualizována a přehodnocována. Pokud zůstatková hodnota aktiva přesahuje jeho zpětně získatelnou hodnotu, je tato zůstatková hodnota snížena na jeho zpětně získatelnou hodnotu.

#### B. Dlouhodobé investice

Dlouhodobé investice jsou oceňovány v pořizovací ceně podle IAS 39 a ztráty ze snížení hodnoty se vykazují výsledkově, pokud taková situace nastane. Společnost eviduje v této položce menšinový podíl v jedné společnosti (VELTECH s.r.o. Praha), netto hodnota v CZK je však nulová (viz str.12, bod b) Dlouhodobé investice). Neexistuje zde aktivní trh a není možné určit jejich fair – value.

#### C. Jiné dlouhodobé finanční investice k prodeji

Společnost nevykazovala v této kategorii žádné položky.

#### D. Goodwill

Společnost nevykazovala v této kategorii žádné položky.

#### E. Nehmotná aktiva

Nehmotná aktiva jsou vykazována v souladu s IAS 38 Nehmotná aktiva. Jsou tvořena nakoupeným počítačovým softwarem. Za nehmotná aktiva jsou považovány takové položky, jejichž doba životnosti přesahuje 1 rok a pořizovací hodnota je vyšší než 60 tis. CZK. Nehmotná aktiva jsou vykazována v pořizovacích cenách snížených o oprávky a ztráty ze snížení hodnoty. Náklady na počítačový software jsou odpisovány rovnoměrně na základě předpokládané doby životnosti dle OS č. 207, obvykle jsou to čtyři roky.

#### F. Jiná dlouhodobá aktiva

Tato kategorie obsahuje některé položky dlouhodobého majetku, které nejsou součástí výše uvedených kategorií, např. poskytnuté zálohy na dlouhodobý majetek, pořízení dlouhodobého majetku, ostatní dlouhodobý hmotný majetek (drobné stavby, dopravní prostředky, inventář, speciální nářadí pořizované převážně ve vlastní režii). Do dlouhodobých aktiv – kategorie ostatní dlouhodobý hmotný majetek jsou zařazovány položky, u kterých je pořizovací hodnota větší 40 tis. CZK a doba životnosti delší než 1 rok. Majetek, který nesplňuje tato kritéria, je účtován do spotřeby (účty 501XXX). Výjimku tvoří speciální nářadí dlouhodobého charakteru pořizované převážně ve vlastní režii, které je považováno za dlouhodobé aktivum již od pořizovací hodnoty 15 tis. CZK a jehož doba životnosti je delší než 1 rok. Jiná dlouhodobá aktiva, která se nepoužívají nebo jsou z jiných důvodů vyřazena, se z rozvahy vyřadí spolu s oprávkami vztahujícími se k tomuto majetku. Veškeré výnosy či ztráty vzniklé v souvislosti s vyřazením jsou účtovány do hospodářského výsledku z běžné činnosti, dle IFRS jsou uvedeny v provozních nákladech nebo výnosech dle povahy operací a jsou součástí provozního zisku (EBITDA).

Nakupovaná aktiva jsou oceňována pořizovací cenou včetně vedlejších a doprovodných nákladů. Speciální nářadí dlouhodobého charakteru, které bylo pořízeno ve vlastní režii, je oceňováno ve vlastních nákladech včetně výrobní režie.

Jiná dlouhodobá aktiva – ostatní dlouhodobý hmotný majetek je odpisován rovnoměrně počínaje měsícem jejich uvedení do užívání dle OS 207. Zůstatková hodnota a doba životnosti těchto aktiv je určována jednotlivě dle posouzení jejich využití a je každoročně aktualizována a přehodnocována. Pokud zůstatková hodnota aktiva přesahuje jeho zpětně získatelnou hodnotu, je tato zůstatková hodnota snížena na jeho zpětně získatelnou hodnotu.

Obsahem této kategorie jsou dále i dlouhodobé poskytnuté zálohy, které jsou oceňovány v pořizovací ceně.

#### G. Hotovost a peněžní ekvivalenty

Hotovost a peněžní ekvivalenty jsou oceňovány v rozvaze pořizovací cenou. Pro účely přehledu o peněžních tocích zahrnuje tato kategorie hotovost v pokladně, zůstatky na bankovních účtech a ceniny. Zůstatky na bankovních účtech jsou očištěny o záporné zůstatky na kontokorentních účtech, které jsou pak zachycovány v rozvaze v položce Krátkodobé úvěry.

#### H. Zásoby

Kategorie zásob zahrnuje materiál, nedokončenou výrobu a výrobky ve vlastní režii, zboží určené k dalšímu prodeji a také poskytnuté zálohy na zásoby. Nakupované zásoby materiálu byly oceňovány skutečnými nákupními cenami, které jsou použity i pro ocenění materiálu v nedokončené výrobě. Cena je stanovena včetně nákladů s pořízením souvisejících.

Zásoby ve vlastní režii (nedokončená výroba a hotové výrobky) byly oceňovány vlastními náklady (přímé náklady a výrobní režie). Přímými náklady jsou přímý materiál, přímé mzdy a ostatní přímé náklady. Poskytnuté zálohy na zásoby jsou pak oceňovány v pořizovací ceně.

Výdej materiálu a nedokončená výroba byly oceňovány průměrnými cenami, výdej hotových výrobků a zboží pak dle metody FIFO. Přímo do spotřeby je účtován režijní materiál k výrobním účelům, paliva, pohonné hmoty, energie, kancelářské potřeby, aj. Vedlejšími pořizovacími náklady, které byly zahrnuty do pořizovacích cen nakupovaných zásob, jsou náklady na přepravu a clo.

#### I. Pohledávky z obchodního styku

V této skupině jsou obsažené běžné pohledávky za odběrateli, směnky k inkasu a ostatní pohledávky krátkodobého charakteru. Pohledávky z obchodního styku jsou vykazovány v nominální hodnotě snížené o opravnou položku zohledňující snížení hodnoty pohledávek.

#### J. Jiná krátkodobá aktiva

Jiná krátkodobá aktiva tvoří aktivní zůstatky daňových účtů, dále pak poskytnuté provozní zálohy krátkodobého charakteru, pohledávky za zaměstnanci, jiné pohledávky krátkodobého charakteru, náklady příštích období, příjmy příštích období a dohadné účty aktivní. Jsou oceňována v nominální hodnotě.

#### K. Snížení hodnoty aktiv

Když dojde k událostem či změnám, které naznačují nebo mohou způsobit, že účetní zůstatková hodnota může převýšit zpětně získatelnou hodnotu aktiva, je prověřováno, zda nedošlo ke snížení hodnoty majetku. Pokud tomu tak je, společnost tvoří opravné položky, které toto snížení zohledňují. Výše opravných položek k pohledávkám byla stanovena na základě rozboru lhůt splatností, informací o právních aspektech dalšího vymáhání pohledávek – vše v souladu s principem opatrnosti. Byly započítány vzájemné pohledávky a závazky vůči totožným obchodním partnerům (bylo testováno). K pohledávkám se splatností do konce roku 2006 byly vytvořeny opravné položky v plném rozsahu, k pohledávkám z 1. poloviny roku 2007 pak ve výši 50%. Opravné položky k zásobám materiálu jsou tvořeny na základě rozboru jejich obrátkovosti a dalšího využití. U zásob hotových výrobků, náhradních dílů a zboží jsou opravné položky vytvořeny na základě jejich obrátkovosti, příp. zhodnocení jejich technického stavu (škodní protokoly).

#### L. Úvěry

Úvěry jsou vykazovány v přijaté protihodnotě bez transakčních nákladů. Úvěry jsou klasifikovány jako krátkodobé závazky, pokud společnost nemá povinnost splatit je za více než 12 měsíců. Jako krátkodobé závazky jsou klasifikovány také části dlouhodobých úvěrů, jejichž splatnost činí k

rozvahovému dni méně než 12 měsíců. Pokud společnost má povinnost splatit je do doby více než 12 měsíců, jsou součástí dlouhodobých závazků jako dlouhodobé úvěry. Úroky z úvěrů jsou účtovány přímo do nákladů.

#### M. Odložená daň

Náklad daně z příjmů představuje splatnou a odloženou daň. Odložená daň je vypočtena s použitím závazkové metody uplatněné na všechny dočasné rozdíly vzniklé mezi daňovou hodnotou majetku a závazků a jejich účetní zůstatkovou hodnotou uvedenou v účetní závěrce. Odložená daň je vypočtená s použitím schválených daňových sazeb a právních ustanovení, která budou účinná v době, kdy dojde k realizaci aktiva nebo k vyrovnání závazku. Hlavní dočasné rozdíly vyplývají z rozdílu mezi daňovou hodnotou dlouhodobého majetku, snížení hodnoty pohledávek a zásob a daňově neodpočitatelných rezerv.

#### N. Rezervy

Rezervy jsou tvořeny v případech, kdy společnost bude nucena v budoucnu hradit současný závazek a je možné spolehlivě odhadnout výši odtoku prostředků představujících ekonomický prospěch nezbytných k vypořádání tohoto závazku. Společnost vykazuje rezervu na nevyplacené provize v hodnotě 372 tis. CZK, rezervu na dovolenou v hodnotě 4 117 tis. CZK a rezervu na soc. a zdr. pojištění k nevyplaceným mzdám v hodnotě 1 050 tis. CZK, které jsou však krátkodobými rezervami v rámci krátkodobých závazků. Dlouhodobé rezervy nejsou podle zásad IFRS v účetním období vykázány.

#### O. Ostatní dlouhodobé závazky

Společnost vykazuje v této položce závazky z leasingů, které jsou splatné nad 1 rok. Jednotlivé položky jsou oceňovány v nominální hodnotě.

#### P. Krátkodobé závazky

Společnost vykazuje v této položce běžné dodavatelské závazky z obchodního styku, krátkodobé úvěry, záporné zůstatky kontokorentních účtů, krátkodobé části dlouhodobých úvěrů, splatnou daň ze zisku, krátkodobé rezervy a ostatní závazky, mezi které jsou zahrnuty závazky vůči zaměstnancům, pasivní zůstatky daňových účtů, přijaté zálohy od odběratelů, jiné závazky, výdaje a výnosy příštích období a dohadné položky pasivního charakteru. Jednotlivé položky jsou oceňovány v nominální hodnotě.

#### Q. Vykazování výnosů a nákladů

Výnosy jsou vykazovány bez daně z přidané hodnoty. Provozní výnosy se vykazují v účetní závěrce v brutto hodnotách v okamžiku uskutečnění výnosu a jsou vykazovány na následující bázi:

1. Tržby za vlastní výrobky
2. Tržby ze služeb
3. Tržby z obchodního zboží
4. Tržby z prodeje dlouhodobého majetku a zásob
5. Ostatní provozní výnosy

Ke změně proti minulému účetnímu období došlo ve struktuře tržeb za vlastní výrobky. Hodnota tržeb za vlastní výrobky byla korigována o výnosy z prací pro našeho kooperačního partnera (ebm papst Mulfingen, SRN) a tyto výnosy se staly dle požadavků IFRS součástí položky "Tržby ze služeb". Hodnoty ve výkazu zisku a ztráty byly v příslušných řádcích upraveny i v minulém období, aby byla zajištěna porovnatelnost údajů mezi jednotlivými obdobími.

Provozní náklady jsou rovněž vykazovány v okamžiku uskutečnění nákladu bez daně z přidané hodnoty a jsou vykazovány na následující bázi:

1. Osobní náklady
2. Suroviny, materiál, energie a související služby
3. Jiné provozní náklady (bez odpisů dlouhodobého majetku)
  - a. náklady na prodané zboží

- b. daně a poplatky
- c. náklady na prodaný dlouhodobý majetek a materiál
- d. náklady na tvorbu (rozpuštění) opravných položek a rezerv
- e. změna stavu zásob
- f. aktivace zásob, služeb a dlouhodobého majetku
- g. ostatní provozní náklady

Rozdíl mezi provozními výnosy a provozními náklady je provozní zisk (EBITDA). Tento je pak upraven náklady na odpisy dlouhodobého majetku a výsledkem je provozní zisk (EBIT). Ten je dále na straně nákladů očištěn o nákladové úroky a jiné finanční náklady (zejména kurzové náklady), na straně výnosů je pak upraven o výnosové úroky, ostatní finanční výnosy (zejména kurzové zisky). Po započtení uvedených položek dospějeme k zisku před zdaněním (EBT), ze kterého po započtení daně z příjmu z běžné činnosti (splacené i odložené) získáme zisk po zdanění..

#### R. Kurzová politika

Hlavní (bilanční) měnou je CZK. Společnost používá pro přepočtení údajů v cizích měnách na bilanční měnu CZK pevný kurz. Tento kurz je stanoven na každé kalendářní čtvrtletí a vychází z výpisu platného kurzovního lístku ČNB vždy k prvnímu dni daného čtvrtletí. Pro přepočtení majetku a závazků na konci účetního období používá společnost kurz ČNB k poslednímu dni v kalendářním roce. Kurzové rozdíly jsou vykazovány výsledkově v době jejich vzniku, minimálně 1x za měsíc.

#### S. Kritické účetní odhady

Společnost provádí odhady a předpoklady týkající se budoucnosti. Ze své podstaty se účetní odhady pouze zřídka budou rovnat skutečným výsledkům. Odhady a předpoklady jsou průběžně ohodnocovány a vycházejí z historických zkušeností a dalších faktorů, včetně odhadů budoucích událostí, které jsou s ohledem na okolnosti rozumné.

Společnost vytváří s ohledem na dočasné rozdíly odloženou daň. Konečné daňové posouzení řady transakcí a kalkulací je v době tvorby odhadu nejisté a určování odloženého daňového závazku a pohledávky odráží očekávání, jak budou využita aktiva společnosti a uhrazeny její závazky. Bude – li se konečná výše daňově uznatelných nákladů odchylovat od odhadnutých částek, bude tato odchylka zúčtována v období, kdy bude zjištěna.

#### T. Transakce mezi spřízněnými stranami

V souladu s ustanoveními IAS 24 zveřejňuje společnost transakci mezi spřízněnými osobami. Firma W.Plinta Stuttgart GmbH vlastnila k 31.12.2007 25,00 % akcií společnosti ATAS elektromotory Náchod a.s. S touto firmou uzavřela společnost ATAS elektromotory Náchod a.s. v r. 1993 Smlouvu o obchodním zastoupení, která je aktualizována příslušnými dodatky. Na základě této smlouvy a jejich aktuálních dodatků zajistila jmenovaná firma svojí činností v roce 2007 uzavření obchodů na prodej výrobků firmy ATAS elektromotory Náchod a.s.v hodnotě 4 290 tis. EUR. Z této aktivity přináležejí firmě W.Plinta Stuttgart GmbH provize v průměrné výši 4,74%. Mezi společnostmi ebm Beteiligungs GmbH , která se podílí na hlasovacích právech 22,75 % a společností ATAS elektromotory Náchod a.s.neproběhly žádné transakce.

Žádné transakce nebyly v r. 2007 uskutečněny s členy představenstva, dozorčí rady, vrcholovými řídicími pracovníky ani s blízkými členy rodin těchto jednotlivců.

#### U. Další skutečnosti

Majetek v reprodukční pořizovací ceně v průběhu účetního období pořízen nebyl



### III. Doplnující informace k rozvaze a výkazu zisku a ztráty

#### 1. Dlouhodobá aktiva

##### a) Budovy, pozemky, zařízení

	Pořizovací cena v tis. CZK v r. 2007	Oprávk v tis. CZK v r. 2007	<b>Netto hodnota v tis. CZK v r. 2007</b>	Pořizovací cena v tis. CZK v r. 2006	Oprávk v tis. CZK v r. 2006	<b>Netto hodnota v tis. CZK v r. 2006</b>
Budovy	110 786	-35 963	<b>74 823</b>	103 588	-33 641	<b>69 947</b>
Pozemky	2 836	0	<b>2 836</b>	2 836	0	<b>2 836</b>
Zařízení	238 321	-159 595	<b>78 726</b>	238 637	-158 792	<b>79 845</b>
z toho: Stroje	198 059	-128 617	69 442	200 224	-129 580	70 644
Ostatní zařízení	40 262	-30 978	9 284	38 413	-29 212	9 201
<b>Celkem</b>	<b>351 943</b>	<b>-195 558</b>	<b>156 385</b>	<b>345 061</b>	<b>-192 433</b>	<b>152 628</b>

##### b) Dlouhodobé investice

	Pořizovací cena v tis. CZK v r. 2007	Oprávk v tis. CZK v r. 2007	<b>Netto hodnota v tis. CZK v r. 2007</b>	Pořizovací cena v tis. CZK v r. 2006	Oprávk v tis. CZK v r. 2006	<b>Netto hodnot a v tis. CZK v r. 2006</b>
Realizovatelné cenné papíry a podíly - Veltech - výroba a.s.	6 400	- 6400	<b>0</b>	6 400	- 6400	<b>0</b>

V roce 2007 i v roce 2006 vlastnila společnost 1280 ks cenných papírů a podílů Veltech – výroba a.s.

##### c) Jiný nehmotný majetek

	Pořizovací cena v tis. CZK v r. 2007	Oprávk v tis. CZK v r. 2007	<b>Netto hodnota v tis. CZK v r. 2007</b>	Pořizovací cena v tis. CZK v r. 2006	Oprávk v tis. CZK v r. 2006	<b>Netto hodnota v tis. CZK v r. 2006</b>
Software	10 730	-9 295	<b>1 435</b>	9 703	-8 009	<b>1 694</b>

d) Jiná dlouhodobá aktiva

	Pořizovací cena v tis. CZK v r. 2007	Oprávky v tis. CZK v r. 2007	<b>Netto hodnota v tis. CZK v r. 2007</b>	Pořizovací cena v tis. CZK v r. 2006	Oprávky v tis. CZK v r. 2006	<b>Netto hodnota v tis. CZK v r. 2006</b>
Drobné stavby	11 333	-6 099	<b>5 234</b>	11 304	-5 619	<b>5 685</b>
Dopravní prostředky	11 643	-7 125	<b>4 518</b>	11 240	-6 668	<b>4 572</b>
Inventář	3 126	-2 571	<b>555</b>	3 048	-2 431	<b>617</b>
Speciální nářadí ve výdejnách	79 862	-71 557	<b>8 305</b>	74 712	-67 879	<b>6 833</b>
Pořízení dl.hmotného majetku	2 375	0	<b>2 375</b>	3 106	0	<b>3 106</b>
Poskytnuté dlouhodobé zálohy ostatní	126	0	<b>126</b>	126	0	<b>126</b>
<b>Celkem</b>	<b>108 465</b>	<b>-87 352</b>	<b>21 113</b>	<b>103 536</b>	<b>-82 597</b>	<b>20 939</b>

e) Přehled nejdůležitějších přírůstků a úbytků dlouhodobého majetku

Typ dlouhodobého majetku	Přírůstky (poř.cena)	Úbytky (poř.cena)	Úbytky (zůst. cena)
Budovy, pozemky, zařízení	22 936	16 053	5 079
Dopravní prostředky, inventář, spec.nářadí, ostatní stavby	6 142	482	0
Dlouhodobý nehm .majetek	1 027	0	0
<b>Celkem</b>	<b>30 105</b>	<b>16 535</b>	<b>5 079</b>

Přírůstky – zařazení, technická zhodnocení  
Úbytky - vyřazení

Zařazení budov, pozemků a zařízení v r. 2007

Třída	Dlouhodobý majetek	Pořiz.hod. v tis.CZK	Pozn.
HM1	OBROB.,NÁSTR.,ÚDRŽBA	6 710	Technické zhodnocení
HM1	HLAVNÍ VÝROBNÍ BUDOVA-4.podlaž.	286	Technické zhodnocení
HM1	ADMINISTRATIVNÍ BUDOVA	133	Technické zhodnocení
HM1	Ostatní	70	Technické zhodnocení
<i>HM1</i>	<i>Celkem</i>	<i>7 199</i>	
HM3	Plošina zabíhací patrová	360	Počáteční stav
HM3	Plošina zabíhací patrová	359	Počáteční stav
HM3	Odlučovač aerosolů ABSOLENT2000	157	Počáteční stav
HM3	Odsavač vzduchotech.pro vytěkávání	156	Počáteční stav
HM3	Rozvaděč skříňový pro zabíhárnu	148	Počáteční stav
HM3	Ostatní	165	Počáteční stav
<i>HM3</i>	<i>Celkem</i>	<i>1 345</i>	

<b>Třída</b>	<b>Dlouhodobý majetek</b>	<b>Pořiz.hod. v tis.CZK</b>	<b>Pozn.</b>
HM4	CNC soustruh MAZAK QTNX200II	4 943	Počáteční stav
HM4	Centrum obráběcí vertikální MCFV 1060	3 421	Počáteční stav
HM4	Soustruh MAZAK 100 II	2 534	Počáteční stav
HM4	Lis na tvarování vnutí statoru	299	Počáteční stav
HM4	VYVRTAVACKA SOURADNICOVÁ	293	Technické zhodnocení
HM4	Izolovačka statorů EUK	262	Počáteční stav
HM4	Ostatní	232	Počáteční stav
<i>HM4</i>	<i>Celkem</i>	<i>11 984</i>	
HM5	Popisovač laserový TROTEC	998	Počáteční stav
HM5	Zdroj laborat. XANTREX XDC40-300HV	226	Počáteční stav
HM5	Tester bezpečnostní S3301	153	Počáteční stav
HM5	Server DELL (SA10)	143	Počáteční stav
HM5	Server DELL (SA09)	143	Počáteční stav
HM5	Ostatní výpočetní technika	745	Počáteční stav
<i>HM5</i>	<i>Celkem</i>	<i>2 408</i>	
<b>Celkem</b>		<b>22 936</b>	

Pozn. - technická zhodnocení budov

Obrobna, nástrojárna, údržba - rekonstrukce kanceláří, sociálních zařízení, dílen, střešního pláště, klimatizace, aj.

Hlavní výrobní budova – elektroinstalace a stavební úpravy

Administrativní budova – modernizace osvětlení a stavební úpravy

Zařazení dopravních prostředků, inventáře, speciálního nářadí a ostatních staveb v r. 2007

<b>Třída</b>	<b>Dlouhodobý majetek</b>	<b>Pořiz.hod. v tis.CZK</b>	<b>Pozn.</b>
HM2	PC síť obrobna + hlavní výr.budova	29	Technické zhodnocení
<i>HM2</i>	<i>Celkem</i>	<i>29</i>	
HM6	Automobil užitkový CITROEN BERLINGO	329	Počáteční stav
HM6	Plošina zvedací expediční	256	Počáteční stav
HM6	Vozík vysokozdvihový EUROlift ES12	153	Počáteční stav
HM6	Drážka podvěsná KBK I	137	Počáteční stav
<i>HM6</i>	<i>Celkem</i>	<i>875</i>	
HM7	Telefonní ústředna	78	Počáteční stav
<i>HM7</i>	<i>Celkem</i>	<i>78</i>	
<i>SPI</i>	<i>Speciální nářadí ve výdejnách</i>	<i>5 160</i>	<i>Počáteční stav</i>
<b>Celkem</b>		<b>6 142</b>	

Zařazení dlouhodobého nehmotného majetku v r. 2007

<b>Třída</b>	<b>Dlouhodobý majetek</b>	<b>Pořiz.hod. v tis.CZK</b>	<b>Pozn.</b>
NM1	SolidWorks Office Professional 2007	331	Technické zhodnocení

<b>Třída</b>	<b>Dlouhodobý majetek</b>	<b>Pořiz.hod. v tis.CZK</b>	<b>Pozn.</b>
NM1	SolidWorks Office Professional 2005	269	Počáteční stav
NM1	Software LCS HELIOS IQ	196	Technické zhodnocení
NM1	MS SQL Server Std 2005	186	Počáteční stav
NM1	Ostatní	45	Technické zhodnocení
<b>Celkem</b>		<b>1 027</b>	

Pozn. Technická zhodnocení dlouhodobého nehmotného majetku – jedná se o upgrady programů na vyšší verzi

Vyřazení budov, pozemků a zařízení v r. 2007

<b>Třída</b>	<b>Dlouhodobý majetek</b>	<b>Pořiz.hod. v tis.CZK</b>	<b>Zůstat.hod. v tis.CZK</b>
HM3	Zařízení čištění kondenzátu	328	246
HM3	Zařízení zabíhací	175	0
HM3	KLIMATIZAČNÍ JEDNOTKA 032A	75	0
HM3	Ostatní	183	0
<i>HM3</i>	<i>Celkem</i>	<i>761</i>	<i>246</i>
HM4	Automat soustružnický	4 419	0
HM4	Centrum frézovací MCV1000	3 609	3 236
HM4	Soustruh revolverový	2 308	0
HM4	Soustruh revolverový	1 985	0
HM4	Zařiz.odmašťovací ECOCLEAN 81C	1 825	1 597
HM4	Lis hydraulický na plast	244	0
HM4	Pila kotoučová	178	0
HM4	Soustruh hrotový	61	0
HM4	Ostatní	103	0
<i>HM4</i>	<i>Celkem</i>	<i>14 732</i>	<i>4 833</i>
HM5	MĚŘIČ CHYBY FAZ.MENI	169	0
HM5	Projektor datový EPSON EMP-71	70	0
HM5	Multimetr	68	0
HM5	Notebook ACER 223 XC WinXP Pro	60	0
HM5	Ostatní	193	0
<i>HM5</i>	<i>Celkem</i>	<i>560</i>	<i>0</i>
<b>Celkem</b>		<b>16 053</b>	<b>5 079</b>

Vyřazení dopravních prostředků, inventáře, speciálního nářadí a ostatních staveb v r. 2007

<b>Třída</b>	<b>Dlouhodobý majetek</b>	<b>Pořiz.hod. v tis.CZK</b>	<b>Zůstat.hod. v tis.CZK</b>
HM6	Dopravník pásový	138	0
HM6	Kladkostroj el. 1 t	130	0

<b>Třída</b>	<b>Dlouhodobý majetek</b>	<b>Pořiz.hod. v tis.CZK</b>	<b>Zůstat.hod. v tis.CZK</b>
HM6	VOZÍK VYSOKOZDVIŽNÝ DVHM 1622LX	128	0
HM6	Kladkostroje	53	0
HM6	Ostatní	23	0
<i>HM6</i>	<i>Celkem</i>	<i>472</i>	<i>0</i>
<i>SPI</i>	<i>Speciální nářadí ve výdejnách</i>	<i>10</i>	<i>0</i>
<b>Celkem</b>		<b>482</b>	<b>0</b>

Souhrnný popis nemovitostí vlastněných společností k 31.12.2007

<b>Oblast</b>	<b>stavby v pořiz.hodnotě v tis.CZK</b>	<b>pozemky výměra tis. m<sup>2</sup></b>	<b>pozemky ocenění tis. CZK</b>
Náchod	122 119	36	2 836
z toho: Budovy	110 786		
<i>Budova Lisovny "Ostrov"</i>	<i>25 421</i>		
<i>OBROB.,NÁSTR.,ÚDRŽBA</i>	<i>25 146</i>		
<i>HLAVNÍ VÝROBNÍ BUDOVA-4.podlaž.</i>	<i>22 905</i>		
<i>VÝROBNÍ BUDOVA "Ostrov"</i>	<i>10 972</i>		
<i>HALA - SKLAD ZELEZA</i>	<i>8 185</i>		
<i>GARÁŽE A PŘÍSL.</i>	<i>5 272</i>		
<i>ADMINISTRATIVNÍ BUDOVA</i>	<i>4 690</i>		
<i>VÝPOČETNÍ STŘEDISKO</i>	<i>3 995</i>		
<i>Ostatní budovy</i>	<i>4 200</i>		
Ost. stavby	11 333		

Soupis nejvýznamnějších strojů a zařízení k 31.12.2007

<b>Třída</b>	<b>Název</b>	<b>Poř. hodnota v tis. CZK</b>	<b>Umístění</b>	<b>Datum zařazení</b>	<b>Životnost</b>
HM3	Plošina zabíhací patrová	360	Náchod	4/2007	15 let
HM3	Plošina zabíhací patrová	359	Náchod	3/2007	15 let
HM3	Plošina zabíhací patrová	317	Náchod	8/2006	15 let
HM4	Lis automatický	21 450	Náchod	10/1991	19 let
HM4	Lis poloautomatický	8 393	Náchod	2/1992	18 let
HM4	Weiler obráběcí centrum	6 856	Náchod	8/1996	15 let
HM4	Lis rychloběžný automat.	5 908	Náchod	7/1984	23 let
HM4	Automat dlouhotočný DECO 26a	5 857	Náchod	3/2006	15 let
HM4	CNC soustruh MAZAK QTNX200II	4 943	Náchod	6/2007	15 let
HM4	Centrum obráběcí vertikální MCFV 1060	3 421	Náchod	5/2007	12,5 let

<b>Třída</b>	<b>Název</b>	<b>Poř. hodnota v tis. CZK</b>	<b>Umístění</b>	<b>Datum zařazení</b>	<b>Životnost</b>
HM4	Navíječka STATOMAT A2	3 193	Náchod	5/2005	20 let
HM4	Hloubicí stroj SODICK	3 065	Náchod	10/2004	19 let
HM4	Soustruh CNC – MAZAK QTN 200	2 870	Náchod	5/2004	17 let
HM5	Měřič charakteristik motorů	1 027	Náchod	12/2005	10 let
HM5	Popisovač laserový TROTEC	998	Náchod	12/2007	8 let
HM5	CESS - Monitorovací systém	886	Náchod	11/1996	11 let
HM5	Vyvazovacka SCHENCK	868	Náchod	6/1996	12 let
HM5	Stator test systém S2004	853	Náchod	5/2006	12,5 let
HM5	Server AC Mercury 8602U-R	640	Náchod	7/2002	7 let
HM5	Vyvažovačka CEMB	636	Náchod	8/2004	18 let
HM5	Zařízení pro měření motorů K.-II	560	Náchod	1/2006	10 let
HM6	Vozík vysokozdvizný DV 25A	1 006	Náchod	12/1997	16 let
HM6	Jeřáb mostový	911	Náchod	2/1998	22 let
HM6	Automobil osobní Škoda Octavia kombi	810	Náchod	11/2005	7 let
HM6	Automobil užitkový VW Transporter	711	Náchod	6/2004	6 let
HM6	Jeřáb mostový	702	Náchod	2/1998	22 let

f) *Přehled položek finančního pronájmu*

<b>Rok 2007</b>	<b>Součet splátek v tis. CZK</b>	<b>Skut. uhr. splátky v tis. CZK</b>	<b>Splatné do 1 roku v tis. CZK</b>	<b>Splatné nad 1 rok v tis. CZK</b>
Drát. řezačka SODICK (EUR/CZK)	109 / 2 902	104 / 2 768	5 / 134	0 / 0
Bandáž.stroj LINK 942	97 / 2 582	73 / 1 943	24 / 639	0 / 0

<b>Rok 2006</b>	<b>Součet splátek v tis. CZK</b>	<b>Skut. uhr. splátky v tis. CZK</b>	<b>Splatné do 1 roku v tis. CZK</b>	<b>Splatné nad 1 rok v tis. CZK</b>
Soustružicí stroj P2X-P2ZX	2 229	2 229	0	0
Drát. řezačka SODICK (EUR/CZK)	109 / 2 997	77 / 2 117	27 / 742	5 / 138
Bandáž.stroj LINK 942	97 / 2 667	49 / 1 347	24 / 660	24 / 660

Stroje jsou v rozvaze vykázány v položce "Budovy, pozemky, zařízení" jako součást dlouhodobých aktiv (viz oddíl III. Doplnující informace k rozvaze a výkazu zisků a ztrát, odst. 1 Dlouhodobá aktiva, písm. a) Budovy, pozemky, zařízení).

Závazky splatné do 1 roku jsou v rozvaze vykázány v položce "Závazky z obchodního styku" jako součást krátkodobých závazků (viz oddíl III. Doplnující informace k rozvaze a výkazu zisků a ztrát, odst. 6 Krátkodobé závazky, písm. a) Závazky z obchodního styku

Závazky splatné nad 1 rok jsou v rozvaze vykázány v položce "Ostatní dlouhodobé závazky" jako součást dlouhodobých závazků (viz oddíl III. Doplnující informace k rozvaze a výkazu zisků a ztrát, odst. 5 Dlouhodobé závazky, písm. d) Ostatní dlouhodobé závazky

Pro přepočítání leasingových smluv na CZK byl použit kurz ČNB k 31.12.2007 1EUR = 26,62 CZK a k 31.12.2006 1EUR = 27,495 CZK

## 2. Krátkodobá aktiva

### a) Hotovost a peněžní ekvivalenty

Položka	Stav k 31.12.2007 v tis. CZK	Stav k 31.12.2006 v tis. CZK
Peníze v pokladně	205	200
Ceniny	11	9
Bankovní účty	2 121	265
<b>Celkem</b>	<b>2 337</b>	<b>474</b>

#### Pokladní hotovost – rozdělení podle měn

Měna	Stav k 31.12.2007 v tis. CZK	Stav k 31.12.2006 v tis. CZK
CZK	171	89
EUR	24	50
CHF	0	53
SKK	3	1
USD	7	7
<b>Celkem</b>	<b>205</b>	<b>200</b>

#### Bankovní účty – rozdělení podle měn

Měna	Stav k 31.12.2007 v tis. CZK	Stav k 31.12.2006 v tis. CZK
CZK	198	222
EUR	1 027	43
USD	896	0
<b>Celkem</b>	<b>2 121</b>	<b>265</b>

### b) Zásoby

Položka	K 31.12.2007 v tis. CZK			K 31.12.2006 v tis. CZK		
	Brutto	Korekce	Netto	Brutto	Korekce	Netto
Materiál	30 586	-2 061	<b>28 525</b>	30 193	-504	<b>29 689</b>
Nedokončená výroba	52 916	-1 624	<b>51 292</b>	49 204	-833	<b>48 371</b>
Výrobky	29 528	-2 761	<b>26 767</b>	17 578	-2 393	<b>15 185</b>
Zboží	466	-105	<b>361</b>	361	-195	<b>166</b>
<b>Celkem</b>	<b>113 496</b>	<b>-6 551</b>	<b>106 945</b>	<b>97 336</b>	<b>-3 925</b>	<b>93 411</b>

c) *Pohledávky z obchodního styku*

Položka	K 31.12.2007 v tis. CZK			K 31.12.2006 v tis. CZK		
	Brutto	Korekce	Netto	Brutto	Korekce	Netto
Pohledávky z obchodních vztahů celkem	46 326	-14 306	32 020	45 663	-14 730	30 933
Pohledávky ve lhůtě splatnosti	20 156	0	20 156	23 698	0	23 698
Pohledávky po lhůtě splatnosti	26 170	-14 306	11 864	21 965	-14 730	7 235
z toho: do 30 dnů po spl.	10 538		10 538	7 157	0	7 157
31 až 60 dnů po spl.	632		632	73	0	73
61 až 90 dnů po spl.	572		572	5	0	5
91 až 180 dnů po spl.	122		122	0	0	0
nad 180 dnů po spl.	14 306	-14 306	0	14 730	-14 730	0
z toho: po lhůtě splatnosti delší než 5 let***	13 311	-13 311	0	9 289	-9 289	0
Pohledávky k podnikům ve skupině				-	-	-

\*\*\* V roce 2007 se jedná se o pohledávky splatné do 31.12.2002 (v roce 2006 splatné do 31.12.2001), zejména pohledávky přihlášené do konkurzního řízení

d) *Jiná krátkodobá aktiva*

Položka	Stav k 31.12.2007 v tis. CZK	Stav k 31.12.2006 v tis. CZK
Poskytnuté provozní zálohy	352	1 643
Pohledávky za zaměstnanci	22	24
Daňové pohledávky	1 939	2 217
Jiné pohledávky	0	4
Náklady příštích období	987	629
<b>Celkem</b>	<b>3 300</b>	<b>4 517</b>

Daňové pohledávky

Stát – daňové pohledávky	Stav k 31.12.2007 v tis. CZK	Stav k 31.12.2006 v tis. CZK
Daň z přidané hodnoty	1 939	2 217
<b>Celkem</b>	<b>1 939</b>	<b>2 217</b>

Jedná se o nadměrné odpočty daně z přidané hodnoty (rok 2007 i 2006).

Náklady příštích období

Náklady příštích období	Stav k 31.12.2007 v tis. CZK	Stav k 31.12.2006 v tis. CZK
Provize	372	313
Ostatní	615	316
<b>Celkem</b>	<b>987</b>	<b>629</b>

V rámci položky "Ostatní" se jednalo o předplatné časopisů, školení, nájem plynu, aj., vše na rok 2008



### 3. Ostatní údaje o aktivech společnosti

a) Souhrnná výše majetku neuvedená v rozvaze v pořizovacích cenách v tis. CZK:

Druh majetku	Rok 2007	Rok 2006
Materiál přijatý ke zpracování	7 997	10 480
Přístroje	3 863	3 741
Inventář	16 118	15 285
Nářadí ve výdejnách	39 080	36 296
Obaly v používání a.s.	1 540	1 466
<b>Celkem</b>	<b>68 598</b>	<b>67 268</b>

Pozn. Z výše uvedeného majetku se jedná u první položky o cizí majetek, k němuž nemá ATAS elektromotory Náchod a.s. vlastnické právo. V případě ostatních položek se jedná o samostatné movité věci považované za drobný hmotný majetek v souladu s odst. 3b) § 7 Vyhlášky č. 500/2002 Sb., o kterém společnost rozhodla, že o něm bude účtovat jako o zásobách. O těchto zásobách je vedena v rámci společnosti operativní evidence.

b) Rozpis hmotného majetku, který je zatížen zástavním právem:

In. číslo	Název majetku	Zástav.instituce	Hodnota zástavy v tis. CZK	Hodnota v účetnictví k 31.12.2007 v tis. CZK
2110001	Obrobná, nástrojárna, údržba	ČSOB	14 179	25 172
2110075	Výpočetní středisko	ČSOB	3 883	3 995
2110124	Budova lisovny "Ostrov"	ČSOB	25 386	25 421
	Pozemky k objektům	ČSOB	1 121	1 121
2110035	Hlavní výrobní budova – 4 podlaž.	UNICREDIT	13 923	24 141
2110083	Administrativní budova	UNICREDIT	4 189	4 690
	Pozemky k objektům	UNICREDIT	936	936
	Stroje a zařízení hrazené z úvěru	ČSOB	13 993	13 993
	Stroje a zařízení hrazené z úvěru	KB	11 494	11 494
<b>Celkem</b>			<b>89 104</b>	<b>110 963</b>

c) Majetek, jehož tržní ocenění je větší než jeho ocenění v účetnictví:

Soubor movitých věcí je v pojistné smlouvě oceněn kvalifikovaným odhadem ve výši 390 mil.CZK. Jedná se o stroje, zařízení, inventář a drobné užívané předměty (dlouhodobý hmotný majetek účtovaný v rámci syntetického účtu 022). Účetní hodnota tohoto majetku dle IFRS činí k 31.12.2007 333 mil. CZK.

#### 4. Vlastní kapitál

Vlastní kapitál	Rok 2007 v tis. CZK	Rok 2006 v tis. CZK	Změna
Základní kapitál	146 772	146 772	0
Fondy	1 799	1 701	98
z toho: Ostatní kapitálové fondy	173	173	0
Zákonný rezervní fond	1 626	1 528	98
Nerozdělený zisk / Neuhrazená ztráta (-)	28 409	17 155	11 254
z toho: HV běžného účetního období	11 353	1 948	9 405
Nerozdělený zisk minulých let	17 056	15 207	1 849
<b>Celkem</b>	<b>176 980</b>	<b>165 628</b>	<b>11 352</b>

Rozdělení hospodářského výsledku běžného účetního období za rok 2006 (resp. 2005)

Struktura	Rok 2006 v tis. CZK	Rok 2005 v tis. CZK
<i>Rozdělení hospodářského. výsledku valnou hromadou</i>		
Hospodářský výsledek běžného účetního období dle IFRS	1 948	1 047
Zvýšení nerozděleného zisku z minulých let	1 850	994
Zákonný příděl do rezervního fondu	98	53

Návrh na rozdělení hospodářského výsledku za rok 2007 ve výši **11 352 551,98 CZK**

- zvýšení nerozděleného zisku z minulých let o 10 784 551,98 CZK
- zákonný příděl do rezervního fondu 568 000,- CZK ( minimálně 5% z hospodářského výsledku běžného účetního období dle stanov a.s.)

Struktura základního kapitálu

- ♦ 146 772 akcií na majitele, nominální hodnota 146 772 000,- CZK  
Všechny akcie mají nominální hodnotu 1 000,- CZK, celkem činí základní kapitál 146 772 tis. CZK a je splacen v celé výši.

#### 5. Dlouhodobé závazky

a) *Dlouhodobé úvěry*

Druh úvěru	Stav k 31.12.2007 v tis. CZK	Stav k 31.12.2006 v tis. CZK
Úvěr KB na investice CZK	10 000	5 716
Úvěr ČSOB revolvingový CZK	25 000	25 000
Úvěr ČSOB na rekonstrukci topení CZK	4 373	5 685
Úvěr ČSOB na rekonstrukci obj. B CZK	2 400	0
Úvěr UCB - kontokorentní účet CZK	33 465	32 149
Úvěr UCB - kontokorentní účet EUR	1 560	0
<b>Celkem</b>	<b>76 798</b>	<b>68 550</b>

Pozn.

Stav úvěru KB na investice činil k 31.12.2006 9 076 tis. CZK, částka 3 360 tis. CZK byla však splatná do 1 roku. Tato částka je potom součástí krátkodobých závazků, konkrétně pak jako krátkodobá část dlouhodobých úvěrů a proto v dlouhodobých úvěrech je tento závazek ve výši 5 716 tis. CZK

Stav úvěru ČSOB na rekonstrukci topení činil k 31.12.2007 5 685 tis. CZK, částka 1 312 tis. CZK byla splatná do 1 roku. Uvedená částka je potom součástí krátkodobých závazků, konkrétně pak jako krátkodobá část dlouhodobých úvěrů a proto v dlouhodobých úvěrech je tento závazek ve výši 4 373 tis. CZK

Stav úvěru ČSOB na rekonstrukci topení činil k 31.12.2006 6 998 tis. CZK, částka 1 313 tis. CZK byla splatná do 1 roku. Uvedená částka je potom součástí krátkodobých závazků, konkrétně pak jako krátkodobá část dlouhodobých úvěrů a proto v dlouhodobých úvěrech je tento závazek ve výši 5 685 tis. CZK

Stav úvěru ČSOB na rekonstrukci objektu B činil k 31.12.2007 3 000 tis. CZK, částka 600 tis. CZK byla splatná do 1 roku. Uvedená částka je potom součástí krátkodobých závazků, konkrétně pak jako krátkodobá část dlouhodobých úvěrů a proto v dlouhodobých úvěrech je tento závazek ve výši 2 400 tis. CZK

Tento úvěr byl sjednán v průběhu roku 2007.

U kontokorentních účtů (v CZK i EUR) je dohodnuto pravidelné obnovování úvěrového rámce.

Celkem činila **krátkodobá část dlouhodobých úvěrů k 31.12.2007 1 913 tis. CZK** (31.12.2006 4 673 tis. CZK)

- Úvěr KB na investice je kryt zástavní smlouvou na technologie hrazené z úvěru a strojní zařízení (hydraulické lisy v pořizovací hodnotě 4,6 mil. CZK). Úroková sazba k 31.12.2007 4,84% (výpočet 6M PRIBOR + 0,7%), úroková sazba k 31.12.2006 3,31% (výpočet 6M PRIBOR + 0,7%)
- Úvěr Československé obchodní banky revolvingový v CZK je jistěn zástavní smlouvou na nemovitosti, pohledávky a blankosměnky. Úroková sazba k 31.12.2007 4,79% (výpočet 1M PRIBOR + 0,85%), úroková sazba k 31.12.2006 3,37% (výpočet 1M PRIBOR + 0,85%)
- Úvěr Československé obchodní banky na rekonstrukci topení v CZK je jistěn zástavní smlouvou na pohledávky a movité věci (Automat dlouhotočný DECO, navíječka STATOMAT v pořizovací hodnotě 9,1 mil. CZK). Úroková sazba k 31.12.2007 4,81% (výpočet 3M PRIBOR + 0,7%), úroková sazba k 31.12.2006 2,55% (výpočet 3M PRIBOR + 0,7%)
- Úvěr ČSOB na rekonstrukci objektu "B" je jistěn zástavní smlouvou na pohledávky a movité věci (soustružnické centrum MAZAK QT v pořizovací hodnotě 4,9 mil. CZK). Úroková sazba k 31.12.2007 4,81% (výpočet 3M PRIBOR + 0,7%)
- Úvěr UniCredit Bank – kontokorentní účet v CZK je kryt zástavní smlouvou na nemovitosti, pohledávky a zásoby. Úroková sazba k 31.12.2007 5,09% (výpočet 1M PRIBOR + 1,15%), úroková sazba k 31.12.2006 3,67% (výpočet 1M PRIBOR + 1,15%)
- Úvěr UniCredit Bank – kontokorentní účet v EUR je kryt zástavní smlouvou na nemovitosti, pohledávky a zásoby. Úroková sazba k 31.12.2007 5,43% (výpočet 1M EUR LIBOR + 1,15%). K 31.12.2006 byl zůstatek účtu kladný, byl součástí krátkodobého finančního majetku (aktiva).

*b) Odložená daň*

Název účtu	K 31.12.2006 v tis. CZK	K 31.12.2007 v tis. CZK
Opravná pol. k HV pro odloženou daň	1 396	288
Opravná pol. ke zboží pro odloženou daň	106	0
Nedaň.opravn.pol.k pohl.pro odloženou daň	1 178	949
Rezerva na provizi	313	372
Rezerva na dovolenou	4 755	5 168
Rozdíl mezi ZC daň. a účet. u DNM	-214	-284

Název účtu	K 31.12.2006 v tis. CZK	K 31.12.2007 v tis. CZK
Rozdíl mezi ZC daň. a účet. u DM - ZP	-31 708	-38 088
Rozdíl mezi ZC daň.a účet.u DM-výdej.	10	2
Vyšší účetní ZC dle operaci IAS/IFRS	-33 963	-28 307
Základ odložené daně	-58 127	-59 900
Sazba daně v procentech	24	21
<b>Odložená daň celkem (ve výkazech IFRS)</b>	<b>-13 951</b>	<b>-12 579</b>
<i>Odložená daň dle ČÚS</i>	<i>-5 799</i>	<i>-6 635</i>
<i>Odložená daň z operací dle IAS/IFRS</i>	<i>-8 152</i>	<i>-5 944</i>

Pozn. Se znaménkem – se jedná o odložený daňový závazek, se znaménkem + pak o odloženou daňovou pohledávku

*c) Dlouhodobé rezervy*

Společnost v letech 2007 ani v roce 2006 nevykazovala žádné dlouhodobé rezervy.

*d) Ostatní dlouhodobé závazky*

Dlouhodobé závazky	Stav k 31.12.2007 v tis. CZK	Stav k 31.12.2006 v tis. CZK
Dlouhodobé závazky z leasingů	0	842

**6. Krátkodobé závazky**

*a) Závazky z obchodního styku*

Závazky z obchodního styku	Stav k 31.12.2007 v tis. CZK	Stav k 31.12.2006 v tis. CZK
Závazky z obchodního styku celkem	25 714	23 847
Závazky ve lhůtě splatnosti	25 431	23 591
Závazky po lhůtě splatnosti	283	256
z toho: do 30 dnů po spl.	279	9
31 – 60 dnů po spl.	0	168
61 – 90 dnů po spl.	0	0
91 – 180 dnů po spl.	0	0
nad 180 dnů po spl.	4	79
Závazky po lhůtě splatnosti delší než 5 let	-	-
Závazky k podnikům ve skupině	-	-

*b) Krátkodobé úvěry*

Krátkodobé úvěry	Stav k 31.12.2007 v tis. CZK	Stav k 31.12.2006 v tis. CZK
Úvěr ČSOB – kontok. účet v CZK	4 429	3 927
<b>Celkem krátkodobé úvěry</b>	<b>4 429</b>	<b>3 927</b>

- Úvěr ČSOB - kontokorentní účet v CZK je kryt zástavní smlouvou na nemovitosti, pohledávky a blankosměnky. Úroková sazba k 31.12.2007 4,03% (výpočet O/N PRIBOR + 1,2%), úroková sazba k 31.12.2006 3,74% (výpočet O/N PRIBOR + 1,2%)

Úvěry jsou poskytnuty na financování oběžných aktiv, tímto dochází k optimalizaci cizích zdrojů, zejména snížení závazků z obchodních vztahů.

c) *Krátkodobá část dlouhodobých úvěrů*

V této položce jsou obsaženy ty části dlouhodobých úvěrů, jejichž splatnost je méně než 1 rok od rozvahového dne. Rozbor položek viz bod 5. Dlouhodobé závazky, a) dlouhodobé úvěry v odstavci poznámka.

d) *Splatná daň ze zisku*

<b>Splatná daň ze zisku</b>	<b>Stav k 31.12.2007 v tis. CZK</b>	<b>Stav k 31.12.2006 v tis. CZK</b>
Daň z příjmu PO	366	1 215

e) *Krátkodobé rezervy*

<b>Krátkodobé rezervy</b>	<b>Stav k 31.12.2007 v tis. CZK</b>	<b>Stav k 31.12.2006 v tis. CZK</b>
Rezerva na dovolenou	4 117	4 755
Rezerva na provize	372	312
Rezerva na soc. a zdr. pojištění k nevyplac. mzdám	1 050	0
<b>Celkem</b>	<b>5 539</b>	<b>5 067</b>

Tvorba a čerpání krátkodobých rezerv

Rok 2007

<b>Druh rezervy</b>	<b>Stav k 1.1.2007 v tis. CZK</b>	<b>Tvorba v r. 2007 v tis. CZK</b>	<b>Čerpání v r. 2007 v tis. CZK</b>	<b>Stav k 31.12.2007 v tis. CZK</b>
Rezerva na dovolenou	4 755	4 117	4 775	4 117
Provize	312	372	312	372
Rezerva na soc. a zdr. pojištění k nevyplac. mzdám	0	1 050	0	1 050
<b>Celkem</b>	<b>5 067</b>	<b>5 539</b>	<b>5 087</b>	<b>5 539</b>

Pozn. Rezerva na soc. a zdr. pojištění k nevyplaceným mzdám byla vytvořena z důvodu rozhodnutí o přesunutí výplatního termínu uvedených mezd do roku 2008. Tyto prémie jsou vázány na stanovené úkoly, které se týkaly roku 2007, kam nákladově patří.

Rezerva na nevyčerpanou dovolenou byla vytvořena z důvodu značného nárůstu nevyčerpaných dnů dovolené, na které vznikl zaměstnancům nárok v r. 2007. Provozní důvody, kdy zvýšený objem zakázek vyžadoval značný nárůst pracovní doby, neumožnily zaměstnavateli určit zaměstnancům čerpání celého nároku dovolené (tj. 25 dnů). Tento budoucí náklad, který není pokryt výkony, je kompenzován rezervou, jejíž výše odpovídá náhradě mzdy a počtu dnů, které nebyly z nároku roku 2007 vyčerpány

Rok 2006

	<b>Stav k 1.1.2006 v tis. CZK</b>	<b>Tvorba v r. 2006 v tis. CZK</b>	<b>Čerpání v r. 2006 v tis. CZK</b>	<b>Stav k 31.12.2006 v tis. CZK</b>
Rezerva na dovolenou	0	4 755	0	4 755
Provize	362	312	362	312
<b>Celkem</b>	<b>362</b>	<b>5 067</b>	<b>362</b>	<b>5 067</b>

Pozn. Rezerva na nevyčerpanou dovolenou byla vytvořena z důvodu značného nárůstu nevyčerpaných dnů dovolené, na které vznikl zaměstnancům nárok v r. 2006. Provozní důvody, kdy zvýšený objem zakázek vyžadoval značný nárůst pracovní doby, neumožnily zaměstnavateli určit zaměstnancům čerpání celého nároku dovolené (tj. 25 dnů). Tento budoucí náklad, který není pokryt výkony, je kompenzován rezervou, jejíž výše odpovídá náhradě mzdy a počtu dnů, které nebyly z nároku roku 2006 vyčerpány.

### **7. Ostatní krátkodobé závazky**

<b>Ostatní krátkodobé závazky</b>	<b>Stav k 31.12.2007 v tis. CZK</b>	<b>Stav k 31.12.2006 v tis. CZK</b>
Přijaté zálohy k fakturám	120	87
Závazky vůči zaměstnancům	9 506	10 086
Závazky ze soc.zabezpečení a zdr.pojištění	4 776	5 254
Daňové závazky	1 016	1 290
Jiné závazky	70	25
Dohadné účty pasivní	3 729	154
<b>Celkem</b>	<b>19 217</b>	<b>16 896</b>

#### Přijaté zálohy k fakturám

<b>Přijaté zálohy k fakturám</b>	<b>Stav k 31.12.2007 v tis. CZK</b>	<b>Stav k 31.12.2006 v tis. CZK</b>
Faktury v CZK	69	68
Faktury v USD	0	1
Faktury v EUR	51	18
<b>Celkem</b>	<b>120</b>	<b>87</b>

#### Závazky vůči zaměstnancům

<b>Závazky vůči zam-cům</b>	<b>Stav k 31.12.2007 v tis. CZK</b>	<b>Stav k 31.12.2006 v tis. CZK</b>
Mzdové závazky	9 501	10 074
Ostatní závazky	5	12
<b>Celkem</b>	<b>9 506</b>	<b>10 086</b>

Veškeré závazky vůči zaměstnancům jsou k rozvahovému dni ve lhůtě splatnosti, byly uhrazeny v lednu roku 2008 rovněž ve lhůtě splatnosti

### Závazky ze sociálního zabezpečení a zdravotního pojištění

<b>Závazky ze soc.zabezpečení a zdr.poj.</b>	<b>Stav k 31.12.2007 v tis. CZK</b>	<b>Stav k 31.12.2006 v tis. CZK</b>
Zdravotní pojištění	1 618	1 713
Sociální zabezpečení	3 158	3 541
<b>Celkem</b>	<b>4 776</b>	<b>5 254</b>

Veškeré závazky ze sociálního zabezpečení a zdravotního pojištění jsou k rozvahovému dni ve lhůtě splatnosti, byly uhrazeny v lednu roku 2008 rovněž ve lhůtě splatnosti.

### Daňové závazky

<b>Stát – daňové závazky a dotace</b>	<b>Stav k 31.12.2007 v tis. CZK</b>	<b>Stav k 31.12.2006 v tis. CZK</b>
Daň z příjmu FO – zaměstnanci	991	1 011
Silniční daň	3	3
Poplatek za znečiš.živ.prostředí	3	4
Ostatní nepřímé daně	19	272
<b>Celkem</b>	<b>1 016</b>	<b>1 290</b>

Veškeré daňové závazky jsou ve lhůtě splatnosti, byly uhrazeny v lednu roku 2008 rovněž ve lhůtě splatnosti.

### Dohadné účty pasivní

<b>Dohadné účty pasivní</b>	<b>Stav k 31.12.2007 v tis. CZK</b>	<b>Stav k 31.12.2006 v tis. CZK</b>
Nevyfakturované dodávky	729	137
Ostatní	3 000	17
<b>Celkem</b>	<b>3 729</b>	<b>154</b>

V položce ostatní je zúčtována nevyplacená roční odměna vedoucím. I. okruhu.

Celkový podíl cizích zdrojů na celkových zdrojích společnosti činil k 31.12.2007 45,30% (k 31.12.2006 45,62%). Další závazky evidované mimo účetnictví nebyly zjištěny.

## **8. Provozní výnosy**

<b>Druh výnosu</b>	<b>Rok 2007 v tis.CZK</b>	<b>Rok 2006 v tis.CZK</b>
Tržby za vlastní výrobky, služby a zboží	455 532	435 040
Tržby z prodeje dlouh.majetku a zásob	10 976	6 986
Ostatní provozní výnosy	1 891	2 049
<b>Celkem</b>	<b>468 399</b>	<b>444 075</b>

Rozdělení tržeb za vlastní výrobky, služby a zboží dle teritorií a ekonomických činností v tis. CZK

Činnost	Tuzemsko v r. 2007	Vývoz v r. 2007	Celkem v r. 2007	Tuzemsko v r. 2006	Vývoz v r. 2006	Celkem v r. 2006
Výroba el.strojů a přístrojů	116 356	189 227	305 583	109 625	184 625	294 250
Práce výrobní povahy (ebm)	0	118 740	118 740	0	108 866	108 866
Nástrojařství	1 845	7 027	8 872	2 839	7 411	10 250
Ostatní činnosti	8 990	13 347	22 337	9 066	12 608	21 674
<b>Celkem</b>	<b>127 191</b>	<b>328 341</b>	<b>455 532</b>	<b>121 530</b>	<b>313 510</b>	<b>435 040</b>

Tržby z prodeje dlouhodobého majetku a materiálu

Tržby z prodeje dlouh. majetku a materiálu	Rok 2007 v tis. CZK	Rok 2006 v tis. CZK
Materiál, obaly, šrot	6 830	6 797
Dlouhodobý majetek	4 146	189
<b>Celkem</b>	<b>10 976</b>	<b>6 986</b>

**9. Provozní náklady**

Druh nákladů	Rok 2007 v tis.CZK	Rok 2006 v tis.CZK
Osobní náklady	217 943	200 608
Suroviny, materiál, energie, služby	225 407	213 667
Jiné provozní náklady	-11 447	3 829
<b>Celkem provozní náklady</b>	<b>431 903</b>	<b>418 104</b>

a) *Osobní náklady*

Osobní náklady	Rok 2007 v tis.CZK	Rok 2006 v tis.CZK
Mzdové náklady	154 398	141 319
Odměny členům orgánů společnosti	1 128	1 285
Zdravotní a soc. pojištění	53 211	49 381
Zákonné sociální náklady	7 332	6 957
Ostatní sociální náklady	1 874	1 666
<b>Celkem</b>	<b>217 943</b>	<b>200 608</b>

b) *Suroviny, materiál, energie, služby*

Suroviny, materiál, energie, služby	Rok 2007 v tis.CZK	Rok 2006 v tis.CZK
Materiál	156 487	144 901
Energie	13 327	13 281
Služby	55 593	55 485
z toho: přepravné našich výrobků	11 343	11 287
nájemné	10 653	10 912



opravy a udržování	7 106	8 254
náklady na odbyt	6 888	6 710
zpracování materiálů	8 854	8 590
ostatní nemat.služby	10 749	9 732
<b>Celkem</b>	<b>225 407</b>	<b>213 667</b>

*c) Jiné provozní náklady*

<b>Jiné provozní náklady</b>	<b>Rok 2007 v tis.CZK</b>	<b>Rok 2006 v tis.CZK</b>
Prodané zboží	391	380
Daně	157	171
Zůstatková cena prod. dlouh. majetku	5 079	32
Prodej materiálů, obalů a šrotu	7 182	7 310
Odpis pohledávek (zaniklé)	89	1 790
Ztráta (+) / zisk (-) z postoupených pohledávek	253	0
Tvorba (+) a rozpouštění (-) rezerv, opravných položek	3 135	4 835
Změna stavu zásob vlastní výroby (+ snížení, - zvýšení)	-15 690	-3 481
Aktivace materiálu a služeb (+snížení, - zvýšení)	-5 426	-3 471
Aktivace dlouhodobého majetku (+ snížení, - zvýšení)	-6 043	-5 227
Dotace na náklady výzkumu a vývoje	-2 854	-1 785
Ostatní provozní náklady	2 270	3 275
<b>Celkem</b>	<b>-11 447</b>	<b>3 829</b>

**10. Odpisy dlouhodobého majetku**

<b>Odpisy</b>	<b>Rok 2007 v tis.CZK</b>	<b>Rok 2006 v tis.CZK</b>
Hmotný majetek	19 338	16 664
z toho: speciální nářadí	3 688	3 051
ostatní majetek	15 650	13 613
Nehmotný majetek	1 286	1 000
<b>Celkem</b>	<b>20 624</b>	<b>17 664</b>

**11. Nákladové a výnosové úroky**

Jedná se úroky z úvěrů placené bankám, resp. připsané úroky ze zůstatků běžných účtů

<b>Úroky</b>	<b>Rok 2007 v tis.CZK</b>	<b>Rok 2006 v tis.CZK</b>
Nákladové	3 184	2 487
Výnosové	7	6

**12. Jiné finanční výnosy a náklady**

<b>Náklady (-), výnosy (+)</b>	<b>Rok 2007 v tis.CZK</b>	<b>Rok 2006 v tis.CZK</b>
Kurzové ztráty	-4 115	-2 824

Náklady (-), výnosy (+)	Rok 2007 v tis.CZK	Rok 2006 v tis.CZK
Bankovní poplatky	-890	-1 224
Kurzové zisky	3 380	2 221
Ostatní	11	0
<b>Celkem</b>	<b>-1 614</b>	<b>- 1 827</b>

### 13. Daň z příjmu

Daň z příjmu	Rok 2007 v tis.CZK	Rok 2006 v tis.CZK
Daň z příjmu splatná	1 100	1 429
Odložená daň z příjmu	- 1 372	622
<b>Celkem</b>	<b>-272</b>	<b>2 051</b>

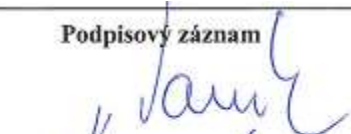
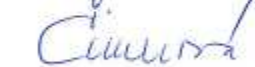

### 14. Celkové výdaje na výzkum a vývoj

Výdaje na výzkum a vývoj	Rok 2007 v tis. CZK	Rok 2006 v tis. CZK
Neinvestiční výdaje	10 934	6 985
Pořízení dlouhodobého majetku na výzkum a vývoj	592	361
Čerpání dotace na výzkum a vývoj	-2 854	-1 785
<b>Celkové výdaje</b>	<b>8 672</b>	<b>5 561</b>

### 15. Události po rozvahovém dnu

Došlo ke změně v organizačním schématu firmy s platností od 1.4.2008 (viz obr.2. Organizační schéma společnosti platné od 1.4.2008, str. 5). V rámci obchodního úseku byla sloučena střediska Prodej a Logistika (nový název vytvořeného střediska Prodej a Logistika).

Datum sestavení účetní závěrky: 16.4.2008

Osoba	Funkce	Podpisový záznam
Ing. Otto Daněk	předseda představenstva	
Ing. Ivana Čimerová	členka představenstva o osoba zodpovědná za účetnictví	
Zdeněk Borůvka	osoba zodpovědná za účetní závěrku	

Zpracoval: Ing. Jaromír Koukola

# 10. Zpráva auditora o ověřování účetní závěrky za účetní období roku 2007

**AV-AUDITING spol. s r. o., Tolarova 317, Pardubice 533 51**  
Nezávislá členská firma Moore Stephens International Limited  
Osvědčení Komory auditorů ČR č. 3, IČO 492 85 220  
Obchodní rejstřík vedený Krajským soudem v Hradci Králové, oddíl C, vložka 4404

## ZPRÁVA NEZÁVISLÉHO AUDITORA o ověření účetní závěrky za rok 2007

určená pro akcionáře společnosti **ATAS elektromotory Náchod a.s.**

Ověřili jsme řádnou účetní závěrku společnosti **ATAS elektromotory Náchod a.s.** sestavenou k 31. 12. 2007. Předmětem podnikání společnosti je zejména výroba elektrických strojů a přístrojů.

### Odpovědnost statutárního orgánu účetní jednotky za účetní závěrku

Za sestavení účetní závěrky v souladu s předpisy platnými v České republice, tj. zákonem č. 563/1991 Sb. o účetnictví a Mezinárodními standardy účetního výkaznictví (IAS/IFRS) znění platném pro rok 2007 a za věrné zobrazení skutečností v ní odpovídá statutární orgán ověřované společnosti. To je mimo jiné povinno

- zvolit a uplatňovat vhodné účetní zásady a provádět účetní odhady, které jsou s ohledem na danou situaci přiměřené,
- zajistit vnitřní kontroly nad sestavováním účetní závěrky a věrným zobrazením skutečností v ní tak, aby účetní závěrka neobsahovala významné nesprávnosti způsobené podvodem nebo chybou.

### Odpovědnost auditora a provedení auditu

Naším úkolem je vydat na základě provedeného auditu výrok k této účetní závěrce.

Audit jsme provedli v souladu se zákonem o auditorech a Mezinárodními auditorskými standardy a souvisejícími aplikačními doložkami Komory auditorů České republiky. Tyto standardy vyžadují, aby auditor naplánoval a provedl audit tak, aby získal přiměřenou jistotu, že účetní závěrka neobsahuje významné nesprávnosti. Audit zahrnuje výběrovým způsobem provedené ověření úplnosti a průkaznosti částek a informací uvedených v účetní závěrce. Audit též zahrnuje posouzení použitých účetních metod a významných odhadů provedených vedením a dále zhodnocení vypovídací schopnosti účetní závěrky.

Domníváme se, že důkazní informace, které jsme získali, jsou dostatečné a vhodné, aby poskytovaly přiměřený základ pro vyjádření výroku auditora bez výhrad:

### Výrok auditora


Podle našeho názoru přiložená účetní závěrka ve všech významných ohledech věrně a poctivě zobrazuje aktiva, pasiva a finanční situaci společnosti

### **ATAS elektromotory Náchod a.s.**


k 31. 12. 2007 a náklady, výnosy a výsledek jejího hospodaření za rok 2007 v souladu s Mezinárodními standardy účetního výkaznictví (IAS/IFRS), které jsou pro tuto společnost dle zákona č. 563/1991 Sb. o účetnictví závazné.

Datum ukončení auditu: 16. 4. 2008

Datum vydání zprávy: 18. 4. 2008

  
Ing. Jiří Komárek  
auditor, osvědčení KA ČR č. 1281



  
Ing. Anežka Vojtěchová  
jednatelka společnosti  
osvědčení KA ČR č. 3

Tento výtisk je zpracován pouze pro potřebu zařazení do výroční zprávy.

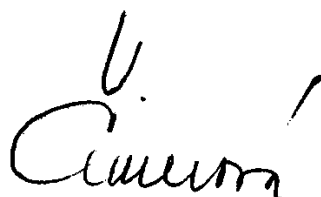
## **11. Zpráva o vztazích mezi ovládající a ovládanou osobou a o vztazích mezi ovládanou osobou a ostatními osobami ovládanými stejnou ovládající osobou za rok 2007**

Společnost ATAS elektromotory Náchod a.s. nebyla v průběhu roku 2007 v postavení ovládané osoby ve smyslu § 66a, odst.2, zákona č.513/1991 Sb. ve znění pozdějších předpisů

## 12. Údaje o osobách odpovědných za výroční zprávu a ověření účetní závěrky za rok 2007



.....  
Ing. Otto Daněk  
předseda představenstva  
Vančurova 2007, Náchod



.....  
Ing. Ivana Čimerová  
členka představenstva  
Kostelecká 1830, Náchod

Osoby zodpovědné za ověření účetní závěrky za poslední tři účetní období :

	2005		2006		2007	
Název firmy	AV AUDITING, spol. s r.o.	AV AUDITING, spol. s r.o.	AV AUDITING, spol. s r.o.	AV AUDITING, spol. s r.o.	AV AUDITING, spol. s r.o.	AV AUDITING, spol. s r.o.
Jméno, příjmení	Ing. Anežka Vojtěchová	Ing. Jiří Komárek	Ing. Anežka Vojtěchová	Ing. Jiří Komárek	Ing. Anežka Vojtěchová	Ing. Jiří Komárek
Sídlo	Tolarova 317 533 51 Pardubice	Tolarova 317 533 51 Pardubice	Tolarova 317 533 51 Pardubice	Tolarova 317 533 51 Pardubice	Tolarova 317 533 51 Pardubice	Tolarova 317 533 51 Pardubice
IČO	49285220	49285220	49285220	49285220	49285220	49285220
Osvědčení KAČR č.	0274	1281	0274	1281	0274	1281

# 13. Zpráva auditora o ověřování výroční zprávy za účetní období roku 2007



## ZPRÁVA NEZÁVISLÉHO AUDITORA

o ověření výroční zprávy za rok 2007  
určená pro akcionáře společnosti ATAS elektromotory Náchod a. s.

Ověřili jsme výroční zprávu společnosti **ATAS elektromotory Náchod a. s.** sestavenou k 31. 12. 2007. Předmětem podnikání společnosti je výroba elektrických strojů a přístrojů.

### Odpovědnost statutárního orgánu účetní jednotky za výroční zprávu

Za sestavení, výroční zprávy v souladu s předpisy platnými v České republice, tj. zákonem č. 563/1991 Sb. o účetnictví, zákonem č. 591/1992 Sb. o cenných papírech a zákonem č. 513/1991 Sb., obchodní zákoník, a souvisejícími prováděcími předpisy v platném znění a za věrné zobrazení skutečností v nich odpovídá statutární orgán ověřované společnosti. Ten je mimo jiné povinen

- zvolit a uplatňovat vhodné účetní zásady a provádět účetní odhady, které jsou s ohledem na danou situaci přiměřené,
- zajistit vnitřní kontroly nad sestavováním, výroční zprávy a věrným zobrazením skutečností v nich tak, aby neobsahovala významné nesprávnosti způsobené podvodem nebo chybou.

ATAS elektromotory Náchod a. s., není ovládanou osobou ve smyslu § 66a) obchodního zákoníku č. 513/1991 Sb. v platném znění. Zpráva o vztazích mezi propojenými osobami nebyla proto zpracována ani ověřena.

### Odpovědnost auditora za provedení auditu

Naším úkolem je vydat na základě provedení auditu výrok k této výroční zprávě. Audit výroční zprávy jsme provedli v souladu se zákonem č. 254/2000 Sb. o auditorech a Mezinárodními auditorskými standardy a souvisejícími aplikačními doložkami Komory auditorů České republiky. Tyto standardy vyžadují, aby auditor naplánoval a provedl audit tak, aby získal přiměřenou jistotu, že informace obsažené ve výroční zprávě, které popisují skutečnosti, jež jsou též předmětem zobrazení v účetní závěrce, jsou ve všech významných ohledech v souladu s příslušnou účetní závěrkou.

### Výrok auditora k výroční zprávě


Domníváme se, že důkazní informace, které jsme získali, jsou dostatečné a vhodné, aby poskytovaly přiměřený základ pro vyjádření výroku auditora:

Informace uvedené ve výroční zprávě společnosti ATAS elektromotory Náchod a.s. za rok 2007 jsou ve všech významných ohledech v souladu s účetní závěrkou této společnosti sestavenou k 31. 12. 2007.

Datum vydání zprávy: 25. 4. 2008

  
Ing. Jiří Komárek  
auditor, osvědčení KA ČR č. 1281



  
Ing. Anežka Vojtěchová  
jednatelka společnosti  
osvědčení KA ČR č. 3

An independent member firm of  
**MOORE STEPHENS**  
INTERNATIONAL LIMITED

AV-AUDITING, spol. s r.o., Tolarova 317, Parelubice 533 51, Česká republika  
DIČ CZ49285220, osvědčení Komory auditorů ČR č. 3, Spis.zn. KS Ústředí Králové, odd.C, vl. 4404  
Tel: +420 466 053 810, Fax: +420 466 053 816, E-mail: av-auditing@av-auditing.cz  
WWW.AV-AUDITING.CZ