

ATAS elektromotory Náchod a.s.



**atas**  
*pohyb je náš život*



# Výroční zpráva 2009

ATAS elektromotory Náchod a.s.  
Bratří Čapků 722, 547 30 Náchod  
IČ: 45534543, DIČ : CZ45534543  
zapsáno u Krajského soudu v  
Hradci Králové, oddíl B, vložka 603

Výroční zpráva byla vytvořena podle českých účetních a dalších souvisejících předpisů

Předkládá: Představenstvo společnosti

V Náchodě, dne 26.4.2010

# Obsah

1. Úvod	3
2. Provozní a finanční ukazatelé	4
3. Profil společnosti	7
4. Základní údaje o společnosti	10
5. Údaje o činnosti společnosti v roce 2009	14
6. Údaje o statutárních, kontrolních a řídicích orgánech v roce 2009	20
7. Údaje o finanční situaci společnosti v roce 2009	27
8. Zpráva představenstva o podnikatelské činnosti a o stavu majetku společnosti za rok 2009	29
9. Účetní závěrka za rok 2009 v nezkrácené formě	35
10. Zpráva auditora o ověřování účetní závěrky za účetní období 2009	65
11. Zpráva o vztazích mezi ovládající a ovládanou osobou a o vztazích mezi ovládanou osobou a ostatními osobami ovládanými stejnou ovládající osobou za rok 2009	66
12. Údaje o osobách odpovědných za výroční zprávu a ověření účetní závěrky za rok 2009	67
13. Zpráva auditora o ověření výroční zprávy za účetní období roku 2009	68

# 1. Úvod

Společnost ATAS elektromotory Náchod a.s. je firmou, která má více než 80-tiletou tradici na trhu elektromotorů. V dlouhodobém horizontu dosahuje prosperity a rentability a její finanční situace je stabilizovaná. Dosažení této úrovně je dáno plněním zásadních cílů obchodní politiky, finanční oblasti i personální politiky.

Rok 2009 byl pro společnost jedním z nejtěžších v novodobé historii společnosti. I přes nepříznivé okolnosti, jakými byly zejména strmý pokles zakázek od 2. čtvrtletí prakticky do konce kalendářního roku a probíhající hospodářská krize, se podařilo realizovat cíle stanovené statutárními a kontrolními orgány. Došlo sice k meziročnímu snížení výkonů a tržeb způsobenému zejména dvěma výše uvedenými faktory, bylo to však doprovázeno i snížením nákladových položek a realizací úsporných opatření, a tak mohly být stanovené cíle a ukazatele bezesbýtku splněny.

Firma ATAS elektromotory Náchod a.s. působí na trhu elektromotorů již od roku 1928. Je výrobcem malých elektromotorů pro všeobecné použití a regulaci. Dále vyrábí zákaznické motory, které jsou konstrukčně přizpůsobené účelu použití. Výrobky společnosti nacházejí uplatnění v mnoha oborech a tomu je podřízen výrobní program tak, aby vyráběný sortiment splnil požadavky zákazníků co do účelu použití, výkonu, napětí, otáček, hmotnosti, rozměrů, atd. Útvar marketingu provádí monitoring trhu a požadavky potencionálních i stávajících odběratelů přenáší do vývojového oddělení. Toto středisko spolu s dílnou prototypů je schopno vyvinout elektromotory dle dispozic zákazníků, vyrobit vzorky a za podpory technologů zavést do výroby. Výrobní střediska, tj. lisovna, obrobna, navijárna a montáž, jsou schopna zajistit celý proces výroby elektromotorů – lisování plechů, zástřík rotorů hliníkem, obrábění kovových dílců, ruční i strojní navíjení rotorů a statorů i konečnou montáž elektromotorů. Vlastní útvar náradí a mechanizace vyrábí potřebné formy, přípravky, lisovací a střížné nástroje příslušející danému typu výrobku. Převážná většina vyráběného sortimentu je ze své podstaty závislá na ruční práci (malé série, originální postupy, apod.) Útvar řízení jakosti je vybavován novými měřicími přístroji a zařízeními tak, aby bylo možno ověřit a prokázat kvalitu výrobků. Tato komplexnost umožňuje rychlou reakci na požadavky zákazníků a je jedním z příznivých prvků, které umožňují společnosti zlepšovat svoji pozici na trhu.

Výrobky ATAS elektromotory Náchod a.s. jsou převážně určeny pro trh Evropské unie. Z toho zhruba 66 % tržeb pochází z tzv. eurozóny. Pro společnost to znamená nutnost vyrovnat se s dopadem trvale posilující Kč vůči EUR, s dopadem, který představuje každoročně mnohamilionové ztráty. Společnost se snaží tento vliv eliminovat především svoji cenovou politikou (včetně navyšování podílu úhrad v EUR v rámci ČR) a předkupem výhodnějšího kurzu až na dva roky. Úspornými opatřeními v nákladových položkách potom z části vyrovnává průběžné zvyšování cen vstupů – energie, materiálu, služeb i ceny práce. Přes tyto záporné vlivy se daří dosahovat kladného hospodářského výsledku.

Společnost ATAS elektromotory Náchod a.s., jako obchodní společnost, která je emitentem cenných papírů registrovaných na regulovaném trhu cenných papírů v členských státech EU (RM-SYSTÉM a.s.), používala od r. 2005 do konce r. 2008 pro účtování a sestavení účetní závěrky Mezinárodní účetní standardy upravené právem Evropských společenství. Dne 11.6.2009 představenstvo RM-SYSTÉM, česká burza cenných papírů a.s. (dále jen "RM-S") s konečnou platností rozhodlo o vyloučení akcií ATAS elektromotory Náchod a.s. z obchodování na oficiálním trhu, organizovaném RM-S, emise byla vyloučena 5. obchodním dnem od data vydání tohoto rozhodnutí. Tímto rozhodnutím zanikly povinnosti emitenta kótovaného cenného papíru vyplývající z odst. 9 § 19 Zákona č. 563/1991 Sb. o účetnictví a společnost již není povinna účtovat dle zásad mezinárodních standardů účetního výkaznictví IAS/IFRS. Od 1.1.2009 tedy účetní jednotka vede účetní evidenci pouze dle českých předpisů. Údaje v účetní závěrce byly transformovány do podoby, která odpovídá změně metodiky účtování vyplývající z přechodu IAS/IFRS zpět na české účetní předpisy. Účetní závěrka je sestavena dle příslušné legislativy platné v České republice, zejména pak podle zákona o účetnictví č. 563/1991 Sb. ve znění pozdějších novel, vyhlášky č. 500/2002 Sb., kterou se provádějí některá ustanovení zákona o účetnictví, českých účetních standardů pro účetní jednotky, které účtují podle vyhlášky č. 500/2002 Sb., daňových zákonů, aj.

Firma vlastní certifikát o shodě managementu jakosti s normou ČSN EN ISO 9001: 2009 a nově i certifikáty pro Ruskou federaci a Ukrajinu.

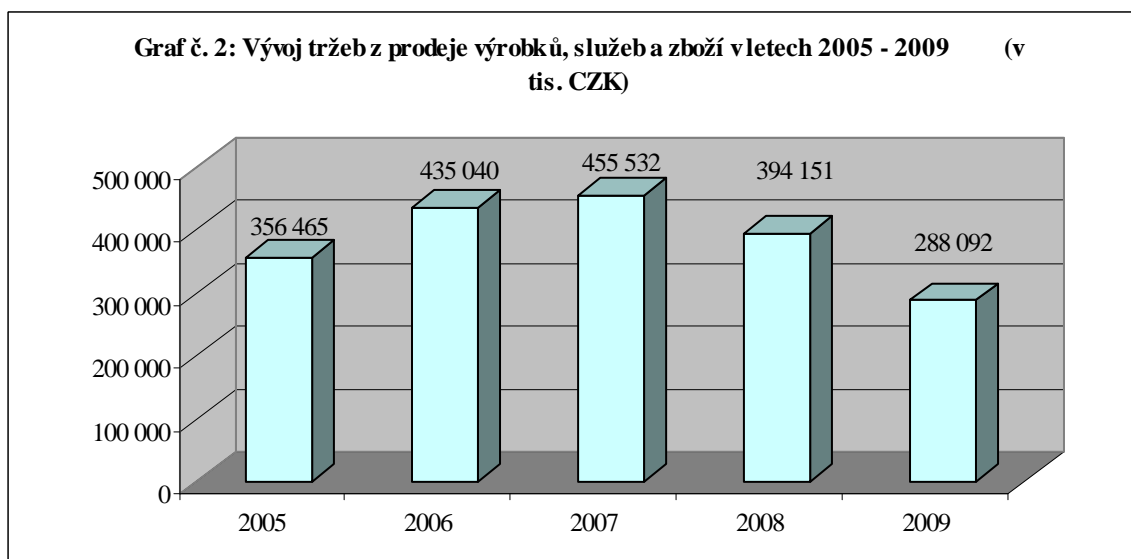
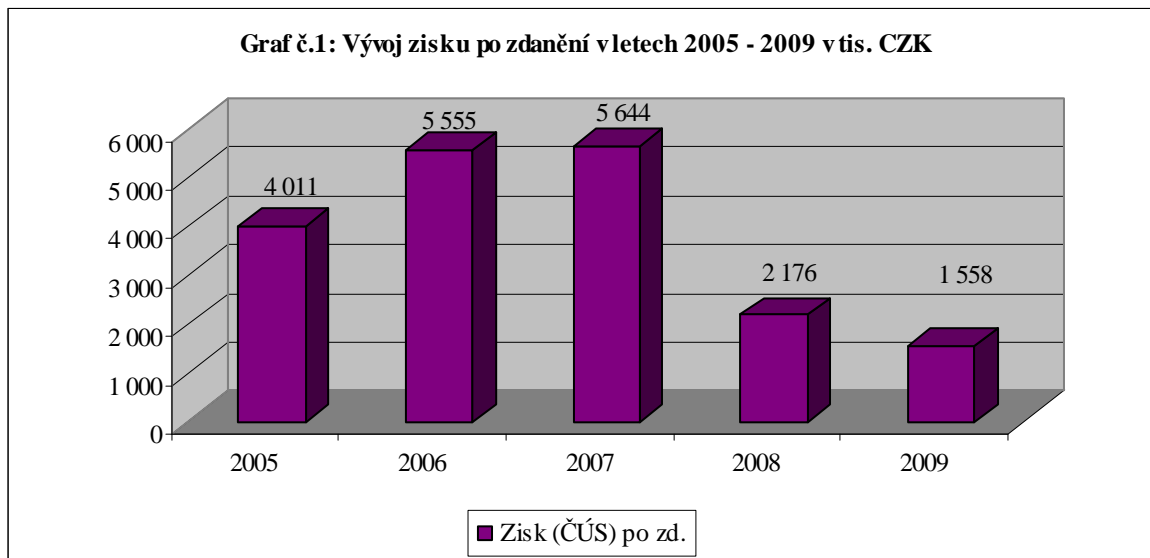
Výrobní program firmy, obchodní kontakty i další informace o firmě (včetně předchozích Výročních zpráv) jsou k dispozici na webových stránkách <http://www.atas.cz> Informace jsou uvedeny i v jazykových mutacích – v německém, ruském a anglickém jazyce.

## 2. Provozní a finanční ukazatelé

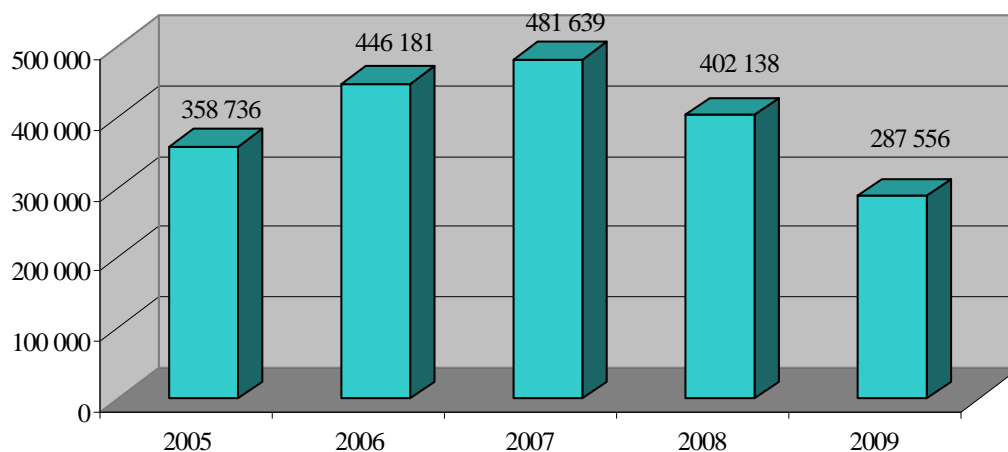
### Návrh představenstva na vypořádání hospodářského výsledku za rok 2009

Hospodářským výsledkem společnosti ATAS elektromotory Náchod a.s. za rok 2009 byl zisk ve výši **1 558 446,92 CZK**. Představenstvo a.s. navrhuje uvedený hospodářský výsledek vypořádat následujícím způsobem:

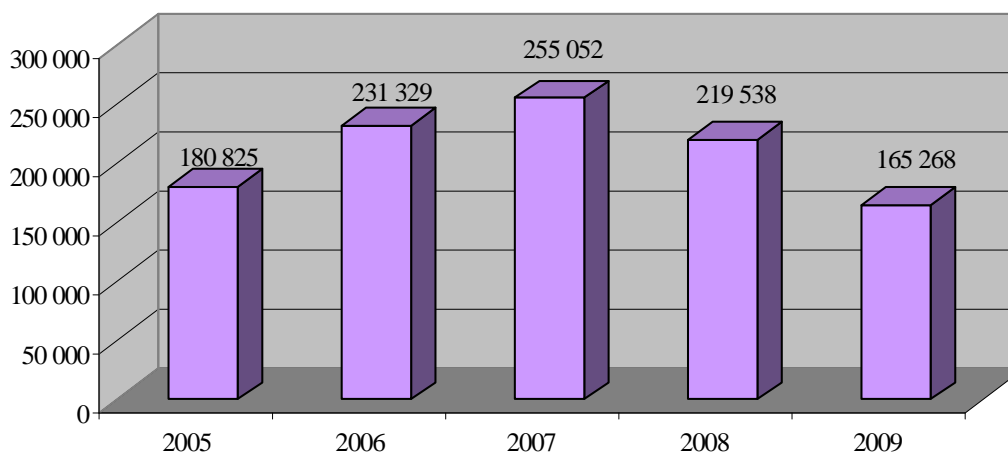
- zákonný příděl do rezervního fondu ve výši 78 000,- CZK (min. 5% z hospodářského výsledku běžného účetního období)
- snížení neuhrazené ztráty o 1 480 446,92 CZK



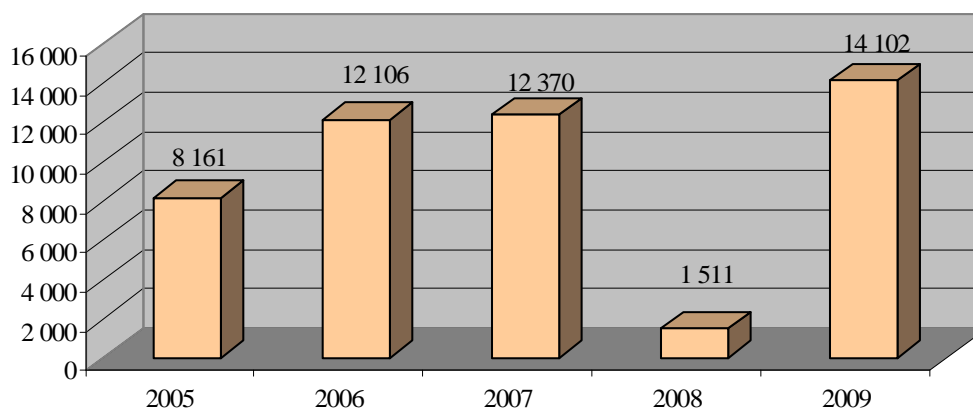
**Graf č. 3: Vývoj výkonů v letech 2005 - 2009 (v tis. CZK)**



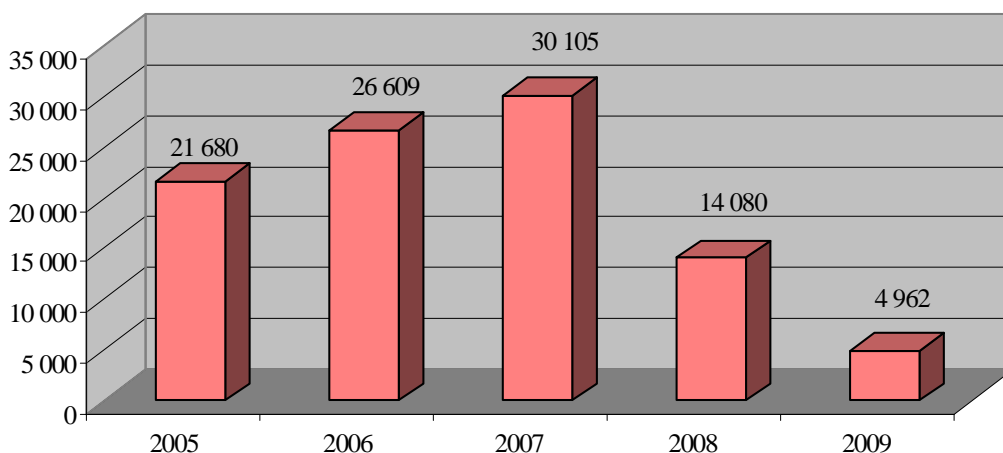
**Graf č. 4: Vývoj přidané hodnoty v letech 2005 - 2009 (v tis. CZK)**



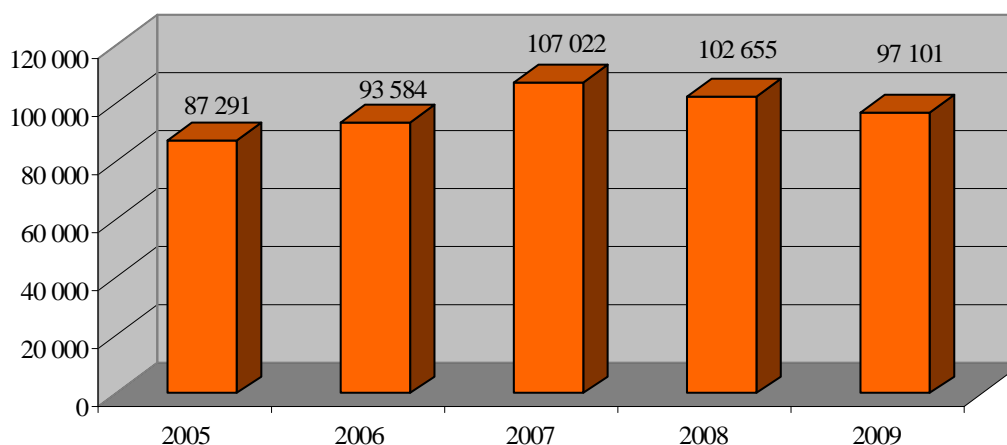
**Graf č. 5: Vývoj provozního hospodářského výsledku v letech 2005 - 2009 (v tis. CZK)**



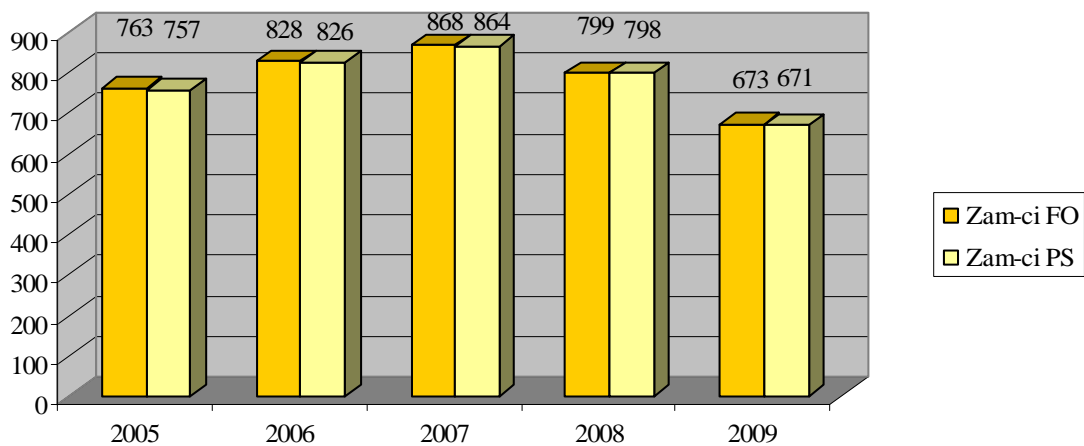
**Graf č. 6: Zařazení dlouhodobého majetku v letech 2005 - 2009 (v tis. CZK)**



**Graf č. 7: Vývoj stavu zásob v letech 2005 - 2009 (v tis. CZK)**



**Graf č. 8: Vývoj průměrného počtu zaměstnanců v letech 2005 - 2009**



### 3. Profil společnosti

ATAS elektromotory Náchod a.s. se zaměřuje na výrobu elektromotorů pro všeobecné použití i na výrobu motorů přizpůsobených podle požadavků zákazníků. Systém řízení jakosti je certifikován EZÚ Praha od roku 1996. V roce 2009 proběhl úspěšný recertifikační audit dle ČSN EN ISO 9001:2009 a v roce 2010 jsme získali certifikáty pro Ruskou federaci a Ukrajinu. Naše výrobky nacházejí uplatnění v mnoha oborech lidské činnosti, tomu odpovídá i rozsah výrobního programu:

- třífázové a jednofázové asynchronní motory s trvale připojeným kondenzátorem s výkonem do 800 W
- jednofázové asynchronní motory se stíněným pólem s výkonem do 20 W
- komutátorové motory sériové a derivační do výkonu 500 W
- stejnosměrné motory s permanentními magnety do výkonu 1.500 W
- axiální ventilátory MEZAXIAL, radiální ventilátory RATAS
- převodové motory
- tachodynamy a tachogenerátory
- bezkontaktní návlekové resolvery, velikost 15, 21 a 28
- dentální vysokotáčkové mikromotorky
- motory pro letecký průmysl

ATAS nabízí také výrobu střížných nástrojů pro výrobu elektrotechnických plechů do Ø 150 mm, výrobu forem pro tlakové lití Al a jeho slitin a výrobu forem pro lisování dílů z plastických hmot a pryže.

Možnosti využití našich výrobků:

Elektromotory

- pohon ventilátorů
- jako řídicí člen v servomechanismech
- pohon turbínek pro průmyslové vysavače a odsavače
- dentální technika
- čisticí technika
- řezací technika
- automobilová technika
- pohon regulačních a automatizačních zařízení

Ventilátory

- ventilace malých prostorů
- chlazení
- odtah spalin pro kotle na tuhá paliva

Resolvery

- čidlo polohy servomotorů

Převodové elektromotory

- pohon zařízení, kde se vyžadují pomalé otáčky

Tachodynamy, tachogenerátory

- dálkové měření otáček

Převodovky

- pro přenášení točivého momentu motorů

Souprava Hobby

- pro modeláře

Reklamní točák

- reklamní účely

## Poloha firmy



## Prohlášení vedení ATAS elektromotory Náchod a.s.

Dlouhodobé vytváření pozitivních hodnot je jediným a objektivním měřítkem úspěchů každé firmy. Z tohoto důvodu je naším hlavním cílem trvalé uspokojování vyvážených očekávání a potřeb majitelů, zaměstnanců a státu. K tomuto cíli vede pouze jediná cesta – spokojení zákazníci. Toho lze dosáhnout pouze neustálým kontinuálním zlepšováním procesů uvnitř i vně firmy, rozhodováním založeným na základě ověřených faktů, porozuměním současným i budoucím potřebám zákazníků. Každý z našich zaměstnanců musí nejen kvalitně pracovat, ale především ctít základní etické hodnoty a budovat kolem sebe atmosféru důvěry. Všichni si musíme uvědomovat svůj osobní podíl zodpovědnosti na dosahovaných výsledcích firmy, a proto trvalým úkolem každého zaměstnance musí být růst výkonnosti naší akciové společnosti a její neustálé zlepšování. Navíc společnost vypracovala a zavádí do povědomí každého zaměstnance etický kodex, který stanovuje pravidla chování každého jednotlivce nad rámec právních předpisů.

Za tímto účelem je ve firmě implementován systém řízení dle normy ČSN EN ISO 9001:2009, který je pravidelně přezkoumáván nezávislou odbornou organizací, interními audity jakosti i audity našich zákazníků. Na základě získaných poznatků jsou přijímána organizační opatření, která vedou k jeho trvalému zlepšování.

Závěrem bych si dovilil uvést hlavní hodnoty, které musí vyznávat každý z nás. Zákazník, je jedno jestli vnější či vnitřní, vždy ocení kvalitu, odbornost a vysokou výkonnost, kterých lze nejefektivněji dosáhnout týmovou prací dobře komunikujících motivovaných zaměstnanců.

Za vedení ATAS elektromotory Náchod a.s.

Ing. Otto Daněk  
generální ředitel



## Desatero politiky jakosti ATAS elektromotory Náchod a.s.

1. Spokojenosti našich zákazníků, jako hlavního prostředku k dosažení vytyčených cílů, musí být dosahováno úplným a včasným uspokojováním jejich očekávání výrobky i službami naší akciové společnosti.
2. Jakost výrobků musí být dosahována v předvýrobních etapách a ve výrobě, nikoliv následnou kontrolou. Jen touto cestou ji lze dosáhnout efektivně a pouze takto vynaložené prostředky přinášejí ve svém důsledku největší efekty pro firmu.
3. Každý z našich pracovníků zodpovídá za jakost jím řízeného procesu. Všichni tak musíme dbát trvalého zlepšování těchto procesů a jejich efektivnosti. Z toho plyne vysoká kvalita výrobků a služeb, které lze dosáhnout pouze neustálým zkoumáním potřeb zákazníků a trvalým vzděláváním pracovníků na všech úrovních řízení.
4. Každá jakost začíná v hlavě – v hlavě každého zaměstnance, ale i v hlavě firmy – tedy v jejím vedení, které se musí aktivně podílet na rozvíjení a uplatňování systému řízení jakosti.
5. Vedení firmy musí zajistit, aby byly k dispozici dostatečné zdroje pro fungování a monitorování procesů, aby byly včas analyzovány dostupné informace a přijímána opatření zamezující vzniku neshod.
6. Jakákoliv neshoda v kvalitě musí být okamžitě odstraněna. Bezezbytku musí být odstraněna také příčina této neshody a musí být přijata taková opatření, která zamezí jejímu opakování, eventuálně šíření.
7. Cílem v budování systému kvality je smysluplné a vzájemně prospěšné propojení procesů dodavatele, výrobce a konečného spotřebitele.
8. Neustálé zvyšování produktivity práce, dodržování norem jakosti, bezpečnosti práce a ekologie vede k udržení stávajících zákazníků a získávání nových.
9. Všichni musíme mít neustále na zřeteli, že zákazník je ten, kdo přináší do naší firmy peníze. Z tohoto důvodu musí každý dodavatel být neustále připraven pomáhat řešit vzniklé problémy zákazníka a ještě lépe je, když těmto problémům se vzájemnou komunikací předchází.
10. Mějme na paměti, že špatná pověst se vždy šíří dále a rychleji než pověst dobrá. Povinností každého z nás je zamezit vzniku neshod jak ve výrobním procesu, tak i se zákazníkem.



Asynchronní elektromotory

## 4. Základní údaje o společnosti

### Identifikační údaje:

Obchodní firma	ATAS elektromotory Náchod a.s.
Sídlo	Bratří Čapků 722, Náchod
Země sídla	Česká republika
PSC	547 30
Identifikační číslo	45534543
Daňové identifikační číslo	CZ45534543
Telefonní číslo sídla společnosti	+420 491 446 111
Právní forma	akciová společnost
Založení společnosti	Akciová společnost byla založena jednorázově Fondem národního majetku České republiky jako jediným zakladatelem na základě zakladatelské listiny ze dne 24.4.1992 ve formě notářského zápisu. Společnost založena na dobu neurčitou.
Datum vzniku	1.5.1992
Zápis v obchodním rejstříku	Krajský soud v Hradci Králové, oddíl B, vložka 603
Místo, na kterém jsou k nahlédnutí veškeré dokumenty a materiály uváděné ve výroční zprávě emitenta	sídlo společnosti
Internetová adresa	<a href="http://www.atas.cz">www.atas.cz</a>

Společnost se při své činnosti řídí právním řádem České republiky. Z významnějších právních předpisů můžeme jmenovat např. Živnostenský zákon, Obchodní zákoník, Zákoník práce, daňové a účetní zákony, ČSN, aj.

### Předmět podnikání dle výpisu z obchodního rejstříku.:

1.	výroba, instalace a opravy elektrických strojů a přístrojů
2.	projektování elektrických zařízení
3.	nástrojářství
4.	výroba strojů a zařízení pro určitá hospodářská odvětví
5.	specializovaný maloobchod
6.	testování, měření a analýzy
7.	příprava a vypracování technických návrhů
8.	činnost podnikatelských, finančních, organizačních a ekonomických poradců
9.	zámečnictví
10.	kovoobráběčství
11.	slévárenství
12.	výzkum a vývoj v oblasti přírodních a technických věd

**Údaje o přerušení podnikání:** podnikání nebylo přerušeno

### Doplňující údaje o společnosti:

Účast českých a zahr.osob na podnikání společnosti	viz. str. 11 a násl.
Účast společnosti na podnikání českých a zahr.osob	Není
Osoby, které emitenta ovládají nebo by jej mohly ovládat	Nejsou
Postavení společnosti ve skupině majetkově vzájemně propojených osob	Není
ISIN	CS0005028257

## **Údaje o základním kapitálu, akciích a hlavních akcionářích**

Výše upsaného základního kapitálu činí 146 772 tis.Kč a je zcela splacena. Základní kapitál je rozložen na 146 772 ks akcií znějících na majitele, z nichž každá má jmenovitou hodnotu 1 000,- Kč. Akcie jsou vydány a vedeny v zaknihované podobě.

*Akcie, které nezakládají podíl na základním kapitálu:* Nejsou

*Způsob převodu cenných papírů:* K převodu akcií dochází registrací převodu v zákonem stanovené evidenci na základě příkazu k registraci převodu (§ 17 zákona č. 591/1992 Sb., o cenných papírech v platném znění). Akcie na majitele je neomezeně převoditelná.

Mezi akcionáři nejsou uzavřeny žádné smlouvy, které by měly za následek ztížení převoditelnosti akcií nebo hlasovacích práv.

*Omezení hlasovacích práv:* Nejsou

Hlavní akcionáři emitenta nemají odlišná hlasovací práva než ostatní emitenti.

Společnost neeviduje vlastníky cenných papírů, kteří by měli zvláštní práva.

*Způsob zdaňování výnosů:* Výnos je zdaňován podle zákona ČNR č. 586/1992 Sb. o daních z příjmu ve znění pozdějších předpisů. Daň se vybírá srážkou při výplatě dividend.

*Názvy veřejných trhů, na kterých byla emise cenných papírů přijata k obchodování:* Burza cenných papírů Praha, a.s.; RM-SYSTÉM, a.s. Dne 11.6.2009 představenstvo RM-SYSTÉM, česká burza cenných papírů a.s. s konečnou platností rozhodlo o vyloučení akcií ATAS elektromotory Náchod a.s. z obchodování na oficiálním trhu, organizovaném RM-S , emise byla vyloučena 5. obchodním dnem od data vydání tohoto rozhodnutí.

Společnost nemá uzavřenou smlouvu s bankou nebo jinou k tomu oprávněnou osobou, jejímž prostřednictvím mohou majitelé akcií zdarma uplatňovat svá majetková práva spojená s těmito cennými papíry.

Společnost nevydala žádné cenné papíry, které opravňují k uplatnění práva na výměnu za jiné účastnické papíry nebo na přednostní úpis jiných účastnických cenných papírů a nedrží ve svém majetku žádné vlastní akcie.

Společnosti nejsou známy žádné údaje o státních, soudních nebo rozhodčích řízeních, které probíhaly nebo ohrožovaly společnost za období nejméně předešlých 12 měsíců, jenž by mohly mít nebo v nedávné minulosti měly významný vliv na finanční situaci nebo ziskovost firmy.

Účetní jednotka nemá organizační složku v zahraničí.

### **Majitelé více než 5% akcií společnosti k 31.12.2009 :**

<b>Název</b>	<b>Sídlo</b>	<b>IČO/Rod.č.</b>	<b>Podíl na hlas.právech</b>
W.Plinta Stuttgart GmbH	Weilimdorfer Strasse 47, Korntal-Münchingen, SRN	0090029312	25,00 %
ebm Beteiligungs – GmbH	Bachmühle 2, Mulfingen, SRN	0090071602	22,75 %
Ing. Aleš Hodina	Na Klínu 736, Starý Plzenec	7211293045	16,46 %

*Popis práv vyplývajících z akcií (viz čl.10 stanov a.s.):*

- 1) Práva a povinnosti akcionáře stanoví právní předpisy a tyto stanovy. Akcionářem společnosti může být právnická nebo fyzická osoba.
- 2) Vlastnictví akcií zakládá právo akcionářů účastnit se na řízení společnosti. Toto právo uplatňují zásadně na valné hromadě, přičemž musí respektovat organizační opatření pro jednání valných hromad. Na valné hromadě může akcionář požadovat vysvětlení záležitostí,

- týkajících se společnosti, které jsou předmětem jednání valné hromady a uplatňovat návrhy a protinávrhy k projednávanému pořadu jednání a hlasovat.
- 3) Akcionář může vykonávat svá práva na valné hromadě osobně, prostřednictvím svého statutárního orgánu, nebo prostřednictvím zástupce na základě plné moci. Tímto zástupcem však nemůže být člen představenstva ani dozorčí rady akciové společnosti uvedené v čl. 1 stanov. Podpis zastoupeného akcionáře musí být úředně ověřen. Jestliže se akcionář, který vydal plnou moc, zúčastní valné hromady, stává se plná moc bezpředmětnou.
  - 4) Hlasovací právo akcionáře se řídí jmenovitou hodnotou jeho akcií, přičemž každá akcie o jmenovité hodnotě 1 000,- Kč představuje jeden hlas při hlasování na valné hromadě.
  - 5) Akcionář má právo na podíl ze zisku (dividendu), který valná hromada podle výsledku hospodaření určila k rozdělení za podmínek stanovených §178, odst.2 až 11 zákona. Valnou hromadou schválená dividenda je splatná do tří měsíců ode dne, kdy bylo přijato valnou hromadou usnesení. Akcionář není povinen vrátit společnosti dividendu přijatou v dobré víře. Právo akcionáře na výplatu dividendy se promlčuje, pokud nebylo uplatněno do 4 let od vzniku práva na výplatu dividendy.
  - 6) Po dobu trvání společnosti ani v případě jejího zrušení není akcionář oprávněn požadovat vrácení svých majetkových vkladů. Za vrácení vkladu se nepovažuje plnění poskytnuté akcionáři:
    - a) v důsledku snížení základního kapitálu
    - b) při vrácení zatímního listu nebo jeho prohlášení za neplatný Po zrušení společnosti likvidací má akcionář právo na podíl na likvidačním zůstatku.

*Další akcionářská práva vyplývají z obchodního zákoníku a stanov společnosti:*

Skutečnosti důležité pro uplatňování akcionářských práv, společnost dle svých stanov uveřejňuje v celostátně distribuovaném Obchodním věstníku, příp. na serveru <http://www.valnehromady.cz>

*Informace o významných smlouvách, ve kterých je emitent smluvní stranou a které nabudou účinnosti, změní se nebo zaniknou v případě změny ovládnutí emitenta v důsledku nabídky převzetí, a účincích z nich vyplývajících, s výjimkou takových smluv, jejichž uveřejnění by bylo pro emitenta vážně poškozující; tím není omezena jiná povinnost uveřejnit takovou informaci podle tohoto zákona nebo zvláštních právních předpisů:* nejsou

*Práva na přednostní úpis dosavadních akcionářů a omezení nebo vyloučení tohoto práva:* Nejsou.

*Programy, na jejichž základě je zaměstnancům a členům představenstva společnosti umožněno nabývat účastnické cenné papíry společnosti, opce na tyto cenné papíry či jiná práva k nim za zvýhodněných podmínek, a o tom, jakým způsobem jsou práva z těchto cenných papírů vykonávána:* neexistují

*Počet akcií umístěných mezi veřejností (majitelé s podílem na základním kapitálu společnosti menším než 5%) s uvedením základního kapitálu, který na ně připadá:*

Mezi ostatní veřejností je umístěno 52 529 ks akcií, na které připadá 52 529 tis. Kč základního kapitálu, tj. 35,79 % z celkového základního kapitálu společnosti.

V roce 2009 ani v účetním roce předcházejícím nebyla učiněna veřejná nabídka převzetí akcií emitenta, činěná třetími osobami, ani veřejná nabídka převzetí akcií jiných společností činěná emitentem.

*Podmínky stanovené v zakládacích dokumentech pro změny výše základního kapitálu:* Podmínky pro změny výše základního kapitálu a práv vyplývajících z jednotlivých druhů akcií ve Stanovách společnosti nejsou přísnější než podmínky stanovené zákonem.

*Souhrnný popis operací, kterými došlo v průběhu předcházejících tří let ke změnám v základním kapitálu, v počtu nebo v druhu akcií, do kterých je rozložen:*

V posledních třech letech nedošlo k žádným změnám ve výši základního kapitálu, který je od roku 1992 ve výši 146 772 tis. Kč.

*Vydané dluhopisy a jejich splatnost, určení výnosu, záruky za ně, osoby které záruky převzaly:*  
Nejsou

*Auditorská společnost*

AV - AUDITING, spol. s r.o.

Tolarova 317, 533 51 Pardubice

nezávislý člen MOORE STEPHENS INTERNATIONAL LIMITED

DIČ: CZ49285220, osvědčení Komory auditorů ČR č.3

Ing. Anežka Vojtěchová - číslo osvědčení KA ČR 0274

Ing. Jiří Komárek - číslo osvědčení KA ČR 1281



**Převodové elektromotory**

## 5. Údaje o činnosti společnosti v roce 2009

### Hlavní údaje o činnosti:

- Strategickým záměrem marketingu a prodeje je orientace na výrobu a prodej malých „zákaznických“ elektromotorů, ventilátorů, prvků pro automatizaci, speciálních motorů a také výrobků pro všeobecné použití a spotřební trh.

Naše výrobky jsou nejčastěji umísťovány jako komponenty do konstrukčních celků. Asynchronní motory se používají pro pohon ventilátorů v ponorných čerpadlech. Jako servopohony nalézají své uplatnění v energetice, kancelářských strojích a v laboratorní technice. Druhou velkou skupinou jsou komutátorové motory, které nejčastěji naleznete u pohonu kartáčů a pojezdu čistících strojů, v nezávislých topeních aut, dentální technice. Velmi významnou skupinou jsou axiální a radiální ventilátory nejčastěji používané v kuchyňských digestořích a v kotlích na vytápění domácností. Stále více nabývá na významu skupina motorů s elektronickou komutací, kde každý motor je vybaven svým "mozkem", který je programovatelný a v neposlední řadě je třeba připomenout čidla polohy, tzv. resolvery, které se opět prosadily na trhu.

### Způsob organizování prodeje:

- vlastní obchodní oddělení
- externí obchodní zástupci

Hlavní podíl na tržbách má export. Každoročně v zahraničí prodáme kolem sedmdesáti procent naší produkce. Pravidelně obchodujeme s přibližně třiceti zeměmi, přičemž největší tržby realizujeme v SRN. Většina našich partnerů pochází z Evropy, ale naše motory můžete vidět například i na americkém či asijském kontinentu.

Z evropských zemí se jedná zejména o:

- Německo
- Slovensko
- Nizozemsko
- Polsko
- Švýcarsko
- Rakousko
- Švédsko
- Maďarsko
- Ukrajina
- Litva

Ze zámořských zemí se jedná o již zmiňované USA, z asijských zemí se stále více prosazuje Čína.

Dále společnost trvale usiluje i o posílení prodejních pozic v tuzemsku.

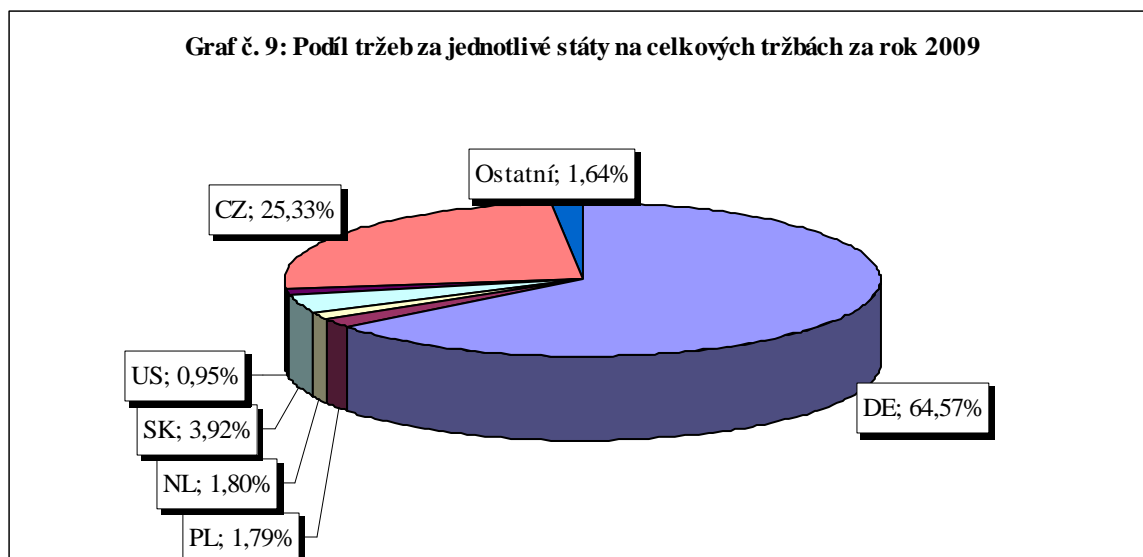
### Informace o vývoji činnosti v roce 2009

#### *Informace o tržbách*

Podíly tržeb za vlastní výrobky, zboží a služby do tuzemska a zahraničí na celkových tržbách

	Podíl v % 2009	Podíl v % 2008
Tuzemsko	25,33	24,40
Zahraničí	74,67	75,60

Graf č. 9: Podíl tržeb za jednotlivé státy na celkových tržbách za rok 2009



Rozdělení prodaných výrobků dle teritorií:

- SRN - asynchronní motory pro elektrotopelná zařízení
- SRN - asynchronní motory pro pohon kancelářské techniky
- SRN - kooperační vztahy
- Slovenská republika – pohony servomechanismů
- Belgie - statorové a rotorové pakety
- Polsko - statorové a rotorové pakety, ventilátory
- USA – motory pro letecký průmysl

*Vývoj tržeb za prodané vlastní výrobky, služby a zboží*

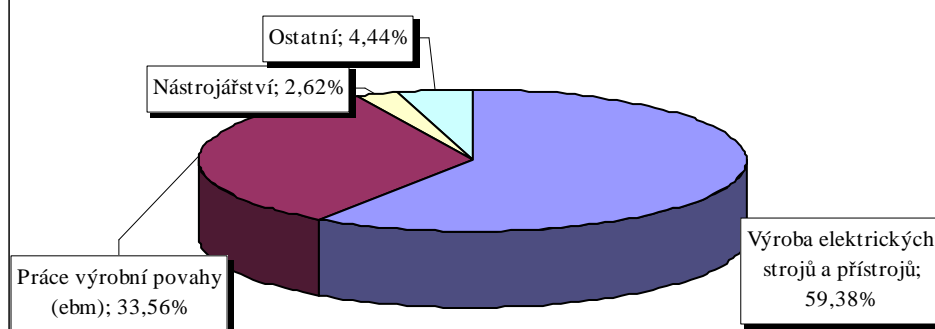
ROK	2009	2008	2007
Tržby v tis.Kč	288 092	394 151	455 532
z toho: zboží	728	854	1 051
výrobky	187 731	265 804	331 622
služby	99 633	127 493	122 859

*Rozlišení tržeb za prodané vlastní výrobky, služby a zboží dle druhů činnosti*

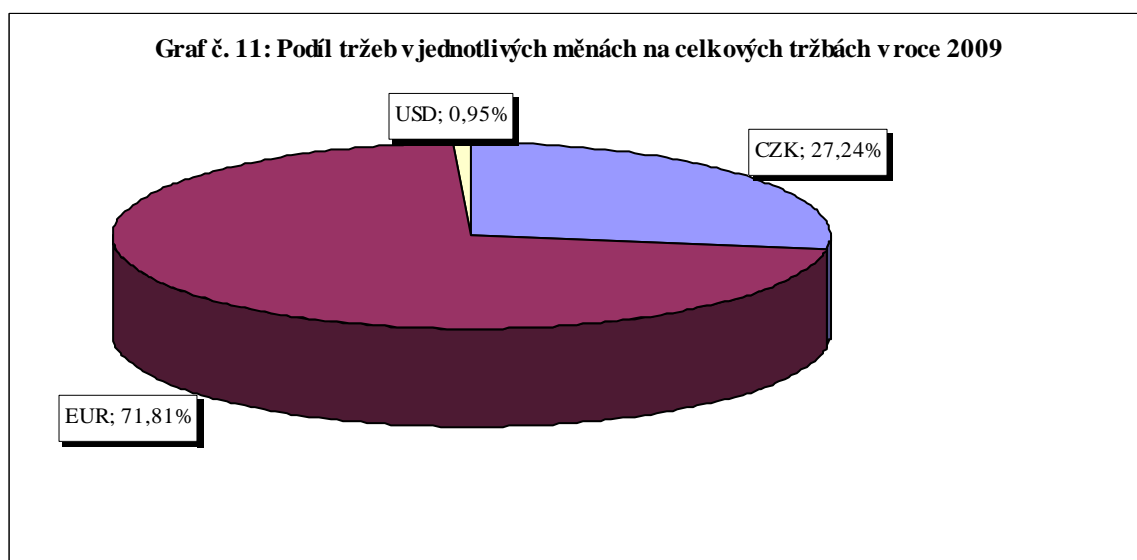
v tis. Kč	2009	2008	2007
Výroba elektrických strojů a přístrojů	171 080	245 311	305 583
Práce výrobní povahy (ebm)	96 687	124 000	118 740
Nástrojářství	7 538	8 182	8 872
Ostatní činnosti	12 787	16 658	22 337
Celkem	288 092	394 151	455 532

% tržeb	2009	2008	2007
Výroba elektrických strojů a přístrojů	59,38	62,24	67,08
Práce výrobní povahy (ebm)	33,56	31,46	26,07
Nástrojářství	2,62	2,08	1,95
Ostatní činnosti	4,44	4,22	4,90

**Graf č. 10: Podíl jednotlivých podnikatelských činností na tržbách za vlastní výrobky, služby a zboží za rok 2009**



**Graf č. 11: Podíl tržeb v jednotlivých měnách na celkových tržbách v roce 2009**



### *Investiční politika firmy*

Investiční politika v roce 2009 byla limitována omezenými finančními zdroji. V rámci racionalizačních a úsporných opatření vyvolaných mezinárodní finanční krizí bylo rozhodnuto, že budou realizovány jen takové akce, které mají významný vliv na výrobu a chod firmy.

Investiční politika v roce 2009 byla založena na těchto principech:

- obnova zastaralého majetku
- zlepšení informovanosti ve firmě, které snadněji odkryje slabá místa procesů ve firmě

### *Hlavní investice uskutečněné v letech 2007 až 2009*

#### *Rok 2009*

Přehled nejdůležitějších přírůstků dlouhodobého majetku v roce 2009 je podrobně uveden v kapitole 9. Účetní závěrka v nezkrácené formě za rok 2009 (Příloha k roční účetní závěrce zpracované za rok 2009 v ATAS elektromotory Náchod a.s., kapitola III., oddíl 1, písmeno b).



Název investice	Pořizovací cena v tis. CZK	Umístění	Způsob financování
Stříhadlo rotor. a stat. plechu	459	tuzemsko	vlastní zdroje
Stříhadlo rotor. a stat. plechu	457	tuzemsko	vlastní zdroje
Izolovačka drážek	456	tuzemsko	vlastní zdroje
Zařízení pro přimazávání pasů	339	tuzemsko	vlastní zdroje
Tester statorů EBM PAPST	286	tuzemsko	vlastní zdroje

Rok 2008

Název investice	Pořizovací cena v tis. CZK	Umístění	Způsob financování
Zařiz.odmašťovací ECOCLEAN 81C	3 244	tuzemsko	vlastní zdroje (cca 0,1 mil.CZK), investiční úvěr (cca 3,1 mil. CZK)
Svářečka odporová komutátorů	1 835	tuzemsko	vlastní zdroje (cca0,5 mil. CZK), investiční úvěr (cca1,3 mil. CZK)
Navíječka STATOMAT A2	1 100	tuzemsko	vlastní zdroje
Izolovačka statorů VDV 6006	491	tuzemsko	vlastní zdroje
Obšíváčka hlav vinutí LINK	435	tuzemsko	vlastní zdroje
STRÍHADLO ROT. STAT. PLECHU	397	tuzemsko	vlastní zdroje

Rok 2007

Název investice	Pořizovací cena v tis. CZK	Umístění	Způsob financování
OBROB.,NÁSTR.,ÚDRŽBA**	6 736	tuzemsko	vlastní zdroje (cca 3,7 mil.CZK), účelový úvěr (cca 3 mil. CZK)
CNC soustruh MAZAK QTNX200II	4 943	tuzemsko	vlastní zdroje
Centrum obráběcí vertikální MCFV 1060	3 421	tuzemsko	investiční úvěr
Soustruh MAZAK 100 II	2 534	tuzemsko	vlastní zdroje
Popisovač laserový TROTEC	998	tuzemsko	investiční úvěr (cca 900 tis. CZK) vlastní zdroje (98 tis. CZK)
FORMA LOŽISK.ŠTÍTU 4-NÁSOBNÁ	546	tuzemsko	vlastní zdroje

\*\* Obrobná, nástrojárna, údržba - jednalo se o technická zhodnocení, která měla povahu rekonstrukce topení, úpravy slaboproudých rozvodů, dílenské úpravy, stavební práce při úpravách kanceláří

*Investice zahájené v roce 2009 (probíhající i v r. 2010)*

Rekonstrukce a modernizace topného systému – místo inv. akce ČR (provozní objekt "B"), k 31.12.2009 vyúčtováno cca 3 mil. CZK, bude dokončeno v průběhu roku 2010, odhad nákladů cca 7 mil. CZK.

## Finanční investice

Rok	2009	2008	2007
Investice do akcií a dluhopisů	0	0	0

*Údaje o budoucích investicích s výjimkou finančních investic plánovaných na rok 2009*

Představenstvo společnosti rozhodlo na základě doporučení vedení firmy, že z důvodů celosvětové hospodářské krize bude silně omezen nákup investic. Z důvodů úsporných opatření byl vytvořen soupis investičních požadavků na rok 2010, ze kterých budou posuzovány jednotlivé potřeby dle naléhavosti.

*Souhrn realizace investic v letech 2007 až 2009 (v tis. CZK):*

Rok	2009	2008	2007	Celkem
Informační technologie	198	314	1 027	1 539
Stroje, přístroje a ostatní	4 764	13 692	21 879	40 335
Budovy a ostatní stavby	0	74	7 199	7 273
<b>Celkem</b>	<b>4 962</b>	<b>14 080</b>	<b>30 105</b>	<b>49 147</b>

## Politika výzkumu a vývoje

Společnost má vlastní střediska – zejména konstrukci a prototypovou dílnu, kde zajišťuje vývoj, konstrukci, zpracování a výrobu vzorků nových typů elektromotorů, případně úpravy stávajících výrobků dle požadavků zákazníků. V souladu s rozvojem elektroniky a automatizace v oblasti moderních pohonů je v běhu několik projektů motorů, které odpovídají posledním trendům. Mnohé z nich jsou již standardně nabízeny zákazníkům, další ve fázi vývoje a testování. Více viz kapitola 8. Zpráva představenstva o podnikatelské činnosti a o stavu majetku společnosti za rok 2009.

*Opatření v oblasti ekologie* - viz kapitola 8. Zpráva představenstva o podnikatelské činnosti a o stavu majetku společnosti za rok 2009

*Údaje o průměrném počtu zaměstnanců ve fyzických osobách s rozdělením podle jednotlivých druhů podnikatelské činnosti emitenta za poslední tři účetní období*

Podnikatelská činnost	2009	2008	2007
Výroba, instalace a opravy elektrických strojů a přístrojů	260	318	344
Práce výrobní povahy (ebm)	259	310	344
Nástrojářství	41	44	47
Ostatní	113	127	133
<b>Celkem</b>	<b>673</b>	<b>799</b>	<b>868</b>

*Odměny auditorům uhrazené v účetním období roku 2009*

Druh činnosti	Částka v tis. CZK
Audit	318
Poradenství	0
<i>Celkem</i>	<i>318</i>



**Klimatizace - větrací zařízení obrobny**



**Měřicí zařízení pro elektromotory**

## 6. Údaje o statutárních, kontrolních a řídicích orgánech v roce 2009

### Představenstvo

Funkce	Jméno	Bezúhonnost	Odborná způsobilost	Počet vlast. akcií	Podnikatelské aktivity v oboru	Členství v orgánech jiných spol. od r. 2005 -2009
Předseda	Ing. Otto Daněk	bezúhonný	VŠCHT Pardubice	0	nebyly	-
Místopředseda	Jaroslav Chmelař	bezúhonný	SPŠ strojní	0	nebyly	-
Člen	Ing. Ivana Čimerová	bezúhonná	ČVUT Praha	8	nebyly	-
Člen	Ing. Josef Kůst	bezúhonný	VŠSE Plzeň	6	nebyly	-

*Předseda představenstva Ing. Otto Daněk* (1.11.1954) zastává tuto funkci od r. 2002, tedy více funkčních období. Do funkce člena představenstva byl dozorčí radou znovu zvolen 27. ledna 2010 (den vzniku členství v představenstvu) a následně zvolen představenstvem předsedou představenstva. Vystudoval Vysokou školu chemicko - technologickou v Pardubicích. Do společnosti ATAS elektromotory Náchod a.s. nastoupil v r. 2002 na pozici generálního ředitele společnosti. Před nástupem do společnosti pracoval na obdobných vedoucích a řídicích pozicích, absolvoval stáže v USA, Japonsku a SRN. Ve funkci generálního ředitele absolvoval řadu odborných seminářů jako je cyklus MANEX.

*Místopředseda představenstva pan Jaroslav Chmelař* (29.4.1950) zastává tuto funkci od r. 1998, tedy více funkčních období. Do funkce člena představenstva byl dozorčí radou znovu zvolen 27. ledna 2010 (den vzniku členství v představenstvu) a následně členy představenstva zvolen místopředsedou představenstva. Vystudoval Střední průmyslovou školu strojnickou v Novém Městě nad Metují. V roce 1998 nastoupil do společnosti ATAS elektromotory Náchod a.s. na pozici výrobního ředitele. Předpoklady pro výkon této funkce potvrzoval úspěšný výkon funkce na pozici ředitele výrobního závodu u předchozího zaměstnavatele. Ve funkci výrobního ředitele se účastnil řady odborných seminářů se zaměřením na systémy řízení (viz cyklus seminářů MANEX).

*Ing. Ivana Čimerová* (13.10.1961) je členkou představenstva od r. 2007, tedy více funkčních období. Do funkce členky představenstva byla znovu zvolena 27. ledna 2010 (den vzniku členství v představenstvu). Vystudovala ČVUT v Praze. Do firmy MEZ Náchod k.p. (nyní ATAS elektromotory Náchod a.s.) nastoupila v r. 1986 a funkci ekonomické ředitelky vykonává od r. 2007. Před nástupem do této funkce pracovala na obdobných pozicích ekonomického zaměření. Jako členka vedení společnosti si doplňovala své znalosti a zkušenosti i o nejnovější trendy v oblasti řízení firem tematickými přednáškami, jako je např. cyklus seminářů MANEX. Ve funkci ekonomické ředitelky absolvovala řadu soustředění a seminářů zaměřených na finanční řízení společností, finanční analýzu, odborné semináře se zaměřením na controlling a řízení procesů, daňovou a účetní problematiku především s orientací na mezinárodní účetní standardy a semináře s tematikou řízení lidských zdrojů.

*Ing. Josef Kůst* (14.8.1959) je členem představenstva od r. 2000, tedy více funkčních období. Do funkce člena představenstva byl dozorčí radou znovu zvolen 27. ledna 2010 (den vzniku členství v představenstvu). Vystudoval Vysokou školu strojní a elektronickou v Plzni, obor Elektrické pohony. V roce 1983 nastoupil do firmy MEZ Náchod k.p. (nyní ATAS elektromotory Náchod a.s.) na pozici vývojáře a konstruktéra, v roce 1992 přešel na pozici vedoucího marketingu a v roce 1993 byl

jmenován do funkce vedoucího obchodního úseku, následně obchodního náměstka. V r. 1998 byl jmenován do funkce obchodního ředitele. Ve vedoucích funkcích absolvoval řadu vzdělávacích programů v tématice řízení firem. Absolvoval studijní výcvikový program „Řízení průmyslových firem“ v Japonsku, cyklus strategických seminářů MANEX, apod. Odbornost si trvale zvyšuje odbornými semináři zaměřenými na marketing, obchod i elektrotechniku a zaměření vývoje a výzkumu.

Žádný ze členů představenstva nebyl odsouzen za podvodné trestné činy, nebyl spojen s žádnými konkurzními řízeními, správami ani likvidacemi. Vůči žádnému z členů představenstva nebylo vzneseno žádné úřední veřejné obvinění ani sankce ze strany statutárních nebo regulatorních orgánů. Tyto osoby nebyly nikdy soudně zbaveny způsobilosti k výkonu funkce člena správních, řídicích nebo dozorčích orgánů kteréhokoli emitenta ani výkonu funkce ve vedení nebo provádění činnosti kteréhokoliv emitenta. Prohlašujeme tedy, že údaje tohoto obsahu za posledních pět let ke zveřejnění neexistují.

Prohlašujeme, že neexistují žádné, ani možné střety zájmů mezi povinnostmi těchto osob, členů představenstva, k emitentovi a jejich soukromými zájmy nebo jinými povinnostmi.

## Dozorčí rada

### *Složení platné od 29.června 2009*

Funkce	Jméno	Bezúhonnost	Odborná způsobilost	Počet vlast. akcií	Podnikatelské aktivity v oboru	Členství v orgánech jiných spol. od r. 2005-2009
Předsedkyně	Ing. Ludmila Kuldová	bezúhonná	VŠE Praha	0	nebyly	místopředsedkyně DR nkt cables Vrchlábí k.s. (ukončeno v r. 2004), jednatel v BE Invest s.r.o. (aktivní členství), jednatel a společník společnosti BE Finance s.r.o. (aktivní členství)
Místopředseda	Thomas Siegfried Wagner	bezúhonný	Dipl. Wi. Jug. (TH)	0	nebyly	-
Člen	Josef Čepelka	bezúhonný	vyučen frézař	2	nebyly	-

Dne 29.6.2009 se konala řádná valná hromada společnosti, která rozhodla o změnách ve struktuře i složení dozorčí rady společnosti. V rámci změn stanov společnosti byla schválena změna počtu členů dozorčí rady ze stávajících šesti členů na současné tři členy, z nichž dva jsou voleni valnou hromadou společnosti a jeden člen pak zaměstnanci společnosti. Dosavadním členům dozorčí rady voleným valnou hromadou skončilo funkční období. Jednalo se jmenovitě o pana Wolfganga Güntera Plintu, pana Thomase Siegfrieda Wagnera, Ing. Ludmilu Kuldovou a Ing. Ladislava Řeháka. Nově zvolenými členy dozorčí rady (volenými valnou hromadou společnosti) se stali pan Thomas Siegfried Wagner a Ing. Ludmila Kuldová. Zaměstnanec společnosti zastupuje dle schválených změn jeden zástupce (změna z dosavadních dvou členů). V současné době jím zůstal pan Josef Čepelka, pan Karel Zelenka abdikoval na svou funkci člena dozorčí rady voleného zaměstnanci.

*Předsedkyně dozorčí rady Ing. Ludmila Kuldová* (1.5.1956) zastává tuto funkci od 29. června 2009. Členkou dozorčí rady je od roku 1999, tedy více členských období. Od roku 1998 do roku 1999 byla

členkou představenstva v ATAS elektromotory Náchod a.s. Do funkce členky dozorčí rady byla znovu zvolena valnou hromadou společnosti rovněž 29. června 2009 (den vzniku členství v dozorčí radě) a následně zvolena předsedkyní dozorčí rady. Ing. Ludmila Kuldová má vysokoškolské vzdělání ekonomického směru a v minulých obdobích pracovala jako ředitelka oblastní pobočky ČSOB Hradec Králové, a.s, dříve pracovala na obdobných vedoucích pozicích výše uvedené banky . Do roku 2003 byla členkou dozorčí rady ve společnostech COTTEX a.s. a KABLO ELEKTRO a.s. V současnosti je společníkem v BE Invest s. r.o. Má tedy bohaté obchodní a manažerské zkušenosti a dovednosti.

**Místopředseda dozorčí rady pan Thomas Siegfried Wagner** (4.9.1959) zastává tuto funkci od 29. června 2009. Do funkce člena dozorčí rady byl znovu zvolen 29. června 2009 (den vzniku členství v dozorčí radě) a následně pak zvolen dozorčí radou místopředsedou dozorčí rady. Členem dozorčí rady je od roku 2006, tedy více funkčních období. Thomas Siegfried Wagner dosáhl vysokoškolského vzdělání technického směru. Pracuje na vysoké manažerské pozici ve společnosti ebm Participations – GmbH. Má tedy bohaté obchodní a manažerské zkušenosti a dovednosti.

**Pan Josef Čepelka** (7.9.1954) působí ve společnosti jako předseda VZO OSK. Členem dozorčí rady (voleným zaměstnancem) je od r. 1993, tedy více funkčních období. Svou profesní dráhu začal v r. 1972 ve společnosti MEZ Náchod n.p. jako frézař v nástrojárně, ve funkci předsedy VZO OSK ATAS elektromotory Náchod a.s. je od r. 1991. Absolvoval několik kurzů zaměřených na personální a právní problematiku (Zákoník práce, Právní vědomí funkcionáře OS KOVO, Funkcionář v roli manažera, Kolektivní smlouva od A do Z, Komunikační dovednosti s cílenou argumentací). Je členem poradního orgánu Úřadu práce v Náchodě (jmenován v r. 1991). J. Čepelka je vyučen v oboru frézař.

#### **Složení dozorčí rady platné do 29. června 2009**

<b>Funkce</b>	<b>Jméno</b>	<b>Bezúhonnost</b>	<b>Odborná způsobilost</b>	<b>Počet vlast. akcií</b>	<b>Podnikatelské aktivity v oboru</b>	<b>Členství v orgánech jiných spol. od r. 2005-2009</b>
Předseda	Wolfgang Günter Plinta	bezúhonný	SŠ elektrotech. směru	4 509	nebyly	-
Místopředsedkyně	Ing. Ludmila Kuldová	bezúhonná	VŠE Praha	0	nebyly	místopředsedkyně DR nkt cables Vrchlábí k.s. (ukončeno v r. 2004), jednatel v BE Invest s.r.o. (aktivní členství), jednatel a společník společnosti BE Finance s.r.o. (aktivní členství)
Člen	Thomas Siegfried Wagner	bezúhonný	Dipl. Wi. Jug. (TH)	0	nebyly	-
Člen	Ing. Ladislav Řehák	bezúhonný	VŠE Praha	0	nebyly	-
Člen	Karel Zelenka	bezúhonný	SPŠS Nové Město n. Met.	6	nebyly	-
Člen	Josef Čepelka	bezúhonný	vyučen frézař	2	nebyly	-

*Předseda dozorčí rady* **pan Wolfgang Günter Plinta** (1.7.1940) zastával tuto funkci od roku 2003 do 29. června 2009 (den zániku funkce i členství), členem dozorčí rady byl od roku 1998, tedy více členských období. Do funkce člena dozorčí rady byl znovu zvolen valnou hromadou společnosti 15. června 2006 (den vzniku členství v dozorčí radě) a následně zvolen předsedou dozorčí rady. Pan Wolfgang Günter Plinta má středoškolské vzdělání technického zaměření. Má bohaté obchodní a manažerské zkušenosti a dovednosti.

*Místopředsedkyně dozorčí rady* **Ing. Ludmila Kuldová** (1.5.1956) – viz údaje Dozorčí rada – složení platné od 29. června 2009

**Pan Thomas Siegfried Wagner** (4.9.1959) - viz údaje Dozorčí rada – složení platné od 29. června 2009

**Ing. Ladislav Řehák** (7.8.1952) byl do funkce člena dozorčí rady zvolen valnou hromadou společnosti 15. června 2006 (den vzniku členství v dozorčí radě), členství pak ukončil dne 29. června 2009 (den zániku členství). Ing. Ladislav Řehák má vysokoškolské vzdělání ekonomického směru. Pracoval ve společnosti Transfinance a.s. jako vedoucí provozovny Pardubice, dříve pracoval na vedoucích postech společnosti Živnostenská banka, a.s. Má tedy bohaté obchodní a manažerské zkušenosti a dovednosti

**Pan Karel Zelenka** (31.10.1956) byl do funkce člena dozorčí rady zvolen zaměstnanci 21. března 2007 (den vzniku členství), na své členství pak abdikoval dne 29. června 2009 (den zániku členství). Vystudoval Střední průmyslovou školu strojní v Novém Městě nad Metují. V roce 1977 nastoupil do společnosti MEZ Náchod n.p. (nyní ATAS elektromotory Náchod a.s.). Po dobu svého zaměstnání prošel provozy technické kontroly, stal se vedoucím oddělení, získal značné odborné znalosti v oblasti jakosti výroby. V r. 2006 byl jmenován do funkce ředitele pro jakost. Ve funkci odborného ředitele pro jakost absolvoval cyklus vzdělávání v oblastní řízení MANEX. V odborných vzdělávacích programech doplnil své znalosti v oblasti řízení jakosti, především v aktuálních ustanoveních normy ČSN EN ISO 9001:200.

**Pan Josef Čepelka** (7.9.1954) - viz údaje Dozorčí rada – složení platné od 29. června 2009

Členům dozorčí rady voleným valnou hromadou společnosti (pan Wolfgang Günter Plinta, Ing. Ludmila Kuldová, pan Thomas Siegfried Wagner, Ing. Ladislav Řehák) započalo funkční období dne 15. června 2006 a skončilo dnem 29. června 2009.

Dne 29. června 2009 zvolila valná hromada společnosti členy dozorčí rady Ing. Ludmilu Kuldovou a pana Thomase Siegfrieda Wagnera.

Panu Karlovi Zelenkovi (člen dozorčí rady volený zaměstnanci společnosti) započalo funkční období dne 4. dubna 2007 a skončilo dnem 29. června 2009, kdy na svou funkci abdikoval.

Panu Josefu Čepelkovi (člen dozorčí rady volený zaměstnanci společnosti) započalo funkční období dnem 29. dubna 2008.

Žádný ze členů dozorčí rady nebyl odsouzen za podvodné trestné činy, nebyl spojen s žádnými konkurzními řízeními, správami ani likvidacemi. Vůči žádnému z členů dozorčí nebylo vzneseno žádné úřední veřejné obvinění ani sankce ze strany statutárních nebo regulatorních orgánů. Tyto osoby nebyly nikdy soudně zbaveny způsobilosti k výkonu funkce člena správních, řídicích nebo dozorčích orgánů kteréhokoli emitenta ani výkonu funkce ve vedení nebo provádění činnosti kteréhokoliv emitenta. Prohlašujeme tedy, že údaje tohoto obsahu za posledních pět let ke zveřejnění neexistují. Prohlašujeme, že neexistují žádné, ani možné střety zájmů mezi povinnostmi těchto osob, členů představenstva, k emitentovi a jejich soukromými zájmy nebo jinými povinnostmi.

## Funkční období členů statutárních a dozorčích orgánů společnosti

Představenstvo společnosti je statutárním orgánem společnosti, jenž řídí činnost společnosti a jedná jejím jménem. Rozhoduje o všech záležitostech společnosti, které nejsou obecně závaznými právními předpisy, stanovami společnosti nebo usnesením valné hromady vyhrazeny do působnosti valné hromady nebo dozorčí rady. Představenstvo společnosti má 4 členy. Členové představenstva jsou voleni a odvoláváni dozorčí radou. Funkční období představenstva je tříleté. Opětovná volba členů představenstva je možná. Členové představenstva mají uzavřenu smlouvu o výkonu funkce člena představenstva (příp. předsedy nebo místopředsedy). Smlouva obsahuje povinnosti a práva člena představenstva a závazky společnosti. Je zde stanovena pevná měsíční odměna. Další požitky ani odměny člen představenstva nepobírá. Platí zde zákaz konkurence vymezený ustanoveními § 65 a § 196 Obchodního zákoníku. Znění smlouvy a výše odměny je předmětem kontroly dozorčí rady. Neexistují žádná zvláštní pravidla určující odvolání a volbu členů představenstva a změny stanov společnosti.

Členové představenstva nemají zvláštní pravomoci (není využito možností dle § 161a a 210 obchodního zákoníku).

Nejsou uzavřeny žádné smlouvy mezi emitentem a členy jeho představenstva nebo zaměstnanci, kterými je emitent zavázán k plnění pro případ skončení jejich funkce nebo zaměstnání v souvislosti s nabídkou převzetí,

Ustanovení stanov emitenta, týkající se představenstva, obsahují čl. 18 až 25.

Dozorčí rada je kontrolním orgánem společnosti. Dohlíží na výkon působnosti představenstva a uskutečňování podnikatelské činnosti společnosti. Dozorčí rada měla do 29. června 2009 šest členů. Čtyři členy dozorčí rady volila a odvolávala valná hromada společnosti. Dva členové dozorčí rady byli voleni a odvoláváni zaměstnanci společnosti. Dne 29. června odsouhlasila valná hromada společnosti změnu stanov, ve které byl snížen počet členů dozorčí rady ze stávajících šesti členů na současné tři členy. Dva členové jsou voleni a odvoláváni valnou hromadou společnosti, jeden člen je volen a odvoláván zaměstnanci společnosti. Funkční období dozorčí rady je tříleté. Opětovná volba členů dozorčí rady je možná. Členové dozorčí rady mají uzavřenu smlouvu o výkonu funkce člena dozorčí rady (příp. předsedy nebo místopředsedy). Smlouva obsahuje povinnosti a práva člena dozorčí rady a závazky společnosti. Je zde stanovena pevná měsíční odměna. Další požitky ani odměny člen dozorčí rady nepobírá. Platí zde zákaz konkurence vymezený ustanoveními § 65 a § 196 Obchodního zákoníku. Znění smlouvy a výši odměny schvaluje valná hromada společnosti.

Ustanovení stanov emitenta, týkající se dozorčí rady, obsahují čl. 26 až 31

## Vedení firmy

Funkce	Jméno	Bezúhonnost	Odborná způsobilost	Počet vlast. akcií	Podnikatelské aktivity v oboru	Členství v orgánech jiných spol. od r. 2005-2009
Generální ředitel	Ing. Otto Daněk	bezúhonný	VŠCHT Pardubice	0	nebyly	-
Obchodní ředitel	Ing. Josef Kůst	bezúhonný	VŠSE Plzeň	6	nebyly	-
Ekonomický ředitel	Ing. Ivana Čimerová	bezúhonná	ČVUT Praha	8	nebyly	-
Výrobní ředitel	Jaroslav Chmelař	bezúhonný	SPŠ strojní	0	nebyly	-
Ředitel pro jakost	Karel Zelenka	bezúhonný	SPŠ strojní	6	nebyly	-
Technický ředitel	Ing. Milan Horochovský	bezúhonný	VŠST Liberec	1	nebyly	-



Funkce	Jméno	Bezúhonnost	Odborná způsobilost	Počet vlast. akcií	Podnikatelské aktivity v oboru	Členství v orgánech jiných spol. od r. 2005-2009
Ředitel pro správu	Ing. Miroslava Černíkovská	bezúhonná	ČVUT FSI Praha	6	nebyly	místopředsedkyně Společenství vlastníků jednotek Kostecká 1829, Náchod (aktivní členství)
Vedoucí provozu kooperace EBM	Milan Kubeček	bezúhonný	vyučen strojní zámečnick + večerní stř. škola strojní	0	nebyly	-

*Generální ředitel a.s.:* **Ing. Otto Daněk** : viz údaje v odstavci "Představenstvo"

*Obchodní ředitel :* **Ing. Josef Kůst** : viz údaje v odstavci "Představenstvo"

*Ekonomická ředitelka:* **Ing. Ivana Čimerová** : viz údaje v odstavci "Představenstvo"

*Výrobní ředitel a.s.:* **Pan Jaroslav Chmelař**. viz údaje v odstavci "Představenstvo"

*Ředitel pro jakost :* **Pan Karel Zelenka**: viz údaje v odstavci "Dozorčí rada"

*Technický ředitel:* **Ing. Milan Horochovský** (9.5.1959) vystudoval VŠST v Liberci, fakultu strojní. Jmenovaný nastoupil v r. 1982 do společnosti MEZ Náchod k.p. (nyní ATAS elektromotory Náchod a.s.). V průběhu let získal odbornou praxi na vedoucích pozicích. Od r. 1990 pracoval na pozici vedoucího útvaru nářadí a mechanizace. V roce 2001 byl jmenován do funkce technického ředitele. Ve funkci odborného ředitele absolvoval cyklus vzdělávání v oblasti řízení MANEX, rovněž i několik seminářů z technické oblasti.

*Ředitelka pro správu:* **Ing. Miroslava Černíkovská** (21.3.1959) absolvovala ČVUT Praha, fakultu strojní. V roce 1983 nastoupila do společnosti MEZ Náchod k.p. (nyní ATAS elektromotory Náchod a.s.). Od doby nástupu prošla v této společnosti řadou odborných funkcí, pracovala na pozici vedoucí odboru správy podniku. Do funkce odborné ředitelky pro správu byla jmenována v r. 2006. Ve funkci odborné ředitelky absolvovala cyklus vzdělávání v oblasti řízení MANEX, rovněž i několik seminářů z technické oblasti.

*Vedoucí provozu kooperace ebm:* **Pan Milan Kubeček** (27.7.1954) absolvoval Střední školu strojní v Novém Městě nad Metují. Po nástupu do společnosti MEZ Náchod (nyní ATAS elektromotory Náchod a.s.) v r. 1972 a po získání praxe pracoval na pozici mistra výroby (závod 02 Velké Poříčí) a následně vedoucího oddělení. Do funkce vedoucího provozu kooperace ebm byl jmenován v roce 2001.

*Plnění poskytnutá vedení firmy, členům statutárních a kontrolních orgánů v tis. CZK:*

	Peněžité příjmy	Z toho tantiémy	Naturální příjmy
Představenstvo	456	-	-
Dozorčí rada	509	-	-
Vedení firmy	8 596	-	777

## *Principy odměňování vedoucích osob*

Vedoucí osoby emitenta jsou odměňovány v souladu se zákonem o mzdě a dalšími příslušnými legislativními ustanoveními a vnitropodnikovými předpisy.

Vedoucí osoby emitenta mají se zaměstnavatelem uzavřenu Smlouvu o individuálních pracovních a mzdových podmínkách ATAS elektromotory Náchod a.s. Tato smlouva stanovuje úkoly a povinnosti zaměstnance. Je zde ustanovení o vzniku, řešení změn a zániku vztahů ze smlouvy i o pracovních a mzdových podmínkách. Ve smlouvě je uveden zákaz nežádoucího konkurenčního jednání a ustanovení týkající se odměňování. Vše se řídí a je v rozsahu příslušných ustanovení zákoníku práce.

Ve smlouvě je stanovena měsíční mzda odpovídající pracovní pozici vedoucí osoby. Měsíční mzda je pevnou složkou příjmu vedoucí osoby a představuje zhruba padesát procent příjmu této osoby. Variabilní část příjmu, tedy v případě plnění všech stanovených úkolů, představuje padesát procent příjmu. Je dána nadtarifními, motivačními složkami. Podmínky získání těchto nadtarifních složek jsou stanoveny v tzv. Výměru osobní hmotné zainteresovanosti. Zásadní motivační složkou je roční prémie. Pro nárok na roční prémii jsou stanovena kritéria vycházející ze zásadních ekonomických ukazatelů a cílů, jejichž plnění zajistí pozitivní vývoj hospodaření nejen v daném roce, ale vytvoří i dobrou základnu pro rozvoj společnosti v letech následujících. Je naprosto zavržen trend jednorázového úspěchu na úkor budoucnosti.

Jako zásadními ekonomickými ukazateli jsou stanoveny výše tvorby hospodářského výsledku, produktivita práce, inovační aktivity společnosti a další. Stanovení hodnoty ekonomických ukazatelů vychází z finančního plánu pro stanovené roční období a strategického plánu pro delší časový úsek (Obchodní strategie na tři roky, s roční aktualizací). Relevantnost stanovených hodnot je kontrolována představenstvem a dozorčí radou

*Počty účastnických cenných papírů emitenta, které jsou ve vlastnictví členů statutárních, kontrolních a řídicích orgánů společnosti:*

	<b>Počet v ks</b>
Představenstvo	14
Dozorčí rada	2
Vedení firmy	27

Společnost neposkytla v roce 2009 členům představenstva, dozorčí rady a vedení firmy žádné půjčky nebo úvěry, rovněž nepřevzala za jmenované okruhy osob žádné záruky nebo jištění za úvěry.



**Axiální ventilátor MEZAXIAL 3121**

## 7. Údaje o finanční situaci společnosti v roce 2009

### Přehled o změnách vlastního kapitálu za poslední tři účetní období v tis. CZK

Rok	2009	2008	2007
Vlastní kapitál	144 022	137 953	140 694

### Hospodářský výsledek připadající na jednu akcii za poslední tři účetní období v Kč

Rok	2009	2008	2007
Hospodářský výsledek na 1 akcii	10,61	14,83	38,45

### Výše dividend na 1 akcii za poslední tři účetní období v Kč

Rok	2009	2008	2007
Výše dividendy	0	0	0

### Bankovní a jiné úvěry k 31.12.2009 v tis. CZK

Název úvěru	Stav v tis. CZK	Splatné do 1 roku	Splatné nad 1 rok	Splatnost
UniCredit Bank – kontokorentní účet v CZK	31 350	31 350	0	31.5.2010
ČSOB – kontokorentní účet v CZK	11 178	11 178	0	neurčitá
ČSOB – dlouhodobý revolvingový v CZK	25 000	0	25 000	neurčitá
ČSOB – dlouhodobý na rekonstrukci topení	3 060	1 313	1 747	30.4.2012
ČSOB – na rekonstrukci objektu B	1 800	600	1 200	31.12.2012
KB – dlouhodobý na investice	4 468	2 932	1 536	20.2.2012
Celkem v CZK	76 856	47 373	29 483	

Rozbor úvěrů je podrobně uveden v kapitole 9. Účetní závěrka v nezkrácené formě za rok 2009 (Příloha k roční účetní závěrce zpracované za rok 2009 v ATAS elektromotory Náchod a.s., kapitola III., oddíl 6, písmeno d).

### Informace o očekávané hospodářské a finanční situaci v roce 2010 v mil. Kč

*Očekávaná hospodářská a finanční situace v roce 2010:*

Hlavním úkolem společnosti pro rok 2010 je vyrovnat se s negativními dopady stále probíhající hospodářské krize. Očekáváme mírný vzestup poptávky, v tuzemsku a zejména zahraničí. Nadále bude nezbytné optimalizovat veškeré nákladové položky. Věříme, že nebude nutná další redukce počtu zaměstnanců. Tuto hypotézu zatím potvrzují první měsíce roku 2010. I přes výše jmenované obtíže chceme splnit stanovené ukazatele z nichž hlavním, ale velmi obtížným, se jeví dosažení kladného hospodářského výsledku. První měsíce roku 2010 naznačují, že by se nám to mohlo s vynaložením nezbytného úsilí podařit.

*Hospodářské a finanční skutečnosti, které nastaly až po rozvahovém dni:*

Viz kapitola 9. Účetní závěrka v nezkrácené formě za rok 2009 (Příloha k roční účetní závěrce zpracované za rok 2009 v ATAS elektromotory Náchod a.s., kapitola III., oddíl 13.



**Resolver ER5Kd,c-v.15**



**Elektronicky komutovaný motor G66UF**

## 8. Zpráva představenstva o podnikatelské činnosti a o stavu majetku společnosti za rok 2009

Vážení akcionáři, milí hosté,

dovolte mi, abych vám v úvodu svého vystoupení sdělil, že rok 2009 se stal rokem, který je možno označit za nejtěžší rok v novodobé historii naší společnosti. Propad v tržbách dosáhl 106 mil.Kč, tj. téměř 27% oproti roku 2008. Příčinou tohoto propadu byla celosvětová krize, která přímo ovlivnila nejenom naše zákazníky v České republice, ale velmi negativně se projevila zejména na našem největším odbytišti – a to ve Spolkové republice Německo. Výrazný výpadek v tržbách se nevyhnul ani Slovensku. Z tohoto důvodu byla zcela od základu přebudována strategie společnosti a hlavním cílem pro tento rok nebyl rozvoj, ale přežití. Tomuto cíli pak byla podřízena drtivá většina všech opatření, která se přednostně zabývala zejména komplexem restrikcí v nákladech všech druhů. Záchraně práce se však nezabývaly pouze pasivním snižováním nákladů, ale pozornost byla zaměřena i na aktivní vyhledávání nových příležitostí - na inovace. Ty nám v roce 2009 přinesly 25 mil.Kč. tržeb, což bylo oproti roku 2008 dvaapůlkrát více. Inovace se tak staly druhým nejvýznamnějším faktorem na záchraně cestě světovou krizí v roce 2009. Pozitivní skutečností však je, že se podařilo zachovat ziskovost firmy i při tak negativním vývoji tržeb doprovázeným vysokou volatilitou koruny.

Nyní vás seznámím s hospodářskými výsledky společnosti v roce 2009, s plněním cílů, které si vedení společnosti zadalo jako podporu dosažení cílů stanovených dozorčí radou i s aktivitami, realizovanými nad rámec plánu. Budu vás stručně informovat o vývoji hospodářské situace společnosti v I. čtvrtletí r. 2010, o očekávaném vývoji v dalším období a o stěžejních záměrech představenstva na léta následující.

V předmětech podnikání nedošlo ve společnosti ATAS elektromotory Náchod a.s. ke změnám. Hlavním předmětem podnikání je výroba a prodej elektromotorů. Společnost vyrábí malé a středně velké elektromotory. Jedná se o motory pro všeobecné použití i o motory jednoúčelové, tzv. zákaznické. Použití elektromotorů pro všeobecné účely je velmi široké – asynchronní motory se používají například k pohonu ventilátorů, jako servopohony nalézají své uplatnění v energetice, kancelářských strojích i v laboratorní technice, stejnosměrné komutátorové motory s permanentními magnety jsou určeny pro dentální techniku, stejnosměrné komutátorové motory k pohonu regulačních zařízení, převodové elektromotory různých typů k pohonu zařízení, která vyžadují otáčky určité rychlosti. V současné době stále více nabývá na významu skupina motorů s elektronickou komutací. S celým výrobním programem elektromotorů se můžete mimo jiné podrobně seznámit na našich webových stránkách.

Pro rok 2009 byly představenstvem původně stanoveny konzervativní cíle, jejichž plnění mělo zajistit nezhoršování trendů z posledního čtvrtletí roku 2008 a postupně připravovat pozici pro včasné zachycení oživení poptávky po našich výrobcích. Původně byly úkoly rozpracovány do všech činností společnosti. V průběhu prvního čtvrtletí však bylo nutné přehodnotit priority, které se původně zaměřovaly zejména na obchodní politiku a rentabilitu tržeb a středobodem zájmu se tak staly aktivity směřující k záchraně podniku. Z důvodu neflexibilního zákoníku práce, optimalizace osobních nákladů a zrovnomnění výdajové stránky Cash Flow bylo v 1.Q. propuštěno 78 našich zaměstnanců, ve 2.Q. 39 zaměstnanců a do října 2009 dalších 23. Náklady související s propuštěním zaměstnanců dle § 46 c) – pro nadbytečnost dosáhly 3,4 mil.Kč. Tato redukce počtu zaměstnanců a dále pak zkrácení pracovní doby na 6,5 h na směnu a krátkodobé ponechání našich zaměstnanců jeden den v týdnu doma za 60% mzdy i přes výše zmíněné navýšení mzdových nákladů přineslo celkovou úsporu osobních nákladů proti předchozímu roku téměř 50 mil.Kč. Přičteme-li úspory z cenových jednání s našimi dodavateli surovin a služeb ve výši kolem 10 mil.Kč, dosáhneme hodnoty úspor 60 mil.Kč, což je možno označit za základ přijatelného způsobu přežití celosvětové krize v roce 2009.

Co je však neméně důležité je skutečnost, že úkoly stanovené dozorčí radou společnosti k 31.12.2009 byly i přes veškeré výše zmíněné obtíže splněny. Zisk před zdaněním vytvořený v roce 2009 dosáhl výše 1 049 tis. Kč. Hlavním důvodem toho, že společnost splnila svůj nejdůležitější úkol v oblasti tvorby zisku, byla včasná reakce managementu na vývoj situace na světových trzích a přijetí relevantních i když v drtivé většině nepopulárních opatření. Vždyť od prvního čtvrtletí 2008 do

čtvrtého čtvrtletí 2009 docházelo k průběžnému poklesu tržeb z původních 115 mil.Kč (v 1.Q.2008) na 72 mil.Kč (ve 4.Q.2009) – to je o 37% méně. Přistoupíme-li k meziročnímu porovnání čtvrtletí, pak první propad po šesti letech růstu se objevil dokonce již ve 4.Q 2007. Tato skutečnost musela být eliminována nejen výše uvedenými opatřeními, ale také trvalou a kontinuální vnitřní i vnější racionalizací, která nám přinesla kromě cca 5 mil.Kč i dotaci od MPO ve výši 969 tis.Kč.

Účetní závěrka je sestavena dle příslušné legislativy platné v České republice, zejména pak podle zákona o účetnictví č. 563/1991 Sb. ve znění pozdějších novel a vyhlášky č. 500/2002 Sb., kterou se provádějí některá ustanovení zákona o účetnictví. Dne 11.6.2009 představenstvo společnosti RM-SYSTÉM, česká burza cenných papírů a.s. s konečnou platností rozhodlo o vyloučení akcií ATAS elektromotory Náchod a.s. z obchodování na oficiálním trhu organizovaném RM-S. Důvodem tohoto rozhodnutí bylo neuskutečnění obchodů s touto emisí akcií v období posledních devíti měsíců. Tímto rozhodnutím zanikly povinnosti emitenta kótovaného cenného papíru vyplývající ze Zákona č. 563/1991 Sb. o účetnictví účtovat dle zásad mezinárodních standardů účetního výkaznictví IAS/IFRS. Od 1.1.2009 tedy účetní jednotka vede účetní evidenci pouze dle českých předpisů, jak již bylo uvedeno v předchozích řádcích. Údaje v účetní závěrce byly transformovány do podoby, která odpovídá změně metodiky účtování vyplývající z přechodu IAS/IFRS zpět na české účetní předpisy a rovněž výsledky minulých období byly upraveny do podoby zajišťující srovnatelnost hodnot ve všech vykazovaných obdobích. K tomuto přechodu bylo využito účetnictví vedené podle českých účetních předpisů pro potřeby stanovení základu daně z příjmu na základě povinnosti uložené MF v pokynu č. D-295. Navracíme se tak k vykazování jednoho výsledku, což je zcela určitě pro širokou veřejnost mnohem srozumitelnější.

Výrazné snížení tržeb z důvodu celosvětové krize v roce 2009 zákonitě přineslo i snížení zisku oproti roku 2008. Pozitivní skutečností však je, že ačkoliv tržby poklesly o téměř 106 mil. Kč proti roku 2008, zisk před zdaněním byl nižší jen o 314 tis.Kč a provozní hospodářský výsledek byl dokonce vyšší o více než 12,6 mil.Kč. A to ještě navíc předkoupený kurs z roku 2008 „odnesl“ dalších cca 9 mil.Kč. Výkony v roce 2009 dosáhly 287,6 mil. Kč a v porovnání s rokem 2008 byly nižší o 28,5% respektive o téměř 115 mil.Kč

Podíl vývozu z tržeb v roce 2009 dosáhl téměř 75% a oproti roku 2008 poklesl o 1% absolutně. Export do zemí EU činil necelých 214 mil.Kč a byl o 27% nižší než v roce 2008, export do zemí tzv. Eurozóny dosáhl 204 mil.Kč což bylo o 27,7% méně než v roce 2008. Export do zemí mimo Evropu činil 1,3%, což je absolutně o 0,2% méně než v předchozím roce. Hlavní příčinou poklesu tržeb mimo Evropu byl výpadek tržeb v USA o téměř 57%.

Nyní uvedu několik údajů o vývoji výše zakázek realizovaných pro stávající zákazníky v roce 2009. Významným výrobním segmentem je kooperace pro firmu ebm-papst Mulfingen ve Velkém Poříčí. I zde se projevila krize, jejímž vlivem došlo k výpadku tržeb ve výši necelých 23% oproti roku 2008. K výraznému poklesu tržeb došlo i u dalších německých firem, a to zejména u firmy Kärcher o 48,5%, Wistro o 42,5% a HSM dokonce o 91,7%. S touto společností byly přerušeny obchodní styky již v roce 2008 vzhledem k jejím nereálným cenovým požadavkům, ale občas se na nás obrací s žádostí o pomoc při selhávání asijských dodavatelů. Ke zvýšení prodeje došlo opět u firmy Busch, a to téměř o 32% a tato společnost se tak stala „skokanem“ roku a i další prognózy pro rok 2010 jsou více než slibné. V Čechách tuto pozici obsadila společnost Cankař, u které meziročně vzrostly tržby o 27%. Naopak k největším propadům v tuzemsku u významných zákazníků došlo u společností Lavat o 54% a Danaher o 52%.

Skutečnost, že strategickým záměrem marketingu a prodeje je orientace na výrobu a prodej malých zákaznických elektromotorů, ventilátorů, prvků pro automatizaci, speciálních motorů, výrobků kategorie elektromotorů pro všeobecné použití a spotřební trh měla pozitivní vliv na to, že riziko ztráty tržeb bylo komoditně i časově diverzifikované a výpadek v tržbách i zisku i když byl velmi rozsáhlý, byl zcela určitě menší, než u společností, které se zaměřily na jednu komoditu či jeden trh.

V současné době máme ve výrobním programu více než 600 typů výrobků včetně jejich variant. Komplexnost marketingu, vývoje a technické přípravy výroby dává možnost, že na základě požadavků zákazníků je naše společnost schopna v relativně krátké době připravit vhodnou variantu již existujícího typu, případně vyvinout kompletně nový výrobek. I toto byla velmi účinná zbraň proti krizi, neboť tržby z inovací v době nedostatku zakázek narostly na dvě a půl násobek proti minulému období. A i zde prognóza na rok 2010 dává další optimismus. Toto je jeden z nejvýznamnějších důvodů atraktivity našich výrobků pro zákazníky. Jako další mohu uvést to, že nabízíme dobrou kvalitu za přijatelnou cenu, čímž čelíme i konkurenci výrobců motorů z Asie. Navíc část našeho výrobního programu je zaměřena na výrobky s velkými nároky na kvalitu a spolehlivost. Jsou to například výrobky z oblasti letecké techniky, zdravotní techniky a výrobky odolávající účinkům mořské vody.

I přes bouřlivý vývoj na trhu motorů umocněný světovou krizí, zaznamenala naše společnost v r. 2009 odchod pouze jediného významnějšího partnera, a to společnost Chirana Stará Turá, která ne zcela korektně začala vyrábět dentální motory velmi nápadně podobné těm našim. Jednání zatím nepřinesla kýžený efekt, ale budeme v nich i v tomto roce pokračovat, i když se nedá očekávat zásadní změna v chování Chirany na trhu.

Objem dodávek firmě Crane Aerospace & Electronic (CAE) z USA z důvodů krize velmi silně poklesl. Jedná se o dodávky technicky náročných elektromotorů, s řadou povinných schválení na úrovni státních orgánů USA a naše společnost očekává, že po odeznění krize opět dojde k postupnému zvyšování poptávky.

Firma ATAS elektromotory Náchod a.s. nevyrábí, s výjimkou Mezaxiálu a tzv. HOBBY soupravy, žádný finální výrobek. Elektromotory jsou komponenty do finálních výrobků našich odběratelů. V těchto výrobcích se dostávají do celého světa. V roce 2009 jsme naše motory dodali do 31 zemí světa, vč. USA a Číny, čímž počet zemí stoupl o 6 proti roku 2008. Jejich použití je velmi různé – vyrábíme elektromotory do extrémních tepelných podmínek, odolné a funkční při ponoření do kapaliny i pro celou řadu dalších aplikací. Perspektivou a zároveň nutností pro přežití na náročném trhu jsou motory s elektronickou komutací. Jedná se o typy elektromotorů, kde je přímo v motoru zabudována elektronika, která řídí chod motoru. Tento typ motoru považujeme za velmi perspektivní, a proto jsme se rozhodli věnovat se jeho dalšímu vývoji s maximálním úsilím. Obchodní úsek na něj zpracoval programový projekt na „Výzkum a vývoj elektronicky řízených elektromotorů“ a počátkem roku 2006 získala naše společnost na tento projekt účelovou podporu z MPO ve výši 7 mil. Kč. Část této dotace (1,05 mil. Kč) byla určena spolupříjemci - Vysokému učení technickému v Brně. Fakulta elektrotechniky a komunikačních technologií se spolu s námi podílela na vývoji tohoto motoru - byla spoluřešitelem projektu. Řešení projektového úkolu bylo rozloženo do tří let a bylo ukončeno v roce 2008. Vývoj nového typu elektromotoru byl dokončen závěrečným oponentním řízením v březnu 2009 v souladu se zpracovaným harmonogramem.

Počátkem roku 2007 byla podána další žádost o podporu nového projektu vývoje a výzkumu „Racionalizace nákladů na malé elektrické stroje“. Zde je řešitelem projektu technický úsek. Tato podpora byla také schválena MPO a to v celkové výši 3,577 mil. Kč. I zde bylo spoluřešitelem Vysoké učení technické v Brně, kterému bude náležet část dotace ve výši 685 tis. Kč. I u tohoto projektu bylo řešení rozloženo do tří let a v roce 2009 proběhla jeho poslední fáze v souladu s plánem a byla nám zaslána dotace ve výši 969 tis. Kč (spolupříjemci 230 tis. Kč). Celý projekt byl taktéž úspěšně dokončen závěrečným oponentním řízením v březnu 2010.

V únoru 2009 připravila naše společnost další projekt vývoje a výzkumu se zaměřením na DC motory. Název projektu je „Inovace řady DC motorů s permanentními magnety“, spoluřešitelem je opět VUT Brno a projekt byl schválen v červnu 2009. Naší společnosti byla přiznána dotace ve výši 7 mil. Kč a spolupříjemci 1,6 mil. Kč. Projekt byl schválen na čtyři roky a naše společnost obdržela v roce 2009 dotaci ve výši 1,5 mil. Kč, spolupříjemce 400 tis. Kč.

V následující části vás seznámím s investicemi v roce 2009. Objemy tržeb z předchozích let se neopakovaly a světová krize neumožnila navázat na štědrou investiční politiku těchto období. Zejména nedostatek finančních zdrojů omezil pořizování investic na minimum, a proto poprvé po dlouhé době nebyla dosažena ani prostá reprodukce. Celkem bylo v roce 2009 proinvestováno do strojů, zařízení a náradí necelých 5 mil. Kč. Nejvýznamnější stavební investiční akcí roku 2009 se stala druhá etapa modernizace topného systému v provozní budově, kde došlo k náhradě páry horkou vodou. Během roku jsme do ní vložili 2,4 mil. A její dokončení je naplánováno na rok 2010. Poslední čtvrtletí roku 2009 naznačilo, že by se mohlo jednat o poměrně rychle návratnou investici.

Ani oblast oprav a údržby v roce 2009 nebyla ze stejného důvodu jako investice příliš rozsáhlá. Společnost se omezila pouze na nejnutnější opravy a údržbu, které nás stály téměř 900 tis, přičemž 80% z toho činily opravy strojů a zařízení. Z důvodu krize byla několikrát v průběhu roku přehodnocena položka vytvořených rezerv na opravy hmotného majetku a tato byla rozdělena na ty, které jsou pro společnost v této nelehké ekonomické situaci zbytné. Na základě této analýzy bylo rozhodnuto o zrušení vytypovaných rezerv a rozpuštění těchto rezerv ve výši téměř 10,5 mil. Kč do výsledku společnosti v roce 2009.

V oblasti odpadů jsme pokračovali v nastoleném trendu jejich třídění, což vedlo jak ke snížení objemu skládkovaných odpadních komodit, tak i ke snížení nákladů souvisejících s odpadovým hospodářstvím. V roce 2009 bylo skládkováno a jinak likvidováno 95 t odpadů, což bylo o 31% méně než v roce předchozím. Naše společnost za to zaplatila téměř 222 tis. Kč, což bylo o 15 % méně oproti roku 2008. Průměrná cena za skládkování a likvidace dosáhla 2,33 Kč/kg, což činilo o 23% více než v předcházejícím období. Příčinou nárůstu byl vyšší podíl nebezpečných odpadů a vyšší poplatky za

ukládání odpadů. Navíc bylo vytríděno cca 12 tun recyklovatelných surovin, což bylo méně než v roce 2008, ale v souladu se sníženou výrobou a nižšími investičními aktivitami.

Oblast personalistiky zaznamenala zřejmě největší „zemětřesení“ v novodobých dějinách společnosti. Původní orientace vedení společnosti na další rozvoj zaměstnanců, zlepšování jejich úrovně, trénink, osobní rozvoj a orientace na zákazníka byla z důvodu krize posunuta do pozadí a hlavní orientace vedení společnosti směřovala k záchranným pracím. I tak se ale podařilo zajistit finanční prostředky na vzdělávání v celkem obstojné výši, a to z cizích zdrojů. V březnu 2009 MPSV vyhlásilo dotační program „Vzdělávejte se !“, který byl zaměřen převážně na zvyšování znalostí a kvalifikace zaměstnanců v období světové krize. Naše společnost v roce 2009 podala 25 přihlášek do tohoto programu se zaměřením na zvyšování jazykových znalostí a zejména se zaměřením na ze zákona povinná školení jako např. Odborná způsobilost v elektrotechnice, Obsluha motorových manipulačních vozíků, Bezpečné chování zaměstnanců ve výrobním procesu apod. Úřad práce v Náchodě schválil 20 našich žádostí a ATAS čerpal celkovou dotaci v roce 2009 na schválené projekty MPSV ve výši 884 tis.Kč. Tímto způsobem se podařilo zajistit prostředky na vzdělávání v obdobné výši jako v letech minulých. Nicméně zásadní změny se odehrály v oblasti přizpůsobování nákladů zakázkové náplni, respektive tržbám. V průběhu roku 2009 došlo k snížení počtu našich zaměstnanců o 130, což činilo více než 16% jejich původního počtu. Vzhledem k tomu, že tržby klesly o 27%, bylo nutné hledat další úspory všech druhů nákladů. Největší objem z těchto úspor byl zajištěn zkrácením fondu pracovní doby s příslušným zkrácením mzdy, ponecháním našich zaměstnanců jeden den v týdnu doma se mzdou ve výši 60%, pozastavením pohyblivé složky mzdy a zrušením velké většiny benefitů. Průměrný přepočtený stav našich zaměstnanců tak klesl o 128 lidí.

Díky této náročné restrukturalizaci se podařilo naplnit cíle, které byly na začátku roku stanoveny dozorčí radou, a proto bylo možno v závěru roku spíše symbolicky odměnit naše zaměstnance ve výši 1,5 mil. Kč. Tato odměna činila necelé 2 tis. Kč na zaměstnance a jen z malé části reparovala ztráty, které přinesly úsporná opatření našim zaměstnancům na mzdách. Musím však ještě jednou zdůraznit, že tato opatření byla životně důležitá a bez nich by byl ATAS touto dobou zcela určitě v insolvenčním řízení.

Klesající objem zakázek signalizuje další významnou změnu proti minulým obdobím. Po dlouhé době tak nebylo nutné řešit nedostatek výrobních dělníků a to především elektromechaniků a kovoobráběčů. Převis nabídky nad poptávkou v uvedených profesích umožnil zkvalitnit strukturu našich zaměstnanců. I nadále však spolupracujeme se školami v náchodském okrese. Jedná se především o Střední průmyslovou školu v Novém Městě nad Metují a Střední odbornou školu a Střední odborné učiliště v Hronově a na zmíněném zkvalitňování chceme kontinuálně pracovat i nadále. Každým rokem na základě požadavků těchto škol zajišťujeme praktický výcvik několika učňům a vytváříme tím podmínky pro zvýšení zájmu o uzavření pracovního poměru s naší společností. Navštěvují nás exkurze žáků středních škol i vysokých škol. Výrobními provozy je provádějí erudovaní zaměstnanci, kteří je seznamují s prací vykonávanou na jednotlivých pracovištích. Personální politika stojí samozřejmě v popředí zájmu představenstva, neboť odborně vzdělaný a správně motivovaný personál je schopen zajistit bezproblémové plnění požadavků zákazníků. Povinnosti zaměstnavatele v souvislosti s optimalizací počtu pracovníků dané zákoníkem práce byly a jsou beze zbytku plněny.

V neposlední řadě se zmíním o ekonomické situaci společnosti. Hodnota vlastního kapitálu k 31.12.2009 byla 144,0 mil. Kč, což je o 6,1 mil.Kč více než ke stejnému období předchozího roku. Z toho základní kapitál činí 146,8 mil. Kč, rezervní fond 2,2 mil. Kč, neuhrazená ztráta minulých období činí 6,3 mil.Kč. Stěžejním ukazatelem ekonomické stability podniku je poměr vlastního a cizího kapitálu. Podnikatelské záměry, rozhodovací situace o co nejvýhodnější umístění kapitálu jsou podřízeny dlouhodobému cíli – zajistit vlastním kapitálem alespoň 45% aktiv společnosti. V roce 2009 cizí zdroje dosáhly úrovně 47,1% z aktiv a poměr mezi cizími a vlastními zdroji se vylepšil o 5,3% absolutně. Navíc se negativně projevilo vykazování dopadu z derivátových obchodů ve výši cca 0,5 mil.Kč, které bylo vyčísleno na základě expertního propočtu a odhadu očekávaného vývoje kurzu Eur vůči CZK pro rok 2010.

V oblasti úvěrové angažovanosti se z důvodu světové krize významně změnil přístup bank, zejména ČSOB, k naší společnosti. Bohužel dnes již převažuje podíl krátkodobých úvěrů, které na konci sledovaného období tvořily 62 % z celkového objemu úvěrů, celková úvěrová angažovanost klesla o 15 %. Krátkodobé pohledávky klesly proti předchozímu období o 26 % a jejich pokles korespondoval s poklesem tržeb. Díky neustálému tlaku na odběratele se podařilo v průběhu roku významně snížit objem těchto pohledávek po lhůtě splatnosti (vlivem krize začaly zřetelně narůstat) a v závěru roku a i v této chvíli se držíme na úrovni obvyklé před krizí a navíc naše pohledávky po lhůtě



splatnosti, které nebyly v minulosti vyoprávkovány nepřesahují v drtivé většině 30 – 45 dní. Na druhé straně se aktivní politikou nákupu a tlakem na naše dodavatele podařilo prodloužit splatnosti faktur našich dodavatelů, a proto krátkodobé závazky prakticky zůstaly na stejné úrovni jako před krizí. Dlužno podotknout, že bylo využito i „dodavatelského úvěrování“, čímž byl částečně kompenzován přístup financujících bank vůči naší společnosti. Toto však bylo vždy velmi podrobně projednáno s dodavatelem a dohodnutá pravidla byla vždy dodržena, aby nedošlo k ohrožení společnosti. Zásoby se podařilo snížit o celkem 5,5 mil. Kč a tady je třeba konstatovat, že zde by bylo potřebné snížení větší.

A teď se dostávám k dalšímu důležitému bodu zprávy. Vzhledem ke skutečnosti, že naše společnost je z více jak 70% orientovaná na export a to zatím z velké většiny do zemí eurozóny, je pro nás významným faktorem kurs koruny zejména vůči Euru. Alarmující trend rychle a silně posilující koruny v prvním pololetí roku 2008 byl pro naši společnost velkým ohrožením, neboť každé posílení o jednu korunu mělo negativní dopad do tržeb, přidané hodnoty a zisku ve výši 10 mil.Kč. Z tohoto důvodu si naše společnost předkoupila v bankách kurs EURa na dva roky dopředu. Byly předkoupěny objemy necelých 60% očekávaných tržeb za kurs 23,60 – 24,65 Kč/EURo a to co se zdálo v první polovině roku 2008 jako spása, se v únoru roku 2009 změnilo v noční můru. Koruna silně oslabovala až na 29,50 Kč/EURo a bankovní specialisté prognózovali, že oslabování koruny bude pokračovat až k 32 korunám za EURo. Byli to ti samí odborníci, kteří před půl rokem předpovídali posílení koruny na 19,90 Kč/Eur. Naštěstí se prognostici kursu mylili jako v drtivé většině svých odhadů a koruna v závěru roku posílila na hodnotu 26,50 za EURo. V době, kdy byla psána tato stat' bylo každým dnem očekáváno proražení bariery 25 Kč/EURo. Lze předpokládat, že koruna vůči EURu v dlouhodobém horizontu bude opět postupně posilovat s dynamikou kolem 3-5% ročně a naším přáním bude, aby se hlavně toto posilování vyhnulo extrémním výkyvům. Společnost tak v průběhu roku 2009 z předkupu kursu ztratila cca 9 mil.Kč. I přes tento nepříznivý vliv je však pozitivní, že za dobu, po kterou kurs v bankách předkupujeme jsme v kumulaci získali celkem cca 15 mil.Kč. I nadále jsme pokračovali v nákupu za EURa, a to jak v zahraničí, tak v tuzemsku. V roce 2007 se podařilo uzavřít kupní smlouvu na dodávky elektrické energie s ČEZem, kterou jsme prolongovali do roku 2012. Platby budou probíhat opět v EURech za fixní kurs 25,65. Podobná smlouva i nadále trvá s největším dodavatelem přepravních služeb s firmou CDS a k dohodě došlo i s dodavatelem měděných drátů.

Ve své činnosti v roce 2009 pokračovala i Rada změn. Členové Rady pravidelně seznamovali vedení společnosti s plněním úkolů v dané oblasti a jejich činnost přinesla úspory za sledovaný rok ve srovnatelné výši jako v minulém období, tedy necelých 5 mil.Kč.

Co říci závěrem? Rok 2009 se stal v novodobých dějinách společnosti nejtěžším obdobím. Společnost se ocitla na hranici existenčního ohrožení a jen díky včasnému a rasantnímu zásahu jejího vedení se můžeme dnes sejít a bilancovat. Ani dnes nemůžeme zůstat v klidu a domnívat se, že problém byl vyřešen. Bude stále nutné bojovat o všechny zakázky a držet velmi přísné nákladové restriktce. I hlavní cíl pro tento a pravděpodobně i příští rok stanovilo představenstvo naší akciové společnosti překonávat následky krize, minimalizovat její dopady a zároveň připravit společnost na pokrizové období tak, aby byla schopna operativně zareagovat na změny v poptávce na trhu v co nejkratším čase a uspokojit požadavky zákazníků dříve než naše konkurence. Nebude to opět lehké období, ale první signály z trhu říkají, že by mohlo dojít k oživení poptávky. Vždyť leden 2010 byl prvním měsícem po 29 měsících v řadě, kdy vzrostly tržby v meziročním porovnání. Teprve následující dvě čtvrtletí však ukáží, zda se jedná o nahodilý jev, či nový trend.

Pro rok 2010 byl sestaven finanční plán, který se odrážel od reality trhu elektromotorů z ledna tohoto roku. Úkol, který stanovila dozorčí rada – zisk btto ve výši 1 mil.Kč se v tuto chvíli zdá jako reálný. Tržby byly navýšeny oproti skutečnosti minulého roku o 5 %, což se jeví v tuto chvíli jako pesimistická varianta. Pokud další vývoj potvrdí očekávané trendy, bude plán na rok 2010 po uzavření výsledků prvního pololetí přehodnocen. Meziroční nárůst tržeb by mohl dosáhnout hodnoty kolem 15%, ale počkejme, zda se trendy z prvního čtvrtletí opravdu potvrdí.

O nákladových restrikcích jsem se již zmínil. Doplnil bych ještě, že na základě doporučení porady vedení rozhodlo představenstvo z důvodu udržení peněžních toků, že ani pro tento rok nebude investiční politika společnosti příliš štedrá, zaměříme se především na vynucené investice a na investice s rychlou návratností či s dotační podporou. Jisté však je, že ani další rok umírněných investičních aktivit vzhledem k proinvestovaným částkám v období minulých let naši společnost nikterak neohrozí. Zároveň v průběhu tohoto roku bude rozhodnuto o zbytku rezervy na opravu a údržbu investičního majetku – zda bude čerpána v souladu s původním plánem, nebo bude-li rozpuštěna do hospodářského výsledku roku 2010 z důvodu její postradatelnosti pro společnost resp. nedostatku finančních zdrojů.

Výsledky I. Q. 2010 ukazují, že zavedená opatření přinášejí průběžně svoje očekávané efekty. K 31.3.2010 dosáhly tržby 94,5 mil. Kč, což je o 10,6 % více než ve stejném období minulého roku, osobní náklady jsou o 9% nižší, provozní hospodářský výsledek je o 55 % vyšší a hospodářský výsledek před zdaněním je dokonce o 178 % vyšší.

A nyní se vrátím k výsledkům roku 2009. Společnost vytvořila zisk po zdanění ve výši 1 558 446 ,92 Kč. Představenstvo navrhuje uvedený zisk vypořádat následovně:

- 1) Převést do rezervního fondu zákonný příděl ve výši 78 000,00 Kč
- 2) Snížit neuhrazenou ztrátu z minulých let o 1 480 446,92 Kč



**Komutátorové elektromotory**

# 9. Účetní závěrka za rok 2009 v nezkrácené formě

Zpracováno v souladu s vyhláškou  
č. 500/2002 Sb., ve znění pozdějších předpisů

**ROZVAHA**  
(v celých tisících Kč)

ke dni **31.12.2009**

IČ

**45534543**

Obchodní firma nebo jiný  
název účetní jednotky

**ATAS elektromotory**

**Náchod a.s.**

Sídlo, bydliště nebo místo  
podnikání účetní jednotky

**Bratři Čapků 722**

**547 30 Náchod**

Označení a	AKTIVA b (f. 02 + 03 + 31 + 63)	Číslo řádku c	Běžné účetní období			Minulé úč. období
			Brutto 1	Korekce 2	Netto 3	Netto 4
	<b>AKTIVA CELKEM</b>	001	<b>604 178</b>	<b>-332 188</b>	<b>271 990</b>	<b>290 072</b>
B.	Dlouhodobý majetek (f. 04 + 13 + 23)	003	<b>458 452</b>	<b>-314 213</b>	<b>144 239</b>	<b>148 170</b>
B. I.	Dlouhodobý nehmotný majetek (f. 05 až 12)	004	<b>10 912</b>	<b>-10 478</b>	<b>434</b>	<b>489</b>
	3. Software	007	<b>10 912</b>	<b>-10 478</b>	<b>434</b>	<b>489</b>
B. II.	Dlouhodobý hmotný majetek (f. 14 až 22)	013	<b>441 140</b>	<b>-297 335</b>	<b>143 805</b>	<b>147 681</b>
B. II. 1.	Pozemky	014	<b>2 836</b>		<b>2 836</b>	<b>2 836</b>
	2. Stavby	015	<b>121 425</b>	<b>-47 029</b>	<b>74 396</b>	<b>77 172</b>
	3. Samostatné movité věci a soubory movitých věcí	016	<b>313 125</b>	<b>-250 306</b>	<b>62 819</b>	<b>66 331</b>
	7. Nedokončený dlouhodobý hmotný majetek	020	<b>3 754</b>		<b>3 754</b>	<b>1 342</b>
B. III.	Dlouhodobý finanční majetek (f. 24 až 30)	023	<b>6 400</b>	<b>-6 400</b>	<b>0</b>	<b>0</b>
	3. Ostatní dlouhodobé cenné papíry a podíly	028	<b>6 400</b>	<b>-6 400</b>	<b>0</b>	
C.	Oběžná aktiva (f. 32 + 39 + 48 + 58)	031	<b>144 207</b>	<b>-17 975</b>	<b>126 232</b>	<b>141 045</b>
C. I.	Zásoby (f. 33 až 38)	032	<b>101 100</b>	<b>-3 999</b>	<b>97 101</b>	<b>102 655</b>
C. I. 1.	Materiál	033	<b>25 692</b>	<b>-930</b>	<b>24 762</b>	<b>25 504</b>
	2. Nedokončená výroba a polotovary	034	<b>48 247</b>	<b>-108</b>	<b>48 139</b>	<b>48 234</b>
	3. Výrobky	035	<b>26 679</b>	<b>-2 694</b>	<b>23 985</b>	<b>28 523</b>
	5. Zboží	037	<b>482</b>	<b>-267</b>	<b>215</b>	<b>249</b>
	6. Poskytnuté zálohy na zásoby	038			<b>0</b>	<b>145</b>
C. II.	Dlouhodobé pohledávky (f. 40 až 47)	039	<b>126</b>	<b>0</b>	<b>126</b>	<b>1 391</b>
	5. Dlouhodobé poskytnuté zálohy	044	<b>126</b>		<b>126</b>	<b>126</b>
	7. Jiné pohledávky	046			<b>0</b>	<b>1 265</b>
C. III.	Krátkodobé pohledávky (f. 49 až 57)	048	<b>36 355</b>	<b>-13 976</b>	<b>22 379</b>	<b>30 303</b>
C. III. 1.	Pohledávky z obchodních vztahů	049	<b>33 510</b>	<b>-13 976</b>	<b>19 534</b>	<b>27 625</b>
	6. Stát - daňové pohledávky	054	<b>2 062</b>		<b>2 062</b>	<b>2 115</b>
	7. Krátkodobé poskytnuté zálohy	055	<b>664</b>		<b>664</b>	<b>524</b>
	8. Dohadné účty aktivní	056	<b>1</b>		<b>1</b>	<b>37</b>
	9. Jiné pohledávky	057	<b>118</b>		<b>118</b>	<b>2</b>
C. IV.	Krátkodobý finanční majetek (f. 59 až 62)	058	<b>6 626</b>	<b>0</b>	<b>6 626</b>	<b>6 696</b>
C. IV. 1.	Peníze	059	<b>388</b>		<b>388</b>	<b>289</b>
	2. Účty v bankách	060	<b>6 238</b>		<b>6 238</b>	<b>6 407</b>
D. I.	Časové rozlišení (f. 64 až 68)	063	<b>1 519</b>	<b>0</b>	<b>1 519</b>	<b>857</b>
D. I. 1.	Náklady příštích období	064	<b>534</b>		<b>534</b>	<b>559</b>
	3. Příjmy příštích období	066	<b>985</b>		<b>985</b>	<b>298</b>

Označení a	PASIVA b	Číslo řádku c	Běžné účetní období 5	Minulé účetní období 6
	PASIVA CELKEM (f. 66 + 85 + 116)	067	271 990	290 072
A.	Vlastní kapitál (f. 69 + 73 + 78 + 81 + 84)	068	144 022	137 953
A. I.	Základní kapitál (f. 70 až 72)	069	146 772	146 772
A. I. 1.	Základní kapitál	070	146 772	146 772
A. II.	Kapitálové fondy (f. 74 až 76)	073	-234	-4 744
	2. Ostatní kapitálové fondy	075	173	173
	3. Oceňovací rozdíly z přecenění majetku a závazků	076	-407	-4 917
A. III.	Rezervní fondy, nedělitelný fond a ostatní fondy ze zisku (f. 80 + 81)	079	2 194	2 194
A. III. 1.	Zákonný rezervní fond / Nedělitelný fond	080	2 194	2 194
A. IV.	Výsledek hospodaření minulých let (f. 83 + 84)	082	-6 268	-8 445
	2. Neuhrazená ztráta minulých let	084	-6 268	-8 445
A. V.	Výsledek hospodaření běžného účetního období (+/-)	085	+ 1 558	+ 2 176
B.	Cizí zdroje (f. 87 + 92 + 103 + 115)	086	127 968	152 119
B. I.	Rezervy (f. 88 až 91)	087	5 643	17 162
B. I. 1.	Rezervy podle zvláštních právních předpisů	088	1 730	12 387
	4. Ostatní rezervy	091	3 913	4 775
B. II.	Dlouhodobé závazky (f. 93 až 102)	092	5 216	5 740
	10. Odložený daňový závazek	102	5 216	5 740
B. III.	Krátkodobé závazky (f. 104 až 114)	103	40 253	39 048
B. III. 1.	Závazky z obchodních vztahů	104	22 520	13 416
	5. Závazky k zaměstnancům	108	10 149	12 404
	6. Závazky ze sociálního zabezpečení a zdravotního pojištění	109	5 139	5 272
	7. Stát - daňové závazky a dotace	110	1 117	1 256
	8. Krátkodobé přijaté zálohy	111	200	89
	10. Dohadné účty pasivní	113	606	308
	11. Jiné závazky	114	522	6 303
B. IV.	Bankovní úvěry a výpomoci (f. 116 až 118)	115	76 856	90 169
B. IV. 1.	Bankovní úvěry dlouhodobé	116	29 483	34 327
	2. Krátkodobé bankovní úvěry	117	47 373	55 842

Zpracováno v souladu s vyhláškou  
č. 500/2002 Sb., ve znění pozdějších předpisů

**VÝKAZ ZISKU A ZTRÁTY**  
(v celých tisících Kč)

ke dni **31.12.2009**

IČ

45534543

Obchodní firma nebo jiný  
název účetní jednotky

**ATAS elektromotory  
Náchod a.s.**

Sídlo, bydliště nebo místo  
podnikání účetní jednotky

**Bratří Čapků 722  
547 30 Náchod**

Označení a	TEXT b	Číslo řádku c	Skutečnost v účetním období	
			sledovaném 1	minulém 2
I.	Tržby za prodej zboží	01	728	854
A.	Náklady vynaložené na prodané zboží	02	393	370
+	Obchodní marže (ř. 01 - 02)	03	335	484
II.	Výkony (ř. 05 až 07)	04	287 556	402 138
II. 1.	Tržby za prodej vlastních výrobků a služeb	05	287 364	393 297
II. 2.	Změna stavu zásob vlastní činnosti	06	-6 420	705
II. 3.	Aktivace	07	6 612	8 136
B.	Výkonová spotřeba (ř. 09 + 10)	08	122 623	183 084
B. 1.	Spotřeba materiálu a energie	09	88 920	135 465
B. 2.	Služby	10	33 703	47 619
+	Přidaná hodnota (ř. 09 + 04 - 08)	11	165 268	219 538
C.	Osobní náklady (ř. 13 až 16)	12	154 463	203 759
C. 1.	Mzdové náklady	13	115 378	143 574
C. 2.	Odměny členům orgánů společnosti a družstva	14	965	1 128
C. 3.	Náklady na sociální zabezpečení a zdravotní pojištění	15	34 780	50 137
C. 4.	Sociální náklady	16	3 340	8 920
D.	Daně a poplatky	17	174	165
E.	Odpisy dlouhodobého nehmotného a hmotného majetku	18	11 337	15 347
III.	Tržby z prodeje dlouhodobého majetku a materiálu (ř. 20 + 21)	19	2 687	5 521
III. 1.	Tržby z prodeje dlouhodobého majetku	20	40	305
III. 2.	Tržby z prodeje materiálu	21	2 647	5 216
F.	Zůstatková cena prodaného dlouhodobého majetku a materiálu (ř. 23 + 24)	22	2 818	5 458
F. 1.	Zůstatková cena prodaného dlouhodobého majetku	23		160
F. 2.	Prodaný materiál	24	2 818	5 298
G.	Změna stavu rezerv a opravných položek v provozní oblasti a komplexních nákladů příštích období	25	-16 206	-1 549
IV.	Ostatní provozní výnosy	26	4 022	22 810
H.	Ostatní provozní náklady	27	5 289	23 178
*	Provozní výsledek hospodaření [ř. 11 - 12 - 17 - 18 + 19 - 22 - 25 + 26 - 27 + (-28) - (-29)]	30	14 102	1 511

Označení a	TEXT b	Číslo řádku c	Skutečnost v účetním období	
			sledovaném 1	minulém 2
X.	Výnosové úroky	42	5	48
N.	Nákladové úroky	43	2 682	4 288
XI.	Ostatní finanční výnosy	44	3 370	10 787
O.	Ostatní finanční náklady	45	13 746	6 695
*	Finanční výsledek hospodaření [(f. 31 - 32 + 33 + 37 - 38 + 39 - 40 - 41 + 42 - 43 + 44 - 45 + (-46) - (-47)]	48	-13 053	-148
Q.	Daň z příjmů za běžnou činnost (f. 50 + 51)	49	-509	-813
Q. 1.	- splatná	50	15	82
Q. 2.	- odložená	51	-524	-895
**	Výsledek hospodaření za běžnou činnost (f. 30 + 48 - 49)	52	1 558	2 176
***	Výsledek hospodaření za účetní období (+/-) (f. 52 + 58 - 59)	60	+ 1 558	+ 2 176
****	Výsledek hospodaření před zdaněním (+/-) (f. 30 + 48 + 53 - 54)	61	+ 1 049	+ 1 363

### Přehled o peněžních tocích ( cash flow ) za rok 2009

Číslo	Označení	Text	Rok 2009	Rok 2008
1	P.	Stav peněžních prostředků a peněžních ekvivalentů na začátku účetního období	6 696	2 337
3	Z.	Účetní zisk nebo ztráta z běžné činnosti před zdaněním	1 049	1 480
4	A.1.	Úpravy o nepeněžní operace	-2 304	17 943
5	A.1.1.	Odpisy stálých aktiv a umořování opravné položky k nabytému majetku	11 337	15 347
6	A.1.2.	Změna stavu opravných položek, rezerv	-16 278	-1 499
7	A.1.3.	Zisk z prodeje stálých aktiv	-40	-145
9	A.1.5.	Vyúčtované nákladové úroky s výjimkou kapitalizovaných a vyúčtované výnosové úroky	2 677	4 240
11	A.*	Čistý peněžní tok z prov. činnosti před zdaněním, změnami prac. kapitálu a mim.položk	-1 255	19 423
12	A.2.	Změny stavu nepeněžních složek pracovního kapitálu	14 829	-2 407
13	A.2.1.	Změna stavu pohledávek z provozní činnosti, přechodných účtů aktiv	6 324	5 612
14	A.2.2.	Změna stavu krátkodobých závazků z provozní činnosti, přechodných účtů pasiv	-1 534	-10 367
15	A.2.3.	Změna stavu zásob	10 039	2 348
17	A.**	Čistý peněžní tok z provozní činnosti před zdaněním a mimořádnými položkami	13 574	17 016
18	A.3.	Vyplacené úroky s výjimkou kapitalizovaných	-2 682	-4 288
19	A.4.	Přijaté úroky	6	48
20	A.5	Zaplacená daň z příjmů za běžnou činnost a doměrky daně za minulá období	550	1 698
22	A.***	Čistý peněžní tok z provozní činnosti	11 448	14 474
24	B.1.	Výdaje spojené s nabytím stálých aktiv	-4 113	-8 507
25	B.2.	Příjmy z prodeje stálých aktiv	40	305
27	B.4	Splátky investičních úvěrů	-7 445	-1 913
28	B.***	Čistý peněžní tok vztahující se k investiční činnosti	-11 518	-10 115
39	F.	Čisté zvýšení resp. snížení peněžních prostředků	-70	4 359
40	R.	Stav peněžních prostředků a pen. ekvivalentů na konci účetního období	6 626	6 696

# **Příloha k roční účetní závěrce zpracované za rok 2009 v ATAS elektromotory Náchod a.s.**

[ údaje v tis. CZK ]

## I. Obecné údaje o účetní jednotce

### **a. Popis účetní jednotky**

Název : ATAS elektromotory Náchod a.s.  
Sídlo : Náchod, Bratří Čapků 722  
Právní forma: akciová společnost  
ISIN: CS0005028257  
Zapsáno u: Krajského soudu v Hradci Králové, oddíl B, vložka 603  
IČ: 45534543  
DIČ: CZ45534543

V průběhu června 2009 bylo ukončeno obchodování s cennými papíry ATAS elektromotory Náchod a.s. – viz článek II. Informace o účetních metodách a obecných účetních zásadách.

*Předmět podnikání:*

- Výroba, instalace a opravy elektrických strojů a přístrojů
- Projektování elektrických zařízení
- Nástrojářství
- Činnost podnikatelských, finančních, organizačních a ekonomických poradců
- Specializovaný maloobchod
- Testování, měření a analýzy
- Příprava a vypracování technických návrhů
- Výroba strojů a zařízení pro určitá hospodářská odvětví
- Zámečnictví
- Kovoobráběčství
- Slévárenství
- Výzkum a vývoj v oblasti přírodních a technických věd nebo společenských věd

*Rozvahový den:* 31.12.2009

*Datum sestavení účetní závěrky:* 26.4.2010

*Datum vzniku společnosti :* 1.5.1992

Společníci / akcionáři s podílem na základním kapitálu účetní jednotky větším než 20% - stav k 31.12.2009:

W.Plinta Stuttgart GmbH	25,005 %
ebm Beteiligungs GmbH	22,748 %

Výše uvedené osoby nejednají ve vzájemné shodě. Proto společnost není povinna sestavovat zprávu o vztazích.

ATAS elektromotory Náchod a.s. není součástí konsolidačního celku a proto nezpracovává konsolidovanou účetní závěrku.

*Popis změn a dodatků provedených v uplynulém účetním období v obchodním rejstříku:*

V uplynulém účetním období roku 2009 došlo k těmto změnám a dodatkům v obchodním rejstříku:

Statutární orgán – dozorčí rada:

- Wolfgang Günter Plinta, předseda dozorčí rady, den zániku funkce i členství v dozorčí radě 29. června 2009
- Ing. Ludmila Kuldová – místopředsedkyně dozorčí rady, den zániku funkce i členství v dozorčí radě 29. června 2009
- Ing. Ludmila Kuldová – předsedkyně dozorčí rady, den vzniku funkce i členství v dozorčí radě 29. června 2009
- Thomas Siegrfried Wagner – člen dozorčí rady, den zániku členství v dozorčí radě 29. června 2009
- Thomas Siegrfried Wagner – místopředseda dozorčí rady, den vzniku funkce i členství v dozorčí radě 29. června 2009
- Ing. Ladislav Řehák – člen dozorčí rady, den zániku členství v dozorčí radě 29. června 2009
- p. Karel Zelenka - člen dozorčí rady, den zániku členství v dozorčí radě 29. června 2009

Dne 29.6.2009 se konala řádná valná hromada společnosti, která rozhodla o změnách ve struktuře i složení dozorčí rady společnosti. V rámci změn stanov společnosti byla schválena změna počtu členů dozorčí rady ze stávajících šesti členů na současné tři členy, z nichž dva jsou voleni valnou hromadou společnosti a jeden člen pak zaměstnanci společnosti. Dosavadním členům dozorčí rady voleným valnou hromadou skončilo funkční období. Jednalo se jmenovitě o pana Wolfganga Güntera Plintu, pana Thomase Siegfrieda Wagnera, Ing. Ludmilu Kuldovou a Ing. Ladislava Řeháka. Nově zvolenými členy dozorčí rady (volenými valnou hromadou společnosti) se stali pan Thomas Siegfried Wagner a Ing. Ludmila Kuldová. Zaměstnanec společnosti zastupuje dle schválených změn jeden zástupce (změna z dosavadních dvou členů). V současné době jím zůstal pan Josef Čepelka, pan Karel Zelenka abdikoval na svou funkci člena dozorčí rady voleného zaměstnanci.

Dozorčí rada pracuje od tohoto data v tomto složení:

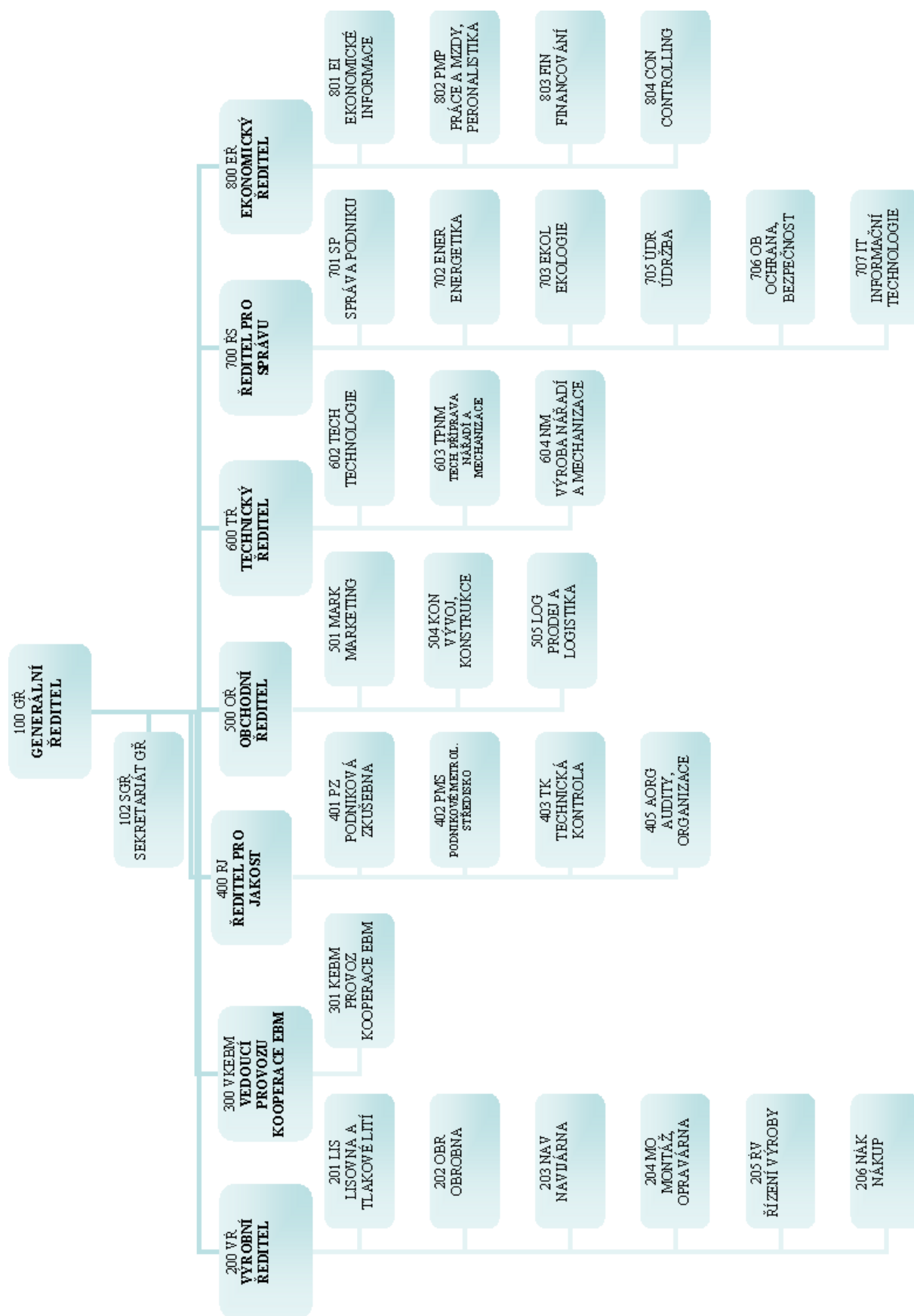
Ing. Ludmila Kuldová – předsedkyně dozorčí rady

Thomas Siegfried Wagner – místopředseda dozorčí rady

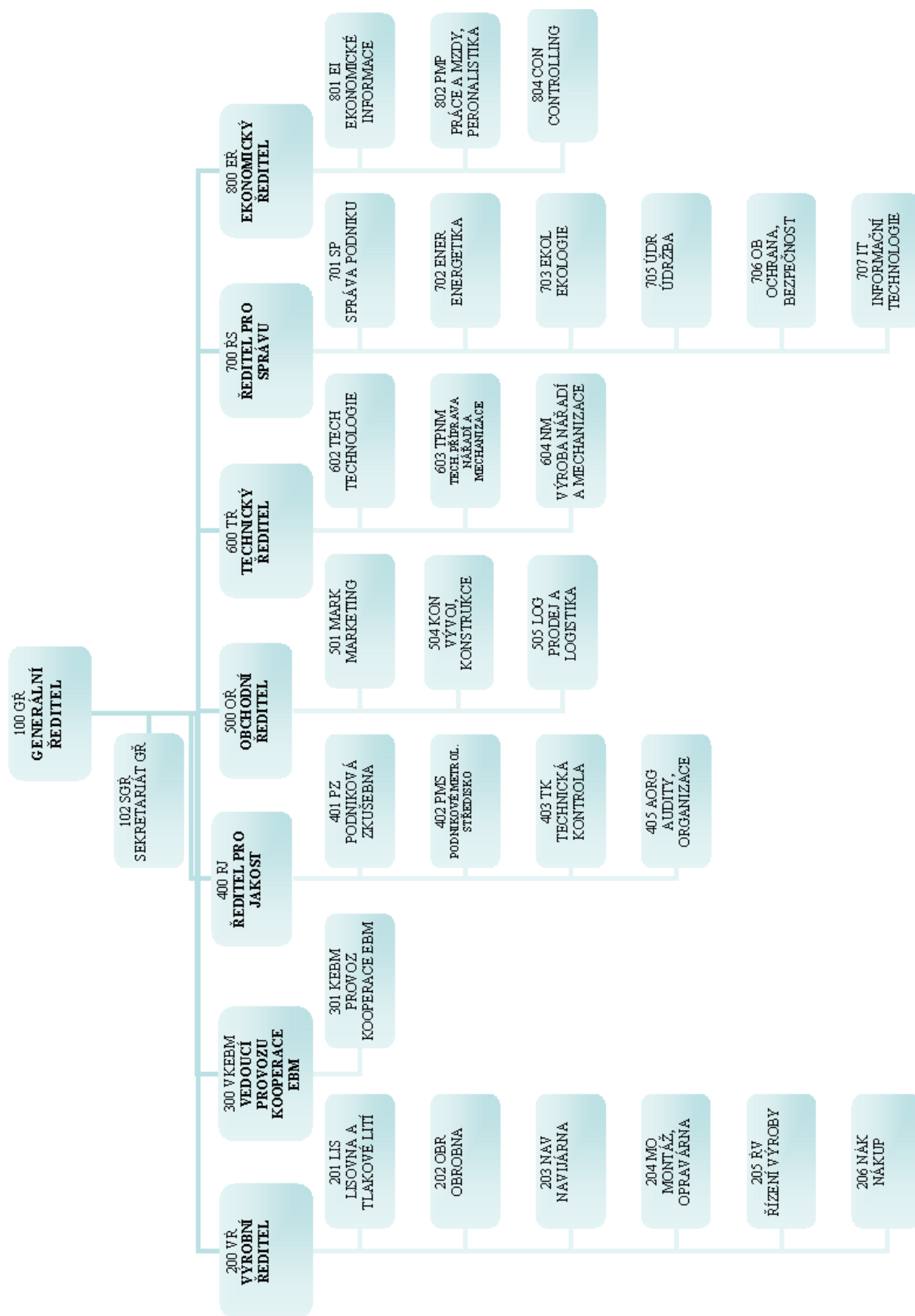
Josef Čepelka – člen dozorčí rady



Obr. 1: Organizační schéma společnosti platné do 31.3.2009



Obr. 1: Organizační schéma společnosti platné od 1.4.2009



## Organizace a struktura společnosti

Akciová společnost se člení horizontálně na organizační celky vyššího řádu – úseky, provozy. Tyto se dále vertikálně člení na organizační celky nižšího řádu – útvary (oddělení, dílny). Firma je rozdělena na 8 úseků (příp. provozů) . Jsou to: úsek generálního ředitele, výrobní úsek, provoz kooperace EBM, úsek řízení jakosti, obchodní úsek, technický úsek, správní úsek a ekonomický úsek. (viz. organizační schéma., obr. 1) . Od 1.4.2009 došlo ke sloučení oddělení Ekonomické informace a Financování v rámci ekonomického úseku. Název vzniklého oddělení je od 1.4.2009 Ekonomické informace.

### **b. Statutární a kontrolní orgány (k 31.12.2009)**

Statutární orgán	Jméno a příjmení člena	Funkce	Poznámka
Představenstvo	Ing. Otto Daněk	předseda	
	Jaroslav Chmelař	místopředseda	
	Ing. Ivana Čimerová	člen	
	Ing. Josef Kůst	člen	
Dozorčí rada	Ing. Ludmila Kuldová	předsedkyně	
	Thomas Siegfried Wagner	místopředseda	
	Josef Čepelka	člen	zvolený zaměstnanci

Pozn.: Složení dozorčí rady je platné od 29.6.2009. Do 29.6.2009 pracovala dozorčí rada v následujícím složení:

Statutární orgán	Jméno a příjmení člena	Funkce	Poznámka
Dozorčí rada	Wolfgang Günter Plinta	předseda	
	Ing. Ludmila Kuldová	místopředseda	
	Thomas Siegfried Wagner	člen	
	Ing. Ladislav Řehák	člen	
	Josef Čepelka	člen	zvolený zaměstnanci
	Karel Zelenka	člen	zvolený zaměstnanci

Změny v dozorčí radě – popsáno v kapitole I. Obecné údaje o účetní jednotce, odstavec *Popis změn a dodatků provedených v uplynulém účetním období v obchodním rejstříku*:

Společnost zastupuje představenstvo jako celek nebo dva členové představenstva společně.

### **c. Další údaje**

- Účetní jednotka nemá větší než 20% podíl na základním kapitálu jiných obchodních společností.
- Základní údaje o zaměstnancích

	Celkem v r. 2009	Z toho: řídicích pracovníků	Celkem v r. 2008	Z toho: řídicích pracovníků
Prům. počet zaměstnanců (přep.)	671	29	798	31
Osobní náklady celkem (tis.CZK)	154 463	20 905	203 759	22 835
Mzdové náklady celkem (tis. CZK)	115 378	14 596	143 574	16 119
Odměny členům statutárních a kontrolních orgánů a.s. (tis. CZK)	965	510	1 128	564
z toho : zaměstnanci (tis. CZK)	510	510	564	564
ostatní členové (tis. CZK)	455	0	564	0

Za řídicí pracovníky jsou považováni vedoucí I. a II. okruhu (I. okruh – generální ředitel, vedoucí provozů a úseků přímo podřízených generálnímu řediteli, II. okruh – vedoucí oddělení a dílen přímo podřízené vedoucím úseků a provozů, příp. generálnímu řediteli), celkem 29 řídicích pracovníků.

- 2 služební automobily pro potřeby managementu firmy jsou používány i k osobním účelům a majetkový prospěch je zdaňován dle zákona o daních z příjmů

## II. Informace o účetních metodách a obecných účetních zásadách

Účetní závěrka je sestavena dle příslušné legislativy platné v České republice, zejména pak podle zákona o účetnictví č. 563/1991 Sb. ve znění pozdějších novel, vyhlášky č. 500/2002 Sb., kterou se provádějí některá ustanovení zákona o účetnictví, českých účetních standardů pro účetní jednotky, které účtují podle vyhlášky č. 500/2002 Sb., daňových zákonů, aj.

Dne 11.6.2009 představenstvo RM-SYSTÉM, česká burza cenných papírů a.s. s konečnou platností rozhodlo o vyloučení akcií ATAS elektromotory Náchod a.s. z obchodování na oficiálním trhu, organizovaném RM-S, emise byla vyloučena 5. obchodním dnem od data vydání tohoto rozhodnutí. Tímto rozhodnutím zanikly povinnosti emitenta kótovaného cenného papíru vyplývající z odst. 9 § 19 Zákona č. 563/1991 Sb. o účetnictví a společnost již není povinna účtovat dle zásad mezinárodních standardů účetního výkaznictví IAS/IFRS. Od 1.1.2009 tedy účetní jednotka vede účetní evidenci pouze dle českých předpisů, jak již bylo uvedeno v předchozích řádcích. Údaje v účetní závěrce byly transformovány do podoby, která odpovídá změně metodiky účtování vyplývající z přechodu IAS/IFRS zpět na české účetní předpisy. Údaje minulých období byly transformovány do podoby zajišťující srovnatelnost hodnot ve všech vykazovaných obdobích. K této transformaci bylo využito účetnictví vedené podle českých účetních předpisů pro potřeby stanovení základu daně z příjmu na základě povinnosti uložené MF v pokynu č. D-295.

### A. Dlouhodobý nehmotný majetek

Je tvořen nakoupeným počítačovým softwarem. Za nehmotná aktiva jsou považovány takové položky, jejichž doba životnosti přesahuje 1 rok a pořizovací hodnota je vyšší než 60 tis. CZK. Nehmotná aktiva jsou vykazována v pořizovacích cenách snížených o oprávk. Dlouhodobý nehmotný majetek je odpisován rovnoměrně na základě předpokládané doby životnosti dle organizační směrnice (dále jen "OS") č. 207.

### B. Dlouhodobý hmotný majetek

Dlouhodobý hmotný majetek je prvotně zaznamenáván v pořizovací ceně a je s výjimkou pozemků odepisován, jak je uvedeno níže. Pořizovací cena této složky aktiv zahrnuje veškeré položky, které přímo souvisejí s uvedením jednotlivých položek hmotných aktiv do stavu umožňujícího předpokládané použití. Výdaje na opravu a údržbu jsou účtovány do nákladů v době jejich vzniku a tedy nevstupují do pořizovací hodnoty aktiva. Do dlouhodobých aktiv jsou zařazovány samostatné movité věci a soubory movitých věcí, jejichž pořizovací hodnota je větší než 40 tis. CZK a doba životnosti delší než 1 rok. Majetek, který nesplňuje tato kritéria, je účtován do spotřeby (účty 501XXX). Výjimku tvoří výpočetní technika (počítače, monitory a tiskárny), která je považována za dlouhodobé aktivum již od pořizovací hodnoty 2 tis. CZK a jejichž doba životnosti je delší než 1 rok. U nemovitostí je podmínkou jen doba životnosti delší než 1 rok.

Dlouhodobý hmotný majetek, který je vyřazen z evidence, je z rozvahy odúčtován spolu s oprávkami vztahujícími se k tomuto majetku. Veškeré výnosy či ztráty vzniklé v souvislosti s vyřazením jsou účtovány do hospodářského výsledku z běžné činnosti, jsou uvedeny v provozních nákladech nebo výnosech dle povahy operací a jsou součástí provozního výsledku hospodaření.

Nakupovaný dlouhodobý hmotný majetek je oceňován pořizovací cenou včetně vedlejších a doprovodných nákladů. Dlouhodobý hmotný majetek, který byly pořízen ve vlastní režii, je oceňován ve vlastních nákladech včetně výrobní režie. Jedná se zejména o speciální nářadí dlouhodobého

charakteru, které je považováno za dlouhodobé aktivum již od pořizovací hodnoty 15 tis. CZK a jehož doba životnosti je více než 1 rok.

Budovy, stroje a zařízení jsou odpisovány rovnoměrně počínaje měsícem jejich uvedení do užívání dle OS č. 207. Zůstatková hodnota a doba životnosti těchto aktiv je určována jednotlivě dle posouzení jejich využití a je každoročně aktualizována a přehodnocována.

Dále tato kategorie obsahuje některé položky dlouhodobého majetku, které nejsou součástí výše uvedených kategorií, např. poskytnuté zálohy na dlouhodobý majetek a nedokončený dlouhodobý majetek. Tyto položky jsou oceňovány v pořizovací ceně. Poskytnuté zálohy na dlouhodobý majetek v cizí měně (pokud mají ke konci účetního období zůstatek) jsou přepočítány na CZK dle kurzu ČNB platného k 31.12.

#### C. Dlouhodobý finanční majetek

Dlouhodobý finanční majetek je oceňován v pořizovací ceně. Společnost eviduje v této položce menšinový podíl v jedné společnosti (VELTECH s.r.o. Praha), netto hodnota v CZK je však nulová (viz Kapitola III., bod 1, odstavec c) Dlouhodobý finanční majetek).

#### D. Zásoby

Kategorie zásob zahrnuje materiál, nedokončenou výrobu, výrobky ve vlastní režii, zboží určené k dalšímu prodeji a poskytnuté zálohy na zásoby. Nakupované zásoby materiálu byly oceňovány skutečnými nákupními cenami, které jsou použity i pro ocenění materiálu v nedokončené výrobě. Cena je stanovena včetně nákladů s pořízením souvisejících.

Zásoby ve vlastní režii (nedokončená výroba a hotové výrobky) byly oceňovány vlastními náklady (přímé náklady a výrobní režie). Přímými náklady jsou přímý materiál, přímé mzdy a ostatní přímé náklady. Poskytnuté zálohy na zásoby jsou pak oceňovány v pořizovací ceně. Výdeje materiálu a nedokončené výroba jsou oceňovány průměrnými cenami, výdej hotových výrobků a zboží pak dle metody FIFO. Přímo do spotřeby je účtován režijní materiál k výrobním účelům, paliva, pohonné hmoty, energie, kancelářské potřeby, aj. Vedlejšími pořizovacími náklady, které byly zahrnuty do pořizovacích cen nakupovaných zásob, jsou náklady na přepravu a clo. Poskytnuté zálohy na zásoby jsou oceňovány v pořizovací ceně, v případě pořízení v cizí měně je zůstatek přepočítán na CZK dle kurzu ČNB platného k 31.12.

#### E. Dlouhodobé pohledávky

Obsahem této kategorie jsou dále i dlouhodobé poskytnuté zálohy, které jsou oceňovány v pořizovací ceně a dlouhodobé pohledávky z pevných termínových operací (ocenění dle výpočtů, viz bod P. Zajištění kurzového rizika).

#### F. Krátkodobé pohledávky

V této kategorii jsou obsaženy pohledávky z obchodních vztahů, daňové pohledávky (aktivní zůstatky daňových účtů), ostatní poskytnuté zálohy a jiné pohledávky.

Pohledávky z obchodního vztahů jsou vykazovány v nominální hodnotě snížené o opravnou položku zohledňující snížení hodnoty pohledávek. Další položky jsou oceňovány rovněž v nominální hodnotě.

#### G. Krátkodobý finanční majetek

Krátkodobý finanční majetek je tvořen pokladní hotovostí a penězi na bankovních účtech. Zůstatky na bankovních účtech jsou očištěny o záporné zůstatky na kontokorentních účtech, které jsou pak zachycovány v rozvaze v položce krátkodobé úvěry.

#### H. Časové rozlišení

Tato kategorie obsahuje položky nákladů a příjmů příštího období. Položky jsou oceňovány v nominální hodnotě.

## I. Vlastní kapitál

Vlastní kapitál je tvořen základním kapitálem, kapitálovými fondy, rezervním fondem, výsledky hospodaření minulých let a výsledkem hospodaření běžného účetního období.

Základní kapitál společnosti se vykazuje ve výši zapsané v obchodním rejstříku krajského soudu. Případné zvýšení nebo snížení základního kapitálu je v kompetenci valné hromady společnosti a vykazuje se jako změna základního kapitálu. Ostatní kapitálové fondy jsou tvořeny peněžními či nepeněžními vklady nad hodnotu základního kapitálu, bezplatným nabytím majetku při přecenění pozemku a fondem reálné hodnoty derivátových obchodů s cizí měnou. Reálné hodnoty derivátů jsou v rozvaze vykázány v dlouhodobých nebo krátkodobých pohledávkách, resp. závazcích a oceňovací rozdíly jsou součástí položky fondy.

Společnost je povinna vytvářet rezervní fond v roce, kdy poprvé dosáhne zisku, ve výši 20% čistého zisku, ne však výše než 10% základního kapitálu. Pokud společnost vygeneruje v běžném roce čistý zisk, doplňuje rezervní fond ve výši minimálně 5% z čistého zisku až do okamžiku, kdy je dosaženo výše rezervního fondu na úrovni 20% základního kapitálu. Takto vytvořené zdroje lze použít jen k úhradě ztráty.

## J. Cizí zdroje

Součástí cizích zdrojů společnosti jsou rezervy, dlouhodobé závazky, krátkodobé závazky a bankovní úvěry a výpomoci.

- Rezervy

V souladu s principem opatrnosti tvoří společnost, dle § 25, odst. 3 a § 26, odst. 3 Zákona o účetnictví, vedle odpisů majetku a opravných položek i rezervy na rizika a ztráty.

Na základě zhodnocení technického stavu jednotlivých položek hmotného majetku je vytvářena rezerva na opravu dlouhodobého hmotného majetku. Na krytí dalších ztrát a rizik byly v roce 2009 vytvořeny rezervy na provize, a náhrady za nevyčerpanou dovolenou včetně sociálního a zdravotního pojištění k nevyplaceným položkám.

- Dlouhodobé závazky

Náklad daně z příjmů představuje splatnou a odloženou daň. Odložená daň je vypočtena s použitím závazkové metody uplatněné na všechny dočasné rozdíly vzniklé mezi daňovou hodnotou majetku a závazků a jejich účetní zůstatkovou hodnotou uvedenou v účetní závěrce. Odložená daň je vypočtená s použitím schválených daňových sazeb a právních ustanovení, která budou účinná v době, kdy dojde k realizaci aktiva nebo k vyrovnání závazku. Odložená daň se zjišťuje ze všech přechodných rozdílů, které vznikají z rozdílného účetního a daňového pohledu na položky zachycené v účetnictví, tj. nejen mezi účetní a daňovou zůstatkovou hodnotou dlouhodobého nehmotného a hmotného majetku odpisovaného, ale i dalších rozdílů (například opravné položky k zásobám, opravné položky k pohledávkám, rezervy tvořené nad rámec příslušných zákonů, při nerealizované ztrátě z předchozích let). Odložená daň je součástí dlouhodobých závazků.

Součástí dlouhodobých závazků může být i závazek z přecenění derivátových obchodů s cizí měnou se sjednanou splatností delší než 1 rok.

- Krátkodobé závazky

Součástí krátkodobých závazků jsou závazky z obchodních vztahů, závazky k zaměstnancům, závazky ze sociálního zabezpečení a zdravotního pojištění, daňové závazky a dotace, krátkodobé přijaté zálohy režijního charakteru, dohadné účty pasivní a jiné závazky. Mezi jiné závazky lze jmenovat i závazky z přecenění derivátových obchodů s cizí měnou se sjednanou splatností kratší než 1 rok.

- Bankovní úvěry a výpomoci

Úvěry jsou vykazovány v přijaté protihodnotě bez transakčních nákladů. Úvěry jsou klasifikovány jako krátkodobé závazky, pokud společnost nemá povinnost splatit je za více než 12 měsíců. Jako krátkodobé závazky jsou klasifikovány také části dlouhodobých úvěrů, jejichž splatnost činí k rozvahovému dni maximálně 12 měsíců. Pokud společnost má povinnost splatit je do doby více než 12 měsíců, jsou součástí dlouhodobých závazků jako dlouhodobé úvěry. Úroky z úvěrů jsou účtovány přímo do nákladů.

#### K. Časové rozlišení

V této kategorii se objevují položky výdajů nebo výnosů příštích období. Společnost nezaznamenala v roce 2009 ani v předchozím období žádné hodnoty na příslušných řádcích.

#### L. Snížení hodnoty aktiv

Když dojde k událostem či změnám, které naznačují nebo mohou způsobit, že účetní zůstatková hodnota může převýšit zpětně získatelnou hodnotu aktiva, je prověřováno, zda nedošlo ke snížení hodnoty majetku. Pokud tomu tak je, společnost tvoří opravné položky, které toto snížení zohledňují. Výše opravných položek k pohledávkám byla stanovena na základě rozboru lhůt splatností, informací o právních aspektech dalšího vymáhání pohledávek – vše v souladu s principem opatrnosti a s ohledem na dosažení věrného a poctivého obrazu finanční situace společnosti. Byly započítány vzájemné pohledávky a závazky vůči totožným obchodním partnerům. K pohledávkám se splatností do konce roku 2008 byly vytvořeny opravné položky v plném rozsahu, k pohledávkám se splatností do 1. poloviny roku 2009 pak ve výši 50%. Opravné položky k zásobám materiálu jsou tvořeny na základě rozboru jejich obrátkovosti a dalšího využití. U zásob hotových výrobků, náhradních dílů a zboží jsou opravné položky vytvořeny na základě jejich obrátkovosti, příp. zhodnocení jejich technického stavu (škodní protokoly).

#### M. Vykazování výnosů a nákladů

Výnosy jsou vykazovány bez daně z přidané hodnoty. Provozní výnosy se vykazují v účetní závěrce v okamžiku uskutečnění výnosu a jsou vykazovány na následující bázi:

1. Tržby za prodej zboží
2. Výkony
3. Tržby z prodeje dlouhodobého majetku a materiálu
4. Ostatní provozní výnosy

Náklady jsou rovněž vykazovány v okamžiku uskutečnění nákladu bez daně z přidané hodnoty. Provozní náklady jsou vykazovány na následující bázi:

1. Náklady vynaložené na prodané zboží
2. Výkonová spotřeba
3. Osobní náklady
4. Daně a poplatky
5. Odpisy dlouhodobého nehmotného a hmotného majetku
6. Zůstatková cena prodaného dlouhodobého majetku a materiálu
7. Změna stavu rezerv a opravných položek v provozní oblasti
8. Ostatní provozní náklady

Rozdíl mezi provozními výnosy a provozními náklady představuje provozní výsledek hospodaření. Ten je dále na straně nákladů očištěn o nákladové úroky a jiné finanční náklady (zejména kurzové ztráty), na straně výnosů je pak upraven o výnosové úroky, ostatní finanční výnosy (zejména kurzové zisky). Rozdíl mezi zmiňovanými finančními výnosy a finančními náklady pak tvoří finanční výsledek hospodaření. Součtem provozního a finančního výsledku hospodaření dospějeme k výsledku hospodaření za běžnou činnost. Ten je dále upraven o mimořádné položky (mimořádný výsledek

hospodaření). Agregací provozního, finančního a mimořádného výsledku hospodaření získáme výsledek hospodaření před zdaněním. Odpočtem daně z příjmu splatné i odložené získáme výsledek hospodaření za účetní období.

#### N. Kurzová politika

Hlavní (bilanční) měnou je CZK. Společnost používala v r. 2009 pro přepočtení údajů v cizích měnách na bilanční měnu CZK pevný kurz. Tento kurz byl stanoven na každý kalendářní měsíc a vycházel z výpisu platného kurzovního lístku ČNB vždy k prvnímu pracovnímu dni daného měsíce. Pro přepočtení majetku a závazků na konci účetního období používá společnost kurz ČNB k poslednímu dni v kalendářním roce. Kurzové rozdíly jsou vykazovány výsledkově v době jejich vzniku, minimálně 1x za měsíc.

#### O. Kritické účetní odhady

Společnost provádí odhady a předpoklady týkající se budoucnosti. Ze své podstaty se účetní odhady pouze zřídka budou rovnat skutečným výsledkům. Odhady a předpoklady jsou průběžně ohodnocovány a vycházejí z historických zkušeností a dalších faktorů, včetně odhadů budoucích událostí, které jsou s ohledem na okolnosti rozumné.

#### P. Zajištění kurzových obchodů

Společnost má uzavřené smlouvy s ČSOB, a.s. o zajišťovacích derivátech, které byly sjednány za účelem řízení měnového rizika aktiv a závazků a splňují kritéria pro zajišťovací účetnictví. Reálná hodnota těchto nástrojů k rozvahovému dni byla stanovena prostřednictvím expertních výpočtů s použitím platných předpisů a metod pro dané transakce, vše dle platné metodiky českých účetních předpisů. Záporné reálné hodnoty derivátů jsou v rozvaze vykázány v dlouhodobých, resp. krátkodobých závazcích (analogicky kladné reálné hodnoty jsou v rozvaze součástí dlouhodobých, resp. krátkodobých pohledávek) a oceňovací rozdíly jsou součástí položky fondy.

##### Axiomy pro výpočet dopadů derivátových obchodů:

- vycházelo se ze smlouvy o derivátových obchodech mezi ATAS a.s. a ČSOB, a.s.
- průměrný kurz CZK/EUR na 1. pololetí 2010 vychází ze skutečnosti kurzů ČNB od 1.1.2010 do 14.4.2010 a odhadu ČSOB uveřejněného na internetu na jednotlivá čtvrtletí (FX Strategie). Ostatní odhady kurzů byly rovněž čerpány z FX Strategie ČSOB.
- EURIBOR byl započten ze skutečnosti 4.1.2010 na 3, resp. 6 měsíců
- úroky jmenovaných bank byly stanoveny dle skutečnosti nám úročených vkladů
- vlastní výpočet byl stanoven dle metodiky autorů Radová, Dvořák, Málek

##### Dopady derivátových obchodů (D) do výsledků hospodaření a.s. na období 2010:

$$D = V \times [1 + (u \times T) / (360 \times 100)] \times K_{DO} - (V \times K_{DO} \times U_B) - (V \times K_{\text{ČNB}})$$

D	=	dopad derivátového obchodu
$K_{DO}$	=	kurz derivátového obchodu
$K_{\text{ČNB}}$	=	aktuální kurz ČNB v den derivátového obchodu
$U_B$	=	úroková sazba banky v % p.a.
V	=	objem cizí měny určené k obchodování
u	=	EURIBOR v %, za který můžeme uložit V na dobu od $t_0$ do $t_1$
T	=	počet dní od $t_0$ do $t_1$ (vyjádřeno jako průměrná hodnota sledovaného období)
$t_0$	=	den uzavření obchodu (popřípadě den aktualizace)
$t_1$	=	den obchodu



<b>Období</b>	<b>Dopad v CZK</b>
2010	-407 091
<b>Celkem</b>	<b>-407 091</b>

#### Q. Transakce mezi spřízněnými stranami

Společnost zveřejňuje údaje o transakcích mezi spřízněnými osobami. Firma W.Plinta Stuttgart GmbH vlastnila k 31.12.2009 25,00 % akcií společnosti ATAS elektromotory Náchod a.s. S touto firmou uzavřela společnost ATAS elektromotory Náchod a.s. v r. 1993 Smlouvu o obchodním zastoupení, která je aktualizována příslušnými dodatky. Na základě této smlouvy a jejich aktuálních dodatků zajistila jmenovaná firma svojí činností v roce 2009 uzavření obchodů na prodej výrobků firmy ATAS elektromotory Náchod a.s.v hodnotě 4 136 tis. CZK. Z této aktivity přináleží firmě W.Plinta Stuttgart GmbH provize v průměrné výši 4,79 %. Mezi společnostmi ebm Beteiligungs GmbH , která se podílí na hlasovacích právech 22,75 % a společností ATAS elektromotory Náchod a.s.neproběhly žádné transakce.

Žádné transakce nebyly v r. 2009 uskutečněny s členy představenstva, dozorčí rady, vrcholovými řídicími pracovníky ani s blízkými členy rodin těchto jednotlivců.

#### R. Další skutečnosti

Majetek v reprodukční pořizovací ceně v průběhu účetního období pořízen nebyl.

### III. Doplnující informace k rozvaze a výkazu zisku a ztráty

#### 1. Dlouhodobý majetek

##### a) Dlouhodobý nehmotný majetek

Druh majetku	Pořizovací cena v tis. CZK k 31.12.2009	Oprávky v tis. CZK k 31.12.2009	<b>Netto hodnota v tis. CZK k 31.12.2009</b>	Pořizovací cena v tis. CZK k 31.12.2008	Oprávky v tis. CZK k 31.12.2008	<b>Netto hodnota v tis. CZK k 31.12.2008</b>
Software	10 912	-10 478	<b>434</b>	10 714	-10 225	<b>489</b>

##### b) Dlouhodobý hmotný majetek

Druh majetku	Pořizovací cena v tis. CZK k 31.12.2009	Oprávky v tis. CZK k 31.12.2009	<b>Netto hodnota v tis. CZK k 31.12.2009</b>	Pořizovací cena v tis. CZK k 31.12.2008	Oprávky v tis. CZK k 31.12.2008	<b>Netto hodnota v tis. CZK k 31.12.2008</b>
Pozemky	2 836	0	<b>2 836</b>	2 836	0	<b>2 836</b>
Stavby	121 425	-47 029	<b>74 396</b>	121 425	-44 253	<b>77 172</b>
Samostatné movité věci a soubory movitých věcí	313 125	-250 306	<b>62 819</b>	308 601	-242 270	<b>66 331</b>
Nedokončený dlouhodobý majetek	3 754	0	<b>3 754</b>	1 342	0	<b>1 342</b>
<b>Celkem</b>	<b>441 140</b>	<b>-297 335</b>	<b>143 805</b>	<b>434 204</b>	<b>-286 523</b>	<b>147 681</b>

#### Přehled nejdůležitějších přírůstků a úbytků dlouhodobého majetku

Typ dlouhodobého majetku	Přírůstky (poř.cena)	Úbytky (poř.cena)	Úbytky (zůst. cena)
Stroje, přístroje a zařízení	1 825	272	0
Speciální nářadí ve výdejních	2 939	0	0
Software	198	0	0
<b>Celkem</b>	<b>4 962</b>	<b>272</b>	<b>0</b>

Přírůstky – zařazení, technická zhodnocení  
 Úbytky – vyřazení

#### Zařazení strojů, přístrojů a zařízení v r. 2009

TM	Název majetku	V tis. CZK	UP Typ pohybu
HM3	Klimatizace- větr .zařízení obrobny	106	Technické zhodnocení
<i>HM3</i>	<i>Celkem</i>	<i>106</i>	
HM4	Izolovačka drážek	456	Technické zhodnocení
HM4	Zařízení pro přimazávání pasů	411	Počáteční stav
HM4	Ostatní	96	Počáteční stav
<i>HM4</i>	<i>Celkem</i>	<i>963</i>	
HM5	Tester statorů EBM PAPST	285	Počáteční stav
HM5	Tester izolace Cu drátu	196	Počáteční stav
HM5	Zařízení na měření rozkladačů II	136	Počáteční stav
HM5	Zařízení na měření rozkladačů II.	136	Počáteční stav
HM5	Ostatní	3	Počáteční stav

TM	Název majetku	V tis. CZK	UP Typ pohybu
HM5	<i>Celkem</i>	756	
<b>HM</b>	<b><i>Celkem</i></b>	<b>1 825</b>	
<b>SPI</b>	<b><i>Speciální nářadí ve výdejnách</i></b>	<b>2 939</b>	
<b>NM1</b>	<b><i>Software</i></b>	<b>198</b>	
<b>Celkem</b>		<b>4 962</b>	

Pozn.: Technická zhodnocení strojů – odstranění morálního opotřebení  
Technická zhodnocení softwaru – jednalo se o upgrady informačního systému HELIOS ORANGE na vyšší verzi

#### Vyřazení strojů, přístrojů a zařízení v r. 2009

Třída	Dlouhodobý majetek	Pořiz.hod. v tis.CZK	Zůstat.hod. v tis.CZK
HM4	Prostřihovač elektrický	16	0
HM4	<i>Celkem</i>	16	0
HM5	Stroboskop	35	0
HM5	Rychlozapisovač	22	0
HM5	Ostatní	47	0
HM5	<i>Celkem</i>	104	0
HM6	Vozík vysokozdv. naftový DVHM2522L	152	0
HM6	<i>Celkem</i>	152	0
<b>Celkem</b>		<b>272</b>	<b>0</b>

#### Souhrnný popis nemovitostí vlastněných společností k 31.12.2009

Oblast	stavby v pořiz.hodnotě v tis.CZK	pozemky výměra tis. m <sup>2</sup>	pozemky ocenění tis. CZK
<b>Náchod</b>	<b>121 425</b>	<b>36</b>	<b>2 836</b>
<b>z toho: Budovy</b>	<b>111 353</b>		
<i>Budova Lisovny "Ostrov"</i>	<b>25 477</b>		
<i>OBROB.,NÁSTR.,ÚDRŽBA</i>	<b>25 190</b>		
<i>HLAVNÍ VÝROBNÍ BUDOVA- 4.podlaž.</i>	<b>24 141</b>		
<i>VÝROBNÍ BUDOVA "Ostrov"</i>	<b>10 972</b>		
<i>HALA - SKLAD ZELEZA</i>	<b>8 185</b>		
<i>GARÁŽE A PŘÍSL.</i>	<b>5 272</b>		
<i>ADMINISTRATIVNÍ BUDOVA</i>	<b>4 690</b>		
<i>VÝPOČETNÍ STŘEDISKO</i>	<b>3 995</b>		
<i>Ostatní budovy</i>	<b>3 431</b>		
<b>Ost. stavby</b>	<b>10 072</b>		

#### Soupis nejvýznamnějších strojů a zařízení k 31.12.2009

Třída	Název	Poř. hodnota v tis. CZK	Umístění	Datum zařazení	Životnost
HM3	Plošina zabíhací patrová	360	Náchod	4/2007	15 let
HM3	Plošina zabíhací patrová	359	Náchod	3/2007	15 let
HM3	Plošina zabíhací patrová	317	Náchod	8/2006	15 let
HM4	Weiler obráběcí centrum	6 856	Náchod	8/1996	15 let
HM4	Automat dlouhotočný DECO 26a	5 857	Náchod	3/2006	15 let

Třída	Název	Poř. hodnota v tis. CZK	Umístění	Datum zařazení	Životnost
HM4	CNC soustruh MAZAK QTNX200II	4 943	Náchod	6/2007	15 let
HM4	Centrum obráběcí vertikální MCFV 1060	3 421	Náchod	5/2007	12,5 let
HM4	Zařízení odmašťovací	3 244	Náchod	3/2008	12,5 let
HM4	Navíječka STATOMAT A2	3 193	Náchod	5/2005	20 let
HM4	Hloubicí stroj SODICK	3 065	Náchod	10/2004	19 let
HM4	Soustruh CNC – MAZAK QTN 200	2 870	Náchod	5/2004	17 let
HM4	Soustruh MAZAK 100 II	2 534	Náchod	3/2007	15 let
HM4	Lis hydraulický stříkací	2 290	Náchod	11/1997	20 let
HM4	Lis hydraulický stříkací	2 289	Náchod	11/1997	21 let
HM5	Měřič charakteristik motorů	1 027	Náchod	12/2005	10 let
HM5	Popisovač laserový TROTEC	998	Náchod	12/2007	8 let
HM5	Stator test systém S2004	853	Náchod	5/2006	12,5 let
HM5	Server AC Mercury 8602U-R	640	Náchod	7/2002	10 let
HM5	Vyvažovačka CEMB	636	Náchod	8/2004	18 let
HM5	Zařízení pro měření motorů K.-II	560	Náchod	1/2006	10 let
HM6	Vozík vysokozdvíhový DV 25A	1 006	Náchod	12/1997	16 let
HM6	Jeřáb mostový	911	Náchod	2/1998	22 let
HM6	Automobil osobní Škoda Octavia kombi	810	Náchod	11/2005	7 let
HM6	Automobil užitkový VW Transporter	711	Náchod	6/2004	8 let
HM6	Jeřáb mostový	702	Náchod	2/1998	22 let

#### Přehled položek finančního pronájmu

Společnost neevidovala v k 31.12.2009, resp. k 31.12.2008 žádné položky z titulu finančního pronájmu

#### *c) Dlouhodobý finanční majetek*

Druh fin. majetku	Pořizovací cena v tis. CZK k 31.12.2009	Oprávký v tis. CZK k 31.12.2009	<b>Netto hodnota v tis. CZK k 31.12.2009</b>	Pořizovací cena v tis. CZK k 31.12.2008	Oprávký v tis. CZK k 31.12.2008	<b>Netto hodnota v tis. CZK k 31.12.2008</b>
Realizovatelné cenné papíry a podíly - Veltech - výroba a.s.	6 400	- 6400	<b>0</b>	6 400	- 6 400	<b>0</b>

Od března r. 1995 vlastní společnost 1280 ks cenných papírů a podílů Veltech – výroba a.s. V souladu s principem opatrnosti byla v letech 1997 až 1999 vytvořena účetní opravná položka v plné výši.

## **2. Oběžná aktiva**

### *a) Zásoby*

Položka	Stav k 31.12.2009			Stav k 31.12.2008		
	Brutto	Korekce	Netto	Brutto	Korekce	Netto
Materiál	25 692	-930	<b>24 762</b>	27 463	-1 959	<b>25 504</b>
Nedokončená výroba	48 247	-108	<b>48 139</b>	49 838	-1 604	<b>48 234</b>
Výrobky	26 679	-2 694	<b>23 985</b>	33 181	-4 658	<b>28 523</b>
Zboží	482	-267	<b>215</b>	513	-264	<b>249</b>
Poskytnuté zálohy na zásoby	0	0	<b>0</b>	145	0	<b>145</b>
<b>Celkem</b>	<b>101 100</b>	<b>-3 999</b>	<b>97 101</b>	<b>111 140</b>	<b>-8 485</b>	<b>102 655</b>

b) *Dlouhodobé pohledávky*

Položka	Stav k 31.12.2009			Stav k 31.12.2008		
	Brutto	Korekce	Netto	Brutto	Korekce	Netto
Dlouhodobé poskytnuté zálohy	126	0	<b>126</b>	126	0	<b>126</b>
Jiné pohledávky	0	0	<b>0</b>	1 265	0	<b>1 265</b>
<b>Celkem</b>	126	0	<b>126</b>	1 391	0	<b>1 391</b>

V rámci položky "Jiné pohledávky" se jednalo v roce 2008 o pohledávky z pevných termínových operací. V tomto případě jde o stanovení reálné hodnoty obchodů s finančními nástroji (opce, forwardy, ap.) se sjednanou splatností delší než 1 rok.

c) *Krátkodobé pohledávky*

Položka	Stav k 31.12.2009			Stav k 31.12.2008		
	Brutto	Korekce	Netto	Brutto	Korekce	Netto
Pohledávky z obchodních vztahů	33 510	-13 976	<b>19 534</b>	41 874	-14 249	<b>27 625</b>
Stát – daňové pohledávky	2 062	0	<b>2 062</b>	2 115	0	<b>2 115</b>
Krátkodobé poskytnuté zálohy	664	0	<b>664</b>	524	0	<b>524</b>
Dohadné účty aktivní	1	0	<b>1</b>	37	0	<b>37</b>
Jiné pohledávky	118	0	<b>118</b>	2	0	<b>2</b>
<b>Celkem</b>	36 355	-13 976	<b>22 379</b>	44 552	-14 249	<b>30 303</b>

Pohledávky z obchodních vztahů

Položka	Stav k 31.12.2009			Stav k 31.12.2008		
	Brutto	Korekce	Netto	Brutto	Korekce	Netto
Pohledávky z obchodních vztahů celkem	33 510	-13 976	<b>19 534</b>	41 874	-14 249	<b>27 625</b>
Pohledávky ve lhůtě splatnosti	11 103		<b>11 103</b>	17 155	0	<b>17 155</b>
Pohledávky po lhůtě splatnosti	22 407	-13 976	<b>8 431</b>	24 719	-14 249	<b>10 470</b>
z toho: do 30 dnů po spl.	6 385	0	<b>6 385</b>	8 865	-170	<b>8 695</b>
31 až 60 dnů po spl.	511	0	<b>511</b>	1 468	-172	<b>1 296</b>
61 až 90 dnů po spl.	347	0	<b>347</b>	364	-136	<b>228</b>
91 až 180 dnů po spl.	479	0	<b>479</b>	469	-218	<b>251</b>
nad 180 dnů po spl.	14 685	-13 976	<b>709</b>	13 553	-13 553	<b>0</b>
z toho: po lhůtě splatnosti delší než 5 let	12 077	-12 077	<b>0</b>	12 070	-12 070	<b>0</b>
Pohledávky k podnikům ve skupině	-	-	-	-	-	-

Stát – daňové pohledávky

Stát – daňové pohledávky	Stav k 31.12.2009 v tis. CZK	Stav k 31.12.2008 v tis. CZK
Daň z příjmu práv. osob	535	1 249
Daň z přidané hodnoty	1 525	866
Ostatní daně	2	0
<b>Celkem</b>	<b>2 062</b>	<b>2 115</b>

Jedná se zejména o přeplatky na zálohách z daně příjmu právnických osob, resp. o nadměrné odpočty daně z přidané hodnoty (rok 2009 i 2008).

## Jiné pohledávky

V částce 118 tis. CZK za rok 2009 se jedná poskytnutou dotaci od úřadu práce na školení uskutečněná v roce 2009, která je splatná v roce 2010.

### *d) Hotovost a peněžní ekvivalenty*

<b>Položka</b>	<b>Stav k 31.12.2009 v tis. CZK</b>	<b>Stav k 31.12.2008 v tis. CZK</b>
Peníze v pokladně	388	265
Ceniny	0	24
Bankovní účty	6 238	6 407
<b>Celkem</b>	<b>6 626</b>	<b>6 696</b>

### Pokladní hotovost – rozdělení podle měn

<b>Měna</b>	<b>Stav k 31.12.2009 v tis. CZK</b>	<b>Stav k 31.12.2008 v tis. CZK</b>
CZK	186	225
EUR	8	32
USD	194	8
<b>Celkem</b>	<b>388</b>	<b>265</b>

### Bankovní účty – rozdělení podle měn

<b>Měna</b>	<b>Stav k 31.12.2009 v tis. CZK</b>	<b>Stav k 31.12.2008 v tis. CZK</b>
CZK	350	68
EUR	5 570	6 041
USD	318	298
<b>Celkem</b>	<b>6 238</b>	<b>6 407</b>

## **3. Časové rozlišení**

	<b>Stav k 31.12.2009 v tis. CZK</b>	<b>Stav k 31.12.2008 v tis. CZK</b>
Náklady příštích období	534	559
Příjmy příštích období	985	298
<b>Celkem</b>	<b>1 519</b>	<b>857</b>

### Náklady příštích období

	<b>Stav k 31.12.2009 v tis. CZK</b>	<b>Stav k 31.12.2008 v tis. CZK</b>
Provize	271	359
Nájem lahví na plyn	125	61
Ostatní	138	139
<b>Celkem</b>	<b>534</b>	<b>559</b>

V rámci položky "Ostatní" se jednalo o předplatné časopisů, školení, certifikace ISO 9001, vše na rok 2010 (resp. na rok 2009)

#### 4. Ostatní údaje o aktivech společnosti

a) Souhrnná výše majetku neuvedená v rozvaze v pořizovacích cenách v tis. CZK:

Druh majetku	Rok 2009	Rok 2008
Materiál přijatý ke zpracování	7 667	7 916
Nářadí ve vlast. zákazníka	130	0
Přístroje	3 572	3 731
Inventář	15 374	15 689
Nářadí ve výdejních	40 341	39 432
Obaly v používání a.s.	1 540	1 512
<b>Celkem</b>	<b>68 624</b>	<b>68 280</b>

Pozn. Z výše uvedeného majetku se jedná u prvních dvou položek o cizí majetek, k němuž nemá ATAS elektromotory Náchod a.s. vlastnické právo. V případě ostatních položek se jedná o samostatné movité věci považované za drobný hmotný majetek v souladu s pravidly účtování, o kterém společnost rozhodla, že o něm bude účtovat jako o zásobách. O těchto zásobách je vedena v rámci společnosti operativní evidence.

b) Rozpis hmotného majetku, který je zatížen zástavním právem:

In. číslo	Název majetku	Zástav.instituce	Hodnota zástavy v tis. CZK	Hodnota v účetnictví k 31.12.2008 v tis. CZK
2110001	Obrobna, nástrojárna, údržba	ČSOB	14 179	25 190
2110075	Výpočetní středisko	ČSOB	3 883	3 995
2110124	Budova lisovny "Ostrov"	ČSOB	25 386	25 477
	Pozemky k objektům	ČSOB	1 121	1 121
2110035	Hlavní výrobní budova – 4 podlaž.	UNICREDITBANK	13 923	24 141
2110083	Administrativní budova	UNICREDITBANK	4 189	4 690
	Pozemky k objektům	UNICREDITBANK	936	936
	Stroje a zařízení	ČSOB	13 993	13 993
	Stroje a zařízení hrazené z úvěru	KB	16 573	16 573
<b>Celkem</b>			<b>94 183</b>	<b>116 116</b>

c) Majetek, jehož tržní ocenění je větší než jeho ocenění v účetnictví:

Soubor movitých věcí je v pojistné smlouvě oceněn kvalifikovaným odhadem ve výši 390 mil.CZK. Jedná se o stroje, zařízení, inventář a drobné užívané předměty (dlouhodobý hmotný majetek účtovaný v rámci syntetického účtu 022). Účetní hodnota tohoto majetku dle ČÚS činí k 31.12.2009 314 mil. CZK.

#### 5. Vlastní kapitál

Vlastní kapitál	Rok 2009 v tis. CZK	Rok 2008 v tis. CZK	Změna
Základní kapitál	146 772	146 772	0
Fondy	-234	-4 744	4 510
z toho: Ostatní kapitálové fondy	173	173	0
Fond ze zajištění kurz. rizika	-407	-4 917	4 510
Zákonný rezervní fond	2 194	2 194	0
Výsledek hospodaření minulých let	-6 268	-8 445	2 177
HV běžného účetního období	1 558	2 176	-618
<b>Celkem</b>	<b>144 022</b>	<b>137 953</b>	<b>6 069</b>

## Rozdělení hospodářského výsledku běžného účetního období za rok 2008 (resp. 2007)

<b>Struktura</b>	<b>Rok 2008 v tis. CZK</b>	<b>Rok 2007 v tis. CZK</b>
<i>Rozdělení hospodářského výsledku valnou hromadou</i>		
Hospodářský výsledek běžného účetního období dle IFRS	- 2 605	11 353
Zvýšení nerozděleného zisku z minulých let	- 2 605	10 785
Zákonný příděl do rezervního fondu		568

Pozn. Společnost měla jako emitent obchodovatelných cenných papírů povinnost vykazovat údaje dle mezinárodních účetních standardů IAS/IFRS. V roce 2009 byly cenné papíry z důvodu malé obchodovatelnosti vyloučeny z emise cenných papírů v RM – SYSTÉM a.s. a od 1.1.2009 vykazuje společnost údaje pouze podle českých účetních předpisů. V roce 2008 (resp. i v roce 2007) se tedy jednalo se rozdělení hospodářského výsledku vykázaného podle mezinárodních účetních standardů IAS/IFRS.

Na základě povinnosti vést i nadále účetnictví dle českých účetních předpisů, viz pokyn MF č. D-295, byly v jednotlivých letech vykazovány hospodářské výsledky i v této metodice.

Rozdíly do hospodářských výsledků vykázaných dle IAS/IFRS sice nebyly schvalovány na valných hromadách a ani nebyly rozdělovány, ale upravovaly dle povahy nerozdělené výsledky hospodaření vedené dle ČÚS.

Po transformaci účetnictví z IAS/IFRS na účetnictví vedené dle českých účetních standardů vykazuje toto účetnictví na jedné straně neuhrazenou ztrátu minulých let ve výši 31.827.210,55 Kč a na druhé nerozdělený zisk ve výši 25.559.131,41 Kč.

Valné hromadě budou předloženy ke schválení tyto návrhy:

A) Vypořádání výsledků minulých let vzniklých z rozdílných metod účtování, jehož výsledkem bude neuhrazená ztráta minulých let ve výši 6 268 079,14 Kč

B) Návrh na rozdělení hospodářského výsledku za rok 2009 ve výši 1 558 446,92 Kč

### Návrh na rozdělení hospodářského výsledku za rok 2009 ve výši **+1 558 446,92**

- zákonný příděl do rezervního fondu ve výši 78 000,- CZK (min. 5% z hospodářského výsledku běžného účetního období)
- snížení neuhrazené ztráty 1 480 446,92 CZK

### Struktura základního kapitálu

- ♦ 146 772 akcií na majitele, nominální hodnota 146 772 000,- CZK

Všechny akcie mají nominální hodnotu 1 000,- CZK, celkem činí základní kapitál 146 772 tis. CZK a je splacen v celé výši.

## **6. Cizí zdroje**

### *a) Rezervy*

	<b>Stav k 31.12.2009 v tis. CZK</b>	<b>Stav k 31.12.2008 v tis. CZK</b>
Rezervy podle zvláštních předpisů	1 730	12 387
Ostatní rezervy	3 913	4 775
<b>Celkem</b>	<b>5 643</b>	<b>17 162</b>



## Tvorba a čerpání rezerv

Rok 2009

Druh rezervy	Stav k 1.1.2009 v tis. CZK	Tvorba v r. 2009 v tis. CZK	Čerpání v r. 2009 v tis. CZK	Stav k 31.12.2009 v tis. CZK
Rezerva na opravu hmotného majetku	12 387	0	10 657	1 730
Rezerva na dovolenou	4 416	3 062	3 886	3 592
Provize	359	271	360	270
Rezerva na soc. a zdr. pojištění k nevyplac. mzdám	0	51	0	51
<b>Celkem</b>	<b>17 162</b>	<b>3 384</b>	<b>14 903</b>	<b>5 643</b>

O rezervě na opravy hmotného majetku nebylo v minulých letech v účetních závěrkách sestavených dle mezinárodních účetních standardů IAS/IFRS účtováno (nebyly zveřejňovány), byly však uplatňovány v základu daně z příjmu.

Čerpání rezerv na opravu hmotného majetku v objemu uvedeném v tabulce jde z velké části (10,4 mil. CZK) na vrub rozpuštění těchto rezerv. Představenstvo společnosti v průběhu roku 2009 rozhodlo, že část plánovaných oprav bude z důvodu nedostatku finančních prostředků vyvolaných celosvětovou finanční krizí odložena a související rezervy rozpuštěny.

Pozn. Rezerva na soc. a zdr. pojištění k nevyplaceným mzdám byla vytvořena z důvodu rozhodnutí o přesunutí výplatního termínu uvedených mezd do roku 2010. Tyto prémie jsou vázány na stanovené úkoly, které se týkaly roku 2009, kam nákladově patří.

Rok 2008

Druh rezervy	Stav k 1.1.2008 v tis. CZK	Tvorba v r. 2008 v tis. CZK	Čerpání v r. 2008 v tis. CZK	Stav k 31.12.2008 v tis. CZK
Rezerva na opravu hmotného majetku	15 000	2 575	5 188	12 387
Rezerva na dovolenou	4 117	299	0	4 416
Provize	372	359	372	359
Rezerva na soc. a zdr. pojištění k nevyplac. mzdám	1 050	0	1 050	0
<b>Celkem</b>	<b>20 539</b>	<b>3 233</b>	<b>6 610</b>	<b>17 162</b>

Pozn. Rezerva na soc. a zdr. pojištění k nevyplaceným mzdám byla vytvořena z důvodu rozhodnutí o přesunutí výplatního termínu uvedených mezd do roku 2008. Tyto prémie jsou vázány na stanovené úkoly, které se týkaly roku 2007, kam nákladově patří. Uvedená rezerva byla v roce 2008 v celé své výši rozpuštěna, protože pominuly důvody pro její existenci.

Rezerva na nevyčerpanou dovolenou byla vytvořena z důvodu značného nárůstu nevyčerpaných dnů dovolené, na které vznikl zaměstnancům nárok v r. 2008 (resp. 2007). Provozní důvody, kdy zvýšený objem zakázek vyžadoval značný nárůst pracovní doby, neumožnily zaměstnavateli určit zaměstnancům čerpání celého nároku dovolené (tj. 25 dnů). Tento budoucí náklad, který není pokryt výkony, je kompenzován rezervou, jejíž výše odpovídá náhradě mzdy a počtu dnů, které nebyly z nároku roku 2008 vyčerpany

### b) Dlouhodobé závazky

#### Odložená daň

Název účtu	K 31.12.2009 v tis. CZK	K 31.12.2008 v tis. CZK
Opravná pol. k mat. pro odloženou daň	930	1 958
Opravná pol. k NV pro odloženou daň	108	1 604

<b>Název účtu</b>	<b>K 31.12.2009 v tis. CZK</b>	<b>K 31.12.2008 v tis. CZK</b>
Opravná pol. k HV pro odloženou daň	2 693	4 658
Opravná pol. ke zboží pro odloženou daň	267	264
Nedaň.opravn.pol.k pohl.pro odloženou daň	825	1 426
Rezerva na provizi	271	360
Rezerva na dovolenou a přísluř. pojištění	3 643	4 416
Rozdíl mezi ZC daň. a účet. u DNM	-331	-124
Rozdíl mezi ZC daň. a účet. u DM - ZP	-35 862	-43 265
Rozdíl mezi ZC daň.a účet.u DM-výdej.	2	2
Základ odložené daně	-27 454	-28 701
Sazba daně v procentech	19	20
<b>Odložená daň</b>	<b>-5 216</b>	<b>-5 740</b>

Pozn. Se znaménkem – se jedná o odložený daňový závazek, se znaménkem + pak o odloženou daňovou pohledávku

### c) *Krátkodobé závazky*

<b>Krátkodobé závazky</b>	<b>Stav k 31.12.2009 v tis. CZK</b>	<b>Stav k 31.12.2008 v tis. CZK</b>
Závazky z obchodních vztahů	22 520	13 416
Závazky k zaměstnancům	10 149	12 404
Závazky ze sociálního zabezpečení a zdravotního pojištění	5 139	5 272
Stát – daňové závazky a dotace	1 117	1 256
Krátkodobé přijaté zálohy	200	89
Dohadné účty pasivní	606	308
Jiné závazky	522	6 303
<b>Celkem</b>	<b>40 253</b>	<b>39 048</b>

### Závazky z obchodních vztahů

<b>Závazky z obchodních vztahů</b>	<b>Stav k 31.12.2009 v tis. CZK</b>	<b>Stav k 31.12.2008 v tis. CZK</b>
Závazky z obchodních vztahů celkem	22 520	13 416
Závazky ve lhůtě splatnosti	12 586	13 416
Závazky po lhůtě splatnosti	9 934	0
z toho: do 30 dnů po spl.	9 384	0
31 – 60 dnů po spl.	350	0
61 – 90 dnů po spl.	161	0
91 – 180 dnů po spl.	0	0
nad 180 dnů po spl.	39	0
Závazky po lhůtě splatnosti delší než 5 let	-	-
Závazky k podnikům ve skupině	-	-

### Závazky vůči zaměstnancům

<b>Závazky vůči zam-cům</b>	<b>Stav k 31.12.2009 v tis. CZK</b>	<b>Stav k 31.12.2008 v tis. CZK</b>
Mzdové závazky	10 149	12 404
<b>Celkem</b>	<b>10 149</b>	<b>12 404</b>

Veškeré závazky vůči zaměstnancům jsou k rozvahovému dni ve lhůtě splatnosti, byly uhrazeny počátkem roku 2010 (resp.2009) rovněž ve lhůtě splatnosti.

### Závazky ze sociálního zabezpečení a zdravotního pojištění

<b>Závazky ze soc.zabezpečení a zdr.poj.</b>	<b>Stav k 31.12.2009 v tis. CZK</b>	<b>Stav k 31.12.2008 v tis. CZK</b>
Zdravotní pojištění	1 611	1 665
Sociální zabezpečení	3 528	3 607
<b>Celkem</b>	<b>5 139</b>	<b>5 272</b>

Veškeré závazky ze sociálního zabezpečení a zdravotního pojištění jsou k rozvahovému dni ve lhůtě splatnosti, byly uhrazeny v lednu roku 2010 (resp. 2009) rovněž ve lhůtě splatnosti.

### Daňové závazky

<b>Stát – daňové závazky a dotace</b>	<b>Stav k 31.12.2009 v tis. CZK</b>	<b>Stav k 31.12.2008 v tis. CZK</b>
Daň z příjmu FO – zaměstnanci	1 075	1 239
Ostatní nepřímé daně	42	17
<b>Celkem</b>	<b>1 117</b>	<b>1 256</b>

Veškeré daňové závazky jsou ve lhůtě splatnosti, byly uhrazeny v lednu roku 2009 (resp. v lednu roku 2008) rovněž ve lhůtě splatnosti.

### Krátkodobé přijaté zálohy

<b>Přijaté zálohy k fakturám</b>	<b>Stav k 31.12.2009 v tis. CZK</b>	<b>Stav k 31.12.2008 v tis. CZK</b>
Faktury v CZK	0	71
Faktury v EUR	200	18
<b>Celkem</b>	<b>200</b>	<b>89</b>

### Dohadné účty pasivní

	<b>Stav k 31.12.2009 v tis. CZK</b>	<b>Stav k 31.12.2008 v tis. CZK</b>
<b>Dohadné účty pasivní</b>		
Nevyfakturované dodávky	443	303
Ostatní	163	5
<b>Celkem</b>	<b>606</b>	<b>308</b>

V položce ostatní (rok 2009) je zúčtována nevyplacená roční odměna vedoucím zaměstnancům

### Jiné závazky

<b>Jiné závazky</b>	<b>Stav k 31.12.2009 v tis. CZK</b>	<b>Stav k 31.12.2008 v tis. CZK</b>
Pevné term.operace	407	6 182
Ostatní	115	121
<b>Celkem</b>	<b>522</b>	<b>6 303</b>

V položce "Jiné závazky" jsou obsaženy závazky z pevných termínových operací. Jedná se o stanovení reálné hodnoty obchodů s finančními nástroji (opce, forwardy, ap.) se sjednanou splatností kratší než 1 rok.

#### *d) Bankovní úvěry*

##### *Rok 2009*

<b>Druh úvěru</b>	<b>Celkem k 31.12.2009</b>	<b>Krátkodobý úvěr</b>	<b>Dlouhodobý úvěr</b>
Úvěr ČSOB - kontokorentní účet v CZK	11 178	11 178	0

Druh úvěru	Celkem k 31.12.2009	Krátkodobý úvěr	Dlouhodobý úvěr
Úvěr UNICR – kontokorentní účet v CZK	31 350	31 350	0
Úvěr KB na investice v CZK	4 468	2 932	1 536
Úvěr ČSOB revolvingový v CZK	25 000	0	25 000
Úvěr ČSOB na rekonstrukci topení v CZK	3 060	1 313	1 747
Úvěr ČSOB na rekonstrukci obj.B	1 800	600	1 200
<b>Celkem</b>	<b>76 856</b>	<b>47 373</b>	<b>29 483</b>

Rok 2008

Druh úvěru	Celkem k 31.12.2008	Krátkodobý úvěr	Dlouhodobý úvěr
Úvěr ČSOB - kontokorentní účet v CZK	14 800	14 800	0
Úvěr UNICR – kontokorentní účet v CZK	33 597	33 597	0
Úvěr KB na investice v CZK	10 000	5 532	4 468
Úvěr ČSOB revolvingový v CZK	25 000	0	25 000
Úvěr ČSOB na rekonstrukci topení v CZK	4 372	1 313	3 059
Úvěr ČSOB na rekonstrukci obj. B	2 400	600	1 800
<b>Celkem</b>	<b>90 169</b>	<b>55 842</b>	<b>34 327</b>

Pozn.

Úvěr ČSOB na rekonstrukci topení, úvěr ČSOB na rekonstrukci objektu B a úvěr KB na investice v CZK jsou sjednány jako dlouhodobé úvěry. Podle zásad sestavování účetních výkazů je však část splatná do 1 roku klasifikována jako krátkodobý úvěr. Část splatná nad 1 rok od rozvahového dne je pak součástí dlouhodobých úvěrů.

- Úvěr ČSOB - kontokorentní účet v CZK je kryt zástavní smlouvou na nemovitosti, pohledávky, zásoby a blankosměnky. Úroková sazba k 31.12.2009 1,98% (výpočet O/N PRIBOR + 1,5%) Úroková sazba k 31.12.2008 2,59% (výpočet O/N PRIBOR + 1,2%).
- Úvěr UniCredit Bank – kontokorentní účet v CZK je kryt zástavní smlouvou na nemovitosti a pohledávky. Úroková sazba k 31.12.2009 2,1% ((výpočet 1T PRIBOR + 1%), úroková sazba k 31.12.2008 3,42% (výpočet 1T PRIBOR + 1%).
- Úvěr KB na investice je kryt zástavní smlouvou na technologie hrazené z úvěru a strojní zařízení (hydraulické lisy v pořizovací hodnotě 4,6 mil. CZK). Úroková sazba k 31.12.2009 2,52% (výpočet 6M PRIBOR + 0,7%), úroková sazba k 31.12.2008 4,45% (výpočet 6M PRIBOR + 0,7%).
- Úvěr ČSOB revolvingový v CZK je jištěn zástavní smlouvou na nemovitosti, pohledávky, zásoby a blankosměnky . Úroková sazba k 31.12.2009 2,69% (výpočet 1M PRIBOR + 1,4%), úroková sazba k 31.12.2008 4,06% (výpočet 1M PRIBOR + 0,85%).
- Úvěr ČSOB na rekonstrukci topení v CZK je jištěn zástavní smlouvou na pohledávky a movité věci (Automat dlouhotočný DECO, navíječka STATOMAT v pořizovací hodnotě 9,1 mil. CZK). Úroková sazba k 31.12.2009 3,54% (výpočet 3M PRIBOR + 0,2%), úroková sazba k 31.12.2008 4,33% (výpočet 3M PRIBOR + 0,7%).
- Úvěr ČSOB na rekonstrukci objektu "B" je jištěn zástavní smlouvou na pohledávky a movité věci (soustružnické centrum MAZAK QT v pořizovací hodnotě 4,9 mil. CZK). Úroková sazba k 31.12.2009 3,54% (výpočet 3M PRIBOR + 0,2%), úroková sazba k 31.12.2008 4,33% (výpočet 3M PRIBOR + 0,7%).

Celkový podíl cizích zdrojů na celkových zdrojích společnosti činil k 31.12.2009 47,05% k 31.12.2008 52,44%. Další závazky evidované mimo účetnictví nebyly zjištěny.

## 7. Provozní výnosy

Druh výnosu	Rok 2009 v tis.CZK	Rok 2008 v tis.CZK
Tržby za prodej zboží	728	854
Tržby za prodej vlastních výrobků a služeb	287 364	393 297
Změna stavu zásob	-6 420	705
Aktivace	6 612	8 136
Tržby z prodeje dlouh. majetku a materiálu	2 687	5 521
Ostatní	4 022	22 810
<b>Celkem</b>	<b>294 993</b>	<b>431 323</b>

Rozdělení tržeb za vlastní výrobky, služby a zboží dle teritorií a ekonomických činností v tis. CZK

Činnost	Tuzemsko v r. 2009	Vývoz v r. 2009	Celkem v r. 2009	Tuzemsko v r. 2008	Vývoz v r. 2008	Celkem v r. 2008
Výroba el.strojů a přístrojů	63 810	107 270	171 080	86 915	158 396	245 311
Práce výrobní povahy (ebm)	0	96 687	96 687	0	124 000	124 000
Nástrojářství	1 587	5 951	7 538	1 879	6 303	8 182
Ostatní činnosti	7 571	5 216	12 787	7 373	9 285	16 658
<b>Celkem</b>	<b>72 968</b>	<b>215 124</b>	<b>288 092</b>	<b>96 167</b>	<b>297 984</b>	<b>394 151</b>

Tržby z prodeje dlouhodobého majetku a materiálu

Tržby z prodeje dlouh. majetku a materiálu	Rok 2009 v tis. CZK	Rok 2008 v tis. CZK
Materiál, obaly, šrot	2 647	5 216
Dlouhodobý majetek	40	305
<b>Celkem</b>	<b>2 687</b>	<b>5 521</b>

Ostatní provozní výnosy

Ostatní provozní výnosy	Rok 2009 v tis. CZK	Rok 2008 v tis. CZK
Postoupení pohledávek ČSOB	0	18 687
Dotace na náklady výzkumu a vývoje	2 469	3 132
Dotace na školení – ÚP	942	0
Jiné	611	991
<b>Celkem</b>	<b>4 022</b>	<b>22 810</b>

## 8. Provozní náklady

Druh nákladů	Rok 2009 v tis. CZK	Rok 2008 v tis.CZK
Náklady na prodej zboží	393	370
Spotřeba materiálu	75 562	121 760
Spotřeba energie	13 358	13 705
Služby	33 703	47 619
Osobní náklady	154 463	203 759
Daně a poplatky	174	165
Odpisy dlouhodobého majetku	11 337	15 347

<b>Druh nákladů</b>	<b>Rok 2009 v tis. CZK</b>	<b>Rok 2008 v tis.CZK</b>
Zůstatková cena dlouh. majetku a materiálu	2 818	5 458
Změna stavu rezerv a opravných položek	-16 206	- 1 549
Ostatní provozní náklady	5 289	23 178
<b>Celkem provozní náklady</b>	<b>280 891</b>	<b>429 812</b>

#### Služby

<b>Služby</b>	<b>Rok 2009 v tis. CZK</b>	<b>Rok 2008 v tis.CZK</b>
Přepravné našich výrobků	8 637	10 931
Nájemné	7 526	9 748
Opravy a udržování	887	5 041
Náklady na odbyt	4 041	6 128
Zpracování materiálu	4 984	6 649
Ostatní nemat. služby	7 628	9 122
<b>Celkem</b>	<b>33 703</b>	<b>47 619</b>

#### Osobní náklady

<b>Osobní náklady</b>	<b>Rok 2009 v tis.CZK</b>	<b>Rok 2008 v tis.CZK</b>
Mzdové náklady	115 378	143 574
Odměny členům orgánů společnosti	965	1 128
Zdravotní a soc. pojištění	34 780	50 137
Zákonné sociální náklady	2 212	7 117
Ostatní sociální náklady	1 128	1 803
<b>Celkem</b>	<b>154 463</b>	<b>203 759</b>

#### Odpisy dlouhodobého majetku

<b>Odpisy</b>	<b>Rok 2009 v tis.CZK</b>	<b>Rok 2008 v tis.CZK</b>
Hmotný majetek	11 085	14 346
z toho: speciální náradí	1 359	4 456
ostatní majetek	9 726	9 890
Nehmotný majetek	252	1 001
<b>Celkem</b>	<b>11 337</b>	<b>15 347</b>

Z uvedené tabulky je patrné, že došlo ke snížení odpisů o cca 3,3 mil. CZK u hmotného majetku. Zde se jednalo o přehodnocení odpisové politiky u položky speciální náradí. V důsledku nižší zakázkové náplně z důvodu probíhající celosvětové hospodářské krize bylo shledáno opodstatněným krokem prodloužení doby použitelnosti tohoto druhu majetku, což se projevilo ve výše uvedených číslech. V r. 2009 bylo toto rozhodnutí podpořeno snížením směnnosti a zkrácením pracovní doby po značnou část roku. K podobnému kroku společnost přistoupila i v případě nehmotného majetku, zde není ten rozdíl tak markantní.

#### Změna stavu rezerv a opravných položek

<b>Zůstatková cena</b>	<b>Rok 2009 v tis.CZK</b>	<b>Rok 2008 v tis.CZK</b>
Zákonné rezervy (oprava HM)	-10 657	-2 613
Ostatní rezervy	-862	-764

<b>Zůstatková cena</b>	<b>Rok 2009 v tis.CZK</b>	<b>Rok 2008 v tis.CZK</b>
Zák. opravné položky pohledávkám	399	-1 137
Úč. opravné položky k zásobám	-4 486	1 933
Úč. opravné položky k pohledávkám	-600	1 032
<b>Celkem</b>	<b>-16 206</b>	<b>-1 549</b>

Více o rezervách v kap. 6. Cizí zdroje, bod a) Rezervy  
Rozpuštění opravných položek k zásobám v roce 2009 koresponduje s požadavkem na snížení nákladů na skladování nepotřebných zásob (došlo k vyřazení těchto zásob)

#### Ostatní provozní náklady

<b>Ostatní provozní náklady</b>	<b>Rok 2009 v tis.CZK</b>	<b>Rok 2008 v tis.CZK</b>
Odpis postoupených pohledávek ČSOB	0	18 863
Vyřazení nepotř. zásob	2 334	0
Pojištění majetku a odpovědnosti	2 251	2 506
Odpis nedobytných pohledávek	523	1 277
Jiné	181	532
<b>Celkem</b>	<b>5 289</b>	<b>23 178</b>

### **9. Finanční výnosy**

<b>Finanční výnosy</b>	<b>Rok 2009 v tis.CZK</b>	<b>Rok 2008 v tis.CZK</b>
Výnosové úroky	5	48
Ostatní finanční výnosy	3 370	10 787
<b>Celkem</b>	<b>3 375</b>	<b>10 835</b>

Výnosové úroky - jedná se o připsané úroky ze zůstatků běžných účtů.

#### Ostatní finanční výnosy

<b>Ostatní finanční výnosy</b>	<b>Rok 2009 v tis.CZK</b>	<b>Rok 2008 v tis.CZK</b>
Kurz. zisky z faktur a přepočtu majetku a závazků	3 127	4 008
Kurz. zisky z deriv. obchodů	228	6 706
Jiné	15	73
<b>Celkem</b>	<b>3 370</b>	<b>10 787</b>

### **10. Finanční náklady**

<b>Finanční náklady</b>	<b>Rok 2009 v tis.CZK</b>	<b>Rok 2008 v tis.CZK</b>
Nákladové úroky	2 682	4 288
Ostatní finanční náklady	13 746	6 695
<b>Celkem</b>	<b>16 428</b>	<b>10 983</b>

Nákladové úroky - jedná se o úroky z úvěrů placené bankám.

#### Ostatní finanční náklady

<b>Ostatní finanční náklady</b>	<b>Rok 2009 v tis.CZK</b>	<b>Rok 2008 v tis.CZK</b>
Kurz. ztráty z faktur a přepočtu majetku a závazků	3 163	2 103

<b>Ostatní finanční náklady</b>	<b>Rok 2009 v tis.CZK</b>	<b>Rok 2008 v tis.CZK</b>
Kurz. ztráty z deriv. obchodů	9 719	3 628
Bank.poplatky, skonta	864	964
<b>Celkem</b>	<b>13 746</b>	<b>6 695</b>

### **11. Daň z příjmu**

<b>Daň z příjmu</b>	<b>Rok 2009 v tis.CZK</b>	<b>Rok 2008 v tis.CZK</b>
Daň z příjmu splatná	15	82
Odložená daň z příjmu	-524	-895
<b>Celkem</b>	<b>-509</b>	<b>-813</b>

### **12. Celkové výdaje na výzkum a vývoj**

<b>Výdaje na výzkum a vývoj</b>	<b>Rok 2009 v tis.CZK</b>	<b>Rok 2008 v tis. CZK</b>
Neinvestiční výdaje	7 974	12 079
Pořízení dlouhodobého majetku na výzkum a vývoj	0	232
Čerpání dotace na výzkum a vývoj	-2 469	-3 234
<b>Celkové výdaje</b>	<b>5 505</b>	<b>9 077</b>

### **13. Události po rozvahovém dnu**

Změny ve statutárních orgánech – představenstvo:

Ing. Otto Daněk – předseda představenstva, den zániku funkce i členství 27.1.2010

Ing. Otto Daněk – předseda představenstva, den vzniku funkce i členství 27.1.2010

Jaroslav Chmelař – místopředseda představenstva, den zániku funkce i členství 27.1.2010

Jaroslav Chmelař - místopředseda představenstva, den vzniku funkce i členství 27.1.2010

Ing. Ivana Čimerová – členka představenstva, den zániku členství 27.1.2010

Ing. Ivana Čimerová – členka představenstva, den vzniku členství 27.1.2010

Ing. Josef Kůst – člen představenstva, den zániku členství 27.1.2010

Ing. Josef Kůst – člen představenstva, den vzniku členství 27.1.2010

Výše popsané změny vyplývají ze skutečnosti, že dosavadním členům představenstva uplynulo tříleté funkční období. Na zasedání dozorčí rady bylo zvoleno představenstvo, které od tohoto data pracuje v následujícím složení:

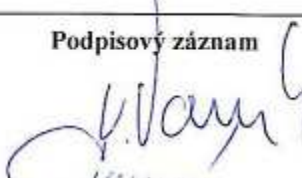
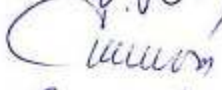
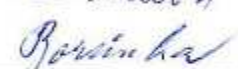
Ing. Otto Daněk – předseda představenstva

Jaroslav Chmelař – místopředseda představenstva

Ing. Ivana Čimerová – členka představenstva

Ing. Josef Kůst – člen představenstva

*Datum sestavení účetní závěrky: 26.4.2010*

<b>Osoba</b>	<b>Funkce</b>	<b>Podpisový záznam</b>
Ing. Otto Daněk	předseda představenstva	
Ing. Ivana Čimerová	členka představenstva a osoba zodpovědná za účetnictví	
Zdeněk Borůvka	osoba zodpovědná za účetní závěrku	

Zpracoval: Ing. Jaromír Koukola



# 10. Zpráva auditora o ověřování účetní závěrky za účetní období roku 2009



## ZPRÁVA NEZÁVISLÉHO AUDITORA

### o ověření účetní závěrky společnosti ATAS elektromotory Náchod a. s. za rok 2009

Ověřili jsme přiloženou účetní závěrku společnosti ATAS elektromotory Náchod a. s., tj. rozvahu k 31. 12. 2009, výkaz zisku a ztráty a přehled o peněžních tocích za období od 1. 1. 2009 do 31. 12. 2009 a přílohu této účetní závěrky, včetně popisu použitých významných účetních metod. Údaje o společnosti jsou uvedeny v bodě I. přílohy této účetní závěrky.

#### Odpovědnost statutárního orgánu účetní jednotky za účetní závěrku

Za sestavení účetní závěrky podávající věrný a poctivý obraz v souladu s českými účetními předpisy odpovídá statutární orgán ověřované společnosti. Součástí této odpovědnosti je navrhnout, zavést a zajistit vnitřní kontroly nad sestavováním a věrným zobrazením účetní závěrky tak, aby neobsahovala významné nesprávnosti způsobené podvodem nebo chybou, zvolit a uplatňovat vhodné účetní metody a provádět dané situaci přiměřené účetní odhady.

#### Odpovědnost auditora

Naši úlohou je vydat na základě provedeného auditu výrok k této účetní závěrce. Audit jsme provedli v souladu se zákonem o auditorech a Mezinárodními auditorskými standardy a souvisejícími aplikačními doložkami Komory auditorů České republiky. V souladu s těmito předpisy jsme povinni dodržovat etické normy a naplánovat a provést audit tak, abychom získali přiměřenou jistotu, že účetní závěrka neobsahuje významné nesprávnosti.

Audit zahrnuje provedení auditorských postupů, jejichž cílem je získat důkazní informace o částkách a skutečnostech uvedených v účetní závěrce. Výběr auditorských postupů závisí na úsudku auditora, včetně posouzení rizik, že účetní závěrka obsahuje významné nesprávnosti způsobené podvodem nebo chybou. Při posuzování těchto rizik auditor přihlídně k vnitřním kontrolám, které jsou relevantní pro sestavení a věrné zobrazení účetní závěrky. Cílem posouzení vnitřních kontrol je navrhnout vhodné auditorské postupy, nikoli vyjádřit se k účinnosti vnitřních kontrol. Audit též zahrnuje posouzení vhodnosti použitých účetních metod, přiměřenosti účetních odhadů provedených vedením i posouzení celkové prezentace účetní závěrky.

Domníváme se, že získané důkazní informace tvoří dostatečný a vhodný základ pro vyjádření našeho výroku:

#### Výrok auditora

Podle našeho názoru účetní závěrka podává věrný a poctivý obraz aktiv a pasiv společnosti ATAS elektromotory Náchod a. s. k 31. 12. 2009 a nákladů, výnosů a výsledku jejího hospodaření a peněžních toků za rok 2009 v souladu s českými účetními předpisy.

Pardubice 26. 4. 2010

  
Ing. Jiří Komárek  
statutární auditor,  
auditorské oprávnění č. 1281



  
Ing. Anežka Vojtěchová  
jednatelka společnosti  
auditorské oprávnění č. 003

Tento výtisk je zpracován pouze pro potřebu zařazení do výroční zprávy.

## **11. Zpráva o vztazích mezi ovládající a ovládanou osobou a o vztazích mezi ovládanou osobou a ostatními osobami ovládanými stejnou ovládající osobou za rok 2009**

Společnost ATAS elektromotory Náchod a.s. nebyla v průběhu roku 2009 v postavení ovládané osoby ve smyslu § 66a, odst.2, zákona č.513/1991 Sb. ve znění pozdějších předpisů

## 12. Údaje o osobách odpovědných za výroční zprávu a ověření účetní závěrky za rok 2009

Prohlašujeme, že při vynaložení veškeré přiměřené péče na zajištění podkladů pro uvedenou výroční zprávu podle našeho nejlepšího vědomí jsou údaje uvedené v tomto dokumentu správné a nebyly v něm zamlčeny žádné skutečnosti, které by mohly změnit význam této výroční zprávy



.....  
Ing. Otto Daněk  
předseda představenstva  
Vančurova 2007, Náchod



.....  
Ing. Ivana Čimerová  
členka představenstva  
Kostelecká 1830, Náchod

Osoby zodpovědné za ověření účetní závěrky za poslední tři účetní období :

	2007		2008		2009	
Název firmy	AV AUDITING, spol. s r.o.	AV AUDITING, spol. s r.o.	AV AUDITING, spol. s r.o.	AV AUDITING, spol. s r.o.	AV AUDITING, spol. s r.o.	AV AUDITING, spol. s r.o.
Jméno, příjmení	Ing. Anežka Vojtěchová	Ing. Jiří Komárek	Ing. Anežka Vojtěchová	Ing. Jiří Komárek	Ing. Anežka Vojtěchová	Ing. Jiří Komárek
Sídlo	Tolarova 317 533 51 Pardubice	Tolarova 317 533 51 Pardubice	Tolarova 317 533 51 Pardubice	Tolarova 317 533 51 Pardubice	Tolarova 317 533 51 Pardubice	Tolarova 317 533 51 Pardubice
IČO	49285220	49285220	49285220	49285220	49285220	49285220
Osvědčení KAČR č.	0274	1281	0274	1281	0274	1281

# 13. Zpráva auditora o ověřování výroční zprávy za účetní období roku 2009

**AV-AUDITING spol. s r. o., Tolarova 317, Pardubice 533 51**

Nezávislá členská firma Moore Stephens International Limited

Oprávnění Komory auditorů ČR č. 003, IČO 492 85 220

Osvědčení Komory daňových poradců o evidenci v seznamu právnických osob  
Obchodní rejstřík vedený Krajským soudem v Hradci Králové, oddíl C, vložka 4404

## ZPRÁVA NEZÁVISLÉHO AUDITORA o ověření výroční zprávy za rok 2009

### Ověření výroční zprávy

Ověřili jsme účetní závěrku společnosti ATAS elektromotory Náchod a. s. (zpráva nezávislého auditora z 26. 4. 2010).

Ověřili jsme též soulad výroční zprávy společnosti ATAS elektromotory Náchod a. s., s výše uvedenou účetní závěrkou. Za úplnost výroční zprávy je zodpovědný statutární orgán společnosti. Naším úkolem je vydat na základě provedeného ověření stanovisko o souladu výroční zprávy s účetní závěrkou.

Ověření jsme provedli v souladu s Mezinárodními auditorskými standardy a souvisejícími aplikačními doložkami Komory auditorů České republiky. Tyto standardy vyžadují, aby auditor naplánoval a provedl ověření tak, aby získal přiměřenou jistotu, že informace obsažené ve výroční zprávě, které popisují skutečnosti, jež jsou též předmětem zobrazení v účetní závěrce, jsou ve všech významných ohledech v souladu s příslušnou účetní závěrkou. Jsme přesvědčeni, že provedené ověření poskytuje přiměřený podklad pro vyjádření našeho výroku:

### Výrok auditora

**Podle našeho názoru jsou informace obsažené ve výroční zprávě společnosti ATAS elektromotory Náchod a. s., k 31. 12. 2009 ve všech významných ohledech v souladu s ověřenou účetní závěrkou.**

Společnost ATAS elektromotory Náchod a. s., není ovládanou osobou ve smyslu § 66a) obchodního zákoníku č. 513/1991 Sb. v platném znění. Součástí Výroční zprávy proto není zpráva o vztazích mezi propojenými osobami.

Pardubice dne 26. 4. 2010



  
**Ing. Jiří Komárek**  
statutární auditor,  
auditorské oprávnění č. 1281

  
**Ing. Anežka Vojtěchová**  
jednatelka společnosti  
auditorské oprávnění č. 003