



ATAS elektromotory Náchod a.s.

pohyb je náš život

POLOLETNÍ ZPRÁVA 2006



Pololetní zpráva byla vytvořena v souladu s požadavky IAS a IFRS

**ATAS elektromotory Náchod a.s.
Bratří Čapků 722, 547 30 Náchod
IČ: 45534543, DIČ : CZ45534543
zapsáno u Krajského soudu v Hradci Králové, oddíl B, vložka 603**

Předkládá: Představenstvo společnosti

V Náchodě, dne 30.8.2006

Obsah

1.	Základní údaje o společnosti	3
2.	Předmět podnikání	6
3.	Profil společnosti	7
4.	Statutární, kontrolní a řídicí orgány k 30.6.2006	8
5.	Hlavní výsledky prvního pololetí roku 2006	12
6.	Zpráva představenstva o podnikatelské činnosti a o stavu majetku za první pololetí roku 2006	17
7.	Údaje o osobách odpovědných za pololetní zprávu za první pololetí roku 2006	24

1. Základní údaje o společnosti

Obchodní firma	ATAS elektromotory Náchod a.s.
Sídlo	Bratří Čapků 722, Náchod
PSC	547 30
Identifikační číslo	45534543
Daňové identifikační číslo	CZ45534543
Právní forma	akciová společnost
Založení společnosti	Akciová společnost byla založena jednorázově Fondem národního majetku České republiky jako jediným zakladatelem na základě zakladatelské listiny ze dne 24.4.1992 ve formě notářského zápisu. Společnost založena na dobu neurčitou.
Datum vzniku	1.5.1992
Zápis v obchodním rejstříku	Krajský soud v Hradci Králové, oddíl B, vložka 603
Místo, na kterých jsou k nahlédnutí veškeré dokumenty a materiály uváděné v pololetní zprávě emitenta	sídlo společnosti
Uložení pololetní zprávy	ve formě brožury v sídle společnosti, u dalších subjektů - povinnost dle zákona č.256/2004 Sb., na www stránkách http://www.atas.cz v sekci O Firmě, Výroční zprávy
Internetová adresa	http://www.atas.cz
Účast českých a zahr. osob na podnikání společnosti	viz. str. 4
Účast společnosti na podnikání českých a zahr.osob	Není
Osoby, které emitenta ovládají nebo by jej mohly ovládat	Nejsou
Postavení společnosti ve skupině majetkově vzájemně propojených osob	Není
Druh cenného papíru	akcie
Forma	na majitele
Celkový objem	146 772 000,- Kč
Počet kusů	146 772 ks
Jmenovitá hodnota	1 000,- Kč
Podoba	zaknihované
ISIN	CS0005028257

Akcie, které nezakládají podíl na základním kapitálu: Nejsou.

Způsob převodu cenných papírů: K převodu akcií dochází registrací převodu v zákonem stanovené evidenci na základě příkazu k registraci převodu (§ 21 z.č. 591/1992 Sb., o cenných papírech v platném znění). Akcie na majitele je neomezeně převoditelná.

Způsob zdaňování výnosů: Výnos je zdaňován podle zákona ČNR č. 586/1992 Sb. o daních z příjmu ve znění pozdějších předpisů. Daň se vybírá srážkou při výplatě dividend.

Názvy veřejných trhů, na kterých byla emise cenných papírů přijata k obchodování : Burza cenných papírů Praha, a.s.; RM-systém, a.s. V současné době je emise cenných papírů k dispozici k obchodování v RM-systém, a.s.

Společnost nemá uzavřenu smlouvu s bankou nebo jinou k tomu oprávněnou osobou, jejímž prostřednictvím mohou majitelé akcií zdarma uplatňovat svá majetková práva spojená s těmito cennými papíry.

Společnost nevydala žádné cenné papíry, které opravňují k uplatnění práva na výměnu za jiné účastnické papíry nebo na přednostní úpis jiných účastnických cenných papírů a nedrží ve svém majetku žádné vlastní akcie.

Majitelé více než 5% akcií společnosti k 30.6.2006:

Název	Sídlo	IČO/Rod.č.	Podíl na hlas.právech
W.Plinta Stuttgart GmbH	Weilimdorfer Strasse 47, Korntal-Münchingen, SRN	0090029312	25,00 %
ebm Beteiligungs – GmbH	Bachmühle 2, Mulfingen, SRN		22,75 %
Taichman Zdeněk *	U Kaštanu 11, Praha 6	280111097	5,05 %

Dne 22.6.2006 došlo ke změně podílu na hlasovacích právech. Společnost ČSOB IBS, a.s Praha převedla svůj podíl na hlasovacích právech 22,75% společnosti ebm Beteiligungs – GmbH Mulfingen (SRN).

Do 11.4.2006 vlastnila podíl na hlasovacích právech ve výši 5,05% paní Helena Chytrá.

* Pan Zdeněk Taichman zemřel dne 25.8.2006. Jeho vlastnický podíl se stal předmětem dědického řízení.

Popis práv vyplývajících z akcií (viz čl.10 stanov a.s.):

- 1) Práva a povinnosti akcionáře stanoví právní předpisy a tyto stanovy. Akcionářem společnosti může být právnická nebo fyzická osoba.
- 2) Vlastnictví akcií zakládá právo akcionářů účastnit se na řízení společnosti. Toto právo uplatňují zásadně na valné hromadě, přičemž musí respektovat organizační opatření pro jednání valných hromad. Na valné hromadě může akcionář požadovat vysvětlení záležitostí, týkajících se společnosti, které jsou předmětem jednání valné hromady a uplatňovat návrhy a protinavrhy k projednávanému pořadu jednání a hlasovat.
- 3) Akcionář může vykonávat svá práva na valné hromadě osobně, prostřednictvím svého statutárního orgánu, nebo prostřednictvím zástupce na základě plné moci. Tímto zástupcem však nemůže být člen představenstva ani dozorčí rady akciové společnosti uvedené v čl. 1 stanov. Podpis zastoupeného akcionáře musí být úředně ověřen. Jestliže se akcionář, který vydal plnou moc, zúčastní valné hromady, stává se plná moc bezpředmětnou.
- 4) Hlasovací právo akcionáře se řídí jmenovitou hodnotou jeho akcií, přičemž každá akcie o jmenovité hodnotě 1 000,- Kč představuje jeden hlas při hlasování na valné hromadě.

- 5) Akcionář má právo na podíl ze zisku (dividendu), který valná hromada podle výsledku hospodaření určila k rozdělení za podmínek stanovených §178, odst.2 až 11 zákona. Valnou hromadou schválená dividenda je splatná do tří měsíců ode dne, kdy bylo přijato valnou hromadou usnesení. Akcionář není povinen vrátit společnosti dividendu přijatou v dobré víře. Právo akcionáře na výplatu dividendy se promlčuje, pokud nebylo uplatněno do 4 let od vzniku práva na výplatu dividendy.
- 6) Po dobu trvání společnosti ani v případě jejího zrušení není akcionář oprávněn požadovat vrácení svých majetkových vkladů. Za vrácení vkladu se nepovažuje plnění poskytnuté akcionáři:
 - a) v důsledku snížení základního kapitálu
 - b) při vrácení zatímního listu nebo jeho prohlášení za neplatný
 Po zrušení společnosti likvidací má akcionář právo na podíl na likvidačním zůstatku.

Další akcionářská práva vyplývají z obchodního zákoníku a stanov společnosti. Skutečnosti důležité pro uplatňování akcionářských práv, společnost dle svých stanov uveřejňuje v celostátně distribuovaném Obchodním věstníku a Hospodářských novinách.

Práva na přednostní úpis dosavadních akcionářů a omezení nebo vyloučení tohoto práva: Nejsou.

Počet akcií umístěných mezi veřejností (majitelé s podílem na základním kapitálu společnosti menším než 5%) s uvedením základního kapitálu, který na ně připadá:

Mezi ostatní veřejností je umístěno 69 273 ks akcií, na které připadá 69 273 tis. Kč základního kapitálu, tj. 47,2 % z celkového základního kapitálu společnosti.

V prvním pololetí roku 2006 ani v účetním roce předcházejícím nebyla učiněna veřejná nabídka převzetí akcií emitenta, činěná třetími osobami, ani veřejná nabídka převzetí akcií jiných společností činěná emitentem.

Podmínky stanovené v zakládacích dokumentech pro změny výše základního kapitálu: Podmínky pro změny výše základního kapitálu a práv vyplývajících z jednotlivých druhů akcií ve Stanovách společnosti nejsou přísnější než podmínky stanovené zákonem.

Souhrnný popis operací, kterými došlo v průběhu prvního pololetí roku 2006 a předcházejících tří let ke změnám v základním kapitálu, v počtu nebo v druhu akcií, do kterých je rozložen: v posledních třech letech nedošlo k žádným změnám ve výši základního kapitálu, který je od roku 1992 ve výši 146 772 tis. Kč.

Vydané dluhopisy a jejich splatnost, určení výnosu, záruky za ně, osoby které záruky převzaly: nejsou

Auditorská společnost

AV - AUDITING, spol. s r.o.

Tolarova 317, 533 51 Pardubice

DIČ: CZ49285220, osvědčení Komory auditorů ČR č.3

Ing. Anežka Vojtěchová - číslo osvědčení KA ČR 0274

Ing. Jiří Komárek - číslo osvědčení KA ČR 1281

2. Předmět podnikání

Předmět podnikání společnosti je specifikován v článku 5 stanov a.s.:

1.	výroba, instalace a opravy elektrických strojů a přístrojů
2.	projektování elektrických zařízení
3.	nástrojařství
4.	výroba strojů a zařízení pro určitá hospodářská odvětví
5.	specializovaný maloobchod
6.	testování, měření a analýzy
7.	příprava a vypracování technických návrhů
8.	činnost podnikatelských, finančních, organizačních a ekonomických poradců
9.	zámečnictví
10.	kovoobráběčství
11.	slévárenství
12.	výzkum a vývoj v oblasti přírodních a technických věd



3. Profil společnosti

ATAS elektromotory Náchod a.s. se zaměřuje na výrobu elektromotorů pro všeobecné použití i na výrobu motorů přizpůsobených podle požadavků zákazníků. Firma zajišťuje vývoj a výrobu výrobků dle normy ČSN EN ISO 9001:2001. Systém řízení jakosti je certifikován EZÚ Praha od roku 1996 (rozšíření certifikace i na vývoj od roku 1999, recertifikace dle ČSN EN ISO 9001:2001 v roce 2003, která byla úspěšně obhájena v r. 2005). Naše výrobky nacházejí uplatnění v mnoha oborech lidské činnosti, tomu odpovídá i rozsah výrobního programu:

- trojfázové a jednofázové asynchronní motory s trvale připojeným kondenzátorem s výkonem do 800 W
- jednofázové asynchronní motory se stíněným pólem s výkonem do 20 W
- komutátorové motory sériové a derivační do výkonu 500 W
- stejnosměrné motory s permanentními magnety do výkonu 1.100 W
- axiální ventilátory MEZAXIAL, radiální ventilátory RATAS
- převodové motory
- tachodynamy a tachogenerátory
- bezkontaktní návlekové resolvery, velikost 15, 21 a 28
- dentální vysokootáčkové mikromotorky
- motory pro letecký průmysl

ATAS nabízí také výrobu střížných nástrojů pro výrobu elektrotechnických plechů do Ø 150 mm, výrobu forem pro tlakové lití hliníku a jeho slitin a výrobu forem pro lisování dílů z plastických hmot a pryže.



4. Statutární, kontrolní a řídicí orgány společnosti k 30.6.2006

Představenstvo

Ing. Otto Daněk, předseda
Jaroslav Chmelař, místopředseda
Ing. Vítězslava Nýčová, členka
Ing. Josef Kůst, člen

Dozorčí rada

Wolfgang Günter Plinta, předseda
Ing. Ludmila Kuldová, místopředsedkyně
Thomas Siegfried Wagner, člen
Ing. Ladislav Řehák, člen
Ing. Milan Horochovský, člen (zvolený zaměstnanci společnosti)
Josef Čepelka, člen (zvolený zaměstnanci společnosti)

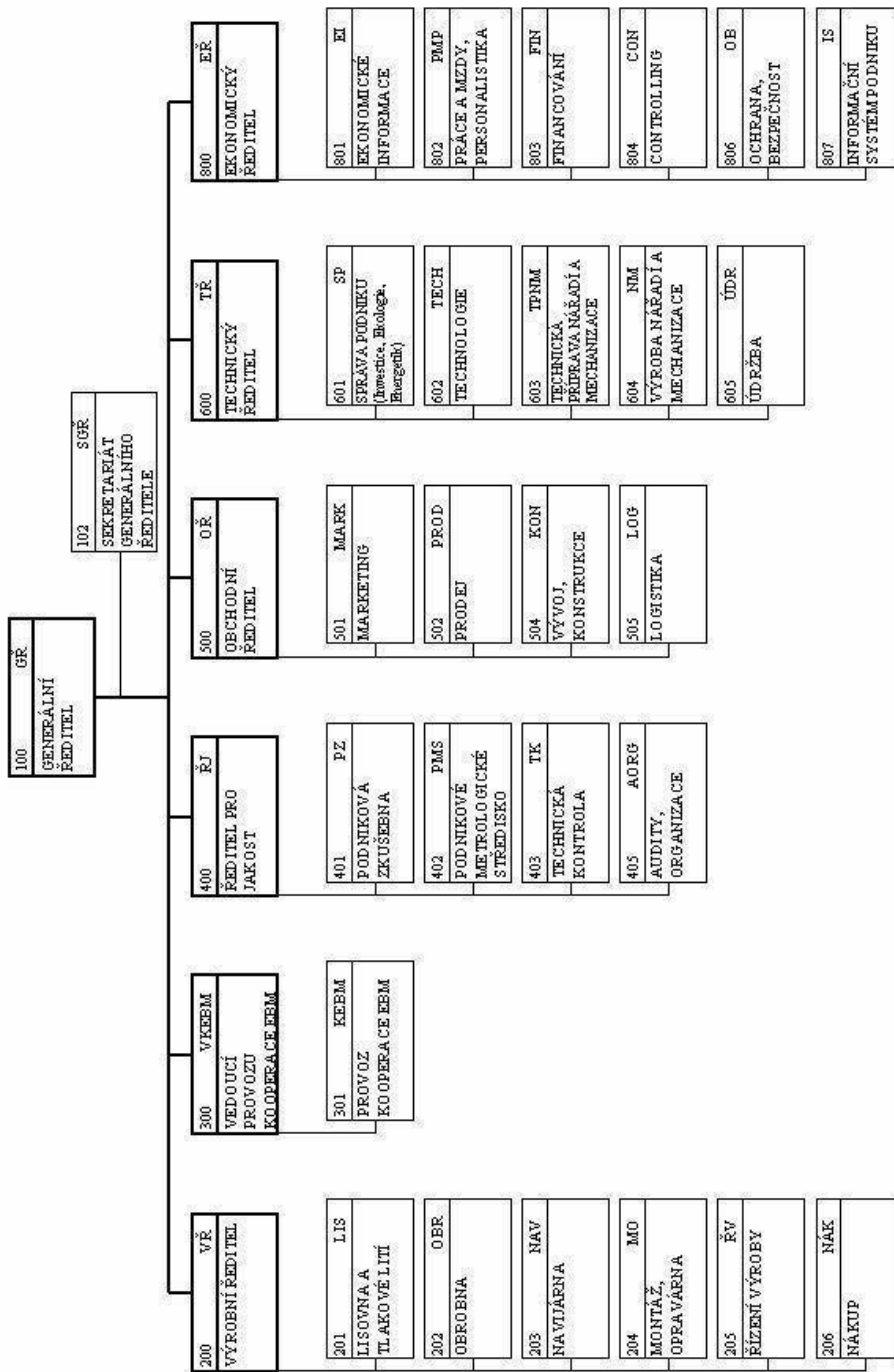
Pozn. Složení dozorčí rady je platné od Valné hromady společnosti, která se konala dne 15.6.2006 Do tohoto data pracovala dozorčí rady v tomto složení:

Wolfgang Günter Plinta, předseda
Ing. Oldřich Perutka, místopředseda
Ing. Ludmila Kuldová, členka
Zdeněk Taichman, člen
Ing. Milan Horochovský, člen (zvolený zaměstnanci společnosti)
Josef Čepelka, člen (zvolený zaměstnanci společnosti)



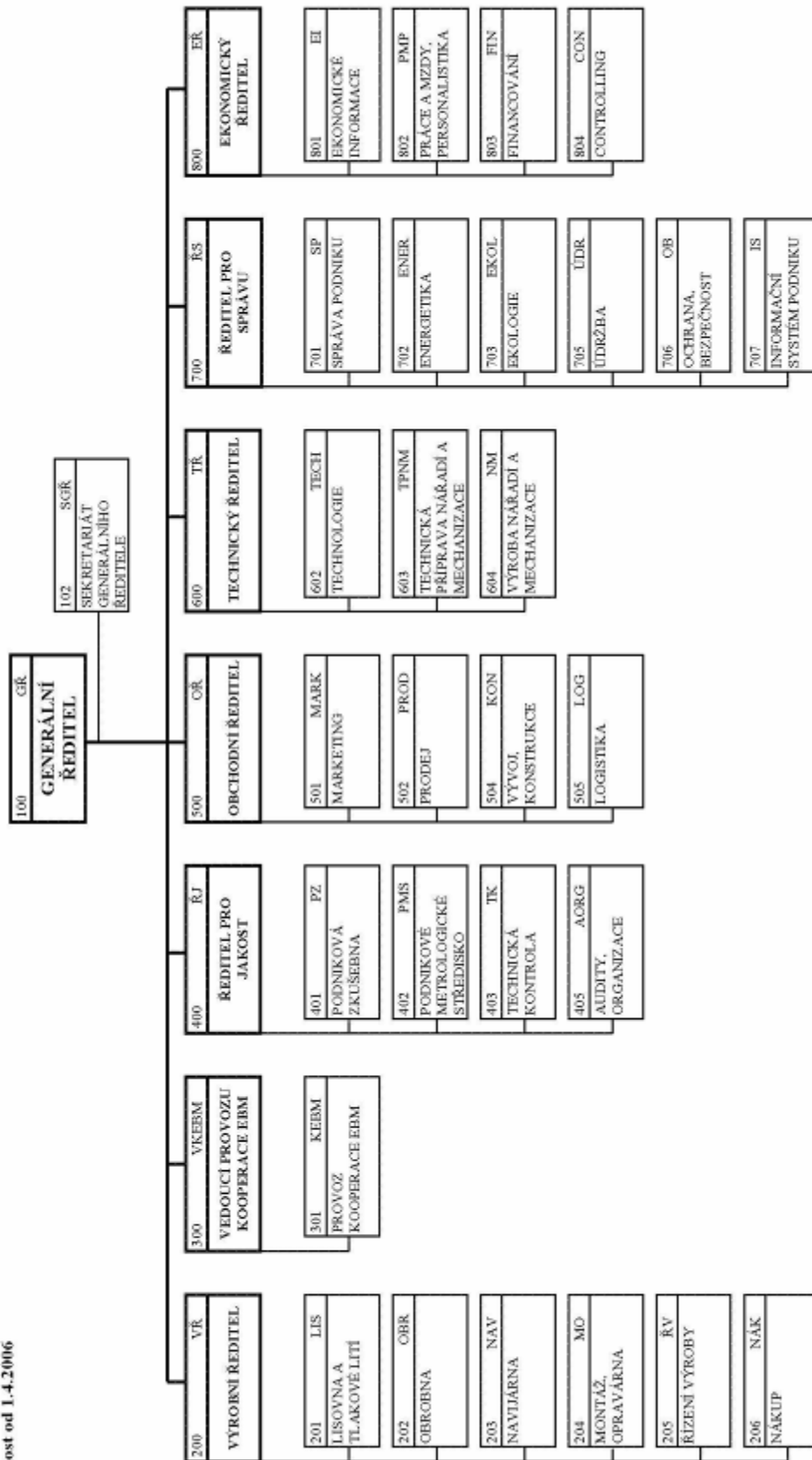
ORGANIZAČNÍ SCHEMA

Stav do 31.3.2006



ORGANIZAČNÍ SCHEMA

Platnost od 1.4.2006



Vedení firmy

Ing. Otto Daněk – generální ředitel
Jaroslav Chmelař – výrobní ředitel
Ing. Vítězslava Nýčová – ekonomická ředitelka
Ing. Josef Kůst – obchodní ředitel
Karel Zelenka – ředitel pro jakost
Ing. Milan Horochovský – technický ředitel
Ing. Miroslava Černíková – ředitelka pro správu
Milan Kubeček – vedoucí provozu kooperace EBM

Pozn. Od 1.4.2006 zřízen Správní úsek (SÚ) a tím i funkce ředitele pro správu (Ing. Miroslava Černíková), viz organizační schéma platné od 1.4.2006.

Pan Karel Zelenka byl jmenován do funkce ředitele pro jakost s platností od 1.4.2006. Před tímto datem vykonával tuto funkci Ing. Vladimír Hampl.



5. Hlavní výsledky prvního pololetí roku 2006

Výkazy dle IFRS k 30.6.2006

Rozvaha v plném rozsahu dle IFRS		
v celých tis. Kč		
ke dni : 30.6.2006		
<i>ATAS elektromotory Náchod Bratři Čapků 722 547 30 Náchod IČ: 45534543</i>		
AKTIVA		
<i>Text</i>	<i>Běžné období</i>	<i>Minulé období</i>
1. Dlouhodobá aktiva celkem	175 452	166 108
a) Budovy, pozemky, zařízení	147 859	144 248
e) Jiný nehmotný majetek	1 888	2 013
f) Jiná dlouhodobá aktiva	25 705	19 847
2. Krátkodobá aktiva celkem	139 589	120 950
a) Hotovost a peněžní ekvivalenty	3 027	544
b) Zásoby	96 635	87 259
c) Pohledávky z obchodního styku	37 422	30 081
d) Jiná krátkodobá aktiva	2 505	3 066
AKTIVA CELKEM	315 041	287 058
PASIVA		
<i>Text</i>	<i>Běžné období</i>	<i>Minulé období</i>
1. Vlastní kapitál	176 948	164 004
a) Základní kapitál	146 772	146 772
b) Fondy	1 702	1 649
c) Nerozdělený zisk / (neuhrazená ztráta)	28 474	15 583
2. Dlouhodobé závazky	84 576	44 929
a) Dlouhodobé úvěry	68 927	29 280
b) Odložená daň	13 328	13 328
d) Ostatní dlouhodobé závazky	2 321	2 321
3. Krátkodobé závazky	53 517	78 125
a) Závazky z obchodního styku	21 674	18 962
b) Krátkodobé úvěry	5 758	34 252
c) Krátkodobá část dlouhodobých úvěrů	5 096	4 800
e) Krátkodobé rezervy	362	362
f) Ostatní krátkodobé závazky	20 627	19 749
VLASTNÍ KAPITÁL A ZÁVAZKY CELKEM	315 041	287 058

Pozn. Běžné období – k 30.6.2006, Minulé období – k 31.12.2005

Výkaz zisků a ztrát v plném rozsahu dle IFRS

v celých tis. Kč

ke dni : 30.6.2006

ATAS elektromotory Náchod
Bratři Čapků 722
547 30 Náchod
IČ: 45534543

Text	Běžné období	Minulé období
I. Provozní výnosy celkem	221 877	194 024
a) Tržby za vlastní výrobky	210 953	183 798
b) Tržby za poskytnuté služby	6 106	5 203
c) Tržby z obchodního zboží	506	215
d) Tržby z prodeje dlouhodobého majetku a zásob	3 779	4 116
e) Ostatní provozní výnosy	533	692
A. Provozní náklady celkem	199 419	169 885
a) Osobní náklady	93 692	79 525
b) Suroviny, materiál, energie a související služby	107 445	87 861
c) Jiné provozní náklady	-1 718	2 499
Provozní zisk (EBITDA)	22 458	24 139
B Odpisy	7 765	7 678
a) Odpisy dlouhodobého hmotného majetku	7 297	7 198
b) Odpisy nehmotných aktiv	468	480
Provozní zisk (EBIT)	14 693	16 461
II. Výnosové úroky	3	1
C. Nákladové úroky	1 157	1 208
III. Jiné finanční výnosy a náklady netto	-594	-1 023
Zisk před zdaněním (EBT)	12 945	14 231
D. Daň z příjmů		10
Zisk po zdanění (včetně menšinových podílů)	12 945	14 221
- Přřaditelný menšinovým podílům	12 945	14 221

Pozn. Běžné období – k 30.6.2006, Minulé období – k 30.6.2005

Porovnání výsledků hospodaření dle ČÚS a IFRS k 30.6.2006 (resp. ke srovnávacímu období)

a) Rozvaha

Aktiva	Běžné období			Minulé období		
	BO ČÚS	K IFRS	BO IFRS	MO ČÚS	K IFRS	MO IFRS
Dlouhodobá aktiva celkem	137 083	38 369	175 452	126 242	39 866	166 108
Budovy, pozemky, zařízení	112 093	35 766	147 859	107 259	36 989	144 248
Jiný nehmotný majetek	1 888		1 888	2 013		2 013
Jiná dlouhodobá aktiva	23 102	2 603	25 705	16 970	2 877	19 847
Krátkodobá aktiva celkem	140 522	-933	139 589	121 883	-933	120 950
Hotovost a peněžní ekvivalenty	3 027		3 027	544		544
Zásoby	96 635		96 635	87 259		87 259
Pohledávky z obchodního styku	37 422		37 422	30 081		30 081
Jiná krátkodobá aktiva	3 438	-933	2 505	3 999	-933	3 066
Aktiva celkem	277 605	37 436	315 041	248 125	38 933	287 058

Pasíva	Běžné období			Minulé období		
	BO ČÚS	K IFRS	BO IFRS	MO ČÚS	K IFRS	MO IFRS
Vlastní kapitál	145 383	31 565	176 948	129 496	34 508	164 004
Základní kapitál	146 772		146 772	146 772		146 772
Fondy	1 702		1 702	1 649		1 649
Nerozdělený zisk / (neuhrazená ztráta)	-3 091	31 565	28 474	-18 925	34 508	15 583
Dlouhodobé závazky	85 652	-1 076	84 576	47 154	-2 225	44 929
Dlouhodobé úvěry	74 023	-5 096	68 927	34 080	-4 800	29 280
Odložená daň	4 985	8 343	13 328	4 985	8 343	13 328
Dlouhodobé rezervy	6 644	-6 644		8 089	-8 089	
Ostatní dlouhodobé závazky		2 321	2 321		2 321	2 321
Krátkodobé závazky	46 571	6 946	53 517	71 475	6 650	78 125
Závazky z obchodního styku	19 824	1 850	21 674	17 112	1 850	18 962
Krátkodobé úvěry	5 758		5 758	34 252		34 252
Krátkodobá část dlouhodobých úvěrů		5 096	5 096		4 800	4 800
Krátkodobé rezervy	362		362	362		362
Ostatní krátkodobé závazky	20 627		20 627	19 749		19 749
Vlastní kapitál a závazky celkem	277 606	37 435	315 041	248 125	38 933	287 058

Rozbor operací standardizace v rozvaze v tis. CZK

<i>Budovy, pozemky a zařízení</i>	Do r. 2003	2 004	2 005	1/2 2006	Celkem BO	Celkem MO
Převedení leasing.položek do dlouh.aktiv z nákladů	17 477	4 453	4 586	1 088	27 604	26 516
Převedení leas.položek do dlouh.aktiv z pohl. a záv.	11 907	100	-6 903		5 104	5 104
Odpisy leas.položek	-4 477	-1 441	-1 602	-801	-8 321	-7 520
Prodl.odpisů neodepsaných významných položek		1 555	1 512		3 067	3 067
Prodl.odpisů významných plně odepsaných položek	15 747	-2 962	-2 963	-1 510	8 312	9 822
Celkem	40 654	1 705	-5 370	-1 223	35 766	36 989
<i>Jiná dlouhodobá aktiva</i>	Do r. 2003	2 004	2 005	1/2 2006	Celkem BO	Celkem MO
Převedení leasing.položek do dlouh.aktiv	2 118	856	225		3 199	3 199
Odpisy leas.položek	-721	-369	-369	-185	-1 644	-1 459
Prodl.odpisů neodepsaných významných položek		161	124		285	285
Prodl.odpisů významných plně odepsaných položek	1 210	-179	-179	-89	763	852
Celkem	2 607	469	-199	-274	2 603	2 877
<i>Jiná krátkodobá aktiva</i>	Do r. 2003	2 004	2 005	1/2 2006	Celkem BO	Celkem MO
Převedení leasing.položek do dlouh.aktiv	-2 218	-44	1 329		-933	-933
<i>Dlouhodobé úvěry</i>	Do r. 2003	2 004	2 005	1/2 2006	Celkem BO	Celkem MO
Převod krátk.části dlouh.úvěrů do krátk.úvěrů		-3 936	-864	-296	-5 096	-4 800
<i>Odložená daň</i>	Do r. 2003	2 004	2 005	1/2 2006	Celkem BO	Celkem MO
Změny plynoucí z operací dle IFRS	-8 779	88	348		-8 343	-8 343
<i>Dlouhodobé rezervy</i>	Do r. 2003	2 004	2 005	1/2 2006	Celkem BO	Celkem MO
Rozpuštění tvorby a čerpání rezerv na opravu HM	9 700	3 034	-4 645	-1 445	6 644	8 089
<i>Ostatní dlouhodobé závazky</i>	Do r. 2003	2 004	2 005	1/2 2006	Celkem BO	Celkem MO
Dlouhodobé závazky z leasingů	-4 378	16	2 041		-2 321	-2 321
<i>Krátkodobá část dlouhodobých úvěrů</i>	Do r. 2003	2 004	2 005	1/2 2006	Celkem BO	Celkem MO
Převod krátk.části dlouh.úvěrů do krátk.úvěrů		3 936	864	296	5 096	4 800
<i>Závazky z obchodního styku</i>	Do r. 2003	2 004	2 005	1/2 2006	Celkem BO	Celkem MO
Krátkodobé závazky z leasingů	-5 311	-72	3 533		-1 850	-1 850
<i>Nerozdělený zisk / (neuhrazená ztráta)</i>	Do r. 2003	2 004	2 005	1/2 2006	Celkem BO	Celkem MO
Budovy, pozemky a zařízení	40 654	1 705	-5 370	-1 223	35 766	36 989
Jiná dlouhodobá aktiva	2 607	469	-199	-274	2 603	2 877
Převedení leasing.položek do dlouh.aktiv	-2 218	-44	1 329		-933	-933
Dlouhodobé závazky z leasingů	-4 378	16	2 041		-2 321	-2 321
Dlouhodobé úvěry		-3 936	-864	-296	-5 096	-4 800
Odložená daň	-8 779	88	348		-8 343	-8 343
Dlouhodobé rezervy	9 700	3 034	-4 645	-1 445	6 644	8 089
Krátkodobá část dlouhodobých úvěrů		3 936	864	296	5 096	4 800
Krátkodobé závazky z leasingů	-5 311	-72	3 533		-1 850	-1 850
Celkem	32 275	5 196	-2 963	-2 942	31 566	34 508

b) Výkaz zisku a ztráty

Výkaz zisku a ztráty	Běžné období			Minulé období		
	BO ČÚS	K IFRS	BO IFRS	MO ČÚS	K IFRS	MO IFRS
Provozní výnosy celkem	221 877		221 877	194 024		194 024
a) Tržby za vlastní výroby	210 953		210 953	183 798		183 798
b) Tržby za poskytnuté služby	6 106		6 106	5 203		5 203
c) Tržby z obchodního zboží	506		506	215		215
d) Tržby z prodeje dlouhodobého majetku a zásob	3 779		3 779	4 116		4 116
e) Ostatní provozní výnosy	533		533	692		692
Provozní náklady celkem	199 062	357	199 419	171 343	-1 458	169 885
a) Osobní náklady	93 692		93 692	79 525		79 525
b) Suroviny, materiál, energie a související služby	108 533	-1 088	107 445	90 652	-2 791	87 861
c) Jiné provozní náklady	-3 163	1 445	-1 718	1 166	1 333	2 499
Provozní zisk (EBITDA)	22 815	-357	22 458	22 681	1 458	24 139
d) Odpisy	5 180	2 585	7 765	5 940	1 738	7 678
1. Odpisy dlouhodobého hmotného majetku	4 712	2 585	7 297	5 940	1 258	7 198
2. Odpisy nehmotných aktiv	468		468		480	480
Provozní zisk (EBIT)	17 635	-2 942	14 693	16 741	-280	16 461
Výnosové úroky	3		3	1		1
Nákladové úroky	1 157		1 157	1 208		1 208
Jiné finanční výnosy a náklady netto	-594		-594	-1 023		-1 023
Výnosy z dlouhodobých investic (v přidružených společnostech)						
Jiné výnosy a náklady netto						
Zisk před zdaněním (EBT)	15 887	-2 942	12 945	14 511	-280	14 231
Daň z příjmů				10		10
Zisk po zdanění (včetně menšinových podílů)	15 887	-2 942	12 945	14 501	-280	14 221
- Přířaditelný většinovým podílům						
- Přířaditelný menšinovým podílům	15 887	-2 942	12 945	14 501	-280	14 221

Rozbor operací standardizace ve výkazu zisku a ztráty v tis. CZK

Položky	1/2 2006	1/2 2005
b) Suroviny, materiál, energie a související služby		
Vyjmutí leasing splátek z nákladů	-1 088	-2 791
c) Jiné provozní náklady		
Storno účtování čerpání (tvorby) rezervy na opravu HM	1 445	1 333
1. Odpisy dlouhodobého hmotného majetku		
Úprava odpisů (odpisy leasingu, prodl. odpisy)	2 585	1 258
2. Odpisy nehmotných aktiv		
Přeúčtování odpisů DNM z DHM		480
Daň z příjmů		
Vliv operací dle IFRS na odloženou daň		
Celkem operace standardizace	-2 942	-280

6. Zpráva představenstva o podnikatelské činnosti a o stavu majetku společnosti za první pololetí roku 2006

ATAS elektromotory Náchod a.s. je společností, jejímž hlavním předmětem podnikání jsou výroba, prodej, instalace a opravy elektrických strojů a přístrojů. Výrobní sortiment je poměrně široký – výroba a prodej zákaznických, většinou jednoúčelových elektromotorů, výroba axiálních a radiálních ventilátorů, prvků pro automatizaci, čidla polohy (tzv. resolvery), elektronických bezkomutátorových motorů a další. Naše výrobky jsou v převážné míře umisťovány do konstrukčních celků, finálních výrobků našich odběratelů. Pro zákazníky zajišťuje společnost komplexní služby – vytypování vhodného druhu motoru, jeho vývoj a konstrukci, výrobu i záruční a pozáruční servis. Středisko výroby náradí a mechanizace vyrábí nástroje, formy a přípravky jak pro vnitřní potřebu, tak pro externí zákazníky. Pro kooperační práce typu lisování plechů, paktování, apod. je vyčleněna část kapacity lisovny. Významnou část tržeb tvoří kooperační práce při výrobě motorů pro firmu ebm-papst ve Velkém Poříčí.

Trvalým úkolem představenstva je upevňovat a rozšiřovat pozice jak na tuzemském trhu, tak i na trzích zahraničních. Z dosažených výsledků je zřejmý značný meziroční nárůst tržeb, kdy i přes velice negativní dopad posilování kurzu koruny vůči EUR a nárůstu cen materiálu a energie se daří udržet rentabilitu tržeb na úrovni, která umožňuje realizovat postupné zlepšování platových podmínek zaměstnanců, provádět potřebné opravy a údržbu výrobního areálu i generovat zisk. Udržet dobrou pozici na trhu představuje stálý monitoring potřeb zákazníků a směru vývoje oblasti pohonů.

V posledních letech nabývá na významu výroba motorů s elektronickou komutací, dochází k rozšiřování použití elektronicky řízených pohonů malých výkonů do různých oblastí - například v oblasti pohonů ventilátorů. Prognózován je růst poptávky po motorech elektronicky řízených a to nejen co se týká počtu nasazených pohonů, ale především rozšíření možností použití. Proto společnost zaměřila střediska konstrukce a prototypové dílny na programový projekt vývoje a výzkumu elektronicky řízených elektromotorů. V průběhu roku 2005 podala žádost o poskytnutí účelové podpory programového projektu zaměřeného na vývoj takto řízeného elektromotoru. Dotace byla Ministerstvem průmyslu a obchodu schválena ve výši 7 mil. Kč, kdy z této částky přináležejí spoluřešiteli VUT Brno 1 mil.Kč.

V první pololetí r. 2006 došlo k značnému zvýšení výkonů proti minulým rokům a tento pozitivní vývoj pokračuje i v měsíci červenci a srpnu. Se zvýšením výkonů koresponduje navýšení objemu výroby. Požadavky na výrobu jsou stále náročnější, s velkým úsilím se daří plnit zakázky konkrétních odběratelů. Stavby skladů hotových výrobků klesají, nedaří se ani vytvořit základní rezervy u nejfrekventovanějších typů elektromotorů. Specifická výroba zákaznických elektromotorů vyžaduje značný podíl ruční práce, proto zvýšení výroby je doprovázeno i nárůstem počtu výrobních dělníků.

Pro zvládnutí prudkého navýšení výroby elektromotorů podniká vedení společnosti změny systému řízení. Například jedním z kroků je změna organizačního schématu (viz str.10). Od 1.4.2006 byl vytvořen správní úsek, který zastřešuje komplex podpůrných aktivit – správu podniku, energetiku, ekologii, údržbu, ochranu a bezpečnost a informační systém podniku. Toto opatření umožnilo, aby se odborní ředitelé mohli soustředit na hlavní procesy svých útvarů a uvolnilo kapacity technického úseku pro oblast výzkumu a vývoje na jedné straně a aktivní hledání vnitřních rezerv na straně druhé.

Vedení společnosti hledá možnosti úspor v oblasti materiálové a energetické náročnosti, realizuje motivační programy. Ale prakticky veškeré efekty realizovaných opatření mají ztráty vyplývající ze změny kurzu a zvýšení cen vstupů.

Plnění stěžejních cílů prvního pololetí r.2006

1) – v oblasti ziskovosti – již druhým rokem jsou výsledky hospodaření ATAS elektromotory Náchod a.s. vykazovány dle Mezinárodních standardů účetního výkaznictví IAS/IFRS. Výkaz zisku a ztrát v plném rozsahu dle IFRS dokumentuje tvorbu zisku výší výnosových a nákladových položek a porovnání vývoje se skutečností prvního pololetí r. 2005. V prvním pololetí r. 2006 dosáhla výše zisku před zdaněním 12 945 tis.Kč.

Hospodářský výsledek zpracovaný dle českých účetních standardů v souladu se Zákonem o účetnictví činí k 30.6.2006 Kč 15 887 tis. Plán tvorby hospodářského výsledku vycházející z metodiky českých účetních standardů stanovil jako cíl prvního pololetí hospodářský výsledek ve výši 12 000 tis. Kč. Plán tvorby hospodářského výsledku před zdaněním byl splněn na 132,4 %.

Příznivý vývoj tvorby hospodářského výsledku proti plánu byl dán podstatným zvýšením výkonů. Bylo dosaženo lepší rentability tržeb než obsahoval plán.

2) - v oblasti tržeb – vzhledem k očekávanému vývoji kurzu Kč/EUR a k situace na trhu byla koncem roku 2005 zpracována obchodní varianta, která pro rok 2006 stanovila cíl dosažení tržeb za prodej vlastních výrobků a služeb v minimální výši 356 000 tis.Kč, na první pololetí potom 192 800 tis. Kč. Tato výše byla vysoce překročena, plán byl splněn na 112,6% proti stejnému období roku 2005 dosaženo indexu 114,8. K tomuto překročení došlo i přes další posilování koruny vůči EUR, kdy průměrný kurz I.pololetí roku 2006 byl o cca 1,50 Kč nižší než ve stejném období r. 2005. Každoroční propad výnosů pro firmu, jejíž cca 70% produkce je realizováno v EUR, představuje nutnost značného navýšení výkonů, zvýšení výroby a tím v současné době i zvýšení počtu výrobních dělníků.

Vlastní vývoj umožňuje rozšíření výrobní základny, tedy rozšíření nabídky a tím získání nových zákazníků. Zvýšením kvality výrobků, rychlou reakcí na požadované úpravy komponentu elektromotorů a další kroky na podporu prodeje přináší zvýšení produkce tzv.zákaznických motorů i pro stávající odběratele.

3) – v oblasti finanční – trvalý úkol, který dokumentuje solidní finanční zázemí firmy, je udržení podílu vlastního kapitálu na krytí hodnoty aktiv nad 50 % jejich hodnoty. Podíl vlastního kapitálu dle IFRS k 30.6.2006 činil 56,2 % . V měsíci květnu došlo k rozšíření úvěrové angažovanosti u ČSOB, byl otevřen dlouhodobý účelový úvěr ve výši 7 mil.Kč , který bude využit na financování rekonstrukce centrálního vytápění a provozních úprav objektu obrobny. Finanční situace je stabilizovaná – dobrou platební morálku je možné využít k získání cenových výhod u našich dodavatelů. Důsledným vymáháním pohledávek i stálou komunikací se zákazníky dosahuje společnost poměrně nízkého stavu pohledávek po lhůtě splatnosti. V r. 2006 budou vyčerpány rezervy tvořené v minulých letech na opravy dle ČÚS. V prvním pololetí bylo čerpáno na opravy 1,4 tis. Kč.V druhém pololetí zasáhne do CF čerpání rezervy ve výši 6,7 mil.Kč. .

Kurzové riziko je zajišťováno forwardovými operacemi, měnovými opcemi, operacemi spotovými i on-line konverzí. Toto zajištění představuje ovšem pouze částečnou eliminaci (posun) dopadu kurzu do finančního toku a zisku společnosti. Současný kurz Kč/EUR balancuje na hranici 28,- Kč a pro další období je finančními analytiky prognózováno další posilování koruny.

4) – v oblasti personální - se zvýšenými požadavky obchodního oddělení na výrobu elektromotorů a se značným navýšením kooperačních prací pro firmu ebm-papst provozu ve Velkém Poříčí došlo k 30.6.2006 k navýšení počtu zaměstnanců proti stejnému období roku

2005 o 32 výrobních dělníků. Vzhledem k dalšímu navýšení zakázek pokračuje nábor elektromechaniků a obráběčů kovů. Zvyšování výkonnosti zaměstnanců i dosažení zvýšení produktivity práce je trvalým úkolem společnosti. Problémy se zaučením vysokého počtu zaměstnanců, doba jejich zapracování a tím dosažení potřebného výkonu při dodržení dané kvality plnění tohoto úkolu značně stěžuje. Cílený program vzdělávání je určitou podporou plnění tohoto úkolu. Vedle výcviku pracovních dovedností výrobních dělníků je důležité vzdělávání vedoucích pracovníků v oblasti manažerských technik a zkvalitnění komunikace na všech úrovních. Rozšířeným motivačním programem stanoveným pro r. 2006 bylo dosaženo lepšího využití fondu pracovní doby především výrobních dělníků. Proti prvnímu pololetí r. 2005 došlo ke snížení nemocnosti o 2,6 % absolutně na 7,45 % absolutně, z toho u výrobních dělníků o 4,16 % na 8,8 %. Přesto je toto procento vysoké a při zvýšeném počtu zakázek přináší problémy především v procesu výroby.

5) - v oblasti majetku – plán investic pro rok 2006 obsahuje pořízení investičního majetku ve výši 13 mil. Kč. V prvním pololetí r. 2006 byly dodavatelsky realizovány investice ve výši 10,3 mil. Kč. Z toho strojní investice ve výši 7,3 mil. Kč. Největší strojní investicí byl nákup dlouhodobého automatu DECO v hodnotě 5,9 mil. Kč. Pro zajištění kvality, tedy její kontroly jak v průběhu výroby tak kontroly výstupní byla rozšířena základna měřících zařízení o další testovací systémy v hodnotě 1,5 mil. Kč. V oblasti výpočetní techniky došlo k průběžné obnově HW, nehmotné investice SW potom představují rozšíření IS Hélios. Největší investicí v této skupině byl nákup MS SQL Serveru (220 tis. Kč).

Aktivace – pořízení hmotného dlouhodobého majetku vlastním střediskem výroby náradí a mechanizace ve výši 1,8 mil. Kč. .

V tomto roce pokračují opravy a modernizace budov, mostu, strojního zařízení a dalšího majetku. Technické zhodnocení budov bylo realizováno ve výši 0,3 mil. Kč. Od měsíce května probíhá rekonstrukce vytápění. Počátkem druhého pololetí byly zahájeny práce na objektu obrobny – celková oprava střechy. Následně dojde k úpravám vnitřních ploch se záměrem optimálního využití výrobních prostor, vhodného přemístění strojní technologie a příprava prostor pro zamýšlené pořízení nových obráběcích strojů.

V roce 2006 probíhají rozsáhlé opravy majetku nákladově kryté rezervou vytvořenou v minulých letech. Tato rezerva byla tvořena a je čerpána v souladu s ČÚS. Zisk vykazovaný dle IFRS potom ovlivní tyto vysoké náklady na opravy, rezervu dle IFRS není možné tvořit a tedy nebude proti nákladové položce rozpouštěna.

Hodnota zásob k 30.6.2006 dosáhla výše 96,7 mil. Kč, z toho výše zásob materiálu činí 29,4 mil. Kč, nedokončené výroby 50,1 mil. Kč, hotových výrobků 16,8 mil. Kč. Vzhledem k zvýšeným výkonům došlo proti stejnému období r. 2005 k zrychlení obrátky celkových zásob z 88 dnů na obrátku 77 dnů k 30.6.2006.

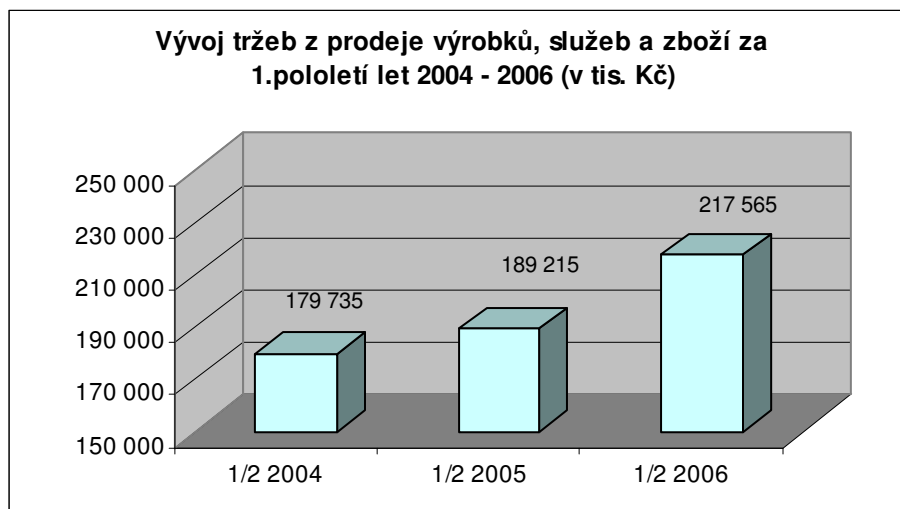
Prognózy vývoje tvorby hospodářského výsledku vykázaného dle ČÚS v druhém pololetí jsou příznivé, hospodářský výsledek dosáhne plánovaných kladných hodnot. Pokud vycházíme ze stávající situace na komoditním trhu (měď, železo) a vývoje kurzu Kč/EUR bude druhé pololetí r. 2006 velice náročné na udržení současné rentability tržeb. Pozitivní informací pro prognózu vývoje k 31.12.2006 je skutečnost, že výrobní program společnosti je již z 90 % podložen objednávkami nebo rámcovými smlouvami. Tvorba zisku prezentovaná dle IFRS bude odlišná v nákladových položkách. Výše zisku bude ovlivněna náklady na opravy ve výši 8 mil. Kč, kdy tato částka značně sníží zisk. Rozdíly v pohledu vykazování nákladů jsou i v dalších nákladových položkách (viz str. 16).

Společnost ATAS elektromotory Náchod a.s. se orientuje především na výrobu a prodej malých zákaznických elektromotorů, ventilátorů, prvků pro automatizaci, speciálních motorů, výrobků pro všeobecný použití a tato obchodní strategie přináší úspěchy. Společnost ATAS

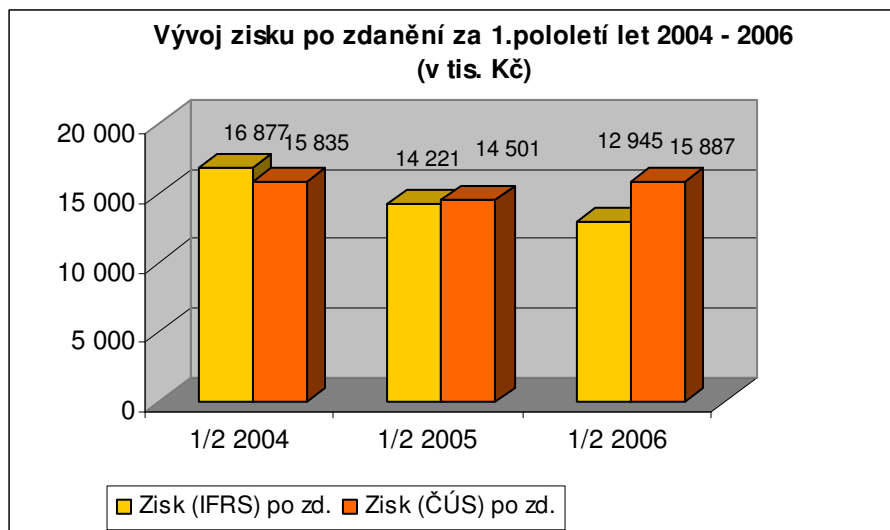
elektromotory Náchod a.s. si upevňuje svoji pozici na trhu a vytváří předpoklady dalšího rozvoje i prosperity v následujících letech.

Zajišťování požadavků zákazníka a jakosti výrobků je souhrnem na sebe navazujících a řízených procesů. Oblast managementu jakosti je důležitým článkem řízení firmy. Od roku 1996 vlastní firma certifikát o shodě systému managementu jakosti s normou ISO 9001. V roce 2003 byla firma recertifikována podle ČSN EN ISO 9001: 2001 zavádějící do systému tzv. procesní řízení. V měsíci září 2006 proběhne ve společnosti recertifikační audit.

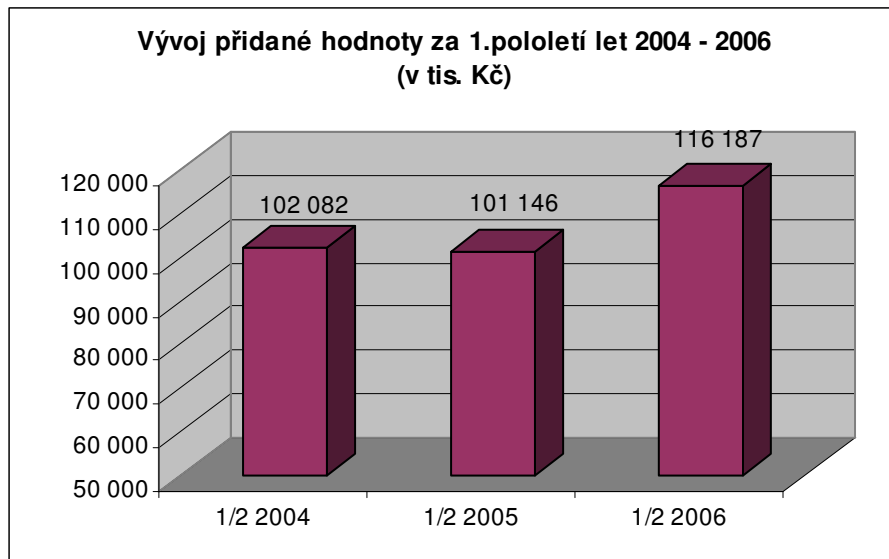
Graf č.1:



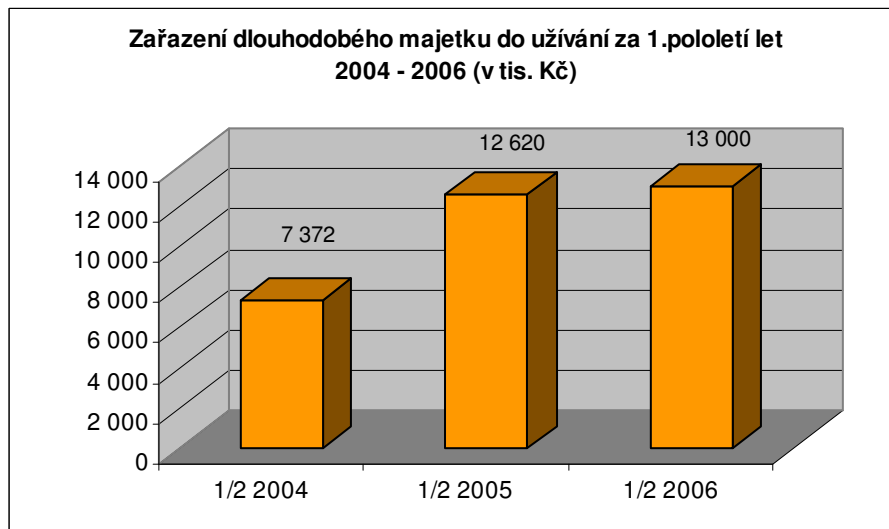
Graf č.2:



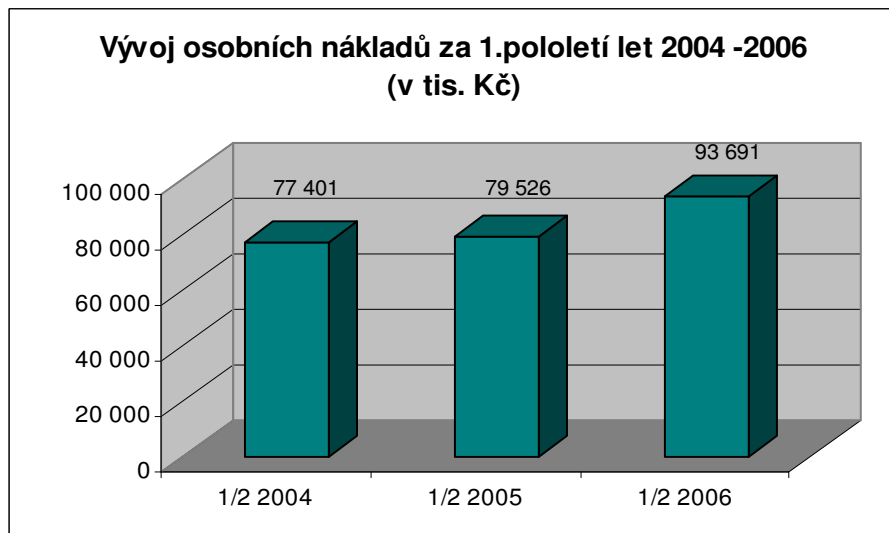
Graf č.3:



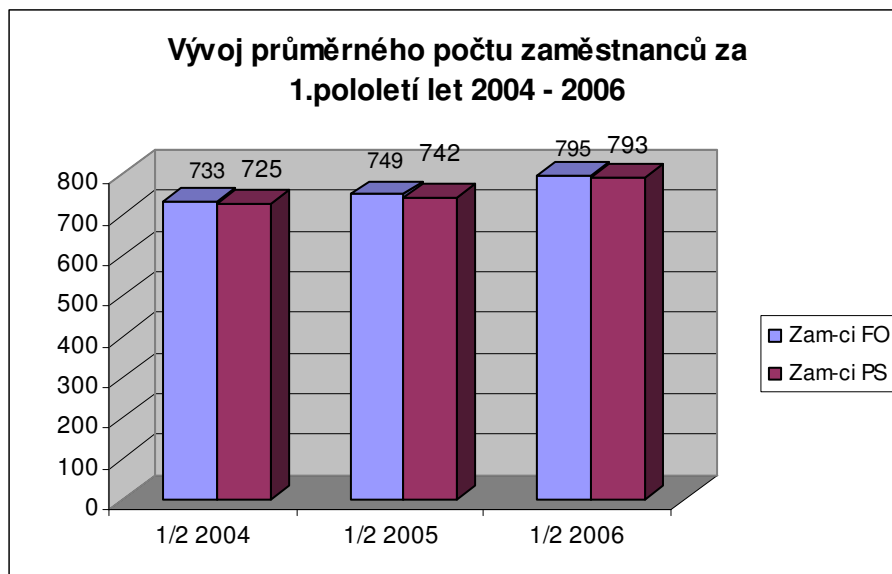
Graf č.4:



Graf č.5:



Graf č.6:

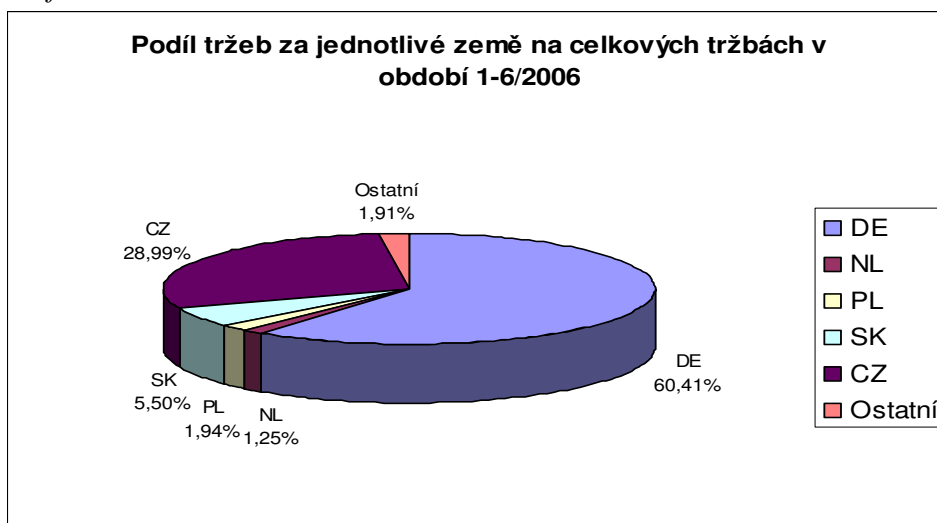


Pozn. : Zam-ci FO – průměrný stav zaměstnanců ve fyzických osobách
Zam-ci PS – průměrný stav zaměstnanců přepočtený

Tab.č.1: Rozdělení tržeb za prodej vlastních výrobků, zboží a služeb dle jednotlivých teritorií v 1.pol. r. 2006

Země	Tržby v tis. Kč	%
DE	131 430	60,41%
NL	2 729	1,25%
PL	4 216	1,94%
SK	11 968	5,50%
CZ	63 074	28,99%
Ostatní	4 148	1,91%
Celkem	217 565	100,00%

Graf č.7:



Tab. č.2: Největší položky dlouhodobého majetku zařazeného v 1.pololetí roku 2006

<i>Název majetku</i>	<i>Hodnota v tis. CZK</i>	<i>Způsob pořízení</i>
Automat dlouhotočný DECO 26a	5 857	Nákup
Stator test systém S2004	853	Nákup
Zařízení pro měření motorů K.-II	560	Nákup + vlastní výroba
Soustruh hrotový univ. S32	508	Nákup
Automat mycí JUMBO	290	Nákup
Střihadlo rotor. a stat. plechu	269	Vlastní výroba
Administrativní budova	263	Nákup (rekonstrukce soc. zařízení)
Automat vtahovací INDUSTRA	256	Nákup
Střihadlo rotor. a stat. plechu	246	Vlastní výroba
Střihadlo rotor. a stat. plechu	235	Vlastní výroba

7. Údaje o osobách odpovědných za pololetní zprávu za první pololetí roku 2006

Osoby odpovědné za pololetní zprávu za první pololetí roku 2006:

Prohlašuji, že údaje uvedené v pololetní zprávě za první pololetí roku 2006 odpovídají skutečnosti a žádné podstatné okolnosti, které by mohly ovlivnit přesné a správné posouzení emitenta cenných papírů, nebyly vynechány.

Ing. Otto Daněk
předseda představenstva

Ing. Vítězslava Nýčová
členka představenstva