

ATAS elektromotory Náchod a.s.



Výroční zpráva

ATAS elektromotory Náchod a.s.

Bratří Čapků 722, 547 30 Náchod

IČ: 45534543, DIČ : CZ45534543

zapsáno u Krajského soudu v Hradci Králové, oddíl B, vložka 603



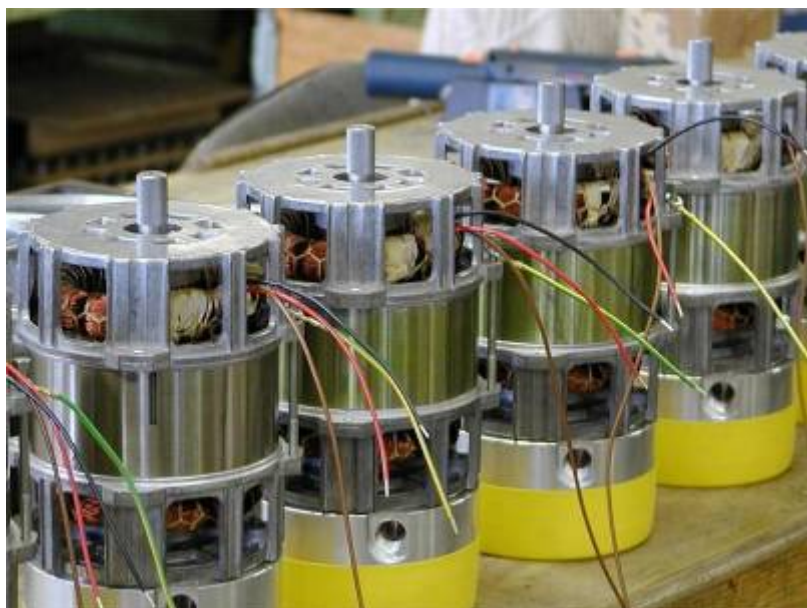
Rok 2004

Předkládá: Představenstvo společnosti

V Náchodě, dne 26.4.2005

Obsah

| | |
|---|----|
| 1. Úvod | 3 |
| 2. Hlavní finanční ukazatelé | 4 |
| 3. Profil společnosti | 7 |
| 4. Základní údaje o společnosti | 10 |
| 5. Údaje o činnosti společnosti v roce 2004 | 14 |
| 6. Údaje o statutárních, kontrolních a řídicích orgánech v roce 2004 | 21 |
| 7. Údaje o finanční situaci společnosti v roce 2004 | 24 |
| 8. Zpráva představenstva o podnikatelské činnosti a o stavu majetku společnosti za rok 2004 | 28 |
| 9. Účetní závěrka za roky 2002, 2003 a 2004 v nezkrácené formě | 34 |
| 10. Zpráva auditora o ověřování účetní závěrky za účetní období 2004 | 81 |
| 11. Zpráva o vztazích mezi ovládající a ovládanou osobou a o vztazích mezi ovládanou osobou a ostatními osobami ovládanými stejnou ovládající osobou | 83 |
| 12. Údaje o osobách odpovědných za výroční zprávu a ověření účetní závěrky | 84 |
| 13. Zpráva auditora o ověření výroční zprávy za účetní období roku 2004 | 85 |



1. Úvod

Společnost ATAS elektromotory Náchod a.s. je prosperující firmou v oblasti výroby elektromotorů, která dosahuje v posledních letech kladných hospodářských výsledků. Hodnoty všech základních ekonomických ukazatelů mají pozitivní vývoj a společnost vytváří základy pro zachování tohoto příznivého trendu i v dalších letech. Kladný hospodářský výsledek, tvorba rezerv na opravy hmotného majetku, růst produktivity práce, zvyšování hodnoty vlastního kapitálu dávají předpoklad dalšího růstu společnosti.

ATAS elektromotory Náchod a.s. je především výrobcem malých zákaznických motorů, které jsou vyvinuty dle požadavků zákazníka pro konkrétní použití. Dále má ve své nabídce elektromotory pro všeobecné použití a elektronicky komutované motory. Vlastní konstrukční oddělení s výrobou prototypů je schopno operativně reagovat na požadavky zákazníků. Možnost rychlé reakce firmy na požadavky zákazníků doplňuje výroba forem a střížných nástrojů. Ověřovací série výrobků za podpory oddělení technologie výroby zajistí kvalitní výrobu celé řady typů elektromotorů různých napěťových verzí, velikostí, vytvarování dle požadavků odběratele – zákazníka na funkci elektromotoru ve finálním výrobku. ATAS elektromotory Náchod a.s. pokračovala v roce 2004 v pozitivním trendu vývoje svého hospodaření. Obhájila své místo v oblasti výroby malých elektromotorů.

Komplexní výrobní cyklus výroby elektromotoru – od lisování komponentů především statorů, obrábění příslušných součástí na vyspělých strojních technologiích, strojního nebo ručního navíjení rotorů až po montáž vlastního elektromotoru umožňuje vysokou flexibilitu při řešení změn výkonových, napěťových verzí a operativní inovaci portfolia výrobků dle požadavku trhu.

Podrobné informace o výrobním programu společnosti jsou k dispozici na pravidelně aktualizovaných webových stránkách <http://www.atas.cz>, kde je přehled poskytovaných činností v českém, německém a anglickém jazyce.



2. Hlavní finanční ukazatelé

Tvorba a rozdělení zisku

| | 2002 | 2003 | 2004 |
|---|----------------|----------------|----------------|
| Tržby za prodej zboží | 728 | 362 | 375 |
| Náklady vynaložené na prodané zboží | 704 | 335 | 256 |
| Tržby za prodej vlastních výrobků a služeb | 299 392 | 306 434 | 332 360 |
| Změna stavu zásob vlastní činnosti | -1 523 | 7 144 | 5 549 |
| Aktivace | 5 340 | 5 269 | 10 090 |
| Výkonová spotřeba | 139 019 | 149 240 | 164 862 |
| <i>z toho: spotřeba materiálu a energie</i> | 108 024 | 113 225 | 122 576 |
| <i>Služby</i> | 30 995 | 36 015 | 42 286 |
| Přidaná hodnota | 164 215 | 169 634 | 183 256 |
| Osobní náklady | 139 866 | 149 116 | 159 308 |
| <i>z toho : mzdové náklady</i> | 98 752 | 105 009 | 111 839 |
| <i>náklady na sociální zabezpečení a zdr. pojištění</i> | 34 335 | 36 496 | 38 991 |
| Daně a poplatky | 246 | 225 | 313 |
| Odpisy dl. nehmotného a hmotného majetku | 10 013 | 10 298 | 11 204 |
| Ostatní provozní výnosy | 64 738 | 63 652 | 58 064 |
| Ostatní provozní náklady | 68 625 | 64 691 | 58 404 |
| Provozní výnosy celkem | 381 958 | 388 363 | 415 671 |
| Provozní náklady celkem | 371 498 | 382 111 | 407 018 |
| <i>Provozní výsledek hospodaření</i> | 10 460 | 6 252 | 8 653 |
| Finanční výnosy | 5 467 | 1 683 | 2 294 |
| Finanční náklady | 10 131 | 6 835 | 7 823 |
| <i>z toho placené úroky</i> | 3 650 | 2 583 | 2 235 |
| <i>Finanční výsledek hospodaření</i> | -4 664 | -5 152 | -5 529 |
| <i>Daň z příjmu za běž. činnost</i> | 1 764 | 396 | 101 |
| <i>Výsledek hospodaření za běžnou činnost</i> | 4 032 | 704 | 3 023 |
| Mimořádné výnosy | 1 354 | 0 | 0 |
| Mimořádné náklady | 0 | 0 | 0 |
| Daň z příjmu z mim.činnost | 371 | 0 | 0 |
| <i>Mimořádný výsledek hospodaření</i> | 983 | 0 | 0 |
| <u>Výsledek hospodaření před zdaněním</u> | +7 150 | +1 100 | + 3 124 |
| <u>Výsledek hospodaření po zdanění</u> | +5 015 | +704 | + 3 023 |

Bilance aktiv a pasiv

| <i>Aktiva (netto hodnota)</i> | 2002 | 2003 | 2004 |
|---|-------------|-------------|-------------|
| Pohledávky za upsaný základní kapitál | | | |
| Dlouhodobý majetek | 107 174 | 106 048 | 117 115 |
| Dlouhodobý nehmotný majetek | 359 | 1 565 | 2 682 |
| Dlouhodobý hmotný majetek | 106 745 | 104 413 | 114 433 |
| <i>Z toho pozemky</i> | 2 836 | 2 836 | 2 836 |
| <i>stavby</i> | 71 602 | 72 124 | 68 436 |
| <i>samost.mov.věci a soubory mov.věcí</i> | 31 032 | 27 857 | 39 945 |
| <i>jiný dlouh.hmotný majetek.</i> | 0 | 0 | 0 |
| Nedokončený dlouh.hmotný majetek | 1 275 | 1 596 | 2 712 |
| Dlouhodobý finanční majetek | 70 | 70 | 0 |
| <i>Z toho cenné papíry a vklady</i> | 70 | 70 | 0 |
| <i>poskytnuté půjčky</i> | 0 | 0 | 0 |
| Oběžná aktiva | 116 727 | 130 202 | 114 558 |
| Zásoby | 76 844 | 83 062 | 88 670 |
| <i>Z toho materiál a zboží</i> | 20 969 | 21 488 | 20 892 |
| <i>nedokončená výroba</i> | 33 509 | 39 168 | 40 544 |
| <i>výrobky</i> | 22 202 | 22 406 | 26 579 |
| Dlouhodobé pohledávky | 655 | 349 | 150 |
| <i>Z toho z obchodních vztahů</i> | 585 | 343 | 150 |
| Krátkodobé pohledávky | 35 052 | 41 397 | 23 273 |
| <i>z toho z obchodních vztahů včetně poskytnutých záloh</i> | 30 322 | 36 889 | 22 742 |
| Finanční majetek | 4 176 | 5 394 | 2 465 |
| <i>Z toho peníze a bankovní účty</i> | 4 176 | 5 394 | 2 465 |
| Časové rozlišení | 1 403 | 2 685 | 2 687 |
| <i>Z toho náklady příštích období</i> | 1 403 | 2 662 | 2 687 |
| <i>příjmy příštích období</i> | 0 | 23 | 0 |
| Aktiva celkem | 225 362 | 238 935 | 234 360 |

| <i>Pasiva</i> | 2002 | 2003 | 2004 |
|-------------------------------------|-------------|-------------|-------------|
| Vlastní kapitál | 121 758 | 122 462 | 125 486 |
| Základní kapitál | 146 772 | 146 772 | 146 772 |
| Kapitálové fondy | 174 | 174 | 174 |
| Fondy ze zisku | 1 036 | 1 287 | 1 323 |
| <i>Z toho zákonný rezervní fond</i> | 1 036 | 1 287 | 1 323 |

| <i>Pasiva</i> | 2002 | 2003 | 2004 |
|--|-------------|-------------|-------------|
| Výsledek hospodaření minulých let | -31 239 | -26 475 | -25 806 |
| Výsledek hospodaření běžného účetního období | 5 015 | 704 | +3 023 |
| Cizí zdroje | 100 953 | 116 473 | 108 874 |
| Rezervy | 4 205 | 10 572 | 13 173 |
| Dlouhodobé závazky | 4 858 | 4 980 | 4 699 |
| <i>Z toho odložená daňový závazek</i> | 4 858 | 4 980 | 4 699 |
| <i>vydané cenné papíry</i> | 0 | 0 | 0 |
| Krátkodobé závazky | 35 382 | 39 986 | 30 858 |
| <i>z obchodního styku včetně přijatých záloh</i> | 21 191 | 26 065 | 15 727 |
| Bankovní úvěry a výpomoci | 59 109 | 60 935 | 60 144 |
| <i>Z toho dlouhodobé</i> | 0 | 0 | 35 144 |
| <i>krátkodobé</i> | 59 109 | 60 935 | 25 000 |
| Časové rozlišení | 50 | 0 | 0 |
| <i>Z toho výdaje příštích období</i> | 50 | 0 | 0 |
| <i>výnosy příštích období</i> | 0 | 0 | 0 |
| Pasiva celkem | 225 362 | 238 935 | 234 360 |

Rozdělení hospodářského výsledku za poslední tři účetní období

| Rozdělení hospodářského výsledku za jednotlivé roky | 2002 | 2003 | 2004 návrh |
|--|-------------|-------------|-------------------|
| Zákonný příděl do rezerv.fondu | 251 | 36 | 152 |
| Příděl do ostatních fondů | 0 | 0 | 0 |
| Výplata dividend | 0 | 0 | 0 |
| Výplata tantiém | 0 | 0 | 0 |
| Úhrada ztráty z minulých let | 4 764 | 687 | 2 871 |
| Rozděleno celkem | 0 | 0 | 0 |
| Neuhrazená ztráta minulých let | 0 | 0 | 0 |

Návrh představenstva na vypořádání hospodářského výsledku za rok 2004

Hospodářským výsledkem společnosti ATAS elektromotory Náchod a.s za rok 2004 byl zisk ve výši 3 022 680,06 Kč. Představenstvo navrhuje uvedený zisk vypořádat následujícím způsobem:

- snížení neuhrazené ztráty z minulých let o 2 870 680,06 Kč
- zákonný příděl do rezervního fondu 152 000 Kč (min. 5% z hospodářského výsledku běžného účetního období)

3. Profil společnosti

ATAS elektromotory Náchod a.s. se zaměřuje na výrobu elektromotorů pro všeobecné použití i na motory přizpůsobené podle požadavků zákazníků. Firma zajišťuje vývoj a výrobu výrobků dle normy ČSN EN ISO 9001:2001. Systém řízení jakosti je certifikován EZÚ Praha od roku 1996 (rozšíření certifikace i na vývoj od roku 1999, recertifikace dle ČSN EN ISO 9001:2001 v roce 2003, která byla úspěšně obhájena v r. 2004). Naše výrobky nacházejí uplatnění v mnoha oborech lidské činnosti, tomu odpovídá i rozsah výrobního programu:

- jednofázové asynchronní motory s trvale připojeným kondenzátorem s výkonem až do 800 W
- trojfázové asynchronní motory s kotvou nakrátko
- jednofázové asynchronní motory se stíněným pólem s výkonem do 20 W
- komutátorové motory sériové a derivační do výkonu 500 W (i s elektronickou komutací)
- stejnosměrné motory s permanentními magnety do výkonu 1.100 W
- axiální ventilátory MEZAXIAL, radiální ventilátory RATAS
- převodové motory
- tachodynamy a tachogenerátory
- bezkontaktní návlekové resolvery, velikost 15, 21 a 28
- dentální vysokootáčkové mikromotorky
- motory pro letecký průmysl

ATAS nabízí také výrobu střížných nástrojů pro výrobu elektrotechnických plechů do Ø 150 mm, výrobu forem pro tlakové lití Al a jeho slitin a výrobu forem pro lisování dílů z plastických hmot a pryže.



Centrum frézovací

Poloha firmy



Prohlášení vedení ATAS elektromotory Náchod a.s.

Dlouhodobé vytváření pozitivních hodnot je jediným a objektivním měřítkem úspěchů každé firmy. Z tohoto důvodu je naším hlavním cílem trvalé uspokojování vyvážených očekávání a potřeb majitelů, zaměstnanců a státu. K tomuto cíli vede pouze jediná cesta – spokojení zákazníci. Toho lze dosáhnout pouze neustálým kontinuálním zlepšováním procesů uvnitř i vně firmy, rozhodováním založeným na základě ověřených faktů, porozuměním současným i budoucím potřebám zákazníků. Každý z našich zaměstnanců musí nejen kvalitně pracovat, ale především ctít základní etické hodnoty a budovat kolem sebe atmosféru důvěry. Všichni si musíme uvědomovat svůj osobní podíl zodpovědnosti na dosahovaných výsledcích firmy a proto trvalým úkolem každého zaměstnance musí být růst výkonnosti naší akciové společnosti a její neustálé zlepšování.

Za tímto účelem je ve firmě implementován systém řízení dle normy ČSN EN ISO 9001:2001, který je pravidelně přezkoumáván nezávislou odbornou organizací, interními audity jakosti i audity našich zákazníků. Na základě získaných poznatků jsou přijímána organizační opatření, která vedou k jeho trvalému zlepšování.

Za vedení ATAS elektromotory Náchod a.s.

Ing. Otto Daněk
generální ředitel

Desatero politiky jakosti ATAS elektromotory Náchod a.s.

1. Spokojenosti našich zákazníků, jako hlavního prostředku k dosažení vytyčených cílů, musí být dosahováno úplným a včasným uspokojováním jejich očekávání výrobky i službami naší akciové společnosti.
2. Jakost výrobků musí být dosahována v předvýrobních etapách a ve výrobě, nikoliv následnou kontrolou. Jen touto cestou ji lze dosáhnout efektivně a pouze takto vynaložené prostředky přinášejí ve svém důsledku největší efekty pro firmu.
3. Každý z našich pracovníků zodpovídá za jakost jím řízeného procesu. Všichni tak musíme dbát trvalého zlepšování těchto procesů a jejich efektivnosti. Z toho plyne vysoká kvalita výrobků a služeb, které lze dosáhnout pouze neustálým zkoumáním potřeb zákazníků a trvalým vzděláváním pracovníků na všech úrovních řízení.
4. Každá jakost začíná v hlavě – v hlavě každého zaměstnance, ale i v hlavě firmy – tedy v jejím vedení, které se musí aktivně podílet na rozvíjení a uplatňování systému řízení jakosti.
5. Vedení firmy musí zajistit, aby byly k dispozici dostatečné zdroje pro fungování a monitorování procesů, aby byly včas analyzovány dostupné informace a přijímána opatření zamezující vzniku neshod.
6. Jakákoliv neshoda v kvalitě musí být okamžitě odstraněna. Bezezbytku musí být odstraněna také příčina této neshody a musí být přijata taková opatření, která zamezí jejímu opakování, eventuálně šíření.
7. Cílem v budování systému kvality je smysluplné a vzájemně prospěšné propojení procesů dodavatele, výrobce a konečného spotřebitele.
8. Neustálé zvyšování produktivity práce, dodržování norem jakosti, bezpečnosti práce a ekologie vede k udržení stávajících zákazníků a získávání nových.
9. Všichni musíme mít neustále na zřeteli, že zákazník je ten, kdo přináší do naší firmy peníze. Z tohoto důvodu musí každý dodavatel být neustále připraven pomáhat řešit vzniklé problémy zákazníka a ještě lépe je, když těmto problémům se vzájemnou komunikací předchází.
10. Mějme na paměti, že špatná pověst se vždy šíří dále a rychleji než pověst dobrá. Povinností každého z nás je zamezit vzniku neshod jak ve výrobním procesu, tak i se zákazníkem.



4. Základní údaje o společnosti

| | |
|--|--|
| Obchodní firma | ATAS elektromotory Náchod a.s. |
| Sídlo | Bratří Čapků 722, Náchod |
| PSČ | 547 30 |
| Identifikační číslo | 45534543 |
| Daňové identifikační číslo | CZ45534543 |
| Právní forma | akciová společnost |
| Založení společnosti | Akciová společnost byla založena jednorázově Fondem národního majetku České republiky jako jediným zakladatelem na základě zakladatelské listiny ze dne 24.4.1992 ve formě notářského zápisu. Společnost založena na dobu neurčitou. |
| Datum vzniku | 1.5.1992 |
| Zápis v obchodním rejstříku | Krajský soud v Hradci Králové, oddíl B, vložka 603 |
| Místo, na kterých jsou k nahlédnutí veškeré dokumenty a materiály uváděné ve výroční zprávě emitenta | sídlo společnosti |
| Internetová adresa | www.atas.cz |

Předmět podnikání dle čl.5 stanov a.s.:

| | |
|-----|---|
| 1. | výroba, instalace a opravy elektrických strojů a přístrojů |
| 2. | projektování elektrických zařízení |
| 3. | nástrojařství |
| 4. | výroba strojů a zařízení pro určitá hospodářská odvětví |
| 5. | specializovaný maloobchod |
| 6. | testování, měření a analýzy |
| 7. | příprava a vypracování technických návrhů |
| 8. | činnost podnikatelských, finančních, organizačních a ekonomických poradců |
| 9. | zámečnictví |
| 10. | kovoobráběčství |
| 11. | slévárenství |
| 12. | výzkum a vývoj v oblasti přírodních a technických věd |

Doplňující údaje o společnosti:

| | |
|--|----------------------|
| Účast českých a zahr.osob na podnikání společnosti | viz. str. 11 a násl. |
| Účast společnosti na podnikání českých a zahr.osob | Není |
| Osoby, které emitenta ovládají nebo by jej mohly ovládat | Nejsou |
| Postavení společnosti ve skupině majetkově vzájemně propojených osob | Není |
| ISIN | CS0005028257 |

Údaje o základním kapitálu, akciích a hlavních akcionářích

Výše upsaného základního kapitálu činí 146 772 tis.Kč a je zcela splacen. Základní kapitál je rozložen na 146 772 ks akcií znějících na majitele, z nichž každá má jmenovitou hodnotu 1 000,- Kč. Akcie jsou veřejně obchodovatelné a jsou vedeny v zaknihované podobě.

Akcie, které nezakládají podíl na základním kapitálu: nejsou.

Způsob převodu cenných papírů: K převodu akcií dochází registrací převodu v zákonem stanovené evidenci na základě příkazu k registraci převodu (§ 21 z.č. 591/1992 Sb., o cenných papírech v platném znění). Akcie na majitele je neomezeně převoditelná.

Způsob zdaňování výnosů: Výnos je zdaňován podle zákona ČNR č. 586/1992 Sb., o daních z příjmu ve znění pozdějších předpisů. Daň se vybírá srážkou při výplatě dividend.

Názvy veřejných trhů na kterých byla emise cenných papírů přijata k obchodování : Burza cenných papírů Praha, a.s.; RM-systém, a.s. V současné době je emise cenných papírů k dispozici k obchodování v RM-systém, a.s.

Společnost nemá uzavřenu smlouvu s bankou nebo jinou k tomu oprávněnou osobou, jejímž prostřednictvím mohou majitelé akcií zdarma uplatňovat svá majetková práva spojená s těmito cennými papíry.

Společnost nevydala žádné cenné papíry, které opravňují k uplatnění práva na výměnu za jiné účastnické papíry nebo na přednostní úpis jiných účastnických cenných papírů a nedrží ve svém majetku žádné vlastní akcie.

Majitelé více než 5% akcií společnosti :

| Název | Sídlo | IČO/Rod.č. | Podíl na hlas.právech |
|-------------------------|--|------------|-----------------------|
| W.Plinta Stuttgart GmbH | Weilimdorfer Strasse 47, Korntal-Münchingen,SRN | 0090029312 | 25,00 % |
| ČSOB IBS, a.s. | Jindřišská 937/16, Praha 1 | 27081907 | 22,74 % |
| Taichman Zdeněk | U Kaštanu 11, Praha 6 | 280111097 | 5,05 % |
| Chytrá Helena | Hrusická 2510, Praha 4 | 295705035 | 5,05 % |

Pozn. Dne 23.1.2004 nabylo účinnosti zrušení společnosti FINOP HOLDING a.s. bez likvidace a nástupnickou organizací se stala společnost ČSOB Investment Banking Services, a.s., člen skupiny ČSOB (dále jen ČSOB IBS), která převzala všechna práva a závazky zanikající společnosti FINOP HOLDING, a.s.

Účetní jednotka nemá organizační složku v zahraničí.

Popis práv vyplývajících z akcií (viz čl.10 stanov a.s.):

- 1) Práva a povinnosti akcionáře stanoví právní předpisy a tyto stanovy. Akcionářem společnosti může být právnická nebo fyzická osoba.
- 2) Vlastnictví akcií zakládá právo akcionářů účastnit se na řízení společnosti. Toto právo uplatňují zásadně na valné hromadě, přičemž musí respektovat organizační opatření pro jednání valných hromad. Na valné hromadě může akcionář požadovat vysvětlení záležitostí, týkajících se společnosti, které jsou předmětem jednání valné hromady a uplatňovat návrhy a protinávrhy k projednávanému pořadu jednání a hlasovat.

- 3) Akcionář může vykonávat svá práva na valné hromadě osobně, prostřednictvím svého statutárního orgánu, nebo prostřednictvím zástupce na základě plné moci. Tímto zástupcem však nemůže být člen představenstva ani dozorčí rady akciové společnosti uvedené v čl. 1 stanov. Podpis zastoupeného akcionáře musí být úředně ověřen. Jestliže se akcionář, který vydal plnou moc, zúčastní valné hromady, stává se plná moc bezpředmětnou.
- 4) Hlasovací právo akcionáře se řídí jmenovitou hodnotou jeho akcií, přičemž každá akcie o jmenovité hodnotě 1 000,- Kč představuje jeden hlas při hlasování na valné hromadě.
- 5) Akcionář má právo na podíl ze zisku (dividendu), který valná hromada podle výsledku hospodaření určila k rozdělení za podmínek stanovených §178, odst.2 až 11 zákona. Valnou hromadou schválená dividenda je splatná do tří měsíců ode dne, kdy bylo přijato valnou hromadou usnesení. Akcionář není povinen vrátit společnosti dividendu přijatou v dobré víře. Právo akcionáře na výplatu dividendy se promlčuje, pokud nebylo uplatněno do 4 let od vzniku práva na výplatu dividendy.
- 6) Po dobu trvání společnosti ani v případě jejího zrušení není akcionář oprávněn požadovat vrácení svých majetkových vkladů. Za vrácení vkladu se nepovažuje plnění poskytnuté akcionáři:
 - a) v důsledku snížení základního kapitálu
 - b) při vrácení zatímního listu nebo jeho prohlášení za neplatný
 Po zrušení společnosti likvidací má akcionář právo na podíl na likvidačním zůstatku.

Další akcionářská práva vyplývají z obchodního zákoníku a stanov společnosti. Skutečnosti důležité pro uplatňování akcionářských práv, společnost dle svých stanov uveřejňuje v celostátně distribuovaném Obchodním věstníku a Hospodářských novinách.

Práva na přednostní úpis dosavadních akcionářů a omezení nebo vyloučení tohoto práva: nejsou.

Počet akcií umístěných mezi veřejností (majitelé s podílem na základním kapitálu společnosti menším než 5%) s uvedením základního kapitálu, který na ně připadá:

Mezi ostatní veřejností je umístěno 61 858 ks akcií, na které připadá 61 858 tis. Kč základního kapitálu, tj. 42,1 % z celového základního kapitálu společnosti.

V roce 2004 ani v účetním roce předcházejícím nebyla učiněna veřejná nabídka převzetí akcií emitenta, činěná třetími osobami, ani veřejná nabídka převzetí akcií jiných společností činěná emitentem.

Podmínky stanovené v zakládacích dokumentech pro změny výše základního kapitálu: Podmínky pro změny výše základního kapitálu a práv vyplývajících z jednotlivých druhů akcií ve Stanovách společnosti nejsou přísnější než podmínky stanovené zákonem.

Souhrnný popis operací, kterými došlo v průběhu předcházejících tří let ke změnám v základním kapitálu, v počtu nebo v druhu akcií, do kterých je rozložen: v posledních třech letech nedošlo k žádným změnám ve výši základního kapitálu, který je od roku 1992 ve výši 146 772 tis. Kč.

Vydané dluhopisy a jejich splatnost, určení výnosu, záruky za ně, osoby které záruky převzaly: nejsou

Auditorská společnost

AV - AUDITING, spol. s r.o.
Tolarova 317, 533 51 Pardubice

DIČ: CZ49285220, osvědčení Komory auditorů ČR č.3
Ing. Anežka Vojtěchová - číslo osvědčení KA ČR 0274

Ing. Jiří Komárek - číslo osvědčení KA ČR 1281



5. Údaje o činnosti společnosti v roce 2004

Hlavní údaje o činnosti:

- Strategickým záměrem marketingu a prodeje je orientace na výrobu a prodej malých „zákaznických“ elektromotorů, ventilátorů, prvků pro automatizaci, speciálních motorů a také výrobků pro všeobecné použití a spotřební trh.
- Naše výrobky jsou nejčastěji umísťovány jako komponenty do konstrukčních celků

Způsob organizování prodeje:

- vlastní obchodní oddělení
- externí obchodní zástupci

Strategickým záměrem firmy je orientace na přímý export zákazníkům do evropských zemí, přes které se naše výrobky dostávají dále do celého světa. Z evropských zemí se jedná zejména o:

- Německo
- Slovensko
- Polsko
- Belgie
- Švýcarsko
- Nizozemsko
- Litva

Dále společnost trvale usiluje i o posílení prodejních pozic v tuzemsku

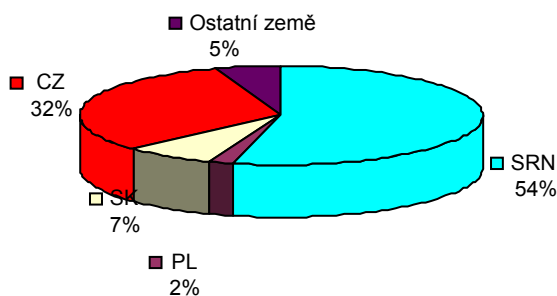
Informace o vývoji činnosti v roce 2004

Informace o tržbách

Podíly prodeje do tuzemska a zahraničí na celkových tržbách

| | Podíly v % v r.2003 | Podíl v % v r. 2004 |
|-----------|---------------------|---------------------|
| Tuzemsko | 28,3 | 31,8 |
| Zahraničí | 71,7 | 68,2 |

Graf č.1: Podíl tržeb z prodeje vlastních výrobků, zboží a služeb dle jednotlivých států v roce 2004



Rozdělení prodaných výrobků dle teritorií:

- SRN - asynchronní motory pro elektrotepelná zařízení
- SRN - asynchronní motory pro pohon kancelářské techniky
- SRN - kooperační vztahy
- Slovenská republika – dentální motory
- Belgie - satorové a rotorové pakety
- Polsko - satorové a rotorové pakety, ventilátory

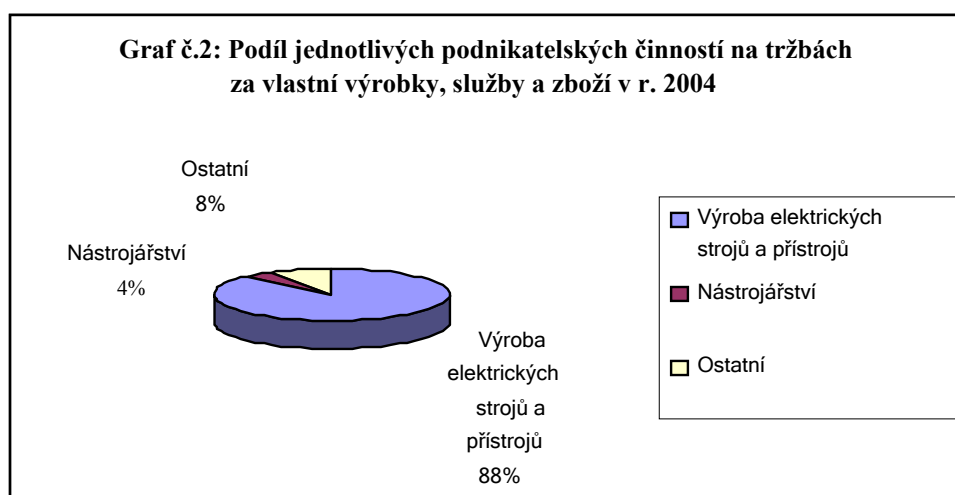
Vývoj tržeb za prodané vlastní výrobky, služby a zboží

| ROK | 2002 | 2003 | 2004 |
|------------------|---------|---------|---------|
| Tržby v tis.Kč | 300 120 | 306 796 | 332 735 |
| z toho: zboží | 728 | 362 | 375 |
| výrobky a služby | 299 392 | 306 434 | 332 360 |

Rozlišení tržeb za prodané vlastní výrobky, služby a zboží dle druhů činnosti

| v tis. Kč | 2002 | 2003 | 2004 |
|------------------------------|---------|---------|---------|
| Výroba el.strojů a přístrojů | 260 840 | 268 262 | 291 307 |
| Nástrojářství | 12 536 | 12 416 | 12 554 |
| Ostatní činnosti | 26 774 | 26 118 | 28 873 |
| Celkem | 300 120 | 306 796 | 332 735 |

| % tržeb | 2002 | 2003 | 2004 |
|------------------------------|--------|--------|--------|
| Výroba el.strojů a přístrojů | 86,91% | 87,44% | 87,55% |
| Nástrojářství | 4,18% | 4,05% | 3,77% |
| Ostatní činnosti | 8,91% | 8,51% | 8,68% |



Souhrnný popis nemovitostí vlastněných společností k 31.12.2004

| Oblast | stavby v pořiz.hodnotě v tis.Kč | pozemky výměra tis. m² | pozemky ocenění tis. Kč |
|---------------|--|--|------------------------------------|
| Náchod | 103 699 | 36 | 2 836 |

Investiční politika firmy

Investiční politika v roce 2004 byla založena na těchto principech:

- zvýšení efektivity a produktivity výroby i všech činností s ní souvisejících
- obnova zastaralých strojů a zařízení
- zlepšení informovanosti ve firmě, které snadněji odkryje slabá místa procesů ve firmě
- zlepšení pracovního prostředí a ekologie

*Hlavní investice uskutečněné v letech 2002 až 2004**Rok 2004*

Přehled nejdůležitějších přírůstků dlouhodobého majetku v roce 2004 je podrobně uveden v kapitole 9. Účetní závěrka v nezkrácené formě za roky 2002, 2003 a 2004 (Příloha k účetní závěrce zpracovaná za rok 2004 v ATAS elektromotory Náchod a.s., kapitola II., oddíl 1, písmeno d).

| Název investice | Pořizovací cena v tis. Kč | Umístění | Způsob financování |
|--------------------------|--------------------------------------|-----------------|---------------------------|
| Centrum frézovací | 3 609 | Tuzemsko | investiční úvěr |
| Hloubicí stroj SODICK | 3 065 | Tuzemsko | vlastní zdroje |
| Soustruh CNC - MAZAK | 2 870 | Tuzemsko | investiční úvěr |
| Automobil VW Transporter | 711 | Tuzemsko | vlastní zdroje |
| Vyvažovačka CEMB | 636 | Tuzemsko | vlastní zdroje |
| AUTOCADY | 569 | Tuzemsko | vlastní zdroje |



Hloubicí stroj SODICK



Software pro konstrukci strojů a zařízení AUTOCAD



Vyvažovačka CEMB

Rok 2003

| Název investice | Pořizovací cena v tis. Kč | Umístění | Způsob financování |
|-----------------------------|------------------------------|----------|--------------------|
| Hlavní výrobní budova * | 2 636 | Tuzemsko | vlastní zdroje |
| Informační systém HELIOS IQ | 1 647 | Tuzemsko | vlastní zdroje |
| Forma svorkovnice | 247 | Tuzemsko | vlastní zdroje |
| Sušička vzduchu s filtrem | 225 | Tuzemsko | vlastní zdroje |
| Hlava vtahovací | 216 | Tuzemsko | vlastní zdroje |
| JUS Soustruh ložiskový ** | 216 | Tuzemsko | vlastní zdroje |

Pozn.: * Jednalo se o rekonstrukci sociálních zařízení v budově a zhotovení nakládací rampy v objektu expedice

** Jednalo se o rozšíření vybavenosti a modernizaci stroje

Rok 2002

| Název investice | Pořizovací cena v tis. Kč | Umístění | Způsob financování |
|-----------------------------|------------------------------|----------|--------------------|
| JUS na obrábění rotorů | 692 | Tuzemsko | Vlastní zdroje |
| Automat na oprac.lož.kom. | 606 | Tuzemsko | Vlastní zdroje |
| Server AC Mercury 8602U-R | 592 | Tuzemsko | Vlastní zdroje |
| Zařízení čištění kondenzátu | 328 | Tuzemsko | Vlastní zdroje |
| Forma ložiskového štítu | 323 | Tuzemsko | Vlastní zdroje |

Pozn. V roce 2002 byl zakoupen nový informační systém HELIOS. Bylo uhrazeno zálohově 1,4 mil.Kč. Zařazení do dlouhodobého majetku se uskutečnilo v roce 2003 po podepsání předávacího protokolu (v hodnotě cca 1,6 mil.Kč.)

V roce 2002 byla provedena rekonstrukce střech na jednotlivých budovách v hodnotě 1,9 mil.Kč.

Finanční investice

| Rok | 2002 | 2003 | 2004 |
|--------------------------------|-------------|-------------|-------------|
| Investice do akcií a dluhopisů | 0 | 0 | 0 |

Údaje o budoucích investicích s výjimkou finančních investic plánovaných na rok 2005

| Investice - stroje a zařízení | Odhadovaná cena (tis. Kč) |
|--|----------------------------------|
| Navíječka statorů A2 | 3 250 |
| Bruska BUA 25 B | 2 300 |
| Rekonstrukce střešních šed nad meziskladem a nástrojárnou - havarijný stav | 2 230 |
| Výstředníkový lis T-RCE 130t | 2 000 |
| Odmašťovací zařízení Dürr (starší) | 1 750 |
| Měřič charakteristik el. motorů | 1 500 |
| Vakuová "pec" | 600 |
| Soustruh univerzální hrotový S32 | 400 |
| Vysokootáčkový dynamometr | 250 |
| Stříkací box | 200 |
| Zkušební zdroj vysokého napětí HA 3300D 3 ks | 150 |
| Programové vybavení pro kalibraci měřidel + HW | 160 |
| Aplikační software Palstat | 120 |
| Montážní stolová linka | 100 |
| Ostatní | 508 |
| Celkem | 15 518 |

Souhrn realizace investic v letech 2002 až 2004 (v tis. Kč):

| Rok | 2002 | 2003 | 2004 | Celkem |
|-----------------------------|---------------|--------------|---------------|---------------|
| Informační technologie | 201 | 1 777 | 1 515 | 3 493 |
| Stroje, přístroje a ostatní | 8 241 | 4 480 | 20 333 | 33 054 |
| Budovy | 2 449 | 2 637 | 911 | 5 997 |
| Celkem | 10 891 | 8 894 | 22 759 | 42 544 |

Politika výzkumu a vývoje

Společnost má vlastní střediska - konstrukci a prototypovou dílnu, v těchto střediscích zajišťují vývoj, konstrukci, zpracování a výrobu vzorků nových typů elektromotorů, případně úpravy stávajících výrobků dle požadavků zákazníků. V souladu s rozvojem elektroniky v oblasti moderních pohonů je v běhu několik projektů motorů řízených elektronicky, které odpovídají posledním trendům. Některé z nich jsou ve fázi prvních dodávek zákazníkům, další ve fázi vývoje. V této oblasti společnost vždy spolupracuje s partnerem, který zajišťuje elektronickou část projektu.

Opatření v oblasti ekologie

Viz kapitola 8. Zpráva představenstva a podnikatelské činnosti a o stavu majetku společnosti za rok 2004, str.32.

Údaje o průměrném počtu zaměstnanců ve fyzických osobách s rozdělením podle jednotlivých druhů podnikatelské činnosti emitenta za poslední tři účetní období

| Podnikatelská činnost | 2002 | 2003 | 2004 |
|--|-------------|-------------|-------------|
| Výroba, instalace a opravy elektrických strojů a přístrojů | 529 | 532 | 556 |
| Nástrojařství | 49 | 49 | 48 |
| Ostatní | 144 | 147 | 148 |
| Celkem | 722 | 728 | 752 |

Údaje o přerušení podnikání: podnikání nebylo přerušeno

Odměny auditorům uhrazené v účetním období roku 2004

| Druh činnosti | Částka v tis. Kč |
|----------------------|-------------------------|
| Audit | 197 |
| Poradenství | 43 |
| Celkem | 240 |

6. Údaje o statutárních, kontrolních a řídicích orgánech v roce 2004

Představenstvo

| Funkce | Jméno | Bezúhonnost | Odborná způsobilost | Počet vlastních akcií | Podnikatelské aktivity v oboru |
|---------------|------------------------|-------------|---------------------|-----------------------|--------------------------------|
| Předseda | Ing. Otto Daněk | bezúhonný | VŠCHT Pardubice | 0 | nebyly |
| Místopředseda | Jaroslav Chmelař | bezúhonný | SPŠ strojní | 0 | nebyly |
| Člen | Ing. Vítězslava Nýčová | bezúhonná | VŠE Praha | 0 | nebyly |
| Člen | Ing. Josef Kůst | bezúhonný | VŠSE Plzeň | 6 | nebyly |

Dozorčí rada

| Funkce | Jméno | Bezúhonnost | Odborná způsobilost | Počet vlastních akcií | Podnikatelské aktivity v oboru |
|----------|------------------------|-------------|---------------------|-----------------------|--------------------------------|
| Předseda | Wolfgang Plinta | bezúhonný | SŠ tech.zaměření | 4 509 | majitel firmy WPS Stuttgart |
| Člen | Ing. Oldřich Perutka | bezúhonný | VŠE Praha | 0 | nebyly |
| Člen | Ing. Ludmila Kuldová | bezúhonná | VŠE Praha | 0 | nebyly |
| Člen | Zdeněk Taichman | bezúhonný | SPŠ elektro | 7 412 | nebyly |
| Člen | Ing. Milan Horochovský | bezúhonný | VŠST Liberec | 1 | nebyly |
| Člen | Josef Čepelka | bezúhonný | vyučen frézař | 2 | nebyly |

- 24.2.2004 zvolen členem dozorčí rady Ing. Milan Horochovský (před tímto datem vykonával funkci Ing. Petr Melichar, kterému vypršel mandát)
- WPS Stuttgart (W.Plinta Stuttgart GmbH) je majitelem 36 700 ks akcií

Vedení firmy

| Funkce | Jméno | Bezúhonnost | Odborná způsobilost | Počet vlastních akcií | Podnikatelské aktivity v oboru |
|-------------------------------|------------------------|-------------|---|-----------------------|--------------------------------|
| Generální ředitel | Ing. Otto Daněk | bezúhonný | VŠCHT Pardubice | 0 | nebyly |
| Obchodní ředitel | Ing. Josef Kůst | bezúhonný | VŠSE Plzeň | 6 | nebyly |
| Ekonomický ředitel | Ing. Vítězslava Nýčová | bezúhonná | VŠE Praha | 0 | nebyly |
| Výrobní ředitel | Jaroslav Chmelař | bezúhonný | SPŠ strojní | 0 | nebyly |
| Ředitel pro jakost | Ing. Vladimír Hampl | bezúhonný | VŠST Liberec | 8 | nebyly |
| Technický ředitel | Ing. Milan Horochovský | bezúhonný | VŠST Liberec | 1 | nebyly |
| Vedoucí provozu kooperace EBM | Milan Kubeček | bezúhonný | vyučen strojní zámečnick + večerní stf. škola strojní | 0 | nebyly |

Plnění poskytnutá vedení firmy, členům statutárních a kontrolních orgánů v tis. Kč:

| | Peněžité příjmy | Z toho tantiémy | Naturální příjmy |
|----------------|-----------------|-----------------|------------------|
| Představenstvo | 456 | - | - |
| Dozorčí rada | 912 | - | - |
| Vedení firmy | 6 137 | - | 354 |

Principy odměňování vedoucích osob emitenta a členů dozorčí rady

Vedoucí osoby emitenta jsou odměňovány v souladu se zákonem o mzdě a dalšími příslušnými legislativními ustanoveními a vnitropodnikovými předpisy.

Vedoucí osoby emitenta mají ve Smlouvě o individuálních pracovních a mzdových podmínkách stanovenu výši měsíční mzdy odpovídající pozici vedoucí osoby.

Vedoucí osobě generálního ředitele společnosti náleží vedle měsíční mzdy roční prémie, jejíž výše je stanovena se zřetelem na stanovené úkoly, jejichž plnění je podmínkou získání prémie. Úkoly a výši prémie stanovují statutární orgány společnosti tak, aby byly plněny cíle, které zajistí společnosti pozitivní vývoj hospodaření.

Vedoucím osobám (odborným ředitelům) dále náleží roční prémie, jejíž výše je stanovena generálním ředitelem společnosti. Výše prémie a podmínky pro získání prémie jsou vypsány ve vymezení osobní hmotné zainteresovanosti.

Ve prospěch vedoucích osob uzavřel zaměstnavatel Kapitálové životní pojištění. V souladu s vnitropodnikovými předpisy poskytuje společnost všem zaměstnancům příspěvek na stravování.

Členům představenstva přísluší odměna za výkon funkce stanovená v souladu se smlouvou o výkonu funkce člena představenstva, jejímž předmětem je úprava práv a povinností mezi společností a členem představenstva.

Členům dozorčí rady přísluší odměna za výkon funkce ve výši stanovené valnou hromadou. Valné hromadě přísluší schválení smluv o výkonu funkce člena dozorčí rady.

Počty účastnických cenných papírů emitenta, které jsou ve vlastnictví členů statutárních, kontrolních a řídicích orgánů společnosti:

| | <i>Počet v ks</i> |
|----------------|-------------------|
| Představenstvo | 6 |
| Dozorčí rada | 11 924 |
| Vedení firmy | 15 |

Společnost neposkytla v roce 2004 členům představenstva, dozorčí rady a vedení firmy žádné půjčky nebo úvěry, rovněž nepřevzala za jmenované okruhy osob žádné záruky nebo jištění za úvěry.

Možnost zaměstnanců účastnit se na základním kapitálu emitenta: nákupem akcií na veřejném trhu za běžných obchodních podmínek.

Významné skutečnosti, ke kterým došlo v uplynulém období:

Změny v řídicích orgánech: *Dozorčí rada*

Ing. Petru Melicharovi skončilo funkční období 6.3.2004, 24.2.2004 byl zvolen členem dozorčí rady Ing. Milan Horochovský



7. Údaje o finanční situaci společnosti v roce 2004

Přehled o změnách vlastního kapitálu za poslední tři účetní období v tis. Kč

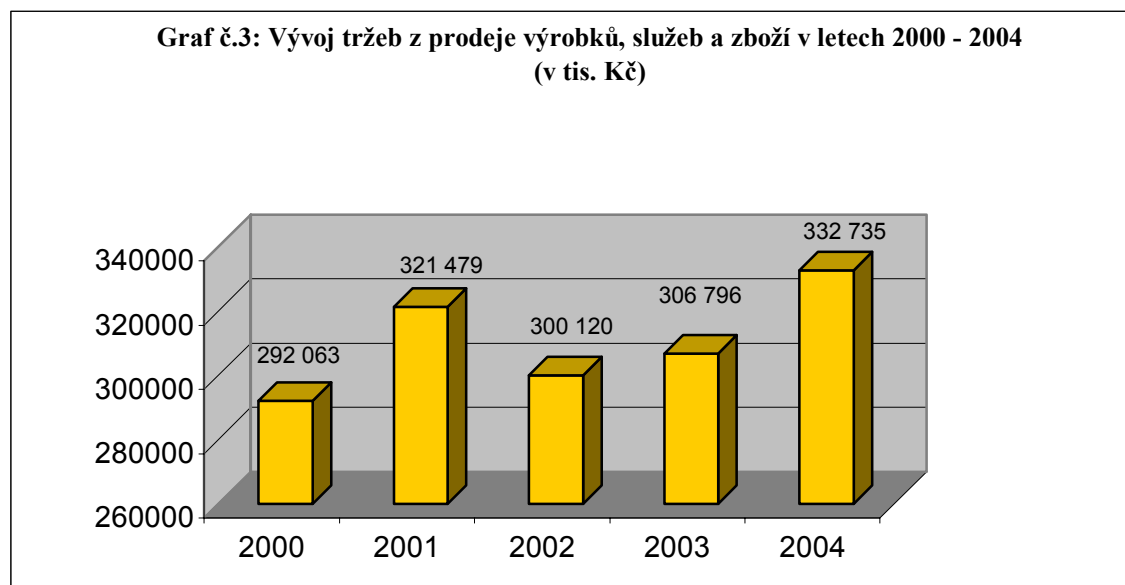
| Rok | 2002 | 2003 | 2004 |
|-----------------|---------|---------|---------|
| Vlastní kapitál | 121 758 | 122 462 | 125 486 |

Hospodářský výsledek připadající na jednu akcii za poslední tři účetní období v Kč

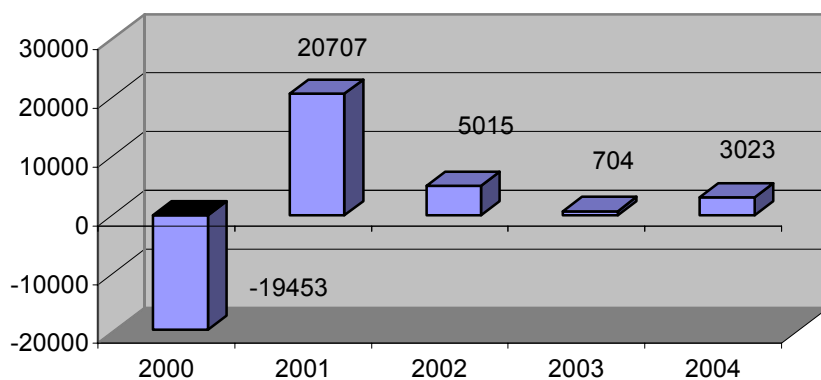
| Rok | 2002 | 2003 | 2004 |
|---------------------------------|-------|------|-------|
| Hospodářský výsledek na 1 akcii | 34,17 | 4,80 | 20,59 |

Výše dividend na 1 akcii za poslední tři účetní období v Kč

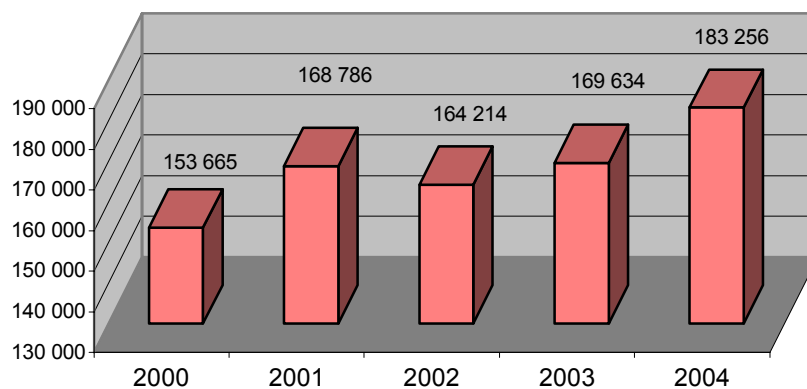
| Rok | 2002 | 2003 | 2004 |
|----------------|------|------|------|
| Výše dividendy | 0 | 0 | 0 |



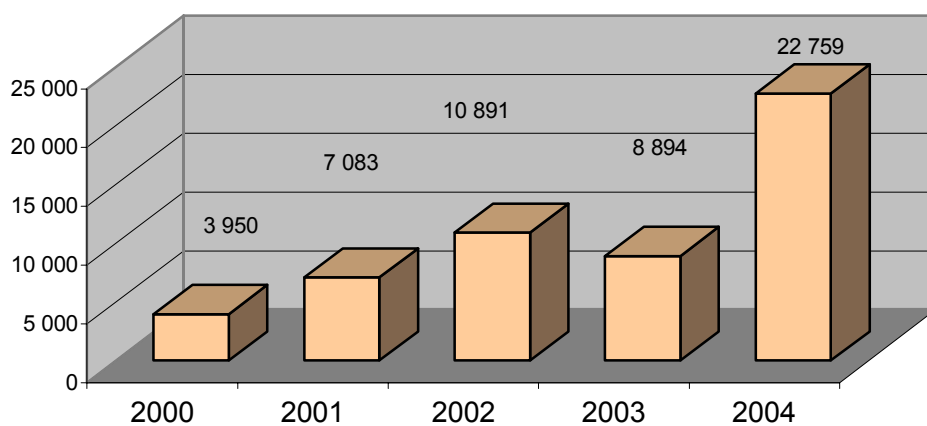
Graf č.4: Vývoj zisku po zdanění v letech 2000 - 2004 (v tis.Kč)

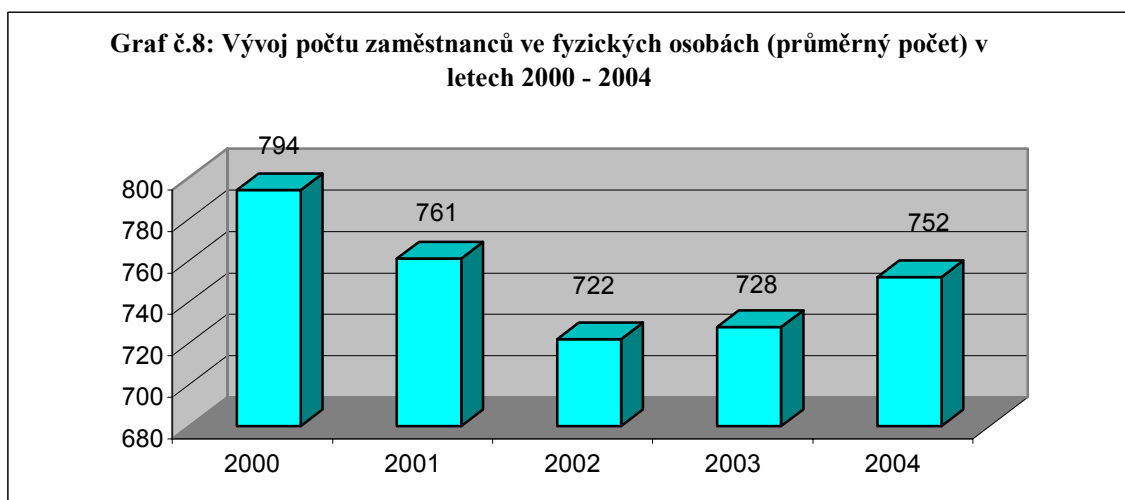
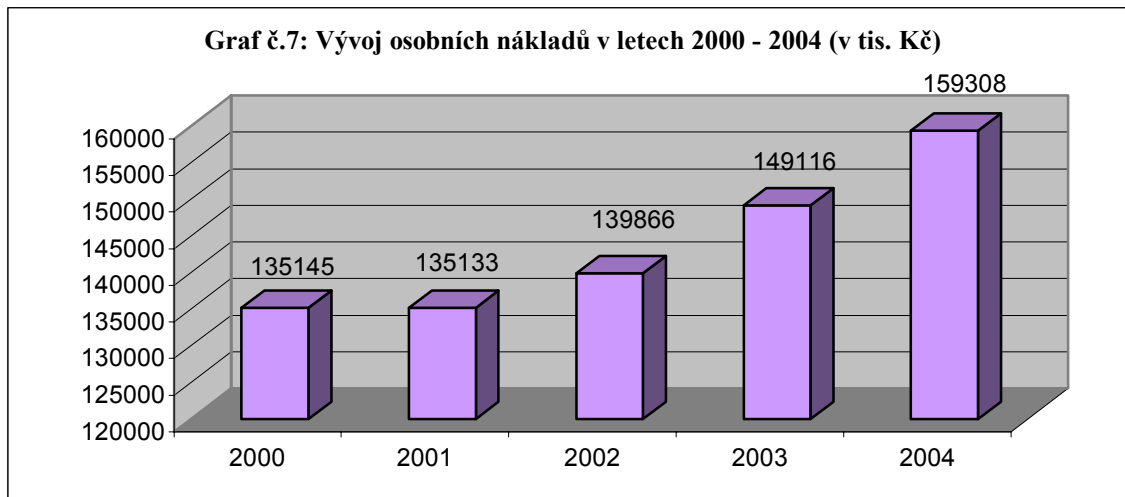


Graf č.5: Vývoj přidané hodnoty v letech 2000 - 2004 (v tis. Kč)



Graf č.6: Zařazení dlouhodobého majetku do užívání v letech 2000 - 2004 (v tis. Kč)





Bankovní a jiné úvěry k 31.12.2004 v tis. Kč

| Název úvěru | Stav | Splatnost |
|---------------------------------------|---------------|-----------|
| Živnobanka – kontokorentní účet v CZK | 25 946 | 31.5.2006 |
| ČSOB – krátkodobý revolvingový v CZK | 25 000 | 30.3.2005 |
| Komerční banka – na investice | 9 198 | 20.4.2007 |
| Celkem v CZK | 60 144 | |

Informace o očekávané hospodářské a finanční situaci v roce 2005 v mil. Kč

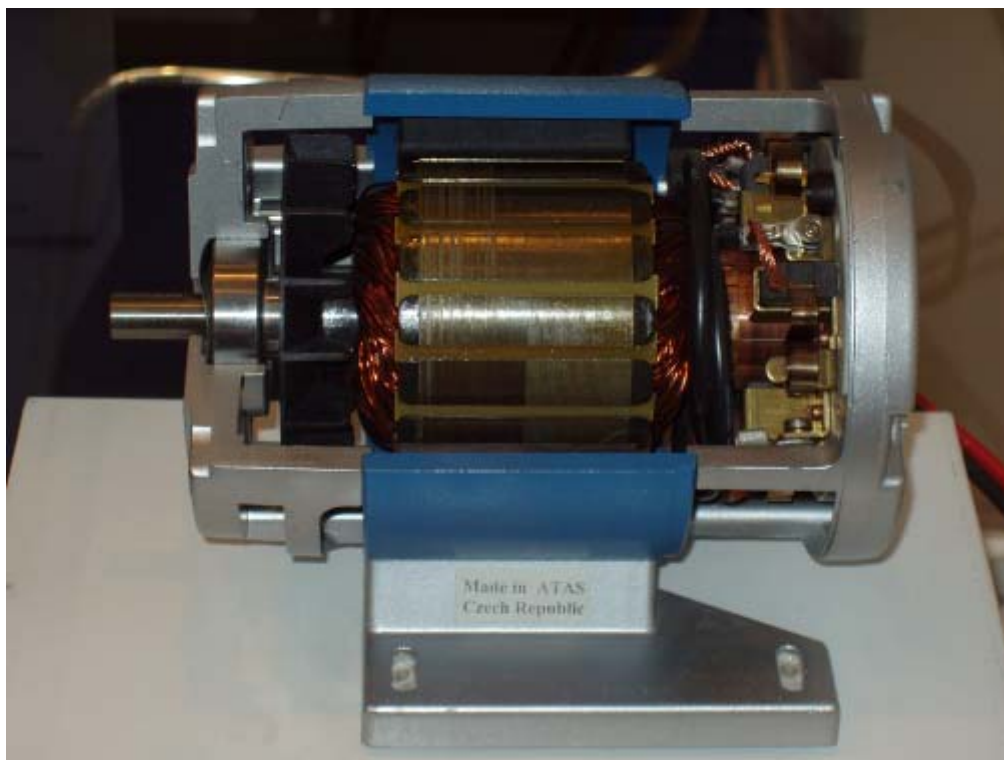
| | |
|---|-----|
| Tržby | 340 |
| Přidaná hodnota | 176 |
| Hospodářský výsledek (před zdaněním a tvorbou zákonných rezerv) | 5 |

Očekávaná hospodářská a finanční situace v roce 2005:

Očekáváme udržení nastoupeného trendu z roku 2004, udržení hospodářského výsledku i přes očekávaný nepříznivý vývoj kurzu CZK/EUR a avizovaný růst cen vstupních nákladů. Příznivého hospodářského výsledku docílí ATAS elektromotory Náchod a.s. zvýšením efektivity všech činností firmy. Finanční situace firmy je stabilizovaná a v r. 2005 očekáváme bezproblémové pokrytí potřeb firmy finančními prostředky.

Skutečnosti, které nastaly až po rozvahovém dni:

Prohlašujeme, že po rozvahovém dni 31.12.2004 nenastaly žádné významné skutečnosti, které by ovlivnily vypovídací hodnotu této výroční zprávy.



8. Zpráva představenstva o podnikatelské činnosti a o stavu majetku společnosti za rok 2004

Dovolte mi, abych vás seznámil s plněním úkolů v roce 2004, se změnami, které v tomto roce proběhly a ve stručnosti vám sdělil výsledky společnosti za 1.čtvrtletí tohoto roku a nejdůležitější úkoly, které nás letos čekají.

Předmětem podnikání naší akciové společnosti je výroba a opravy elektrických strojů a přístrojů, projektování elektrických zařízení, výroba nástrojů a forem. Dominantní je výroba a prodej malých zákaznických, většinou jednoúčelových elektromotorů, výroba ventilátorů, prvků pro automatizaci, speciálních motorů malých a středních sérií. Obchodně společnost pokrývá i malé zakázky – dodávky jednotlivých kusů motorů ze standardního výrobního programu. Dalšími výrobními segmenty jsou kooperace pro firmu ebm-papst ve Velkém Poříčí, kooperace v lisovně pro externí zákazníky, výroba nástrojů, forem a přípravků pro vnitřní potřebu i externí zákazníky, výroba kusových sérií v dílně prototypů, měření a kalibrace měřidel, opravy motorů apod. Výhodou společnosti je, že zákazníkům a obchodním partnerům poskytuje komplexní služby při řešení pohonů pro jejich aplikace – od vytipování vhodného druhu motoru, vývoj a konstrukci s respektováním jejich požadavků, přes výrobu až k záručnímu a pozáručnímu servisu.

Pro rok 2004 stanovilo představenstvo naší akciové společnosti řadu náročných úkolů, jejichž plnění by umožnilo plynule navázat na úspěšný rozvoj z období roků 2001 až 2003 a zároveň by podpořilo pozitivní vývoj firmy v následujících letech jak v ekonomické oblasti, tak v oblasti nových technologií, řízení lidských zdrojů i zvyšování firemní kultury. Základním úkolem trvale zůstává neustálé zlepšování pozice na tuzemském trhu a rozšiřování pozic na trzích zemí Evropské unie. Významným cílem prvního pololetí bylo především zvládnutí všech změn souvisejících se vstupem České republiky do Evropské unie. Toto se bezesbytku podařilo, se změnou celního režimu nedošlo k žádným problémům a zároveň byly splněny veškeré požadavky na výkaznictví jako například Intrastat, odvody DPH dle nových zákonných ustanovení platných od 1.5.2004 a další administrativní činnosti. Mezi nejdůležitější úkoly lze jmenovat splnění plánu tržeb, zisku a přidané hodnoty a zároveň pokračovat v prorozvojové investiční politice, obhájit certifikát dle ČSN EN ISO 9001/2001, doladit přechod na nový mzdový systém s výrazným posilováním motivačního prvku a diferenciací, implementovat manažerský analyticko-plánovací informační systém Merit, trvale zvyšovat produktivitu práce, vytvořit rezervu na opravy dlouhodobého investičního majetku společnosti, významně a uvážlivě investovat do sociálního zázemí firmy a počítačového dovybavení, trvale zlepšovat naši pozici na trhu a to zejména flexibilní výrobkovou základnou, zvýšeným důrazem na trvalou a opakující se kvalitu výrobků a zkracování dodacích lhůt. V následující zprávě se zmíním o plnění těchto úkolů jednotlivě.

Pozitivní trend vývoje naší akciové společnosti byl v roce 2004 opět potvrzen. Hospodářský výsledek před zdaněním a tvorbou rezervy na opravu dlouhodobého investičního majetku společnosti dosáhl hodnoty 8 524 tis.Kč a plán tak byl překročen více než o 1,5 mil. Kč, tj. o 22 %. Hlavní podíl na překročení plánu v oblasti zisku měly úspory z racionalizačních a obchodních opatření, které dosáhly téměř o 2,4 milionu Kč více než v roce 2003, nárůst tržeb proti plánu a menší náklady spojené se vstupem do EU. Byly očekávány vynucené úpravy výrobní technologie dle požadavků norem EU, clo za vstupy z třetích zemí, vyšší náklady na školení a poradenství především v daňové problematice. Vzhledem k tomu, že se naše společnost z velké části s těmito problémy vyrovnala vlastními silami, došlo k nižšímu čerpání nákladů. Meziroční vliv kurzu koruny vůči euru v celoročním rozboru byl zcela marginální, i když ve druhém pololetí byly výsledky nepříznivě

ovlivňovány jeho vývojem. Splněny byly i další stěžejní ekonomické ukazatele – tvorba přidané hodnoty, zvýšení vlastního kapitálu apod. Hospodářský výsledek k 31.12.2004 po odečtení vytvořené rezervy na opravy dlouhodobého investičního majetku ve výši 5 400 tis. Kč činí před zdaněním 3 124 tis.Kč.

Tržby byly přeplněny proti skutečnosti předchozího roku o více než 25 mil. Kč a dosáhly hodnoty 332 735 tis.Kč, tj. nárůst téměř 8 %. V zahraničí bylo realizováno 68,2 % z celkového obratu, což je o 3,5% bodu absolutně méně, než tomu bylo v roce 2003. K výraznějšímu nárůstu tržeb došlo především u našich tradičních zákazníků a to u ebm-papst o více než 10 mil.Kč, Lavatu o více než 8 mil.Kč a Atmosu o téměř 6 mil.Kč. Lavat se zároveň stal i „skokanem roku“, neboť naše tržby s ním dosáhly 204% roku předchozího. Zvýšením tržeb v tuzemsku došlo k snížení podílu tržeb o 3% body v Německu, kde bylo realizováno necelých 54 % našich tržeb. Na tomto snížení se negativně podílely i firmy Kärcher a KKW, u kterých došlo k absolutnímu propadu v celkové výši 4mil.Kč. Důležité je, že si naše společnost i přesto upevnila svoji pozici na trhu a to hlavně proto, že výroba není zaměřena na produkci finálních výrobků, není přímo vázána na jediné průmyslové odvětví a má široké portfolio odběratelských komodit. Navíc se nám již třetím rokem daří v dravých vodách motorářského byznysu ulovit každoročně alespoň jednu novou velkou rybu. Nejvyšší prioritu z našeho sortimentu tak tvoří malé zákaznické motory, ventilátory, prvky pro automatizaci a další speciální motory pro výrobce finálních produktů v oblasti vzduchotechniky, topných zařízení, čistící techniky, kancelářské techniky a podobně. Ve vysoce konkurenčním prostředí se podařilo získávat další nové zakázky a zároveň si udržovat stávající pozici na trhu flexibilním a individuálním přístupem ke každému zákazníkovi. Důkazem je i to, že v průběhu roku 2004 mimo středních a drobných úprav stávajícího sortimentu jsme uvedli na trh zcela nové typy výrobků, mimo jiné asynchronní motor J22T pro firmu HSM do skartovaček a P2P pro firmu Kärcher na pohon čerpadla. Dalším neméně významným faktem je, že společnost meziročně zvýšila produktivitu práce měřenou výkony oproti přepočtenému počtu pracovníků o více než 6 %, což je značně větší nárůst než mezi roky 2003 a 2002.

Stabilizovaný vývoj ekonomiky a konsolidovaná finanční situace společnosti umožnily bezproblémové splnění velmi ambiciózního plánu investic ve výši 20 mil. Kč. Plán obsahoval investice do strojní technologie, vybavení pracovišť kontroly a doplnění pracovišť potřebnou výpočetní technikou, jak HW tak i SW. Bylo konstatováno, že jednoznačnou podmínkou zajištění právě potřebné kvality výrobků a dodržení dodacích lhůt jsou při stávajícím stupni odepsanosti aktiv investice do nové strojní technologie. Pro financování kromě vlastních zdrojů byl zajištěn dlouhodobý investiční úvěr ve výši 10 mil. Kč. V roce 2004 byl pořízen dlouhodobý majetek ve výši 22,8 mil.Kč. V tomto objemu se projevilo pořízení nehmotného dlouhodobého majetku v hodnotě 1,5 mil. Kč, HW ve výši 2,7 mil. Kč, ostatního dlouhodobého majetku v celkovém objemu 14,6 mil. Kč a dlouhodobého majetku realizovaného vlastním střediskem výroby nástrojů ve výši 4 mil. Kč. Značným posílením výrobní základny střediska obrobny byl nákup obráběcího centra Mazak QT Nexus 200. Nákupu investice předcházelo důkladné výběrové řízení, ve kterém nám bylo nabízeno patnáct druhů strojů od deseti obchodních zastoupení. Pro posouzení nabídek byla jako hlavní kritéria zvolena mimo základních technických parametrů i cena, kompatibilita užitého software, použitého nářadí, záruka, servisní zázemí a technická podpora. Výběr stroje a dodavatele byl dokončen v dubnu 2004 uzavřením kupní smlouvy. Od srpna 2004 je obráběcí centrum v plném dvousměnném provozu a pokrývá plánovanou výrobu. Formou leasingu byl pořízen v celkové hodnotě 2,8 mil. Kč oboustranný bandážovací stroj Link 942, který podstatně zproduktivnil obšívání statorů v navijárně. Do nástrojárny byly pořízeny investice za účelem zvýšení produktivity práce, kvality a na rozšíření výrobních možností. Byly to frézovací centrum MCV 1000 Speed a hloubící stroj Sodick AQ 55 L. Z významných investic

je třeba ještě zmínit vyvažovací zařízení CEMB ZC 5, které pomohlo zrychlit a zkvalitnit proces vyvažování rotorů. Vedle strojních investic probíhaly opravy i modernizace budov a vnitřních prostor, především se zaměřením na sociální zařízení.

Rok 2004 byl zároveň i prvním rokem čerpání rezervy ve výši 2,4 mil. Kč na opravy dlouhodobého hmotného majetku vytvořené v letech 2002 a 2003.

V roce 2004 proběhla řada investičních akcí v oblasti výpočetní techniky, které významným způsobem posunuly schopnost naší společnosti konkurovat i věhlasným výrobcům motorů. První z nich bylo vybavení sedmi konstrukčních pracovišť novou generací programu AutoCad. Tento program mj. umožňuje 3D prostorové modelování a navíc je možný přenos dat z oddělení konstrukce do oddělení nástrojárny, kde je vyrobena forma či střížný nástroj. Druhou významnou investiční akcí byla implementace manažerské nadstavby Merit nad informační systém Hélios IQ. Tato nadstavba by měla po zavedení do rutinního provozu přehledně zobrazit a analyzovat klíčové parametry ekonomické a obchodní stránky společnosti a umožní lepší a rychlejší variantní plánování.

Náročnou investicí byl i nákup dvou nových serverů pro zpracování a zálohování dat, které budou sloužit jak pro informační systém Hélios IQ tak i pro Merit. Zejména data zpracovávaná v Heliosu objemově i počtem uživatelů stále narůstají. Navíc do budoucna tím bude vytvořena mj. i dobrá výchozí pozice pro připravovaný systém správy dokumentů, který by měl řešit zejména oblast vývoje a konstrukce. Termín jeho implementace však nebyl vzhledem k finanční a časové náročnosti zatím stanoven.

Počátkem roku 2004 byl nainstalován elektronický docházkový systém ANeT – TIME. Tento systém umožňuje jednoznačnou registraci příchodů a odchodů na základě identifikačních médií. Evidence na papírových docházkových lístcích byla nahrazena proximitními kartami, značení na mechanických docházkových hodinách nahradily docházkové terminály. Systém umožní rychlý přehled o přítomných zaměstnancích, důvodech jejich event. nepřítomnosti, zřehlední plánování dovolených a zejména uspoří nepříjemnou a náročnou administrativní práci vedoucím pracovníkům.

Kromě těchto větších akcí probíhala po celý rok obnova počítačových pracovišť směrem k vizi bezpapírové kanceláře a vysoké dostupnosti informací uvnitř společnosti. Několik pracovišť bylo vybaveno pro skenování dokumentů do elektronické podoby a probíhá testování firemního portálu. Se zlepšením informovanosti se obracíme i k našim zákazníkům tím, že jsme přepracovali webové stránky tak, aby se zobrazovaly rychleji a údaje byly přehlednější a úplnější.

Průměrný přepočtený stav zaměstnanců v r. 2004 činil 744 pracovníků. Tento počet byl daný především vysokým podílem ruční práce při výrobě elektromotorů vlastní konstrukce a kooperačních prací. Významný je i celkový počet konstruktérů, vývojových pracovníků, výpočtářů a techniků, který umožňuje budování pevného místa na evropském trhu.

Trvalým úkolem vedení společnosti je zvyšování produktivity práce vyjádřené poměrem tvorby přidané hodnoty a počtu zaměstnanců. Úkol se podařilo splnit a bylo tak umožněno zvýšení průměrných mezd o 3 %. Plánovaný poměr čerpání osobních nákladů k přidané hodnotě byl taktéž splněn. Navíc v roce 2004 došlo k navýšení příspěvků na stravování zaměstnanců, byly poskytnuty příspěvky na dětské tábory, rehabilitační péči a další zaměstnanecké výhody. Otázka dalších benefitů, jako např. penzijní a životní připojištění, zůstává stále otevřená a společnost má možnost v budoucnu využít těchto prostředků na jedné straně k motivaci zaměstnanců a na straně druhé k optimalizaci daňových povinností a snížení odvodů ze zdravotního a sociálního zabezpečení. Obecně lze konstatovat, že mzdový vývoj v roce 2004 potvrdil správnost rozhodnutí z dubna 2003 o změně motivačního systému s maximálním důrazem na zásluhovost a diferenciaci.

Jedním z předpokladů zvyšování produktivity je vzdělávání zaměstnanců. To je zařazeno do podnikových procesů daných systémem kvality dle ISO EN 9001/2001. Školení a vzdělávání zaměstnanců probíhá ve třech oblastech – školení dle legislativních předpisů, jazykové kurzy a odborné vzdělávání. Pokračuje cyklus vzdělávání top a středního managementu v oblasti řízení proudů změn zajišťovaný firmou Silma Gradient. Pro zvýšení počítačové gramotnosti zaměstnanců byla zřízena počítačová učebna, kde proběhne v r. 2005 postupné proškolení a doplnění znalostí zaměstnanců v oblasti informačních technologií. Školení budou provádět naši specialisté z oddělení informačního systému podniku.

Pro řešení problémů s nedostatkem mladých kovoobráběčů a vyučených elektromechaniků spolupracuje společnost s Úřadem práce, se školami v okolí, především se Střední odbornou školou a Středním odborným učilištěm v Hronově a Střední průmyslovou školou v Novém Městě nad Metují. Pro získání mladých odborníků v oblasti konstrukce motorů spolupracuje společnost s VUT Brno. Studenti těchto škol absolvují v podniku odborné praxe, účastní se exkurzí a v následujících letech se budou podílet na řešení vývojových úkolů. Ve spolupráci s VUT Brno se naše společnost pokusí získat dotaci z fondu EU na podporu vědy a výzkumu. Pro zajištění dalšího růstu firmy, zvyšování produktivity práce, zajištění dostatečné kvality produkce je nutná trvalá optimalizace personální základny, a proto představenstvo společnosti klade stále větší důraz na trvalé vzdělávání zaměstnanců.

Trvalým cílem představenstva je zajištění krytí majetku společnosti z více než 50 % vlastními zdroji. Cíl je již několik let plněn, ukazatel vlastního kapitálu vzrůstá. Podíl vlastního kapitálu, jako zdroje krytí vzrostl proti r. 2003 o 2,3 % a dosáhl tak hodnoty 53,5%.

Dalším neméně významným dlouhodobým úkolem je zajišťování efektivního rozložení zdrojů financování. Vlastní zdroje zajišťují 53,5 % majetku společnosti, zdroje připravené v rezervách potom 5,6 %. Dlouhodobé závazky (odložená daň) 2%. Krátkodobé závazky představují 13,2 %. Jsou ve lhůtách splatnosti a v převážné míře kryjí zásoby. Jednáním s bankami se podařilo dosáhnout téměř optimálního úvěrového rámce. Úvěry činí 25,7 % krytí oběžných aktiv – tedy pohledávek a zásob. Úvěr na nákup investic byl poskytnut ve výši 10 mil. Kč a z této výše bylo k 31.12.2004 splaceno 800 tis. Kč. Bankovní úvěry jsou rozloženy v poměru 41,6 % krátkodobé a 58,4 % dlouhodobé.

V průběhu druhé poloviny roku 2004 došlo k značnému posílení koruny vůči euru, které je naší dominantní měnou v oblasti zahraničního platebního styku. Z hodnoty 32,405 Kč/EUR dle kurzu devizového trhu ČNB na konci roku 2003, dosáhla koruna k 31.12.2004 hodnoty 30,465 za jedno euro. Kurz eura tak poklesl o 2Kč, což činí 6%. I když se společnost snaží dopad silící koruny zmírňovat, především forvardovými operacemi a opcemi je třeba počítat s negativními dopady tohoto vlivu zejména pro rok 2005, ale pravděpodobně i roky následující. Naše společnost realizuje cca 70 % svých tržeb v eurech, musí tedy trvale hledat cesty, jak vyrovnávat propad daný silící korunou získáním nových zakázek, vyšší produktivitou, úsporou nákladů všech druhů a využíváním nákupů v eurových oblastech.

Důležitým článkem řízení firmy je oblast managementu jakosti. Od roku 1996 vlastní firma certifikát k systému řízení jakosti podle normy ISO 9001/2001. V roce 2003 byla firma recertifikována podle poslední verze příslušné normy, tj. dle ČSN EN 9001/2001, převádějící systém do tzv. procesního řízení. Úspěšným kontrolním auditem v r. 2004 od EZÚ Praha byl tento certifikát na další roční období obhájeno. Průběžnými interními audity je kontrolována aktuálnost dokumentace a dodržování stanovených postupů. Vedení firmy rozhodlo v loňském roce o rozšíření systému jakosti o důležité prvky ochrany životního prostředí a odpovídající postupy byly již do příslušných směrnic zapracovány. Protože se naše společnost podílí svými výrobky též na dodávkách pro armádu, byly zahájeny přípravy na zapracování prvků obranných standardů NATO do stávajícího systému řízení jakosti, aby firma i v budoucnu obstála v silné mezinárodní konkurenci. Výsledkem musí být úspěšný audit od Úřadu pro standardizaci, katalogizaci a státní ověřování jakosti v roce 2005. Důsledkem

aplikace prvků uvedené normy ČSN EN ISO 9001/2001 do procesů firmy bylo příznivé hodnocení výrobků i služeb od zákazníků v roce 2004

Další oblastí, která je centrem zájmu představenstva naší akciové společnosti je ekologie. Důsledně je dbáno, aby veškeré legislativní normy byly plněny s dostatečnou rezervou a průběžné kontroly jak emisí, tak i odpadních vod potvrzují správnost této cesty. Za posledních deset let společnost vynaložila částku přesahující 70 mil. Kč za investice a opatření, která přispěla jednak k částečné eliminaci ekologické zátěže z období před rokem 1989 a na druhé straně podpořila proaktivní ekologickou politiku společnosti. Na tomto místě je třeba zdůraznit, že v závěru roku 2004 bylo do zkušebního provozu pronajato odmašťovací zařízení od německé firmy Dürr, které využívá k odmašťování média na bázi isoparafinických rozpouštědel. Pokud se dlouhodobými provozními zkouškami potvrdí aplikovatelnost této technologie v naší akciové společnosti při dodržení všech kvalitativních parametrů, dojde k největší události v dějinách naší společnosti v oblasti ekologie, neboť se velmi výrazně omezí a možná dokonce zcela přestanou pro tyto účely používat halogenované deriváty uhlovodíků.

Jednou z mála záležitostí, se kterou představenstvo naší akciové společnosti nebylo plně spokojeno, byly zásoby. V průběhu roku 2004 došlo k nárůstu stavu zásob o 5,6 mil. Kč. I když se obrátka zásob snížila o necelá 2%, není tento stav na optimální úrovni. Příznivé však bylo, že více než 4 mil. Kč tvořilo předzásobení hotovými výrobky, které přispělo k velmi dobrým tržbám na začátku roku 2005. V zásobách materiálu se projevovalo předzásobení v sortimentu barevných kovů a železných polotovarů, které částečně eliminovalo prudký nárůst cen těchto položek. Společnost není spokojena s výší zásob, jejím cílem je dosáhnout snížení o cca 10 mil. Kč. Riziko problémů s případným skluzem zakázek při nedostatečném předzásobení zatím převažuje nad efektem daným snížením zásob.

Pro rok 2005 byl zpracován finanční plán, který stanovil hospodářský výsledek po zdanění 5 mil. Kč a tržby ve výši 340 mil. Kč. Tyto úkoly lze považovat za velmi náročné a mají potvrdit nástup nové epochy naší společnosti, kdy stabilizační práce je možno považovat za úspěšně ukončené. Náročnost těchto úkolů spočívá hlavně v tom, že koruna nastoupila dlouhodobě trvalý trend posilování vůči euru i dalším měnám, došlo k výraznému zdražení zejména barevných kovů a železa a poměrně významně byla zdražena elektrická energie a voda. Pokud sečteme všechny tyto vlivy, lze reálně odhadnout, že negativní vlivy v roce 2005 přesáhnou oproti roku 2004 hodnotu 35 mil. Kč. Tento dopad se projeví v tržbách, přidané hodnotě, ale hlavně ve všech úrovních hospodářských výsledků.

Pro zajištění tržeb v r. 2005 je vedle trvalého kontaktu se stávajícími zákazníky rozpracována řada projektů v různých stádiích realizace. Mezi nejnadějnější lze počítat zejména projekt s jedním německým a jedním francouzským partnerem a řada menších projektů jak v tuzemsku, tak i v zahraničí. Tradičně lze očekávat vysoké tržby u našeho největšího obchodního partnera, kterým je ebm-papst. Všem našim zákazníkům poskytujeme komplexní služby při řešení pohonů pro jejich konkrétní aplikace – od vytipování vhodného druhu motoru, vývoj a konstrukci při respektování jejich požadavků, přes výrobu až k záručnímu a pozáručnímu servisu. Potřebné nástroje, formy a přípravky pro tyto zakázky vyrábíme ve vlastní nástrojárně.

Splnění cílů stanovených pro r. 2004 vytvořilo velmi dobrou výchozí pozici pro naplnění strategických cílů roku 2005. Představenstvo společnosti ATAS elektromotory Náchod a.s. určilo úkoly pro všechny činnosti firmy, úkoly, které umožní další pozitivní vývoj společnosti a vytvoří pro ni bezpečné zázemí. Zároveň jsou vytvářeny podmínky, které budou minimalizovat očekávané negativní vlivy roku 2005.

Výsledky prvního čtvrtletí roku 2005 potvrzují, že stanovená strategie přináší dobré výsledky ve všech sledovaných oblastech. Záměry firmy se daří plnit. Plán tvorby hospodářského výsledku je překračován o 2,3%, plán tržeb k 31.3.2005 je plněn na 102 % a

plán tvorby přidané hodnoty je překročen o 5,6 %. Je skvělé, že se daří vytvořit alespoň malé rezervy proti plánu na další období tohoto roku, ve kterém je očekáváno další a výraznější posilování koruny až na hodnotu kolem 29 Kč/EUR.

Investiční strategie pro rok 2005 i roky následující je podrobně zpracována. Plán investic obsahuje investice v hodnotě 19 mil. Kč, přičemž bylo stanoveno, že minimální objem investic v nabídkových cenách musí dosáhnout alespoň 13,5 mil.Kč, aby byl udržen trvalý rozvoj společnosti.

Základem úspěšného vývoje tvorby hospodářského výsledku je zvolení správné obchodní strategie. V této době je plán tržeb podložen z více než 75 % smlouvami či objednávkami, což oproti minulým obdobím je příznivější.

Vraťme se však ještě k rekapitulaci za rok 2004. Hospodářským výsledkem naší společnosti byl zisk po zdanění ve výši 3 022 680,06 Kč. Představenstvo navrhuje uvedený zisk vypořádat následujícím způsobem:

- 1) Převést do rezervního fondu zákonný příděl ve výši 152 000,00 Kč
- 2) Snížit neuhrazené ztráty minulých let o 2 870 680,06 Kč

Při této příležitosti ještě připomínám, že společnost vytvořila v souladu s platnými zákony daňově uznatelnou rezervu na opravy a údržbu majetku dle předpokládaných potřeb příštích období ve výši 5 400 000,00 Kč.

V Náchodě 26.04 2005

Ing.Otto Daněk
předseda představenstva



9. Účetní závěrka za roky 2002, 2003 a 2004 v nezkrácené formě

I. Rok 2002

Rozvaha v plném rozsahu k 31.12.2002 v tis. Kč

| Označení | AKTIVA | Řádek | Běžné období brutto | Běžné období korekce | Běžné období netto | Minulé období netto |
|----------|--|-------|---------------------|----------------------|--------------------|---------------------|
| | Aktiva celkem | 001 | 509 732 | -284 370 | 225 362 | 227 695 |
| B. | Stálá aktiva | 003 | 369 461 | -262 287 | 107 174 | 108 195 |
| B.I. | Dlouhodobý nehmotný majetek | 004 | 5 082 | - 4 723 | 359 | 426 |
| B.I.3. | Software | 007 | 5 082 | -4 723 | 359 | 426 |
| B.II. | Dlouhodobý hmotný majetek | 012 | 357 909 | -251 164 | 106 745 | 107 599 |
| B.II.1. | Pozemky | 013 | 2 836 | | 2 836 | 2 838 |
| B.II.2. | Stavby | 014 | 102 671 | -31 069 | 71 602 | 71 383 |
| B.II.3. | Samostatné movité věci a soubory movitých věcí | 015 | 251 127 | -220 095 | 31 032 | 30 567 |
| B.II.7. | Nedokončený dlouhodobý hmotný majetek | 019 | 1 275 | | 1 275 | 2 811 |
| B.III. | Dlouhodobý finanční majetek | 022 | 6 470 | -6 400 | 70 | 170 |
| B.III.3. | Ostatní dlouhodobé cenné papíry a podíly | 025 | 6 470 | -6 400 | 70 | 170 |
| C. | Oběžná aktiva | 030 | 138 810 | -22 083 | 116 727 | 118 120 |
| C.I. | Zásoby | 031 | 79 221 | -2 377 | 76 844 | 79 077 |
| C.I.1. | Materiál | 032 | 20 849 | -371 | 20 478 | 20 856 |
| C.I.2. | Nedokončená výroba a polotovary | 033 | 33 509 | | 33 509 | 35 982 |
| C.I.3. | Výrobky | 034 | 23 614 | -1 412 | 22 202 | 20 471 |
| C.I.5. | Zboží | 036 | 1 085 | -594 | 491 | 1 400 |
| C.I.6. | Poskytnuté zálohy na zásoby | 037 | 164 | | 164 | 368 |
| C.II. | Dlouhodobé pohledávky | 038 | 655 | | 655 | 484 |
| C.II.1. | Pohledávky z obchodního styku | 039 | 585 | | 585 | 484 |
| C.II.5. | Jiné pohledávky | 043 | 70 | | 70 | |
| C.III. | Krátkodobé pohledávky | 044 | 54 758 | -19 706 | 35 052 | 28 850 |
| C.III.1. | Pohledávky z obchodního styku | 045 | 50 028 | -19 706 | 30 322 | 28 508 |
| C.III.4. | Stát - daňové pohledávky | 048 | 4 730 | | 4 730 | 304 |
| C.III.7. | Jiné pohledávky | 051 | | | | 38 |
| C.IV. | Finanční majetek | 052 | 4 176 | | 4 176 | 9 709 |
| C.IV.1. | Peníze | 053 | 408 | | 408 | 789 |
| C.IV.2. | Účty v bankách | 054 | 3 768 | | 3 768 | 8 920 |
| D. | Ostatní aktiva - přechodné účty aktiv | 057 | 1 461 | | 1 461 | 1 380 |
| D.I. | Časové rozlišení | 058 | 1 403 | | 1 403 | 847 |
| D.I.1. | Náklady příštích období | 059 | 1 403 | | 1 403 | 847 |
| D.II. | Dohadné účty aktivní | 061 | 58 | | 58 | 1 |
| | Kurzové rozdíly aktivní | 062 | | | | 532 |

| <i>Označení</i> | <i>PASIVA</i> | <i>Řádek</i> | <i>Běžné období</i> | <i>Minulé období</i> |
|-----------------|---|--------------|---------------------|----------------------|
| | Pasiva celkem | 063 | 225 362 | 227 695 |
| A. | Vlastní kapitál | 064 | 121 758 | 119 778 |
| A.I. | Základní kapitál | 065 | 146 772 | 146 772 |
| A.I.1. | Základní kapitál | 066 | 146 772 | 146 772 |
| A.II. | Kapitálové fondy | 069 | 174 | 174 |
| A.II.2. | Ostatní kapitálové fondy | 071 | 174 | 174 |
| A.III. | Fondy ze zisku | 074 | 1 036 | |
| A.III.1. | Zákonný rezervní fond | 075 | 1 036 | |
| A.IV. | Výsledek hospodaření minulých let | 078 | -31 239 | -47 875 |
| A.IV.2. | Neuhrazená ztráta minulých let | 080 | -31 239 | -47 875 |
| A.V. | Výsledek hospodaření běžného úč. období (+/-) | 081 | + 5 015 | + 20 707 |
| B. | Cizí zdroje | 082 | 100 953 | 102 322 |
| B.I. | Rezervy | 083 | 9 063 | 3 999 |
| B.I.1. | Rezervy zákonné | 084 | 2 150 | |
| B.I.3. | Ostatní rezervy | 086 | 2 055 | 3 467 |
| B.I.4. | Odložený daňový závazek (pohledávka) | 087 | 4 858 | |
| | Rezerva na kurzové ztráty | 088 | | 532 |
| B.III. | Krátkodobé závazky | 096 | 32 781 | 52 215 |
| B.III.1. | Závazky z obchodního styku | 097 | 21 191 | 40 583 |
| B.III.2. | Závazky ke společníkům a sdružení | 098 | 659 | 662 |
| B.III.3. | Závazky k zaměstnancům | 099 | 6 584 | 5 917 |
| B.III.4. | Závazky ze sociálního zabezpečení | 100 | 3 132 | 2 879 |
| B.III.5. | Stát - daňové závazky a dotace | 101 | 729 | 1 498 |
| B.III.8. | Jiné závazky | 104 | 486 | 676 |
| B.IV. | Bankovní úvěry a výpomoci | 105 | 59 109 | 46 108 |
| B.IV.1. | Bankovní úvěry dlouhodobé | 106 | | 1 138 |
| B.IV.2. | Běžné bankovní úvěry | 107 | 59 109 | 44 970 |
| C. | Ostatní pasiva - přechodné účty pasiv | 109 | 2 651 | 5 595 |
| C.I. | Časové rozlišení | 110 | 50 | |
| C.I.1. | Výdaje příštích období | 111 | 50 | |
| C.II. | Dohadné účty pasivní | 113 | 2 601 | 3 352 |
| | Kursově rozdíly pasivní | 114 | | 2 243 |

Výkaz zisku a ztráty k 31.12.2002 v tis. Kč

| Označení | Text | Řádek | Běžné období | Minulé období |
|----------|--|-------|--------------|---------------|
| I. | Tržby za prodej zboží | 01 | 728 | 1 597 |
| A. | Náklady vynaložené na prodané zboží | 02 | 704 | 1 241 |
| + | Obchodní marže | 03 | 24 | 356 |
| II. | Výkony | 04 | 303 209 | 337 134 |
| II.1. | Tržby za prodej vlastních výrobků a služeb | 05 | 299 392 | 319 882 |
| II.2. | Změna stavu vnitropodnikových zásob vlastní výroby | 06 | -1 523 | 7 221 |
| II.3. | Aktivace | 07 | 5 340 | 10 031 |
| B. | Výkonová spotřeba | 08 | 139 019 | 168 704 |
| B.1. | Spotřeba materiálu a energie | 09 | 108 024 | 138 976 |
| B.2. | Služby | 10 | 30 995 | 29 728 |
| + | Přidaná hodnota | 11 | 164 214 | 168 786 |
| C. | Osobní náklady | 12 | 139 866 | 135 133 |
| C.1. | Mzdové náklady | 13 | 98 752 | 94 926 |
| C.2. | Odměny členům orgánů společnosti a družstva | 14 | 1 259 | 1 007 |
| C.3. | Náklady na sociální zabezpečení | 15 | 34 335 | 32 710 |
| C.4. | Sociální náklady | 16 | 5 520 | 6 490 |
| D. | Daně a poplatky | 17 | 246 | 1 168 |
| E. | Odpisy dlouhodobého nehmotného a hmotného majetku | 18 | 10 013 | 11 811 |
| III. | Tržby z prodeje dlouhodobého majetku a materiálu | 19 | 4 286 | 24 379 |
| F. | Zůstatková cena prodaného dlouhodobého majetku a materiálu | 20 | 4 420 | 11 776 |
| IV. | Zúctování rezerv a časového rozlišení provozních výnosů | 21 | 2 355 | 499 |
| G. | Tvorba rezerv a časového rozlišení provozních nákladů | 22 | 2 561 | 1 325 |
| V. | Zúctování opravných položek do provozních výnosů | 23 | 6 642 | 5 321 |
| H. | Zúctování opravných položek do provozních nákladů | 24 | 6 044 | 671 |
| VI. | Ostatní provozní výnosy | 25 | 64 738 | 58 419 |
| I. | Ostatní provozní náklady | 26 | 68 625 | 61 382 |
| * | Provozní výsledek hospodaření | 29 | 10 460 | 34 138 |
| VIII. | Tržby z prodeje cenných papírů a podílů | 30 | 100 | |
| K. | Prodané cenné papíry a podíly | 31 | 100 | |
| N. | Tvorba rezerv na finanční náklady | 41 | | 265 |
| XIV. | Výnosové úroky | 44 | 48 | 75 |
| P. | Nákladové úroky | 45 | 3 650 | 5 862 |
| XV. | Ostatní finanční výnosy | 46 | 5 319 | 2 501 |
| Q. | Ostatní finanční náklady | 47 | 6 381 | 5 595 |
| * | Finanční výsledek hospodaření | 50 | -4 664 | -9 146 |
| S. | Daň z příjmů za běžnou činnost | 51 | 1 764 | 778 |
| S.1. | splatná | 52 | 298 | 778 |
| S.2. | odložená | 53 | 1 466 | |
| ** | Výsledek hospodaření za běžnou činnost | 54 | 4 032 | 24 214 |
| XVII. | Mimořádné výnosy | 55 | 1 354 | 422 |
| T. | Mimořádné náklady | 56 | | 3 798 |
| U. | Daň z příjmů z mimořádné činnosti | 57 | 371 | 131 |
| U.1. | splatná | 58 | 11 | 131 |
| U.2. | odložená | 59 | 360 | |
| * | Mimořádný výsledek hospodaření | 60 | 983 | -3 507 |
| *** | Výsledek hospodaření za účetní období (+/-) | 62 | 5 015 | 20 707 |
| | Výsledek hospodaření před zdaněním (+/-) | 63 | 7 150 | 21 616 |

Přehled o peněžních tocích (cash flow) k 31.12.2002 v tis. Kč

| Označení | Text | Běžné období | Minulé období |
|----------|--|--------------|---------------|
| P. | Stav peněžních prostředků a peněžních ekvivalentů na začátku účetního období | 9 709 | 2 892 |
| | <i>Peněžní toky z hlavní výdělečné činnosti (provozní činnost)</i> | | |
| Z. | Účetní zisk nebo ztráta z běžné činnosti před zdaněním | 5 796 | 24 992 |
| A.1. | Úpravy o nepeněžní operace | 12 135 | 5 813 |
| A.1.1 | Odpisy stálých aktiv (+) s výjimkou zůstatkové ceny prodaných stálých aktiv, a dále umořování opravné položky k nabytému majetku (+/-) | 10 013 | 11 811 |
| A.1.2. | Změna stavu opravných položek, rezerv | - 1 442 | 681 |
| A.1.3. | Zisk (ztráta) z prodeje stálých aktiv (-/+) | -38 | -12 466 |
| A.1.4. | Výnosy z dividend a podílů na zisku (-) | | |
| A.1.5. | Vyúčtované nákladové úroky (+) s výjimkou kapitalizovaných úroků, a vyúčtované výnosové úroky (-) | 3 602 | 5 787 |
| A.* | Čistý peněžní tok z provozní činnosti před zdaněním, změnami pracovního kapitálu a mimořádnými položkami | 17 931 | 30 805 |
| A.2. | Změny stavu nepeněžních složek pracovního kapitálu | -10 878 | -19 109 |
| A.2.1. | Změna stavu pohledávek z provozní činnosti (+/-), aktivních účtů časového rozlišení a dohadných účtů aktivních | -11 191 | 5 060 |
| A.2.2. | Změna stavu krátkodobých závazků z provozní činnosti (+/-), pasivních účtů časového rozlišení a dohadných účtů pasivních | -7 184 | -17 994 |
| A.2.3. | Změna stavu zásob (+/-) | 7 497 | -6 175 |
| A.** | Čistý peněžní tok z provozní činnosti před zdaněním a mimořádnými položkami | 7 053 | 11 696 |
| A.3. | Vyplacené úroky s výjimkou kapitalizovaných úroků (-) | - 3 650 | -5 862 |
| A.4. | Přijaté úroky (+) | 48 | 75 |
| A.5. | Zaplacená daň z příjmů za běžnou činnost a za doměrky daně za minulá období (-) | -246 | 0 |
| A.6. | Příjmy a výdaje spojené s mimořádnými účetními případy, které tvoří mimořádný výsledek hospodářství včetně uhrazené splatné daně z příjmů z mimořádné činnosti | 1 354 | -3 376 |
| A.*** | Čistý peněžní tok z provozní činnosti | 4 559 | 2 533 |
| | <i>Peněžní toky z investiční činnosti</i> | | |
| B.1. | Výdaje spojené s nabytím stálých aktiv | -9 356 | -9 030 |
| B.2. | Příjmy z prodeje stálých aktiv | 402 | 18 264 |
| B.*** | Čistý peněžní tok vztahující se k investiční činnosti | -8 954 | 9 234 |
| | <i>Peněžní toky z finančních činností</i> | | |
| C.1. | Dopady změn dlouhodobých závazků, popř. takových krátkodobých závazků, které spadají do oblasti finanční činnosti (např. některé provozní úvěry) na peněžní prostředky a ekvivalenty | -1 138 | -4 950 |
| C.*** | Čistý peněžní tok vztahující se k finanční činnosti | - 1 138 | -4 950 |
| F. | Čisté zvýšení, resp. snížení peněžních prostředků | -5 533 | 6 817 |
| R. | Stav peněžních prostředků a peněžních ekvivalentů na konci období | 4 176 | 9 709 |

Příloha k roční účetní závěrce zpracovaná za rok 2002 v ATAS elektromotoryNáchod a.s.[údaje v tis. Kč]**I. Obecné údaje obsažené v příloze**

1. Popis účetní jednotky

Název : ATAS elektromotory Náchod a.s.
 Sídlo : Náchod, Bratří Čapků 722
 Právní forma: akciová společnost
 Zapsáno u: Krajského soudu v Hradci Králové, oddíl B, vložka 603
 IČ: 45534543
 DIČ: 243-45534543

Rozhodující předmět činnosti:

- Výroba, instalace a opravy elektrických strojů a přístrojů
- Projektování elektrických zařízení
- Nástrojařství
- Činnost podnikatelských, finančních, organizačních a ekonomických poradců
- Specializovaný maloobchod
- Testování, měření, analýzy
- Příprava a vypracování technických návrhů
- Výroba strojů a zařízení pro určitá hospodářská odvětví

Datum vzniku: 1. května 1992

Společníci / akcionáři s podílem na základním kapitálu účetní jednotky větším než 20% - stav k 31.12.2002:

| | |
|-------------------------|----------|
| W.Plinta Stuttgart GmbH | 25,005 % |
| FINOP Holding, a.s. | 22,748 % |

Popis změn a dodatků provedených v uplynulém účetním období v obchodním rejstříku:

Předmět podnikání – vymazány tyto údaje:

- činnost organizačních a ekonomických poradců
- koupě zboží za účelem jeho dalšího prodeje a prodej
- měření elektrických a neelektrických strojů a zařízení
- porovnání metrologických vlastností pracovních měřidel
- projektování technologií výrobních strojů a zařízení
- konstrukce, výroba a opravy náradí, nástrojů a forem jednoúčelových strojů a zařízení (kromě činností uvedených v přílohách 1-3 živnostenského zákona)
- lisování plastových dílů

Předmět podnikání – zapsány tyto údaje:

- nástrojařství
- činnost podnikatelských, finančních, organizačních a ekonomických poradců
- specializovaný maloobchod
- testování, měření a analýzy

- příprava a vypracování technických návrhů
- výroba strojů a zařízení pro určitá hospodářská odvětví

Statutární orgán – představenstvo

- Ing. Pavel Simajchl – předseda představenstva, den zániku členství v představenstvu 31.1.2002
- Ing. Otto Daněk – předseda představenstva, den vzniku členství v představenstvu 1.2.2002
- Jaroslav Chmelař – místopředseda představenstva – změna názvu bydliště, dříve Teplice nad Metují, Horní Adršpach 93, Okres Náchod, nyní Adršpach, Horní Adršpach 93, PSČ: 54952, Okres: Náchod

Organizace a struktura společnosti

Akciová společnost se člení horizontálně na organizační celky vyššího řádu – úseky, provozy. Tyto se dále vertikálně člení na organizační celky nižšího řádu – oddělení, dílny. Firma je rozdělena na 7 úseků (příp. provozů). Jsou to: úsek ředitele akciové společnosti, výrobní úsek, provoz kooperace EBM, úsek řízení jakosti, obchodní úsek, technický úsek a ekonomický úsek. V roce 2002 nedošlo k organizačním změnám.

2. Statutární a kontrolní orgány

| Statutární orgán | Jméno a příjmení člena | Funkce | Poznámka |
|-------------------------|-------------------------------|---------------|---|
| <i>Představenstvo</i> | Ing. Otto Daněk | Předseda | od 1.2.2002, do 31.1.2002 vykonával tuto funkci Ing. Pavel Simajchl |
| | Jaroslav Chmelař | Místopředseda | |
| | Ing. Vítězslava Nýčová | Člen | |
| | Ing. Josef Kůst | Člen | |
| | | | |
| <i>Dozorčí rada</i> | Wolfgang Plinta | Předseda | |
| | Ing. Ludmila Kuldová | Člen | |
| | Zdeněk Taichman | Člen | |
| | JUDr. Nataša Brožová | Člen | do 24.10.2002, od 23.1.2003 pak Ing. Oldřich Perutka |
| | Josef Čepelka | Člen | |
| | Ing. Petr Melichar | Člen | |

Společnost zastupuje představenstvo jako celek nebo dva členové představenstva společně.

3. Další údaje

- Účetní jednotka nemá větší než 20% podíl na základním kapitálu jiných obchodních společností.
- Zaměstnanci :

| | Celkem v r. 2002 | Z toho : řídících zaměstnanců | Celkem v r. 2001 | Z toho : řídících zaměstnanců |
|------------------------------------|---------------------|-------------------------------------|------------------------|-------------------------------------|
| Prům. počet zaměstnanců (přep.) | 715 | 7 | 752 | 7 |
| Osobní náklady celkem : | 139 862 | 7 | 135 163 | 6295 |
| Mzdové náklady celkem : | 98 752 | 5 287 | 94 986 | 4210 |
| Odměny členům orgánů a.s. : | 1 259 | 416 | 1 007 | 388 |
| z toho : zaměstnanci | 514 | 416 | 458 | 388 |
| ostatní členové | 745 | 0 | 549 | 0 |

- 2 služební automobily pro potřeby managementu firmy jsou používány i k osobním účelům a majetkový prospěch je zdaňován dle zákona o daních z příjmů

II. Informace o účetních metodách a obecných účetních zásadách

1. Způsob ocenění

- Nakupované zásoby byly oceňovány průměrnými (předem stanovenými) cenami, které jsou použity i v operativních kalkulacích pro ocenění materiálu v nedokončené výrobě. Cena je stanovena včetně nákladů s pořízením souvisejících. Zásoby ve vlastní režii (nedokončená výroba a hotové výrobky) byly oceňovány vlastními náklady včetně výrobní režie. Vlastními náklady jsou přímý materiál, přímé mzdy a ostatní přímé náklady.
- Dlouhodobý hmotný majetek pořízený vlastní činností byl oceňován ve vlastních nákladech včetně výrobní režie. Dlouhodobý nehmotný majetek vlastní činností pořízen nebyl. Dlouhodobý majetek nakupovaný je oceněn pořizovací cenou včetně vedlejších doprovodných nákladů.
- Cenné papíry jsou oceněny pořizovací cenou.

2. Majetek v reprodukční pořizovací ceně v průběhu účetního období pořízen nebyl.

3. Vedlejšími pořizovacími náklady, které byly zahrnuty do pořizovacích cen nakupovaných zásob, jsou náklady na přepravu a clo.

4. V porovnání s rokem 2001 došlo v roce 2002 k těmto změnám uspořádání a obsahového vymezení položek účetní závěrky :

- * snížení pořizovací ceny, od které je účtováno jako o dlouhodobém hmotném majetku – speciálního náradí ve výdejnách, dříve 40 tis. Kč, v r. 2002 2 tis. Kč
- * snížení pořizovací ceny, od které je účtováno jako o dlouhodobém hmotném majetku – počítače a jejich příslušenství, dříve 40 tis. Kč, v r. 2002 2 tis. Kč
- * poprvé v roce 2002 bylo účtováno o odložené dani za minulá období a rok 2002

5. Výše opravných položek k pohledávkám byla stanovena na základě rozboru lhůt splatnosti, informací o právních aspektech dalšího vymáhání pohledávek – vše v souladu s principem opatrnosti. K pohledávkám se splatností do konce roku 2001 byly vytvořeny opravné položky v plném rozsahu, k pohledávkám z 1. poloviny roku 2002 pak ve výši 50%. Opravné položky k zásobám materiálu byly vytvořeny na základě rozboru jejich obrátkovosti a dalšího využití. U zásob hotových výrobků, náhradních dílů a zboží byly opravné položky vytvořeny na základě jejich obrátkovosti, příp. zhodnocení jejich technického stavu (škodní protokoly).
6. Účetní odpisy dlouhodobého majetku jsou stanoveny jako rovnoměrné, které začínají v měsíci zařazení dlouhodobého majetku do užívání a končí buď doodepsáním nebo v měsíci vyřazení majetku. Základem pro stanovení účetní odpisové sazby je sazba daňová.

Výjimkou jsou :

- a) "Pracovní stroje a zařízení" (čtvrtá třída), které jsou zařazeny do druhé odpisové skupiny a které se vzhledem k reálné době životnosti odepisují 12,5 roku, tj. 8 % ročně.
 - b) "Nářadí ve výdejnách", které se vzhledem k použitelnosti odepisují čtyři roky, tj. 25 % ročně
7. Při přepočtu údajů v cizí měně se používá pevný čtvrtletní kurs dle výpisu z kurzovního lístku ČNB k první dnu čtvrtletí. K přepočtu majetku k 31.12. se používá kurs ČNB vyhlášený k poslednímu dni kalendářního roku.
 8. Soubor movitých věcí je v pojistné smlouvě oceněn kvalifikovaným odhadem ve výši 390 mil.Kč. Jedná se o stroje, zařízení, inventář a drobné užívané předměty (dlouhodobý hmotný majetek účtovaný v rámci syntetického účtu 022).
 9. Společnost ATAS elektromotory Náchod a.s. nebyla v průběhu roku 2002 v postavení ovládané osoby ve smyslu § 66a, odst.2, zákona č.513/1991 Sb. ve znění pozdějších předpisů

III. Doplnující informace k rozvaze a výkazu zisků a ztrát

1. Dlouhodobý hmotný a nehmotný majetek kromě pohledávek
 - a) Rozpis na hlavní skupiny samostatných movitých věcí a souborů

| | Pořizovací cena v r. 2002 | Oprávký v r. 2002 | Pořizovací cena v r. 2001 | Oprávký v r. 2001 |
|---------------------------------|---------------------------------|----------------------|---------------------------------|----------------------|
| Stroje, přístroje a zařízení | 173 398 | 148 681 | 172 160 | 147 246 |
| Dopravní prostředky | 7 087 | 5 264 | 7 337 | 5 292 |
| Inventář | 3 315 | 3 158 | 3 315 | 2 918 |
| Předměty z drahých kovů | 116 | 116 | 116 | 116 |
| Nářadí ve výdejnách | 67 211 | 62 876 | 65 011 | 61 800 |
| Celkem | 251 127 | 220 096 | 247 939 | 217 372 |

b) Rozpis nehmotného dlouhodobého majetku

| | Požizovací cena v r. 2002 | Oprávký v r. 2002 | Požizovací cena v r. 2001 | Oprávký v r. 2001 |
|----------|---------------------------------|----------------------|---------------------------------|----------------------|
| Software | 5 082 | 4 723 | 4 881 | 4 455 |

c) Finanční pronájem:

| Rok 2002 | Minolta | Výpočetní technika | ŠFeLX | DECO | Škoda FABIA | Škoda Octavia Combi |
|-------------------|---------|-----------------------|-------|-------|----------------|---------------------------|
| Součet splátek | 179 | 878 | 248 | 6 832 | 415 | 810 |
| Skut.uhr.splátky | 135 | 878 | 248 | 6 832 | 148 | 290 |
| Splatné do 1 roku | 44 | 0 | 0 | 0 | 138 | 270 |
| Splatné nad 1 rok | 0 | 0 | 0 | 0 | 129 | 250 |

| Rok 2002 | Škoda Octavia GŘ | Vtahovačka STATOMAT EUR/CZK | Navijčka STATOMAT EUR/CZK | Vysokozdv vozík | Navijčka TAW EUR/CZK | Škoda Octavia Combi TR |
|-------------------|------------------------|-----------------------------------|---------------------------------|--------------------|-------------------------|---------------------------------|
| Součet splátek | 863 | 28 / 885 | 120 / 3 792 | 937 | 177 / 5 593 | 377 |
| Skut.uhr.splátky | 169 | 3 / 95 | 13 / 411 | 117 | 2 / 63 | 22 |
| Splatné do 1 roku | 288 | 9 / 284 | 40 / 1 264 | 312 | 59 / 1864 | 266 |
| Splatné nad 1 rok | 406 | 16 / 506 | 67 / 2 117 | 508 | 116 / 3 666 | 89 |

| Rok 2001 | Minolta | Statomat | ŠFel LXI | Mercedes | Výpočetní technika | ŠFeLX | DECO | Škoda FABIA | Škoda Octavia Combi |
|-------------------|---------|----------|----------|----------|-----------------------|-------|-------|----------------|---------------------------|
| Součet splátek | 179 | 9 789 | 286 | 1 017 | 878 | 248 | 6 832 | 415 | 810 |
| Skut.uhr.splátky | 75 | 9 789 | 286 | 1 017 | 594 | 177 | 5 743 | 10 | 20 |
| Splatné do 1 roku | 60 | 0 | 0 | 0 | 284 | 71 | 1 089 | 138 | 270 |
| Splatné nad 1 rok | 44 | 0 | 0 | 0 | 0 | 0 | 0 | 267 | 520 |

Poznámka: Položky Statomat, SFel LXI, Mercedes byly splaceny v roce 2001, v roce 2002 na seznamu již nefigurují. Pro přepočítání leasingových smluv na CZK byl použit kurs k 31.12.2002 1EUR= 31,60 CZK.

d) Přehled nejdůležitějších přírůstků a úbytků dlouhodobého majetku

• Úbytky :

| Třída | Dlouhodobý hmotný majetek | Požiz.hod. v tis.Kč | Zůstat.hod. v tis.Kč | Pozn. |
|-------|--------------------------------|---------------------|----------------------|-------|
| 2 | biologický septik | 116 | 47 | |
| 2 | manipulační sklad hořlavin | 199 | 124 | |
| 2 | ostatní stavby | 83 | 17 | |
| 2 | <i>Celkem</i> | 398 | 188 | |
| 3 | kotel parní nízkotlaký | 164 | 36 | |
| 3 | kotel parní nízkotlaký - pravý | 154 | 24 | |
| 3 | ostatní ener.stroje | 231 | 14 | |
| 3 | <i>Celkem</i> | 549 | 74 | |

| Třída | Dlouhodobý hmotný majetek | Pořiz.hod. v tis.Kč | Zůstat.hod. v tis.Kč | Pozn. |
|-----------------------|--------------------------------------|---------------------|----------------------|-------|
| 4 | automat dlouhotočný | 410 | 0 | |
| 4 | frézka univerzální | 352 | 0 | |
| 4 | ostatní stroje | 1 647 | 0 | |
| 4 | <i>Celkem</i> | 2 409 | 0 | |
| 5 | multimetr | 143 | 0 | |
| 5 | multimetr | 143 | 0 | |
| 5 | ostatní výp.technika a přístroje | 885 | 0 | |
| 5 | <i>Celkem</i> | 1 171 | 0 | |
| 6 | vozík naftový vysokozdv. | 121 | 0 | |
| 6 | ostatní dopr.prostředky | 130 | 0 | |
| 6 | <i>Celkem</i> | 251 | 0 | |
| <i>SPC</i> | <i>Speciální nářadí ve výdejnách</i> | 673 | 0 | |
| Celkem r. 2002 | | 5 451 | 262 | |

- Přírůstky :

| Třída | Dlouhodobý hmotný majetek | Pořiz.hod. v tis.Kč |
|-------------------------|--------------------------------------|---------------------|
| 1 | výrobní budova - TZ | 924 |
| 1 | obrobna, nástrojárna, údržba - TZ | 855 |
| 1 | ostatní stavby | 670 |
| 1 | <i>Celkem</i> | 2 449 |
| 3 | zařízení čištění kondenzátu | 328 |
| 3 | ostatní energ.stroje a zař. | 78 |
| 3 | <i>Celkem</i> | 406 |
| 4 | JUS na obrábění rotorů | 691 |
| 4 | Aut.-oprac.lož.kom. | 606 |
| 4 | ostatní stroje a zař. | 619 |
| 4 | <i>Celkem</i> | 1 916 |
| 5 | Server AC Mercury | 592 |
| 5 | Server AC Mercury Symatec | 315 |
| 5 | ostatní výp.technika a přístroje | 2 136 |
| 5 | <i>Celkem</i> | 3 043 |
| 6 | automobil - leasing | 1 |
| 6 | <i>Celkem</i> | 1 |
| <i>SPC</i> | <i>Speciální nářadí ve výdejnách</i> | 2 876 |
| Celkem v r. 2002 | | 10 690 |

Pozn. TZ – technické zhodnocení

e) Souhrnná výše majetku neuvedená v rozvaze v pořiz. cenách (drobný hmotný majetek) :

| | Rok 2002 | Rok 2001 |
|------------------------|-------------|-------------|
| Přístroje | 3 335 | 3 236 |
| Inventář | 10 640 | 10 526 |
| Nářadí ve výdejnách | 36 377 | 36 803 |
| Celkem | 50 352 | 50 234 |

f) Rozpis hmotného majetku, který je zatížen zástavním právem :

- Hlavní provozní budova v areálu závodu Náchod včetně pozemku
- Provoz Náchod – nástrojárna + obrobna včetně pozemku
- Výpočetní středisko včetně pozemku
- Budova lisovny v areálu závodu Náchod včetně pozemku

g) Majetek, jehož tržní ocenění je větší než jeho ocenění v účetnictví, nebyl ve sledovaném roce v účetnictví evidován.

h) Investiční majetkové cenné papíry:

| | Počet v r. 2002 | Nominální hodnota | Netto hodnota v r. 2002 | Počet v r. 2001 | Nominální hodnota | Netto hodnota v r. 2001 |
|---------------------------|--------------------|----------------------|-------------------------------|--------------------|----------------------|-------------------------------|
| Veltech – výroba, a.s. | 1280 | 6 400 | 0 | 1 280 | 6 400 | 0 |
| Bytové družstvo | 1 | 70 | 70 | 1 | 70 | 70 |
| Povodňové dluhopisy | 0 | 0 | 0 | 10 | 100 | 100 |
| Celkem | 1 281 | 6 470 | 70 | 1291 | 6 570 | 170 |

Žádné finanční výnosy z cenných papírů nebyly v sledovaném období dosaženy.

2. Pohledávky

a) Veškeré pohledávky po lhůtě splatnosti činí k 31.12.2002 35 764 tis. Kč (k 31.12.2001 25 390 tis.Kč)

b) Pohledávky k podnikům ve skupině nemáme

c) Pohledávky, které zajišťují úvěry podle zástavní smlouvy na pohledávky z obchodního styku vůči ČSOB činí k 31.12.2002 22 390 tis. Kč (k 31.12.2001 44 104 tis.Kč) a pohledávky, které zajišťují úvěry podle smlouvy o postoupení pohledávek vůči ŽB, činí k 31.12.2002 16 823 tis.Kč.

3. Vlastní kapitál:

a) Změny :

- Změna struktury účtu Hospodářský výsledek minulých let:

neuhrazená ztráta minulých let 31 239 tis. Kč (v roce 2001 47 875 tis.Kč)

Pozn. V částce neuhrazené ztráty z minulých let 31 239 tis. Kč je obsažena i částka odložené daně za minulé období v hodnotě 3 034 tis. Kč.

- Snížení :

hospodářský výsledek běžného účetního období 2002 5 015 tis. Kč (v roce 2001 20 707 tis.Kč).

b) Rozdělení hospodářského výsledku běžného účetního období za rok 2001 (příp. 2000)

Hospodářský výsledek běžného účetního období z roku 2001 – zisk po zdanění v hodnotě 20 707 tis.Kč (v roce 2000 ztráta v hodnotě 19 453 tis.Kč) byl rozdělen VH následujícím způsobem:

- neuhrazená ztráta minulých let snížena o 19 671 tis. Kč (v roce 2000 zvýšena o 19 453 tis.Kč)
- zákonný příděl do rezervního fondu 1 036 tis. Kč (v roce 2000 0 tis.Kč)

Návrh na rozdělení hospodářského výsledku za rok 2002 ve výši 5 015 tis.Kč:

- snížení neuhrazené ztráty z minulých let o 4 764 tis.Kč
- zákonný příděl do rezervního fondu 251 tis.Kč (5% z hospodářského výsledku běžného účetního období)

c) Základní kapitál

- ◆ 146 772 akcií na majitele, nominální hodnota 146 772 000,- Kč.

Všechny akcie mají nominální hodnotu 1 000,- Kč, celkem činí základní jmění 146 772 tis. Kč a je splaceno v celé výši.

4. Závazky a úvěry :

a) Souhrnná výše veškerých závazků po lhůtě splatnosti k 31.12.2002 činí 10 750 tis. Kč (k 31.12.2001 20 853 tis. Kč).

b) Závazky k podnikům ve skupině nemáme.

c) Úvěry kryté podle zástavního práva:

- úvěr Živnobanky – kontokorentní účet v Kč je kryt zástavní smlouvou na nemovitosti, pohledávky a zásoby – k 31.12.2002 29 292 tis. Kč (v r. 2001 bez zůstatku, uzavřen v r. 2002)
- úvěr Živnobanky – kontokorentní účet v EUR je kryt zástavní smlouvou na nemovitosti, pohledávky a zásoby – k 31.12.2002 4 634 tis.Kč / 147 tis. EUR (v r. 2001 bez zůstatku, uzavřen v r. 2002)
- úvěr Československé obchodní banky krátkodobý devizový v EUR je kryt zástavní smlouvou na nemovitosti, pohledávky, stroje a blankosměnky - k 31.12.2002 25 183 tis. Kč / 796 tis. EUR (v r. 2001 bez zůstatku, uzavřen v r. 2002).

Úvěry jsou poskytnuty na financování oběžných aktiv a optimalizaci cizích zdrojů, zejména snížení závazků z obchodního styku. Souběžně s navýšením úvěrů došlo k snížení závazků z obchodního styku o 19 392 tis.Kč proti roku 2001 (viz Rozvaha v plném rozsahu k 31.12.2002, řádek 96). Celkový podíl cizích zdrojů na celkových zdrojích společnosti byl v průběhu roku 2002 postupně snižován na hodnotu 44,62%.

Poznámka: V roce 2001 evidovány úvěry, které byly v roce 2002 splaceny a nebyl obnoven úvěrový rámec. Jednalo se o úvěr Komerční banky na oběžná aktiva – k 31.12.2001 25 500 tis.Kč, úvěr komerční banky na oběžná aktiva dlouhodobý –

k 31.12.2001 1 138 tis. Kč a úvěr Československé obchodní banky – devizový úvěr –
k 31.12.2001 609 tis. EUR / 19 470 tis. Kč.

d) Další závazky evidované mimo účetnictví nebyly zjištěny.

5. Rezervy na :

Rok 2002:

| | Stav k 1.1.2002 | Tvorba | Čerpání | Stav k 31.12.2002 |
|---------------------------|--------------------|--------------|--------------|----------------------|
| Na opravy HIM-ZP | 0 | 2 150 | 0 | 2 150 |
| Neuhr.pen.fa.přijaté | 2 141 | 0 | 635 | 1 506 |
| Opravy ONDAL | 838 | 125 | 700 | 263 |
| Kurové ztráty | 532 | 0 | 532 | 0 |
| Provize | 488 | 286 | 488 | 286 |
| Odložená daň roku 2001 | 0 | 3 034 | 0 | 3 034 |
| Odložená daň roku 2002 | 0 | 1 824 | 0 | 1 824 |
| Celkem | 3 999 | 7 419 | 2 355 | 9 063 |

Rok 2001:

| | Stav k 1.1.2001 | Tvorba | Čerpání | Stav k 31.12.2001 |
|--------------------------|--------------------|--------------|------------|----------------------|
| Neuhr.pen.fa.přij até | 2 640 | 0 | 499 | 2 141 |
| Opravy ONDAL | 0 | 838 | 0 | 838 |
| Kurové ztráty | 266 | 266 | 0 | 532 |
| Provize | 0 | 488 | 0 | 488 |
| Celkem | 2 906 | 1 592 | 499 | 3 999 |

6. Výnosy z běžné činnosti rozvržené podle hlavních činností :

| Činnost | Tuzemsko v r. 2002 | Tuzemsko v r. 2001 | Vývoz v r. 2002 | Vývoz v r. 2001 | Celkem v r. 2002 | Celkem v r. 2001 |
|-------------------------|-----------------------|-----------------------|--------------------|--------------------|---------------------|---------------------|
| Výroba elektromotorů | 62 067 | 63 652 | 149 282 | 135 665 | 211 349 | 199 317 |
| Práce výrobní povahy | 26 069 | 39 013 | 62 702 | 83 149 | 88 771 | 122 162 |
| Celkem | 88 136 | 102 665 | 211 984 | 218 814 | 300 120 | 321 479 |

Výnosy v roce 2002 nepříznivě ovlivňoval vývoj kurzu EUR, kdy v porovnání roku 2002 s rokem 2001 došlo k cca 10% snížení kursu Kč vůči EUR. Dopad do výnosů r. 2002 potom tento kurzový vývoj představoval 19,8 mil. Kč.

Dále se do výnosů nepříznivě promítl výpadek tržeb od firmy Dahle Wilhelm (druhý největší odběratel výrobků ATAS elektromotory Náchod a.s., v minulých letech cca 14% tržeb). Ve 2. čtvrtletí r. 2002 byl na tuto firmu vyhlášen konkurz. Společnost ATAS elektromotory Náchod a.s. přihlásila do konkurzu veškeré své pohledávky vůči této firmě. Na faktury neuhrazené touto firmou byly vytvořeny opravné položky ve stoprocentní výši 4 882 tis. Kč. Následně začala stejné výrobky, jako odebírala firma Dahle Wilhelm, odebírat firma Dahle Bürotechnik. Tato skutečnost umožnila výrazně eliminovat negativní dopady konkurzu firmy Dahle Wilhelm a to zejména v oblasti rozpracovanosti a skladu hotových výrobků, kde došlo k prodeji a vyinkasování zadržovaných výrobků.

7. Celkové výdaje na výzkum a vývoj činily za rok 2002 4 522 tis.Kč.

V Náchodě, dne 8.4.2003

II. Rok 2003

Rozvaha v plném rozsahu k 31.12.2003 v tis. Kč

| Řádek | Označení | Text | Běžné období brutto | Běžné období korekce | Běžné období netto | Minulé období netto |
|-------|-----------|---|------------------------|-------------------------|-----------------------|------------------------|
| 1 | | AKTIVA CELKEM | 529 389 | -290 454 | 238 935 | 225 362 |
| 3 | B. | Dlouhodobý majetek | 376 820 | -270 772 | 106 048 | 107 174 |
| 4 | B. I. | Dlouhodobý nehmotný majetek | 6 859 | -5 294 | 1 565 | 359 |
| 7 | 3. | Software | 6 859 | -5 294 | 1 565 | 359 |
| 13 | B. II. | Dlouhodobý hmotný majetek | 363 491 | -259 078 | 104 413 | 106 745 |
| 14 | B. II. | Pozemky | 2 836 | | 2 836 | 2 836 |
| 15 | 2. | Stavby | 105 195 | -33 071 | 72 124 | 71 602 |
| 16 | 3. | Samostatné movité věci a soubory movitých věcí | 253 864 | -226 007 | 27 857 | 31 032 |
| 20 | 7. | Nedokončený dlouhodobý hmotný majetek | 1 596 | | 1 596 | 1 275 |
| 23 | B. III. | Dlouhodobý finanční majetek | 6 470 | -6 400 | 70 | 70 |
| 26 | 3.. | Ostatní dlouhodobé cenné papíry a podíly | 6 470 | -6 400 | 70 | 70 |
| 31 | C. | Oběžná aktiva | 149 884 | -19 682 | 130 202 | 116 785 |
| 32 | C. I. | Zásoby | 84 474 | -1 412 | 83 062 | 76 844 |
| 33 | C. I. 1 | Materiál | 21 153 | | 21 153 | 20 478 |
| 34 | 2. | Nedokončená výroba a polotovary | 39 168 | | 39 168 | 33 509 |
| 35 | 3. | Výrobky | 23 818 | -1 412 | 22 406 | 22 202 |
| 37 | 5. | Zboží | 335 | | 335 | 491 |
| 38 | 6. | Poskytnuté zálohy na zásoby | | | | 164 |
| 39 | C. II. | Dlouhodobé pohledávky | 349 | | 349 | 655 |
| 40 | C. II. | Pohledávky z obchodních vztahů | 343 | | 343 | 585 |
| 45 | 6. | Jiné pohledávky | 6 | | 6 | 70 |
| 47 | C. III. | Krátkodobé pohledávky | 59 667 | -18 270 | 41 397 | 35 110 |
| 48 | C. III. 1 | Pohledávky z obchodních vztahů | 54 030 | -18 270 | 35 760 | 24 832 |
| 53 | 6. | Stát - daňové pohledávky | 4 000 | | 4 000 | 4 730 |
| 54 | 7. | Ostatní poskytnuté zálohy | 1 129 | | 1 129 | 5 490 |
| 55 | 8. | Dohadné účty aktivní | 471 | | 471 | 58 |
| 56 | 9. | Jiné pohledávky | 37 | | 37 | |
| 57 | C. IV. | Krátkodobý finanční majetek | 5 394 | | 5 394 | 4 176 |
| 58 | C. IV. 1. | Peníze | 782 | | 782 | 408 |
| 59 | 2. | Účty v bankách | 4 612 | | 4 612 | 3 768 |
| 62 | D. I. | Časové rozlišení | 2 685 | | 2 685 | 1 403 |
| 63 | D. I. 1. | Náklady příštích období | 2 662 | | 2 662 | 1 403 |
| 65 | 3. | Příjmy příštích období | 23 | | 23 | 0 |

| <i>Řádek</i> | <i>Označení</i> | <i>Text</i> | <i>Běžné období</i> | <i>Minulé období</i> |
|--------------|-----------------|---|---------------------|----------------------|
| 66 | | PASIVA CELKEM | 238 935 | 225 362 |
| 67 | A. | Vlastní kapitál | 122 462 | 121 758 |
| 68 | A. I. | Základní kapitál | 146 772 | 146 772 |
| 69 | A. I. 1 | Základní kapitál | 146 772 | 146 772 |
| 72 | A. II. | Kapitálové fondy | 174 | 174 |
| 74 | 2. | Ostatní kapitálové fondy | 174 | 174 |
| 77 | A. III. | Rezervní fondy, nedělitelný fond a ostatní fondy ze zisku | 1 287 | 1 036 |
| 78 | A. III. 1 | Zákonný rezervní fond / Nedělitelný fond | 1 287 | 1 036 |
| 80 | A. IV. | Výsledek hospodaření minulých let | -26 475 | -31 239 |
| 82 | 2. | Neuhrazená ztráta minulých let | -26 475 | -31 239 |
| 83 | A. V. | Výsledek hospodaření běžného účetního období | + 704 | + 5 015 |
| 84 | B. | Cizí zdroje | 116 473 | 103 554 |
| 85 | B. I. | Rezervy | 10 572 | 4 205 |
| 86 | B. I. 1. | Rezervy podle zvláštních právních předpisů | 9 700 | 2 150 |
| 89 | 4. | Ostatní rezervy | 872 | 2 055 |
| 90 | B. II. | Dlouhodobé závazky | 4 980 | 4 858 |
| 100 | 10. | Odložený daňový závazek | 4 980 | 4 858 |
| 101 | B. III. | Krátkodobé závazky | 39 986 | 35 382 |
| 102 | B. III. 1 | Závazky z obchodních vztahů | 17 882 | 18 663 |
| 105 | 4. | Závazky ke společníkům, členům družstva a k účastníkům sdružení | 0 | 659 |
| 106 | 5. | Závazky k zaměstnancům | 7 288 | 6 584 |
| 107 | 6. | Závazky ze sociálního zabezpečení a zdravotního pojištění | 3 648 | 3 132 |
| 108 | 7. | Stát - daňové závazky a dotace | 886 | 729 |
| 109 | 8. | Krátkodobé přijaté zálohy | 8 183 | 2 528 |
| 111 | 10. | Dohadné účty pasivní | 2 073 | 2 601 |
| 112 | 11. | Jiné závazky | 26 | 486 |
| 113 | B. IV. | Bankovní úvěry a výpomoci | 60 935 | 59 109 |
| 115 | 2. | Krátkodobé bankovní úvěry | 60 935 | 59 109 |
| 117 | C. I. | Časové rozlišení | | 50 |
| 118 | C. I. 1. | Výdaje příštích období | | 50 |

Výkaz zisku a ztráty v plném rozsahu k 31.12.2003 v tis. Kč

| Řádek | Označení | Text | Běžné období | Minulé období |
|-------|----------|---|--------------|---------------|
| 1 | I. | Tržby za prodej zboží | 362 | 729 |
| 2 | A. | Náklady vynaložené na prodané zboží | 335 | 704 |
| 3 | + | Obchodní marže | 27 | 25 |
| 4 | II. | Výkony | 318 847 | 303 209 |
| 5 | II. 1 | Tržby za prodej vlastních výrobků a služeb | 306 434 | 299 392 |
| 6 | 2. | Změna stavu zásob vlastní činnosti | 7 144 | -1 523 |
| 7 | 3. | Aktivace | 5 269 | 5 340 |
| 8 | B. | Výkonová spotřeba | 149 240 | 139 019 |
| 9 | B. 1 | Spotřeba materiálu a energie | 113 225 | 108 024 |
| 10 | B. 2 | Služby | 36 015 | 30 995 |
| 11 | + | Přidaná hodnota | 169 634 | 164 215 |
| 12 | C. | Osobní náklady | 149 116 | 139 866 |
| 13 | C. 1 | Mzdové náklady | 105 009 | 98 752 |
| 14 | C. 2 | Odměny členům orgánů společnosti a družstva | 1 368 | 1 259 |
| 15 | C. 3 | Náklady na sociální zabezpečení | 36 496 | 34 335 |
| 16 | C. 4 | Sociální náklady | 6 243 | 5 520 |
| 17 | D. | Daně a poplatky | 225 | 246 |
| 18 | E. | Odpisy dlouhodobého nehmotného a hmotného majetku | 10 298 | 10 013 |
| 19 | III | Tržby z prodeje dlouhodobého majetku a materiálu | 5 502 | 4 286 |
| 20 | III 1. | Tržby z prodeje dlouhodobého majetku | 189 | 302 |
| 21 | III 2. | Tržby z prodeje materiálu | 5 313 | 3 984 |
| 22 | F. | Zůstatková cena prodaného dlouhodobého majetku a materiálu | 4 365 | 4 420 |
| 23 | F.1. | Zůstatková cena prodaného dlouhodobého majetku | 4 | 264 |
| 24 | 2. | Prodaný materiál | 4 361 | 4 156 |
| 25 | G. | Změna stavu rezerv a opravných položek v provozní oblasti a komplexních nákladů příštích období | 3 841 | -392 |
| 26 | IV. | Ostatní provozní výnosy | 63 652 | 64 738 |
| 27 | H. | Ostatní provozní náklady | 64 691 | 68 626 |
| 30 | * | Provozní hospodářský výsledek | 6 252 | 10 460 |
| 31 | VI. | Tržby z prodeje cenných papírů a podílů | | 100 |
| 32 | J. | Prodané cenné papíry a podíly | | 100 |
| 42 | X. | Výnosové úroky | 11 | 48 |
| 43 | N. | Nákladové úroky | 2 583 | 3 650 |
| 44 | XI. | Ostatní finanční výnosy | 1 672 | 5 319 |
| 45 | O. | Ostatní finanční náklady | 4 252 | 6 381 |
| 48 | * | Finanční výsledek hospodaření | -5 152 | -4 664 |
| 49 | Q. | Daň z příjmu za běžnou činnost | 396 | 1 764 |
| 50 | Q. 1 | - splatná | 274 | 298 |
| 51 | 2. | - odložená | 122 | 1 466 |
| 52 | ** | Výsledek hospodaření za běžnou činnost | 704 | 4 032 |
| 53 | XIII. | Mimořádné výnosy | | 1 354 |
| 55 | S. | Daň z příjmu z mimořádné činnosti | | 371 |
| 56 | S. 1 | - splatná | | 11 |
| 57 | 2. | - odložená | | 360 |
| 58 | * | Mimořádný výsledek hospodaření | | 983 |
| 60 | *** | Výsledek hospodaření za účetní období (+/-) | +704 | +5 015 |
| 61 | | Výsledek hospodaření před zdaněním (+/-) | +1 100 | +7 150 |

Příloha k roční účetní závěrce zpracovaná za rok 2003 v ATAS elektromotoryNáchod a.s.
[údaje v tis. Kč]**I. Obecné údaje obsažené v příloze****1. Popis účetní jednotky**

Název : ATAS elektromotory Náchod a.s.
 Sídlo : Náchod, Bratří Čapků 722
 Právní forma: akciová společnost
 Zapsáno u: Krajského soudu v Hradci Králové, oddíl B, vložka 603
 IČ: 45534543
 DIČ: 243-45534543

Rozhodující předmět činnosti :

- Výroba, instalace a opravy elektrických strojů a přístrojů
- Projektování elektrických zařízení
- Nástrojářství
- Činnost podnikatelských, finančních, organizačních a ekonomických poradců
- Specializovaný maloobchod
- Testování, měření, analýzy
- Příprava a vypracování technických návrhů
- Výroba strojů a zařízení pro určitá hospodářská odvětví

Rozvahový den: 31.12.2003

Datum vzniku společnosti : 1.5.1992

Společníci / akcionáři s podílem na základním kapitálu účetní jednotky větším než 20% - stav k 31.12.2003:

| | |
|-------------------------|----------|
| W.Plinta Stuttgart GmbH | 25,005 % |
| FINOP Holding, a.s. | 22,748 % |

Pozn. Dne 23.1.2004 nabylo účinnosti zrušení společnosti FINOP HOLDING a.s. bez likvidace a nástupnickou organizací se stala společnost ČSOB Investment Banking Services, a.s., člen skupiny ČSOB (dále jen ČSOB IBS), která převzala všechna práva a závazky zanikající společnosti FINOP HOLDING, a.s.

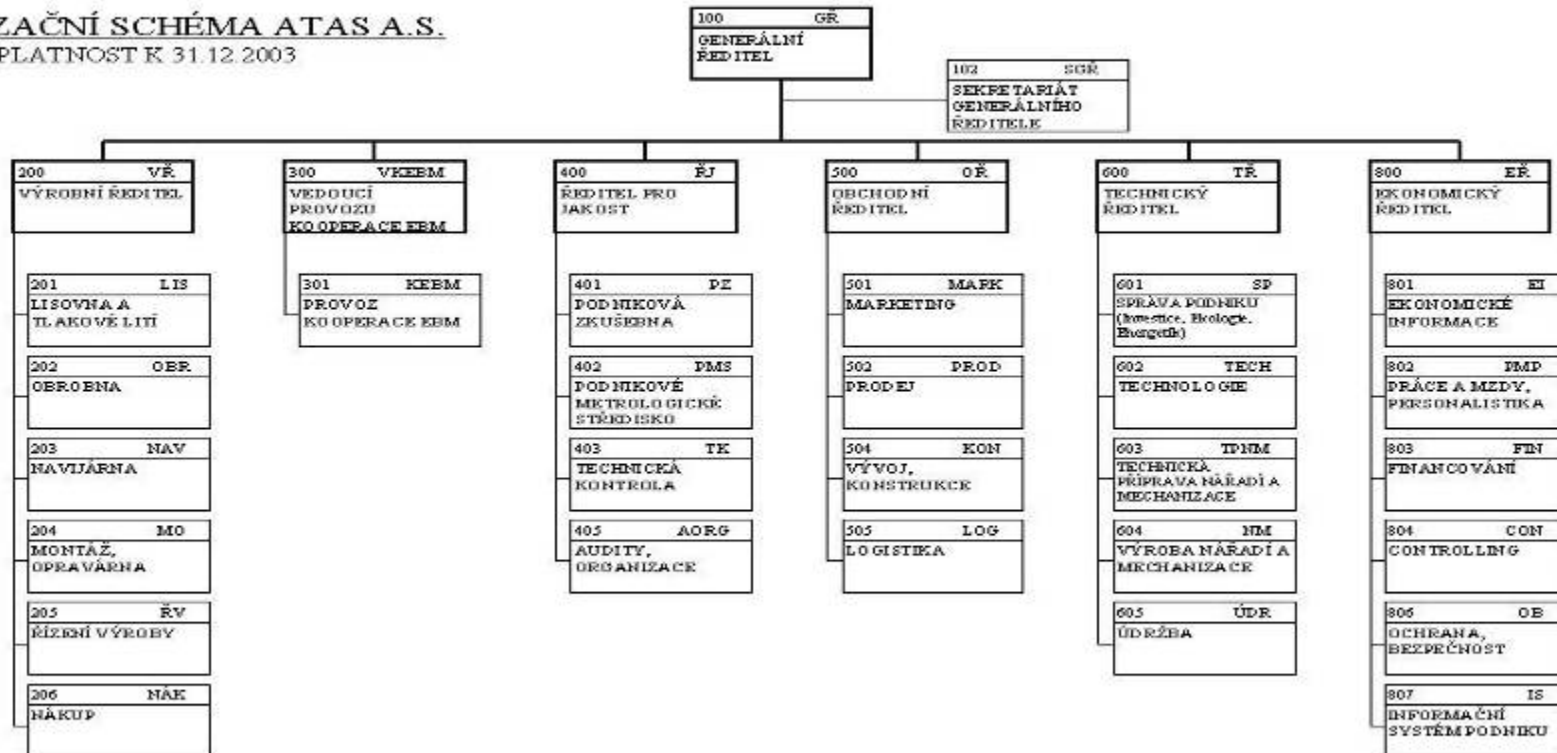
Popis změn a dodatků provedených v uplynulém účetním období v obchodním rejstříku:

Statutární orgán – dozorčí rada

- Ing. Oldřich Perutka – člen dozorčí rady, den vzniku členství v dozorčí radě 23.1.2003

Obr.č.1

ORGANIZAČNÍ SCHEMA ATAS A.S.
PLATNOST K 31.12.2003



Organizace a struktura společnosti

Akciová společnost se člení horizontálně na organizační celky vyššího řádu – úseky, provozy. Tyto se dále vertikálně člení na organizační celky nižšího řádu – oddělení, dílny. Firma je rozdělena na 7 úseků (příp. provozů). Jsou to: úsek ředitele akciové společnosti, výrobní úsek, provoz kooperace EBM, úsek řízení jakosti, obchodní úsek, technický úsek a ekonomický úsek. V roce 2003 nedošlo k organizačním změnám (viz. organizační schéma., obr. 1).

2. Statutární a kontrolní orgány

| Statutární orgán | Jméno a příjmení člena | Funkce | Poznámka |
|------------------|------------------------|---------------|--|
| Představenstvo | Ing. Otto Daněk | předseda | |
| | Jaroslav Chmelař | místopředseda | |
| | Ing. Vítězslava Nýčová | člen | |
| Dozorčí rada | Ing. Josef Kůst | člen | |
| | Wolfgang Plinta | předseda | |
| | Ing. Ludmila Kuldová | člen | |
| | Zdeněk Taichman | člen | |
| | Ing. Oldřich Perutka | člen | od 23.1.2003 místo JUDr. Nataši Brožové, která odstoupila z funkce 24.10.2002 |
| | Josef Čepelka | člen | |
| | Ing. Petr Melichar | člen | mandát vypršel 6.3.2004, 24.2.2004 zvolen členem dozorčí rady Ing. Milan Horochovský |

Společnost zastupuje představenstvo jako celek nebo dva členové představenstva společně.

3. Další údaje

- Účetní jednotka nemá větší než 20% podíl na základním kapitálu jiných obchodních společností.
- Základní údaje o zaměstnancích

| | Celkem v tis. Kč v r. 2003 | Z toho : řídících zaměstnanců | Celkem v tis. Kč r. 2002 | Z toho : řídících zaměstnanců |
|--|----------------------------------|-------------------------------------|--------------------------------|-------------------------------------|
| Prům. počet zaměstnanců (přep.) | 722 | 34 | 715 | 34 |
| Osobní náklady celkem : | 149 081 | 17 826 | 139 866 | 16 516 |
| Mzdové náklady celkem : | 105 009 | 12 556 | 98 752 | 11 661 |
| Odměny členům statutárních a kontrolních orgánů a.s. : | 1 368 | 564 | 1 259 | 514 |
| z toho : zaměstnanci | 564 | 564 | 514 | 514 |
| ostatní členové | 804 | 0 | 745 | 0 |

Za řídicí zaměstnance jsou považováni vedoucí I. a II.okruhu, celkem 34 řídicích pracovníků (viz organizační schéma, každé políčko představuje jeden úsek)

- 2 služební automobily pro potřeby managementu firmy jsou používány i k osobním účelům a majetkový prospěch je zdaňován dle zákona o daních z příjmů.

II. Informace o účetních metodách a obecných účetních zásadách

1. Způsob ocenění
 - a) Nakupované zásoby materiálu byly oceňovány skutečnými nákupními cenami, které jsou použity i pro ocenění materiálu v nedokončené výrobě. Cena je stanovena včetně nákladů s pořízením souvisejících. Zásoby ve vlastní režii (nedokončená výroba a hotové výrobky) byly oceňovány vlastními náklady včetně výrobní režie. Vlastními náklady jsou přímý materiál, přímé mzdy a ostatní přímé náklady. Výdej materiálu a nedokončené výroby byl oceňován průměrnými cenami, výdej hotových výrobků a zboží pak dle metody FIFO.
 - b) Dlouhodobý hmotný majetek pořízený vlastní činností byl oceňován ve vlastních nákladech včetně výrobní režie. Dlouhodobý nehmotný majetek vlastní činností pořízen nebyl. Dlouhodobý majetek nakupovaný se oceňuje pořizovací cenou včetně vedlejších a doprovodných nákladů.
 - c) Cenné papíry jsou oceněny pořizovací cenou.
2. Majetek v reprodukční pořizovací ceně v průběhu účetního období pořízen nebyl.
3. Vedlejšími pořizovacími náklady, které byly zahrnuty do pořizovacích cen nakupovaných zásob, jsou náklady na přepravu a clo.
4. V porovnání s rokem 2002 došlo v roce 2003 k těmto změnám uspořádání a obsahového vymezení položek účetní závěrky :
 - o zvýšení pořizovací ceny, od které je účtováno jako o nově pořízeném dlouhodobém hmotném majetku – speciálního náradí ve výdejních, dříve 2 tis. Kč, v r. 2003 15 tis. Kč (pravidla pro dříve zařazený dlouhodobý hmotný majetek – speciální náradí ve výdejních byla ponechána).
5. Výše opravných položek k pohledávkám byla stanovena na základě rozboru lhůt splatnosti, informací o právních aspektech dalšího vymáhání pohledávek – vše v souladu s principem opatrnosti. K pohledávkám se splatností do konce roku 2002 byly vytvořeny opravné položky v plném rozsahu, k pohledávkám z 1. poloviny roku 2003 pak ve výši 50%. Opravné položky k zásobám materiálu jsou vytvořeny na základě rozboru jejich obrátkovosti a dalšího využití. U zásob hotových výrobků, náhradních dílů a zboží jsou opravné položky vytvořeny na základě jejich obrátkovosti, příp.zhodnocení jejich technického stavu (škodní protokoly).
6. Účetní odpisy dlouhodobého majetku jsou stanoveny jako rovnoměrné, které začínají v měsíci zařazení dlouhodobého majetku do užívání a končí buď doodepsáním nebo v měsíci, který předchází vyřazení majetku. V měsíci vyřazení se jednorázově odepíše zbytek zůstatkové ceny.

| Odpisová skupina | Roční odpisová sazba [%] | Třída |
|-------------------------|---------------------------------|------------------|
| 1 | 25,0 | 4, 5, 6, 7 |
| účet.odp.= daň. | 25,0 | speciální náradí |
| 2 | 12,5 | 3, 5, 6, 7 |
| 2 | 8,0 | 4 |
| 3 | 6,7 | 3, 4, 5, 6 |

| Odpisová skupina | Roční odpisová sazba [%] | Třída |
|------------------|--------------------------|-------|
| 4 | 3,3 | 1, 2 |
| 5 | 2,0 | 1, 2 |

“Výpočetní technika“ – PC, tiskárny a monitory s pořizovací cenou od 2 tis. Kč do 40 tis.Kč se vzhledem k době použitelnosti odepisuje 48 měsíců, tj. 25% ročně. Odpisy účetní i daňové jsou zde stejné a jsou určeny dobou životnosti. Dlouhodobý nehmotný majetek je odepisován vzhledem k době použitelnosti 48 měsíců, tj. 25% ročně. Odpisy účetní i daňové jsou zde stejné a jsou určeny dobou životnosti.

7. Při přepočtu údajů v cizí měně se používá pevný čtvrtletní kurs dle výpisu z kurzovního lístku ČNB k prvnímu dni čtvrtletí. K přepočtu majetku a závazků k 31.12. se používá kurs ČNB vyhlášený k poslednímu dni kalendářního roku.

8. Soubor movitých věcí je v pojistné smlouvě oceněn kvalifikovaným odhadem ve výši 390 mil.Kč. Jedná se o stroje, zařízení, inventář a drobné užívané předměty (dlouhodobý hmotný majetek účtovaný v rámci syntetického účtu 022).

9. V souladu s principem opatrnosti tvoří společnost rezervy na opravu hmotného majetku. Po zhodnocení technického stavu jednotlivých položek dlouhodobého hmotného majetku společnost rozhodla o vytvoření rezervy na opravu dlouhodobého hmotného majetku pro jednotlivá období následujícím způsobem:

| Rok tvorby rezerv | Předpokládaný termín zahájení oprav | |
|-------------------|-------------------------------------|-------|
| | 2004 | 2005 |
| 2002 | 2 150 | |
| 2003 | 2 150 | 5 400 |
| 2004 | | 5 400 |

Společnost ATAS elektromotory Náchod a.s. nebyla v průběhu roku 2003 v postavení ovládané osoby ve smyslu § 66a, odst.2, zákona č.513/1991 Sb. ve znění pozdějších předpisů

III. Doplnující informace k rozvaze a výkazu zisků a ztrát

1. Dlouhodobý hmotný a nehmotný majetek kromě pohledávek

a) Rozpis na hlavní skupiny samostatných movitých věcí a souborů

| | Pořizovací cena v tis. Kč v r. 2003 | Oprávký v tis. Kč v r. 2003 | Pořizovací cena v tis. Kč v r. 2002 | Oprávký v tis. Kč v r. 2002 |
|------------------------------|---|-----------------------------------|---|-----------------------------------|
| Stroje, přístroje a zařízení | 175 500 | 153 256 | 173 398 | 148 681 |
| Dopravní prostředky | 6 875 | 5 273 | 7 087 | 5 264 |
| Inventář | 3 150 | 3 146 | 3 315 | 3 158 |
| Předměty z drahých kovů | 0 | 0 | 116 | 116 |
| Náradí ve výdejnách | 68 339 | 64 332 | 67 211 | 62 876 |
| Celkem | 253 864 | 226 007 | 251 127 | 220 095 |

b) Rozpis nehmotného dlouhodobého majetku

| | Pořizovací cena v tis. Kč v r. 2003 | Oprávký v tis. Kč v r. 2003 | Pořizovací cena v tis. Kč v r. 2002 | Oprávký v tis. Kč v r. 2002 |
|----------|---|-----------------------------------|---|-----------------------------------|
| Software | 6 859 | 5 294 | 5 082 | 4 723 |

c) Finanční pronájem :

| Rok 2003 | Součet splátek v tis. Kč | Skut. uhr. splátky v tis. Kč | Splatné do 1 roku v tis. Kč | Splatné nad 1 rok v tis. Kč |
|----------------------------------|-----------------------------|---------------------------------|--------------------------------|--------------------------------|
| Minolta | 179 | 179 | 0 | 0 |
| Škoda FABIA | 415 | 286 | 129 | 0 |
| Škoda Octavia Combi | 810 | 560 | 250 | 0 |
| Škoda Octavia GŘ | 863 | 457 | 288 | 118 |
| Vtahovačka STATOMAT (EUR/CZK) | 28 / 907 | 12 / 389 | 9 / 292 | 7 / 226 |
| Navíječka STATOMAT (EUR/CZK) | 120 / 3 889 | 53 / 1 717 | 40 / 1 296 | 27 / 876 |
| Vysokozdv. Vozík | 937 | 429 | 312 | 196 |
| Navíječka TAW (EUR/CZK) | 177 / 5 736 | 61 / 1 977 | 59 / 1 912 | 57 / 1 847 |
| Škoda Octavia Combi TŘ | 377 | 288 | 89 | 0 |
| Soustružicí stroj P2X-P2ZX | 2 229 | 371 | 743 | 1 115 |

| Rok 2002 | Součet splátek v tis. Kč | Skut. uhr. splátky v tis. Kč | Splatné do 1 roku v tis. Kč | Splatné nad 1 rok v tis. Kč |
|----------------------------------|-----------------------------|---------------------------------|--------------------------------|--------------------------------|
| Minolta | 179 | 135 | 44 | 0 |
| Výpočetní technika | 878 | 878 | 0 | 0 |
| Škoda Fel.LX | 248 | 248 | 0 | 0 |
| DECO | 6 832 | 6 832 | 0 | 0 |
| Škoda FABIA | 415 | 148 | 138 | 129 |
| Škoda Octavia Combi | 810 | 290 | 270 | 250 |
| Škoda Octavia GŘ | 863 | 169 | 288 | 406 |
| Vtahovačka STATOMAT (EUR/CZK) | 28 / 885 | 3 / 95 | 9 / 284 | 16 / 506 |
| Navíječka STATOMAT (EUR/CZK) | 120 / 3 792 | 13 / 411 | 40 / 1 264 | 67 / 2 117 |
| Vysokozdv. vozík | 937 | 117 | 312 | 508 |
| Navíječka TAW (EUR/CZK) | 177 / 5 593 | 2 / 63 | 59 / 1 864 | 116 / 3 666 |

| Rok 2002 | Součet splátek v tis. Kč | Skut. uhr. splátky v tis. Kč | Splatné do 1 roku v tis. Kč | Splatné nad 1 rok v tis. Kč |
|------------------------|-----------------------------|---------------------------------|--------------------------------|--------------------------------|
| Škoda Octavia Combi TŘ | 377 | 22 | 266 | 89 |

Pro přepočítání leasingových smluv na CZK byl použit kurs ČNB k 31.12.2002 1EUR = 31,600 CZK a k 31.12.2003 1 EUR = 32,405 CZK

Položky Výpočetní Technika, Škoda Fel. LX a DECO se již neobjevují v přehledu za rok 2003, protože byly splaceny již v roce 2002. V roce 2003 byl pořízen soustružící stroj P2X-P2ZX .

d) Přehled nejdůležitějších přírůstků a úbytků dlouhodobého majetku v roce 2003:

• Přírůstky :

| Třída | Dlouhodobý majetek | Pořiz.hod. v tis.Kč | Pozn. |
|------------|--|---------------------|---|
| HM1 | Výrobní budova | 2 637 | modernizace a rekonstrukce soc.zařízení, opláštění expedice |
| <i>HM1</i> | <i>Celkem stavby</i> | <i>2 637</i> | |
| HM3 | Sušička vzduchu s filtrem | 225 | |
| HM3 | Ostatní | 207 | |
| <i>HM3</i> | <i>Celkem ener.stroje</i> | <i>432</i> | |
| HM4 | JUS soustruh | 216 | |
| HM4 | Buben omílací | 213 | |
| HM4 | Poloautomat na narážení koster | 193 | |
| HM4 | Navíječka Industra | 157 | modernizace |
| HM4 | Ostatní | 62 | |
| <i>HM4</i> | <i>Celkem ostatní stroje</i> | <i>841</i> | |
| HM5 | Tiskárna Laser Jet 5100dtn | 85 | |
| HM5 | Souprava vah | 76 | |
| HM5 | Zařízení na zkoušení motorů K. | 65 | |
| HM5 | Ostatní | 1 395 | |
| <i>HM5</i> | <i>Celkem přístroje</i> | <i>1 621</i> | |
| NM1 | Software LCS Helios | 1 647 | |
| NM1 | NUGGET - mzdy | 130 | |
| <i>NM1</i> | <i>Celkem software</i> | <i>1 777</i> | |
| <i>SP1</i> | <i>Speciální nářadí ve výdejnách</i> | <i>1 586</i> | |
| | Pořízení dlouhodobého majetku celkem v r.2003 | 8 894 | |

• Úbytky :

| Třída | Dlouhodobý majetek | Pořiz.hod. v tis.Kč | Zůstat.hod. v tis.Kč | Pozn. |
|------------|------------------------------|---------------------|----------------------|-------|
| HM2 | Unimo buňka | 102 | 0 | |
| HM2 | Ostatní | 11 | 4 | |
| <i>HM2</i> | <i>Celkem drobné stavby</i> | <i>113</i> | <i>4</i> | |
| HM4 | Poloautomat svazkování | 210 | 39 | |
| HM4 | Čistička ultrazvuková | 117 | 0 | |
| HM4 | Ostatní | 60 | 0 | |
| <i>HM4</i> | <i>Celkem ostatní stroje</i> | <i>387</i> | <i>39</i> | |
| HM5 | Analýzátor atomový | 153 | 0 | |

| Třída | Dlouhodobý majetek | Pořiz.hod. v tis.Kč | Zůstat.hod. v tis.Kč | Pozn. |
|-------|---|---------------------|----------------------|-------|
| HM5 | Ostatní | 251 | 0 | |
| HM5 | <i>Celkem přístroje</i> | 404 | 0 | |
| HM6 | Vozík vysokozdvizný | 117 | 0 | |
| HM6 | Ostatní | 96 | 0 | |
| HM6 | <i>Celkem dopravní prostředky</i> | 213 | 0 | |
| HM7 | Nádrže na hořlaviny | 88 | 0 | |
| HM7 | Ostatní | 77 | 0 | |
| HM7 | <i>Celkem inventář</i> | 165 | 0 | |
| SPI | <i>Speciální nářadí ve výdejnách</i> | 458 | 0 | |
| | <i>Předměty z vzácných kovů</i> | 116 | 0 | |
| | Vyřazení dlouhodobého majetku celkem v r. 2003 | 1 856 | 43 | |

e) Souhrnná výše majetku neuvedená v rozvaze v pořizovacích cenách v tis. Kč (drobný hmotný majetek):

| | Rok 2003 | Rok 2002 |
|---------------------|----------|----------|
| Přístroje | 3 420 | 3 335 |
| Inventář | 11 094 | 10 640 |
| nářadí ve výdejnách | 37 316 | 36 377 |
| Celkem | 51 830 | 50 352 |

f) Rozpis hmotného majetku, který je zatížen zástavním právem :

- Hlavní provozní budova v areálu závodu Náchod včetně pozemku
- Provoz Náchod – nástrojárna + obrobna včetně pozemku
- Výpočetní středisko včetně pozemku
- Budova lisovny v areálu závodu Náchod včetně pozemku

g) Majetek, jehož tržní ocenění je větší než jeho ocenění v účetnictví, nebyl ve sledovaném roce v účetnictví evidován.

h) Investiční majetkové cenné papíry:

| | Počet v r. 2003 | Nominální hodnota v tis. Kč v r. 2003 | Netto hodnota v tis. Kč v r. 2003 | Počet v r. 2002 | Nominální hodnota v tis. Kč v r. 2002 | Netto hodnota v tis. Kč v r. 2002 |
|------------------------|-----------------|---------------------------------------|-----------------------------------|-----------------|---------------------------------------|-----------------------------------|
| Veltech – výroba, a.s. | 1280 | 6 400 | 0 | 1280 | 6 400 | 0 |
| Bytové družstvo | 1 | 70 | 70 | 1 | 70 | 70 |
| Celkem | 1 281 | 6 470 | 70 | 1 281 | 6 470 | 70 |

Žádné finanční výnosy z cenných papírů nebyly v sledovaném období dosaženy.

2. Pohledávky z obchodních vztahů

| Rok 2003 v tis.Kč | Brutto | Korekce | Netto |
|--|--------|---------|--------|
| Pohledávky ve lhůtě splatnosti | 19 416 | 0 | 19 416 |
| Pohledávky po lhůtě splatnosti | 34 614 | -18 270 | 16 334 |
| Z toho: po lhůtě splatnosti delší než 5 let*** | 11 757 | -11 757 | 0 |
| Pohledávky k podnikům ve skupině | - | - | - |
| Pohledávky zajišťující úvěry ČSOB * | - | - | 20 337 |
| Pohledávky zajišťující úvěry ŽB** | - | - | 15 423 |

| Rok 2002 v tis.Kč | Brutto | Korekce | Netto |
|--|--------|---------|--------|
| Pohledávky ve lhůtě splatnosti | 8 774 | 0 | 8 774 |
| Pohledávky po lhůtě splatnosti | 35 764 | -19 706 | 16 058 |
| Z toho: po lhůtě splatnosti delší než 5 let*** | 12 201 | -12 201 | 0 |
| Pohledávky k podnikům ve skupině | - | - | - |
| Pohledávky zajišťující úvěry ČSOB * | - | - | 22 390 |
| Pohledávky zajišťující úvěry ŽB** | - | - | 16 823 |

* Jedná se o pohledávky, které zajišťují úvěry podle zástavní smlouvy na pohledávky z obchodního styku vůči ČSOB

**Jedná se o pohledávky, které zajišťují úvěry podle smlouvy o postoupení pohledávek vůči ŽB

*** Jedná se o pohledávky splatné do 31.12.1998, zejména pohledávky přihlášené do konkursního řízení

| Stát – daňové pohledávky | Stav k 31.12.2003 v tis. Kč | Stav k 31.12.2002 v tis. Kč |
|--------------------------|-----------------------------|-----------------------------|
| Daň z příjmu práv.osob | 498 | 512 |
| Daň z přidané hodnoty | 3 500 | 4 217 |
| Ostatní nepřímé daně | 2 | 1 |
| Celkem | 4 000 | 4 730 |

Jedná se o přeplatky na zálohách k dani z příjmů právnických osob, nadměrné odpočty daně z přidané hodnoty a přeplatky na silniční dani.

3. Položky zahrnované do peněžních prostředků a peněžních ekvivalentů

| Druhy peněžních prostředků | Stav k 31.12.2003 v tis. Kč | Stav k 31.12.2002 v tis. Kč |
|----------------------------|-----------------------------|-----------------------------|
| Peníze v hotovosti | 781 | 402 |
| Peníze na běžných účtech | 4 612 | 3 768 |
| Ceniny | 1 | 6 |
| Celkem | 5 394 | 4 176 |

4. Vlastní kapitál:

a) Změny :

- Změna struktury účtu Hospodářský výsledek minulých let:

| | Rok 2003 v tis. Kč | Rok 2002 v tis. Kč | Poznámka |
|--------------------------------|--------------------|--------------------|----------------|
| Neuhrazená ztráta minulých let | -26 475 | - 31 239 | Počáteční stav |
| HV běžného účetního období | +704 | + 5 015 | Změna |

Pozn. V částce neuhrazené ztráty z minulých let 31 239 tis. Kč je obsažena i částka odložené daně za minulá období v hodnotě 3 034 tis. Kč (rok 2002)

b) Rozdělení hospodářského výsledku běžného účetního období za rok 2002 (příp. 2001) VH společnosti

| | Rok 2002 v tis. Kč | Rok 2001 v tis.Kč |
|--|--------------------|-------------------|
| Hospodářský výsledek běžného účetního období | +5 015 | +20 707 |
| Snížení neuhrazené ztráty z minulých let | 4 764 | 19 671 |
| Zákonný příděl do rezervního fondu | 251 | 1 036 |

Návrh na rozdělení hospodářského výsledku za rok 2003 ve výši +704 259,96 Kč

- snížení neuhrazené ztráty z minulých let o 668 259,96 Kč
- zákonný příděl do rezervního fondu 36 000 Kč (5% z hospodářského výsledku běžného účetního období)

c) Základní kapitál

- ♦ 146 772 akcií na majitele, nominální hodnota 146 772 000,- Kč
Všechny akcie mají nominální hodnotu 1 000,- Kč, celkem činí základní jmění 146 772 tis. Kč a je splaceno v celé výši.

5. Závazky a úvěry :

| Závazky z obchodních vztahů | Stav k 31.12.2003 v tis. Kč | Stav k 31.12.2002 v tis. Kč |
|---|-----------------------------|-----------------------------|
| Závazky ve lhůtě splatnosti | 12 277 | 7 913 |
| Závazky po lhůtě splatnosti | 5 605 | 10 750 |
| Závazky po lhůtě splatnosti delší než 5 let | - | - |
| Závazky k podnikům ve skupině | - | - |

| Závazky ze soc.zabezpečení a zdr.poj. | Stav k 31.12.2003 v tis. Kč | Stav k 31.12.2002 v tis. Kč |
|---------------------------------------|-----------------------------|-----------------------------|
| Zdravotní pojištění | 1 161 | 1 052 |
| Sociální zabezpečení | 2 487 | 2 080 |
| Celkem | 3 648 | 3 132 |

Veškeré závazky ze sociálního zabezpečení a zdravotního pojištění uvedené v rozvaze na příslušném řádku jsou k rozvahovému dni ve lhůtě splatnosti, v roce 2004 byly uhrazeny rovněž ve lhůtě splatnosti.

| Stát – daňové závazky a dotace | Stav k 31.12.2003 v tis. Kč | Stav k 31.12.2002 v tis. Kč |
|--------------------------------|-----------------------------|-----------------------------|
| Daň z příjmu FO – zaměstnanci | 883 | 726 |
| Srážková daň | 3 | 3 |
| Celkem | 886 | 729 |

Veškeré daňové závazky uvedené v rozvaze na příslušném řádku jsou ve lhůtě splatnosti.

| Úvěry kryté dle zástavního práva, z toho: | Stav k 31.12.2003 v tis. Kč | Stav k 31.12.2003 v tis.EUR | Stav k 31.12.2002 v tis. Kč | Stav k 31.12.2003 v tis.EUR |
|---|-----------------------------|-----------------------------|-----------------------------|-----------------------------|
| Úvěr ŽB – kontokorentní účet v CZK | 30 894 | - | 29 292 | - |
| Úvěr ŽB – kontokorentní účet v EUR | 3 041 | 94 | 4 634 | 147 |
| Úvěr ČSOB – krátkodobý v EUR | - | - | 25 183 | 796 |
| Úvěr ČSOB krátkodobý revolvingový v CZK | 27 000 | - | - | - |
| Celkem úvěry | 60 935 | 94 | 59 109 | 943 |

- Úvěr Živnobanky – kontokorentní účet v Kč je kryt zástavní smlouvou na nemovitosti, pohledávky a zásoby.
- Úvěr Živnobanky – kontokorentní účet v EUR je kryt zástavní smlouvou na nemovitosti, pohledávky a zásoby.
- Úvěr Československé obchodní banky krátkodobý devizový v EUR byl kryt zástavní smlouvou na nemovitosti, pohledávky a blankosměnky, nebyl v roce 2003 obnoven.
- Úvěr Československé obchodní banky krátkodobý revolvingový v CZK, byl zástavní smlouvou na nemovitosti, pohledávky, stroje a blankosměnky sjednán v průběhu roku 2003. Tento úvěr byl splacen k 31.3.2004 a otevřen nový ve výši 25 000 tis. Kč se splatností 4.3.2005, který je kryt zástavní smlouvou na nemovitosti, pohledávky a blankosměnky.

Úvěry jsou poskytnuty na financování oběžných aktiv, tímto dochází k optimalizaci cizích zdrojů, zejména snížení závazků z obchodních vztahů.

Celkový podíl cizích zdrojů na celkových zdrojích společnosti činil k 31.12.2003 48,75 %.

Další závazky evidované mimo účetnictví nebyly zjištěny.

6. Rezervy na:

Rok 2003:

| | Stav k 1.1.2003 v tis. Kč | Tvorba v tis. Kč | Čerpání v tis. Kč | Stav k 31.12.2003 v tis. Kč |
|----------------------|------------------------------|------------------|-------------------|--------------------------------|
| Na opravy DHM-ZP | 2 150 | 7 550 | 0 | 9 700 |
| Neutr.pen.fá.přijaté | 1 506 | 204 | 838 | 872 |
| Opravy ONDAL | 263 | 0 | 263 | 0 |
| Provize | 286 | 0 | 286 | 0 |
| Celkem | 4 205 | 7 754 | 1 387 | 10 572 |

Pozn. V roce 2003 nejsou obsaženy v tabulce položky Odložená daň roku 2001 a Odložená daň roku 2002. Vlivem změn v obsahové náplni rozvahy za rok 2003 se nepovažují za rezervy, jsou zahrnuty v dlouhodobých pohledávkách nebo dlouhodobých závazcích dle povahy dané položky.

Rok 2002:

| | Stav k 1.1.2002 v tis. Kč | Tvorba v tis. Kč | Čerpání v tis. Kč | Stav k 31.12.2002 v tis. Kč |
|------------------------|------------------------------|------------------|-------------------|--------------------------------|
| Na opravy DHM-ZP | 0 | 2 150 | 0 | 2 150 |
| Neutr.pen.fá.přijaté | 2 141 | 0 | 635 | 1 506 |
| Opravy ONDAL | 838 | 125 | 700 | 263 |
| Kurové ztráty | 532 | 0 | 532 | 0 |
| Provize | 488 | 286 | 488 | 286 |
| Odložená daň roku 2001 | 0 | 3 034 | 0 | 3 034 |
| Odložená daň roku 2002 | 0 | 1 824 | 0 | 1 824 |
| Celkem | 3 999 | 7 419 | 2 355 | 9 063 |

7. Struktura odloženého daňového závazku (pohledávky)

Rok 2003:

| Odložená daň | Hodnota v tis.Kč |
|---------------------------|------------------|
| Odložená daň let minulých | - 4 858 |
| Odložená daň roku 2003 | - 122 |
| Celkem odložená daň | - 4 980 |

Rok 2002:

| Odložená daň | Hodnota v tis.Kč |
|---------------------------|------------------|
| Odložená daň let minulých | - 3 034 |
| Odložená daň roku 2002 | - 1 824 |
| Celkem odložená daň | - 4 858 |

Pozn. Se znaménkem – se jedná o odložený daňový závazek, se znaménkem + pak o odloženou daňovou pohledávku

8. Výnosy z běžné činnosti rozvržené podle hlavních činností (v tis. Kč) :

| Činnost | Tuzemsko v r. 2003 | Tuzemsko v r. 2002 | Vývoz v r. 2003 | Vývoz v r. 2002 | Celkem v r. 2003 | Celkem v r. 2002 |
|--|-----------------------|-----------------------|--------------------|--------------------|---------------------|---------------------|
| Výroba elektrických strojů a přístrojů | 77 824 | 73 460 | 190 438 | 187 380 | 268 262 | 260 840 |
| Nástrojářství | 1 679 | 4 211 | 10 737 | 8 325 | 12 416 | 12 536 |
| Ostatní činnosti | 7 288 | 10 465 | 18 830 | 16 279 | 26 118 | 26 744 |
| Celkem | 86 791 | 88 136 | 220 005 | 211 984 | 306 796 | 300 120 |

9. Vysvětlení ostatních provozních výnosů a nákladů

| Ostatní provozní náklady | Rok 2003 v tis. Kč | Rok 2002 v tis. Kč |
|-------------------------------|-----------------------|-----------------------|
| Odpis postoupených pohledávek | 59 951 | 62 536 |
| Likvidace nepotřebných zásob | 2 041 | 1 117 |
| Jiné | 2 699 | 4 972 |
| Celkem | 64 691 | 68 625 |

| Ostatní provozní výnosy | Rok 2003 v tis. Kč | Rok 2002 v tis. Kč |
|---------------------------------|--------------------|--------------------|
| Výnos z postoupených pohledávek | 59 951 | 62 662 |
| Jiné | 3 701 | 2 076 |
| Celkem | 63 652 | 64 738 |

Náklady a výnosy z postoupených pohledávek - jedná se postoupení pohledávek vybraných odběratelů Československé obchodní bance dle smlouvy o postoupení pohledávek.

10. Celkové výdaje na výzkum a vývoj činily za rok 2003 4 034 tis.Kč

z toho:

- neinvestiční výdaje na výzkum a vývoj 3 514 tis. Kč
- pořízení dlouhodobého majetku na výzkum a vývoj 520 tis.Kč

Přehled o peněžních tocích (cash flow) k 31.12.2003

| Řádek | Označení | Text | Běžné období | Minulé období |
|-------|----------|---|--------------|---------------|
| 1 | P. | Stav peněžních prostředků a peněžních ekvivalentů na počátku účetního období | 4 176 | 9 709 |
| 2 | (A) | Peněžní toky z hlavní výdělečné činnosti (provozní činnost) | | |
| 3 | Z. | Účetní zisk nebo ztráta z běžné činnosti před zdaněním | 1 100 | 5 796 |
| 4 | A.1. | Úpravy o nepeněžní operace | 16 527 | 12 135 |
| 5 | A.1.1. | Odpisy stálých aktiv (+) s výjimkou zůstat.ceny prodaných stálých aktiv, a dále umořování opr.položky k nabyt.majetku (+/-) | 10 298 | 10 013 |
| 6 | A.1.2. | Změna stavu opravných položek a rezerv | 3 841 | -1 442 |
| 7 | A.1.3. | Zisk (ztráta) z prodeje stálých aktiv (-/+) | -184 | -38 |
| 9 | A.1.5. | Vyúčtované nákladové úroky (+) s výjimkou kapitaliz.úroků a vyúčtované výnos.úroky (-) | 2 572 | 3 602 |
| 11 | A.* | Čistý peněžní tok z provoz.činnosti před zdaněním , změnami prac.kapitálu a mimoř.položkami | 17 627 | 17 931 |
| 12 | A.2. | Změny stavu nepeněžních položek pracovního kapitálu | -4 002 | -10 878 |
| 13 | A.2.1. | Zm.stavu pohled.z provoz.činnosti (+/-) akt.úctů čas.rozlišení a dohad.úctů aktivních | -5 829 | -11 191 |
| 14 | A.2.2. | Změna stavu krátkod.závazků z provoz.činnosti (+ / -) pasivních úctů čas.rozlišení a dohad.úctů pasivních | 7 081 | -7 184 |
| 15 | A.2.3. | Změna stavu zásob | -5 254 | 7 497 |
| 17 | A.** | Čistý peněžní tok z provozní činnosti před zdaň. | 13 625 | 7 053 |
| 18 | A.3. | Výdaje z plateb úroků | -2 583 | -3 650 |
| 19 | A.4. | Přijaté úroky | 11 | 48 |
| 20 | A.5 | Zaplacená daň z příjmů za běžnou činnost | -849 | -246 |
| 21 | A.6 | Příjmy a výdaje z mimořádné činnosti | | 1 354 |
| 22 | A.*** | Čistý peněžní tok z provozní činnosti před zdaněním a mimoř.položkami | 10 204 | 4 559 |
| 23 | (B) | Peněžní toky z investiční činnosti | | |
| 24 | B.1. | Výdaje spojené s pořízením stálých aktiv | -9 175 | -9 356 |
| 25 | B.2. | Příjmy z prodeje stálých aktiv | 189 | 402 |
| 28 | B.*** | Čistý peněžní tok vztahující se k investiční činnosti | -8 986 | -8 954 |
| 29 | (C) | Peněžní toky z finančních činností | | |
| 30 | C.1. | Dopady změn dlouhodob.závazků, popř. takových krátkodob.závazků, které spadají do oblasti finanční činnosti | | -1 138 |
| 39 | C.*** | Čistý peněžní tok vztahující se k finanční činnosti | | -1 138 |
| 40 | F. | Čisté zvýšení/snížení peněžních prostř. | 1 218 | -5 533 |
| 41 | R. | Stav peněžních prostředků a peněžních ekvivalentů na konci období | 5 394 | 4 176 |

V Náchodě, dne 20.4.2004

Zpracoval : Ing. Jaromír Koukola

III. Rok 2004

Rozvaha v plném rozsahu k 31.12.2004 v tis. Kč

| Řádek | Označení | Text | Běžné období brutto | Běžné období korekce | Běžné období netto | Mínulé období netto |
|-------|-----------|--|------------------------|-------------------------|-----------------------|------------------------|
| 1 | | AKTIVA CELKEM | 524 923 | -290 563 | 234 360 | 238 935 |
| 3 | B. | Dlouhodobý majetek | 387 839 | -270 724 | 117 115 | 106 048 |
| 4 | B. I. | Dlouhodobý nehmotný majetek | 8 814 | -6 132 | 2 682 | 1 565 |
| 7 | 3. | Software | 8 240 | -6 132 | 2 108 | 1 565 |
| 11 | 7. | Nedokončený dlouhodobý nehmotný majetek | 574 | | 574 | |
| 13 | B. II. | Dlouhodobý hmotný majetek | 372 625 | -258 192 | 114 433 | 104 413 |
| 14 | B. II. | Pozemky | 2 836 | 0 | 2 836 | 2 836 |
| 15 | 2. | Stavby | 103 669 | -35 233 | 68 436 | 72 124 |
| 16 | 3. | Samostatné movité věci a soubory movitých věcí | 262 904 | -222 959 | 39 945 | 27 857 |
| 20 | 7. | Nedokončený dlouhodobý hmotný majetek | 2 712 | | 2 712 | 1 596 |
| 21 | 8. | Poskytnuté zálohy na dlouhodobý hmotný majetek | 504 | | 504 | |
| 23 | B. III. | Dlouhodobý finanční majetek | 6 400 | -6 400 | | 70 |
| 26 | 3.. | Ostatní dlouhodobé cenné papíry a podíly | 6 400 | -6 400 | | 70 |
| 31 | C. | Oběžná aktiva | 134 397 | -19 839 | 114 558 | 130 202 |
| 32 | C. I. | Zásoby | 90 840 | -2 170 | 88 670 | 83 062 |
| 33 | C. I. 1 | Materiál | 21 386 | -635 | 20 751 | 21 153 |
| 34 | 2. | Nedokončená výroba a polotovary | 40 544 | | 40 544 | 39 168 |
| 35 | 3. | Výrobky | 27 991 | -1 412 | 26 579 | 22 406 |
| 37 | 5. | Zboží | 264 | -123 | 141 | 335 |
| 38 | 6. | Poskytnuté zálohy na zásoby | 655 | | 655 | |
| 39 | C. II. | Dlouhodobé pohledávky | 150 | | 150 | 349 |
| 44 | 5. | Dlouhodobé poskytnuté zálohy | 150 | | 150 | 343 |
| 46 | 7. | Jiné pohledávky | 0 | | 0 | 6 |
| 48 | C. III. | Krátkodobé pohledávky | 40 942 | -17 669 | 23 273 | 41 397 |
| 49 | C. III. 1 | Pohledávky z obchodních vztahů | 39 713 | -17 669 | 22 044 | 35 760 |
| 54 | 6. | Stát – daňové pohledávky | 476 | | 476 | 4 000 |
| 55 | 7. | Krátkodobé poskytnuté zálohy | 698 | | 698 | 1 129 |
| 56 | 8. | Dohadné účty aktivní | | | | 471 |
| 57 | 9. | Jiné pohledávky | 55 | | 55 | 37 |
| 58 | C. IV. | Krátkodobý finanční majetek | 2 465 | | 2 465 | 5 394 |
| 59 | 1. | Peníze | 700 | | 700 | 782 |
| 60 | 2. | Účty v bankách | 1 765 | | 1 765 | 4 612 |
| 63 | D. I. | Časové rozlišení | 2 687 | | 2 687 | 2 685 |
| 64 | D. I. 1. | Náklady příštích období | 2 687 | | 2 687 | 2 662 |
| 66 | 3. | Příjmy příštích období | | | | 23 |

| <i>Řádek</i> | <i>Označení</i> | <i>Text</i> | <i>Běžné období</i> | <i>Minulé období</i> |
|--------------|-----------------|---|---------------------|----------------------|
| 67 | | PASIVA CELKEM | 234 360 | 238 935 |
| 68 | A. | Vlastní kapitál | 125 486 | 122 462 |
| 69 | A. I. | Základní kapitál | 146 772 | 146 772 |
| 70 | A. I. 1 | Základní kapitál | 146 772 | 146 772 |
| 73 | A. II. | Kapitálové fondy | 174 | 174 |
| 75 | 2. | Ostatní kapitálové fondy | 174 | 174 |
| 78 | A. III. | Rezervní fondy, nedělitelný fond a ostatní fondy ze zisku | 1 323 | 1 287 |
| 79 | A. III. 1 | Zákonný rezervní fond / Nedělitelný fond | 1 323 | 1 287 |
| 81 | A. IV. | Výsledek hospodaření minulých let | -25 806 | -26 475 |
| 83 | 2. | Neuhrazená ztráta minulých let | -25 806 | -26 475 |
| 84 | A. V. | Výsledek hospodaření běžného účetního období | + 3 023 | + 704 |
| 85 | B. | Cizí zdroje | 108 874 | 116 473 |
| 86 | B. I. | Rezervy | 13 173 | 10 572 |
| 87 | B. I. 1. | Rezervy podle zvláštních právních předpisů | 12 734 | 9 700 |
| 90 | 4. | Ostatní rezervy | 439 | 872 |
| 91 | B. II. | Dlouhodobé závazky | 4 699 | 4 980 |
| 101 | 10. | Odložený daňový závazek | 4 699 | 4 980 |
| 102 | B. III. | Krátkodobé závazky | 30 858 | 39 986 |
| 103 | B. III. 1 | Závazky z obchodních vztahů | 13 870 | 17 882 |
| 107 | 5. | Závazky k zaměstnancům | 7 407 | 7 288 |
| 108 | 6. | Závazky ze sociálního zabezpečení a zdravotního pojištění | 3 932 | 3 648 |
| 109 | 7. | Stát - daňové závazky a dotace | 1 228 | 886 |
| 110 | 8. | Krátkodobé přijaté zálohy | 1 857 | 8 183 |
| 112 | 10. | Dohadné účty pasivní | 2 527 | 2 073 |
| 113 | 11. | Jiné závazky | 37 | 26 |
| 114 | B. IV. | Bankovní úvěry a výpomoci | 60 144 | 60 935 |
| 115 | 1. | Bankovní úvěry dlouhodobé | 35 144 | |
| | 2. | Krátkodobé bankovní úvěry | 25 000 | 60 935 |

Výkaz zisku a ztráty v plném rozsahu k 31.12.2004 v tis. Kč

| Řádek | Označení | Text | Běžné období | Mínulé období |
|-------|----------|---|--------------|---------------|
| 1 | I. | Tržby za prodej zboží | 375 | 362 |
| 2 | A. | Náklady vynaložené na prodané zboží | 256 | 335 |
| 3 | + | Obchodní marže | 119 | 27 |
| 4 | II. | Výkony | 347 999 | 318 847 |
| 5 | II. 1 | Tržby za prodej vlastních výrobků a služeb | 332 360 | 306 434 |
| 6 | 2. | Změna stavu zásob vlastní činnosti | 5 549 | 7 144 |
| 7 | 3. | Aktivace | 10 090 | 5 269 |
| 8 | B. | Výkonová spotřeba | 164 862 | 149 240 |
| 9 | B. 1 | Spotřeba materiálu a energie | 122 576 | 113 225 |
| 10 | B. 2 | Služby | 42 286 | 36 015 |
| 11 | + | Přidaná hodnota | 183 256 | 169 634 |
| 12 | C. | Osobní náklady | 159 308 | 149 116 |
| 13 | C. 1 | Mzdové náklady | 111 839 | 105 009 |
| 14 | C. 2 | Odměny členům orgánů společnosti a družstva | 1 368 | 1 368 |
| 15 | C. 3 | Náklady na sociální zabezpečení | 38 991 | 36 496 |
| 16 | C. 4 | Sociální náklady | 7 110 | 6 243 |
| 17 | D. | Daně a poplatky | 313 | 225 |
| 18 | E. | Odpisy dlouhodobého nehmotného a hmotného majetku | 11 204 | 10 298 |
| 19 | III | Tržby z prodeje dlouhodobého majetku a materiálu | 9 233 | 5 502 |
| 20 | III 1. | Tržby z prodeje dlouhodobého majetku | 2 392 | 189 |
| 21 | III 2. | Tržby z prodeje materiálu | 6 841 | 5 313 |
| 22 | F. | Zůstatková cena prodaného dlouhodobého majetku a materiálu | 9 613 | 4 365 |
| 23 | F.1. | Zůstatková cena prodaného dlouhodobého majetku | 2 613 | 4 |
| 24 | 2. | Prodaný materiál | 7 000 | 4 361 |
| 25 | G. | Změna stavu rezerv a opravných položek v provozní oblasti a komplexních nákladů příštích období | 3 058 | 3 841 |
| 26 | IV. | Ostatní provozní výnosy | 58 064 | 63 652 |
| 27 | H. | Ostatní provozní náklady | 58 404 | 64 691 |
| 30 | * | Provozní hospodářský výsledek | 8 653 | 6 252 |
| 31 | VI. | Tržby z prodeje cenných papírů a podílů | 375 | |
| 32 | J. | Prodané cenné papíry a podíly | 70 | |
| 42 | X. | Výnosové úroky | 7 | 11 |
| 43 | N. | Nákladové úroky | 2 235 | 2 583 |
| 44 | XI. | Ostatní finanční výnosy | 1 912 | 1 672 |
| 45 | O. | Ostatní finanční náklady | 5 518 | 4 252 |
| 48 | * | Finanční výsledek hospodaření | -5 529 | -5 152 |
| 49 | Q. | Daň z příjmu za běžnou činnost | 101 | 396 |
| 50 | Q. 1 | - splatná | 382 | 274 |
| 51 | 2. | - odložená | -281 | 122 |
| 52 | ** | Výsledek hospodaření za běžnou činnost | 3 023 | 704 |
| 60 | *** | Výsledek hospodaření za účetní období (+/-) | +3 023 | +704 |
| 61 | | Výsledek hospodaření před zdaněním (+/-) | +3 124 | +1 100 |

Příloha k roční účetní závěrce zpracovaná za rok 2004 v ATAS elektromotory
Náchod a.s.

[údaje v tis. Kč]

I. Obecné údaje obsažené v příloze

1. Popis účetní jednotky

Název: ATAS elektromotory Náchod a.s.
 Sídlo: Náchod, Bratří Čapků 722
 Právní forma: akciová společnost
 Zapsáno u: Krajského soudu v Hradci Králové, oddíl B, vložka 603
 IČ: 45534543
 DIČ: CZ45534543

Předmět podnikání:

- Výroba, instalace a opravy elektrických strojů a přístrojů
- Projektování elektrických zařízení
- Nástrojařství
- Činnost podnikatelských, finančních, organizačních a ekonomických poradců
- Specializovaný maloobchod
- Testování, měření a analýzy
- Příprava a vypracování technických návrhů
- Výroba strojů a zařízení pro určitá hospodářská odvětví
- Zámečnictví
- Kovoobráběčství
- Slévárnictví
- Výzkum a vývoj v oblasti přírodních a technických věd nebo společenských věd

Rozvahový den: 31.12.2004

Datum sestavení účetní závěrky: 25.3.2005

Datum vzniku společnosti : 1.5.1992

Společníci / akcionáři s podílem na základním kapitálu účetní jednotky větším než 20% - stav k 31.12.2004:

| | |
|-------------------------|----------|
| W.Plinta Stuttgart GmbH | 25,005 % |
| ČSOB IBS, a.s. | 22,748 % |

Pozn. Dne 23.1.2004 nabylo účinnosti zrušení společnosti FINOP HOLDING a.s. bez likvidace a nástupnickou organizací se stala společnost ČSOB Investment Banking Services, a.s., člen skupiny ČSOB (dále jen ČSOB IBS), která převzala všechna práva a závazky zanikající společnosti FINOP HOLDING, a.s.

Popis změn a dodatků provedených v uplynulém účetním období v obchodním rejstříku:

Statutární orgán – představenstvo

Ing. Otto Daněk, předseda představenstva, den zániku členství v představenstvu 5.2.2004

Jaroslav Chmelař, místopředseda představenstva, den zániku členství v představenstvu 5.2.2004

Ing. Vítězslava Nýčová, členka představenstva, den zániku členství v představenstvu 5.2.2004

Ing. Josef Kůst, člen představenstva, den zániku členství v představenstvu 5.2.2004

Vymazáno: 4. června 2004

Ing. Otto Daněk, předseda představenstva, den vzniku členství v představenstvu 5.2.2004

Jaroslav Chmelař, místopředseda představenstva, den vzniku členství v představenstvu 5.2.2004

Ing. Vítězslava Nýčová, členka představenstva, den vzniku členství v představenstvu 5.2.2004

Ing. Josef Kůst, člen představenstva, den vzniku členství v představenstvu 5.2.2004

Zapsáno: 4. června 2004

Jednalo se o skončení funkčních období členů představenstva a volby nových členů představenstva ve smyslu ustanovení § 194, odst.1a Obchodního zákoníku.

Statutární orgán – dozorčí rada

Ing. Petr Melichar, člen dozorčí rady, den zániku členství v dozorčí radě 24.2.2004

Vymazáno: 4. června 2004

Ing. Milan Horochovský, člen dozorčí rady, den vzniku členství v dozorčí radě 24.2.2004

Zapsáno: 4. června 2004

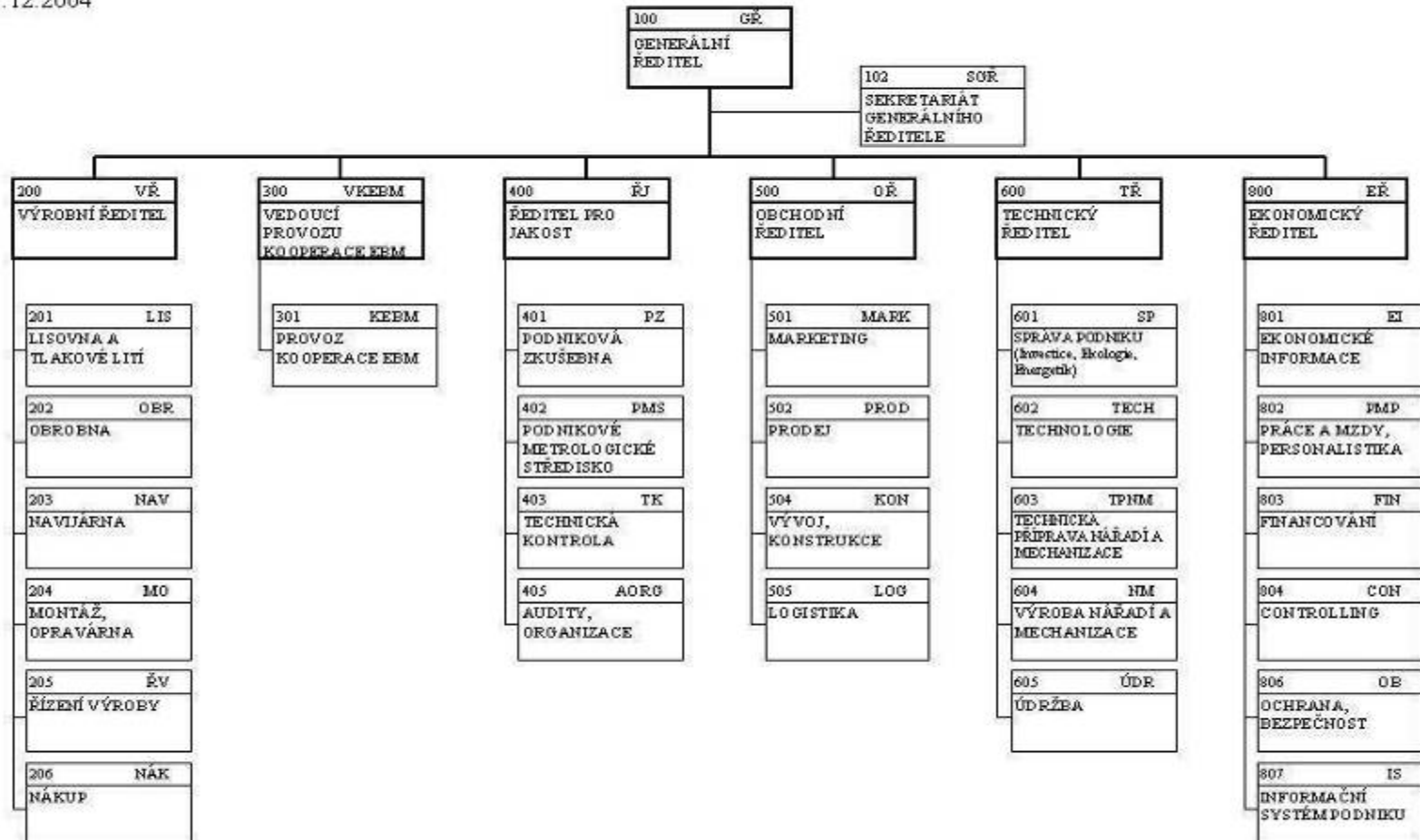
Doplnění předmětu podnikání (zapsáno 18.8.2004)

- Zámečnictví
- Kovoobráběčství
- Slévárství
- Výzkum a vývoj v oblasti přírodních a technických věd nebo společenských věd

Obr.č.1

ORGANIZAČNÍ SCHÉMA

Stav k 31.12.2004



Organizace a struktura společnosti

Akciová společnost se člení horizontálně na organizační celky vyššího řádu – úseky, provozy. Tyto se dále vertikálně člení na organizační celky nižšího řádu – oddělení, dílny. Firma je rozdělena na 7 úseků (příp. provozů). Jsou to: úsek generálního ředitele, výrobní úsek, provoz kooperace EBM, úsek řízení jakosti, obchodní úsek, technický úsek a ekonomický úsek. V roce 2004 nedošlo k organizačním změnám (viz. organizační schéma., obr. 1)

2. Statutární a kontrolní orgány

| Statutární orgán | Jméno a příjmení člena | Funkce | Poznámka |
|-----------------------|------------------------|---------------|--|
| Představenstvo | Ing. Otto Daněk | předseda | |
| | Jaroslav Chmelař | místopředseda | |
| | Ing. Vítězslava Nýčová | člen | |
| | Ing. Josef Kůst | člen | |
| Dozorčí rada | Wolfgang Plinta | předseda | |
| | Ing. Ludmila Kuldová | člen | |
| | Zdeněk Taichman | člen | |
| | Ing. Oldřich Perutka | člen | |
| | Josef Čepelka | člen | za zaměstnance |
| | Ing. Milan Horochovský | člen | 24.2.2004 zvolen členem dozorčí rady za zaměstnance, před tímto datem vykonával tuto funkci Ing. Petr Melichar |

Společnost zastupuje představenstvo jako celek nebo dva členové představenstva společně.

3. Další údaje

- Účetní jednotka nemá větší než 20% podíl na základním kapitálu jiných obchodních společností.
- Základní údaje o zaměstnancích

| | Celkem v tis. Kč v r. 2004 | Z toho: řídicích pracovníků | Celkem v tis. Kč v r. 2003 | Z toho : řídicích pracovníků |
|--|----------------------------|-----------------------------|----------------------------|------------------------------|
| Prům. počet pracovníků (přep.) | 744 | 34 | 722 | 34 |
| Osobní náklady celkem : | 159 308 | 18 672 | 149 081 | 17 826 |
| Mzdové náklady celkem : | 111 839 | 12 951 | 105 009 | 12 556 |
| Odměny členům statutárních a kontrolních orgánů a.s. : | 1 368 | 564 | 1 368 | 564 |
| z toho : zaměstnanci | 564 | 564 | 564 | 564 |
| ostatní členové | 804 | 0 | 804 | 0 |

Za řídicí pracovníky jsou považováni vedoucí I. a II.okruhu, celkem 34 řídicích pracovníků (viz organizační schéma, každé políčko představuje jeden úsek).

- 2 služební automobily pro potřeby managementu firmy jsou používány i k osobním účelům a majetkový prospěch je zdaňován dle zákona o daních z příjmů

II. Informace o účetních metodách a obecných účetních zásadách

1. Způsob ocenění

- a) Nakupované zásoby materiálu byly oceňovány skutečnými nákupními cenami, které jsou použity i pro ocenění materiálu v nedokončené výrobě. Cena je stanovena včetně nákladů s pořízením souvisejících. Zásoby ve vlastní režii (nedokončená výroba a hotové výrobky) byly oceňovány vlastními náklady včetně výrobní režie. Vlastními náklady jsou přímý materiál, přímé mzdy a ostatní přímé náklady.

Výdej materiálu a nedokončené výroby byl oceňován průměrnými cenami, výdej hotových výrobků a zboží pak dle metody FIFO. Účtování o zásobách je prováděno způsobem A evidence zásob.

- b) Dlouhodobý hmotný i nehmotný majetek pořízený vlastní činností byl oceňován ve vlastních nákladech včetně výrobní režie. Dlouhodobý majetek nakupovaný je oceňován pořizovací cenou včetně vedlejších a doprovodných nákladů.
- c) Cenné papíry jsou oceněny pořizovací cenou.

2. Majetek v reprodukční pořizovací ceně v průběhu účetního období pořízen nebyl.

3. Vedlejšími pořizovacími náklady, které byly zahrnuty do pořizovacích cen nakupovaných zásob, jsou náklady na přepravu a clo.

4. V porovnání s rokem 2003 došlo v roce 2004 k těmto změnám uspořádání a obsahového vymezení položek účetní závěrky :

- účtování o dlouhodobých poskytnutých zálohách, v roce 2003 byly obsaženy na řádku rozvahy C.II.1 Pohledávky z obchodních vztahů (Dlouhodobé pohledávky), v roce 2004 se jsou obsaženy na řádku rozvahy C.II.5 Dlouhodobé poskytnuté zálohy (Dlouhodobé pohledávky). Tato změna byla vyvolána změnou v obsahovém vymezení položek rozvahy.

5. Výše opravných položek k pohledávkám byla stanovena na základě rozboru lhůt splatností, informací o právních aspektech dalšího vymáhání pohledávek – vše v souladu s principem opatrnosti. Byly započítány vzájemné pohledávky a závazky vůči totožným obchodním partnerům (bylo testováno). K pohledávkám se splatností do konce roku 2003 byly vytvořeny opravné položky v plném rozsahu, k pohledávkám z 1.poloviny roku 2004 pak ve výši 50%. Opravné položky k zásobám materiálu jsou vytvořeny na základě rozboru jejich obrátkovosti a dalšího využití. U zásob hotových výrobků, náhradních dílů a zboží jsou opravné položky vytvořeny na základě jejich obrátkovosti, příp.zhodnocení jejich technického stavu (škodní protokoly).

6. Účetní odpisy dlouhodobého majetku jsou stanoveny jako rovnoměrné, které začínají v měsíci zařazení dlouhodobého majetku do užívání a končí buď doodepsáním nebo v měsíci, který předchází vyřazení majetku. V měsíci vyřazení se jednorázově odepíše zbytek zůstatkové ceny. Dlouhodobý hmotný majetek s pořizovací cenou od 40 tis. Kč a dlouhodobý nehmotný majetek s pořizovací cenou od 60 tis. Kč se obecně odepisuje dle odpisového plánu podle směrnice OS 207 - Účetní odepisování dlouhodobého majetku (viz tabulka odepisování, která je výňatkem ze jmenované směrnice).

| Odpisová skupina | Roční odpisová sazba [%] | Třída |
|------------------|--------------------------|------------------|
| 1 | 25,0 | 4, 5, 6, 7 |
| účet.odp.= daň. | 25,0 | speciální náradí |
| 2 | 12,5 | 3, 5, 6, 7 |
| 2 | 8,0 | 4 |
| 3 | 6,7 | 3, 4, 5, 6 |
| 4 | 3,3 | 1, 2 |
| 5 | 2,0 | 1, 2 |

“Výpočetní technika“ – PC, tiskárny a monitory s pořizovací cenou od 2 tis. Kč do 40 tis.Kč se vzhledem k době použitelnosti odepisuje 48 měsíců, tj. 25% ročně. Odpisy účetní i daňové jsou zde stejné a jsou určeny dobou životnosti. Speciální náradí (např. formy a přípravky vlastní výroby dlouhodobého charakteru) ve výdejních s pořizovací cenou od 15 tis. Kč se odepisuje rovněž 48 měsíců, tj. 25% ročně. Odpisy účetní i daňové jsou zde rovněž stejné a jsou určeny dobou životnosti. Dlouhodobý nehmotný majetek je účetně odepisován vzhledem k době použitelnosti 48 měsíců, tj. 25% ročně. Odpisy účetní jsou určeny dobou životnosti. Hmotný majetek, jehož hranice pořizovací ceny nedosahuje uvedených hodnot, je účtován do spotřeby na účty 501. Nehmotný majetek, jehož pořizovací cena nedosahuje uvedených hodnot, je účtován jako služby na účty 518.

7. Při přepočtu údajů v cizí měně se používá pevný čtvrtletní kurz dle výpisu z kurzovního lístku ČNB k prvnímu dni čtvrtletí. K přepočtu majetku a závazků k 31.12. se používá kurz ČNB vyhlášený k poslednímu dni kalendářního roku.
8. V souladu s principem opatrnosti tvoří společnost rezervy. Po zhodnocení technického stavu jednotlivých položek dlouhodobého hmotného majetku společnost rozhodla o vytvoření rezervy na opravu dlouhodobého hmotného majetku pro jednotlivá období následujícím způsobem:

| Rok tvorby rezerv | Předpokládaný termín zahájení oprav | |
|-------------------|-------------------------------------|-------|
| | 2004 | 2005 |
| 2002 | 2 150 | |
| 2003 | 2 150 | 5 400 |
| 2004 | | 5 400 |

V roce 2004 bylo zahájeno čerpání rezerv na opravy hmotného majetku. Z vytvořené rezervy 4 300 tis. Kč bylo v roce 2004 vyčerpáno na opravu hmotného majetku 2 366 tis. Kč.

9. Společnost ATAS elektromotory Náchod a.s. nebyla v průběhu roku 2004 v postavení ovládané osoby ve smyslu § 66a, odst.2, zákona č.513/1991 Sb. ve znění pozdějších předpisů

III. Doplnující informace k rozvaze a výkazu zisků a ztrát

1. Dlouhodobý hmotný a nehmotný majetek kromě pohledávek

a) Rozpis na hlavní skupiny samostatných movitých věcí a souborů:

| | Pořizovací cena v tis. Kč v r. 2004 | Oprávk v tis. Kč v r. 2004 | Pořizovací cena v tis. Kč v r. 2003 | Oprávk v tis. Kč v r. 2003 |
|---|---|----------------------------------|---|----------------------------------|
| Pozemky | 2 836 | 0 | 2 836 | 0 |
| Stavby | 103 669 | 35 233 | 105 195 | 33 071 |
| Samostatné movité věci a soubory mov. věci | 262 904 | 222 959 | 253 864 | 226 007 |
| Stroje, přístroje a zařízení | 183 970 | 151 727 | 175 500 | 153 256 |
| Dopravní prostředky | 7 529 | 5 539 | 6 875 | 5 273 |
| Inventář | 3 130 | 3 130 | 3 150 | 3 146 |
| Předměty z drahých kovů | 0 | 0 | 0 | 0 |
| Nářadí ve výdejnách | 68 275 | 62 563 | 68 339 | 64 332 |
| Nedokončený dlouhodobý majetek | 2 712 | 0 | 1 596 | 0 |
| Poskytnuté zálohy na dlouh. hm. majetek | 504 | 0 | 0 | 0 |
| Celkem | 372 625 | 258 192 | 363 491 | 259 078 |

b) Rozpis nehmotného dlouhodobého majetku:

| | Pořizovací cena v tis. Kč v r. 2004 | Oprávk v tis. Kč v r. 2004 | Pořizovací cena v tis. Kč v r. 2003 | Oprávk v tis. Kč v r. 2003 |
|---------------------------------|---|----------------------------------|---|----------------------------------|
| Software | 8 240 | 6 132 | 6 859 | 5 294 |
| Nedokončený dlouh.nehm. majetek | 574 | 0 | 0 | 0 |
| Celkem | 8 814 | 6 132 | 6 859 | 5 294 |

c) Finanční pronájem:

| Rok 2004 | Součet splátek v tis. Kč | Skut. uhr. splátky v tis. Kč | Splatné do 1 roku v tis. Kč | Splatné nad 1 rok v tis. Kč |
|--------------------------------|-----------------------------|---------------------------------|--------------------------------|--------------------------------|
| Škoda FABIA | 415 | 415 | 0 | 0 |
| Škoda Octavia Combi | 810 | 810 | 0 | 0 |
| Škoda Octavia GŘ | 863 | 745 | 118 | 0 |
| Vtahovačka STATOMAT (EUR/CZK) | 28 / 853 | 21 / 640 | 7 / 213 | 0 / 0 |
| Navijčka STATOMAT (EUR/CZK) | 120 / 3 656 | 93 / 2 833 | 27 / 823 | 0 / 0 |
| Vysokozdv. vozík | 937 | 741 | 196 | 0 |
| Navijčka TAW (EUR/CZK) | 177 / 5 392 | 120 / 3 656 | 57 / 1 736 | 0 / 0 |
| Škoda Octavia Combi TR | 377 | 377 | 0 | 0 |
| Soustružicí stroj P2X-P2ZX | 2 229 | 1 115 | 743 | 371 |
| Drát. řezačka SODICK (EUR/CZK) | 109 / 3 321 | 23 / 701 | 27 / 823 | 59 / 1 797 |
| Bandáž.stroj LINK 942 | 97 / 2 955 | 1 / 30 | 24 / 731 | 72 / 2 194 |

| Rok 2003 | Součet splátek v tis. Kč | Skut. uhr. splátky v tis. Kč | Splatné do 1 roku v tis. Kč | Splatné nad 1 rok v tis. Kč |
|--------------------------------|-----------------------------|---------------------------------|--------------------------------|--------------------------------|
| Minolta | 179 | 179 | 0 | 0 |
| Škoda FABIA | 415 | 286 | 129 | 0 |
| Škoda Octavia Combi | 810 | 560 | 250 | 0 |
| Škoda Octavia GR | 863 | 457 | 288 | 118 |
| Vtahačka STATOMAT (EUR/CZK) | 28 / 907 | 12 / 389 | 9 / 292 | 7 / 226 |
| Navijčka STATOMAT (EUR/CZK) | 120 / 3 889 | 53 / 1 717 | 40 / 1 296 | 27 / 876 |
| Vysokozdv. vozík | 937 | 429 | 312 | 196 |
| Navijčka TAW (EUR/CZK) | 177 / 5 736 | 61 / 1 977 | 59 / 1 912 | 57 / 1 847 |
| Škoda Octavia Combi TR | 377 | 288 | 89 | 0 |
| Soustružící stroj P2X-P2ZX | 2 229 | 372 | 743 | 1 114 |

Pro přepočet leasingových smluv na CZK byl použit kurz ČNB k 31.12.2004 1EUR = 30,465 CZK a k 31.12.2003 1 EUR = 32,405 CZK

Položka MINOLTA se již neobjevuje v přehledu za rok 2004, protože byla splacena již v roce 2003. V roce 2004 byly pořízeny drátová řezačka SODICK a bandážovací stroj LINK 942 .

d) Přehled nejdůležitějších přírůstků a úbytků dlouhodobého majetku v roce 2004:

• Přírůstky:

| Třída | Dlouhodobý majetek | Pořiz.hod. v tis.Kč | Pozn. |
|------------|---|---------------------|------------------|
| HM1 | Obrobná, nástroj., údržba | 296 | tech. zhodnocení |
| HM1 | Výr.budova | 615 | tech. zhodnocení |
| <i>HM1</i> | <i>Celkem budovy a stavby</i> | <i>911</i> | |
| HM3 | Klimatizace obrobny | 46 | tech. zhodnocení |
| HM3 | Klimatizace impregnace (2 ks) | 93 | |
| <i>HM3</i> | <i>Celkem ener.stroje</i> | <i>139</i> | |
| HM4 | Centrum frézovací | 3 609 | |
| HM4 | Hloubicí stroj SODICK | 3 065 | |
| HM4 | Soustruh CNC – MAZAK | 2 870 | |
| HM4 | Ostatní | 1 708 | |
| <i>HM4</i> | <i>Celkem ostatní stroje</i> | <i>11 252</i> | |
| HM5 | Vyvažovačka CEMB | 636 | |
| HM5 | Kopírka DEVELOP | 333 | |
| HM5 | Přístroj SIGMATEST | 230 | |
| HM5 | Výpočetní technika | 2 297 | |
| HM5 | Zkušební zdroje | 607 | |
| HM5 | Ostatní přístroje | 241 | |
| <i>HM5</i> | <i>Celkem přístroje a technická zařízení</i> | <i>4 344</i> | |
| HM6 | Automobil VW Transporter | 711 | |
| HM6 | Ostatní | 3 | |
| <i>HM6</i> | <i>Celkem dopravní prostředky</i> | <i>714</i> | |
| NM1 | MERIT | 514 | manaž. software |
| NM1 | LCS HELIOS | 182 | upgrade programu |
| NM1 | AUTOCADY | 657 | |
| NM1 | Ostatní | 162 | |
| <i>NM1</i> | <i>Celkem software</i> | <i>1 515</i> | |
| <i>SPI</i> | <i>Speciální nářadí ve výdejnách</i> | <i>3 884</i> | |
| | Pořízení dlouhodobého majetku celkem v r. 2004 | 22 759 | |

- Úbytky :

| Třída | Dlouhodobý majetek | Pořiz.hod. v tis.Kč | Zůstat.hod. v tis.Kč | Pozn. |
|------------|---|---------------------|----------------------|-------|
| HM1 | Vrátnice (V.Poříčí) | 63 | 32 | |
| <i>HM1</i> | <i>Celkem budovy a stavby</i> | <i>63</i> | <i>32</i> | |
| HM2 | Čistička odpadních vod | 1 744 | 1 608 | |
| HM2 | Přístřešek na uhlí a popel | 538 | 416 | |
| HM2 | Ostatní | 93 | 47 | |
| <i>HM2</i> | <i>Celkem drobné stavby</i> | <i>2 375</i> | <i>2 071</i> | |
| HM3 | Jednotka klimatizační | 592 | 364 | |
| HM3 | Odsávání centrální | 340 | 92 | |
| HM3 | Ostatní | 229 | 7 | |
| <i>HM3</i> | <i>Celkem ener.stroje</i> | <i>1 161</i> | <i>463</i> | |
| HM4 | Řezačka elektroerozivní | 1 751 | 0 | |
| HM4 | Frézka vertikální | 354 | 0 | |
| HM4 | Bruska vnitřní | 343 | 0 | |
| HM4 | Ostatní | 947 | 45 | |
| <i>HM4</i> | <i>Celkem ostatní stroje</i> | <i>3 395</i> | <i>45</i> | |
| HM5 | Počítač TNS -AT | 266 | 0 | |
| HM5 | Kopírka | 229 | 0 | |
| HM5 | Ostatní výpočetní technika | 1 976 | 0 | |
| HM5 | Ostatní přístroje | 238 | 0 | |
| <i>HM5</i> | <i>Celkem přístroje a technická zařízení</i> | <i>2 709</i> | <i>0</i> | |
| HM6 | Zvedák hydraulický plošinový | 27 | 0 | |
| HM6 | Ostatní dopravní prostředky | 33 | 2 | |
| <i>HM6</i> | <i>Celkem dopravní prostředky</i> | <i>60</i> | <i>2</i> | |
| HM7 | Videomagnetofon | 20 | 0 | |
| <i>HM7</i> | <i>Celkem inventář</i> | <i>20</i> | <i>0</i> | |
| NM1 | SW Novell | 105 | 0 | |
| NM1 | Analýza -Q V2.0 | 29 | 0 | |
| <i>NM1</i> | <i>Celkem software</i> | <i>134</i> | <i>0</i> | |
| <i>SPI</i> | <i>Speciální nářadí ve výdejnách</i> | <i>3 948</i> | <i>0</i> | |
| | Vyřazení dlouhodobého majetku celkem v r. 2004 | 13 865 | 2 613 | |

e) Souhrnná výše majetku neuvedená v rozvaze v pořizovacích cenách v tis. Kč (drobný hmotný majetek) :

| | Rok 2004 | Rok 2003 |
|---------------------|----------|----------|
| Přístroje | 3 371 | 3 420 |
| Inventář | 10 582 | 11 094 |
| Nářadí ve výdejnách | 29 600 | 37 316 |
| Celkem | 44 355 | 51 830 |

f) Rozpis hmotného majetku, který je zatížen zástavním právem :

- Hlavní provozní budova v areálu závodu Náchod včetně pozemku
- Provoz Náchod – nástrojárna + obrobna včetně pozemku
- Výpočetní středisko včetně pozemku
- Budova lisovny v areálu závodu Náchod včetně pozemku

g) Majetek, jehož tržní ocenění je větší než jeho ocenění v účetnictví

Soubor movitých věcí je v pojistné smlouvě oceněn kvalifikovaným odhadem ve výši 390 mil.Kč. Jedná se o stroje, zařízení, inventář a drobné užívané předměty (dlouhodobý hmotný majetek účtovaný v rámci syntetického účtu 022).

h) Investiční majetkové cenné papíry:

| | Počet v r. 2004 | Nominální hodnota v tis. Kč v r. 2004 | Netto hodnota v tis. Kč v r. 2004 | Počet v r. 2003 | Nominální hodnota v tis. Kč v r. 2003 | Netto hodnota v tis. Kč v r. 2003 |
|---------------------------|--------------------|---|---|--------------------|---|---|
| Veltech – výroba, a.s. | 1 280 | 6 400 | 0 | 1280 | 6 400 | 0 |
| Bytové družstvo | 0 | 0 | 0 | 1 | 70 | 70 |
| Celkem | 1 280 | 6 400 | 0 | 1 281 | 6 470 | 70 |

Vklad v bytovém družstvu byl prodán za 375 tis. Kč.

2. Pohledávky z obchodních vztahů

| <i>Pohledávky z obchodních vztahů</i> | <i>K 31.12.2004</i> | | | <i>K 31.12.2003</i> | | |
|--|---------------------|---------|--------|---------------------|---------|--------|
| | Brutto | Korekce | Netto | Brutto | Korekce | Netto |
| Pohledávky z obchodních vztahů celkem | 39 713 | -17 669 | 22 044 | 54 039 | -18 270 | 35 760 |
| Pohledávky ve lhůtě splatnosti | 17 215 | 0 | 17 215 | 19 415 | 0 | 19 416 |
| Pohledávky po lhůtě splatnosti | 22 498 | -17 669 | 4 829 | 34 614 | -18 270 | 16 334 |
| z toho: do 30 dnů po spl. | 73 | 0 | 73 | 8 928 | 0 | 8 928 |
| 31 až 60 dnů po spl. | 1 255 | 0 | 1 255 | 3 441 | 0 | 3 441 |
| 61 až 90 dnů po spl. | 1 409 | -692 | 717 | 464 | 0 | 464 |
| 91 až 180 dnů po spl. | 0 | 0 | 0 | 1 241 | 0 | 1 241 |
| nad 180 dnů po spl. | 19 761 | -16 977 | 2 784 | 20 540 | -18 270 | 2 270 |
| z toho: po lhůtě splatnosti delší než 5 let*** | 12 831 | -12 831 | 0 | 11 757 | -11 757 | 0 |
| Pohledávky k podnikům ve skupině | - | - | - | - | - | - |

*** V roce 2004 se jedná se o pohledávky splatné do 31.12.1999 (v roce 2003 splatné do 31.12.1998), zejména pohledávky přihlášené do konkurzního řízení

| Stát – daňové pohledávky | Stav k 31.12.2004 v tis. Kč | Stav k 31.12.2003 v tis. Kč |
|--------------------------|-----------------------------|-----------------------------|
| Daň z příjmu práv.osob | 0 | 498 |
| Daň z přidané hodnoty | 344 | 3 500 |
| Ostatní nepřímé daně | 132 | 2 |
| Celkem | 476 | 4 000 |

Jedná se o přeplatky na zálohách k dani z příjmů právnických osob, nadměrné odpočty daně z přidané hodnoty a přeplatky na silniční dani.

3. Položky zahrnované do peněžních prostředků a peněžních ekvivalentů

| Druhy peněžních prostředků | Stav k 31.12.2004 v tis. Kč | Stav k 31.12.2003 v tis. Kč |
|----------------------------|-----------------------------|-----------------------------|
| Peníze v hotovosti | 673 | 781 |
| Peníze na běžných účtech | 1 765 | 4 612 |
| Ceniny | 27 | 1 |
| Celkem | 2 465 | 5 394 |

4. Vlastní kapitál:

- a) Změny:
- Změna struktury účtu Hospodářský výsledek minulých let:

| | Rok 2004 v tis.Kč | Rok 2003 v tis. Kč | Poznámka |
|--------------------------------|-------------------|--------------------|----------------|
| Neuhrazená ztráta minulých let | -25 806 | -26 475 | Počáteční stav |
| HV běžného účetního období | 3 023 | +704 | Změna |

- b) Rozdělení hospodářského výsledku běžného účetního období za rok 2003 (příp. 2002) valnou hromadou společnosti

| | Rok 2003 v tis. Kč | Rok 2002 v tis. Kč |
|--|--------------------|--------------------|
| Hospodářský výsledek běžného účetního období | +704 | +5 015 |
| Snížení neuhrazené ztráty z minulých let | 668 | 4 764 |
| Zákonný příděl do rezervního fondu | 36 | 251 |

Návrh na rozdělení hospodářského výsledku za rok 2004 ve výši + 3 022 680,06 Kč

- snížení neuhrazené ztráty z minulých let o 2 870 680,06 Kč
- zákonný příděl do rezervního fondu Kč 152 000 (5% z hospodářského výsledku běžného účetního období)

- c) Základní kapitál

- ♦ 146 772 akcií na majitele, nominální hodnota 146 772 000,- Kč
- Všechny akcie mají nominální hodnotu 1 000,- Kč, celkem činí základní jmění 146 772 tis. Kč a je splaceno v celé výši.

5. Závazky a úvěry :

| Závazky z obchodních vztahů | Stav k 31.12.2004 v tis. Kč | Stav k 31.12.2003 v tis. Kč |
|---|-----------------------------|-----------------------------|
| Závazky z obchodních vztahů celkem | 13 870 | 17 882 |
| Závazky ve lhůtě splatnosti | 12 407 | 10 330 |
| Závazky po lhůtě splatnosti | 1 463 | 7 552 |
| z toho: do 30 dnů po spl. | 17 | 5 292 |
| 31 – 60 dnů po spl. | 402 | 2 |
| 61 – 90 dnů po spl. | 7 | 15 |
| 91 – 180 dnů po spl. | 0 | 209 |
| nad 180 dnů po spl. | 1 037 | 2 034 |
| Závazky po lhůtě splatnosti delší než 5 let | - | - |
| Závazky k podnikům ve skupině | - | - |

| Závazky ze soc.zabezpečení a zdr.poj. | Stav k 31.12.2004 v tis. Kč | Stav k 31.12.2003 v tis. Kč |
|---------------------------------------|-----------------------------|-----------------------------|
| Zdravotní pojištění | 1 283 | 1 161 |
| Sociální zabezpečení | 2 649 | 2 487 |
| Celkem | 3 932 | 3 648 |

Veškeré závazky ze sociálního zabezpečení a zdravotního pojištění uvedené v rozvaze na příslušném řádku jsou k rozvahovému dni ve lhůtě splatnosti, byly uhrazeny v lednu roku 2005 rovněž ve lhůtě splatnosti.

| <i>Stát – daňové závazky a dotace</i> | Stav k 31.12.2004 v tis. Kč | Stav k 31.12.2003 v tis. Kč |
|---------------------------------------|-----------------------------|-----------------------------|
| Daň z příjmu PO | 284 | 0 |
| Daň z příjmu FO – zaměstnanci | 941 | 883 |
| Srážková daň | 0 | 3 |
| Silniční daň | 3 | 0 |
| Celkem | 1 228 | 886 |

Veškeré daňové závazky uvedené v rozvaze na příslušném řádku jsou ve lhůtě splatnosti, byly uhrazeny v lednu roku 2005 rovněž ve lhůtě splatnosti, výjimkou je daň z příjmu PO, která bude uhrazena ve lhůtě podání daňového přiznání do 30.6.2005.

| <i>Úvěry kryté dle zástavního práva, z toho:</i> | Stav k 31.12.2004 v tis. Kč | Stav k 31.12.2004 v tis. EUR | Stav k 31.12.2003 v tis. Kč | Stav k 31.12.2003 v tis. EUR |
|--|-----------------------------|------------------------------|-----------------------------|------------------------------|
| Úvěr ŽB – kontokorentní účet v CZK | 25 946 | - | 30 894 | - |
| Úvěr ŽB – kontokorentní účet v EUR | - | - | 3 041 | 94 |
| Úvěr ČSOB – krátkodobý v EUR | - | - | - | - |
| Úvěr ČSOB - krátkodobý revolvingový v CZK | 25 000 | - | 27 000 | - |
| Úvěr KB na investice - dlouhodobý | 9 198 | - | - | - |
| Celkem úvěry | 60 144 | - | 60 935 | 94 |

- Úvěr Živnobanky – kontokorentní účet v CZK je kryt zástavní smlouvou na nemovitosti, pohledávky a zásoby, úroková sazba k 31.12.2004 3,78% (výpočet 1M Príbor + 1,25%)
- Úvěr Živnobanky – kontokorentní účet v EUR je kryt zástavní smlouvou na nemovitosti, pohledávky a zásoby, úroková sazba k 31.12.2004 3,41% (výpočet 1M EUR LIBOR + 1,25%)
- Úvěr Československé obchodní banky krátkodobý revolvingový v CZK, byl zástavní smlouvou na nemovitosti, pohledávky, stroje a blankosměnky sjednán v průběhu roku 2003. Tento úvěr byl splacen k 31.3.2004 a otevřen nový ve výši 25 000 tis. Kč se splatností 30.3.2005, který je kryt zástavní smlouvou na nemovitosti, pohledávky a blankosměnky. Úroková sazba k 31.12.2004 3,83% (1M PRIBOR + 1,3%)
- Úvěr KB na investice je kryt zástavní smlouvou na technologie hrazené z úvěru a strojní zařízení (hydraulické lisы v pořizovací hodnotě 4,6 mil. Kč), úroková sazby k 31.12.2004 3,36% (výpočet 6M PRIBOR +0,7%)

Úvěry jsou poskytnuty na financování oběžných aktiv, tímto dochází k optimalizaci cizích zdrojů, zejména snížení závazků z obchodních vztahů.

Celkový podíl cizích zdrojů na celkových zdrojích společnosti činil k 31.12.2004 46,46 %.

Další závazky evidované mimo účetnictví nebyly zjištěny.

6. Rezervy na :

Rok 2004:

| | Stav k 1.1.2004 v tis. Kč | Tvorba v r. 2004 v tis. Kč | Čerpání v r. 2004 v tis. Kč | Stav k 31.12.2004 v tis. Kč |
|----------------------|------------------------------|-------------------------------|--------------------------------|--------------------------------|
| Na opravy DHM-ZP | 9 700 | 5 400 | 2 366 | 12 734 |
| Neuhr.pen.fa.přijaté | 872 | 0 | 721 | 151 |
| Provize | 0 | 288 | 0 | 288 |
| Celkem | 10 572 | 5 688 | 3 087 | 13 173 |

Rok 2003:

| | Stav k 1.1.2003 v tis. Kč | Tvorba v r. 2003 v tis. Kč | Čerpání v r. 2003 v tis. Kč | Stav k 31.12.2003 v tis. Kč |
|----------------------|------------------------------|-------------------------------|--------------------------------|--------------------------------|
| Na opravy DHM-ZP | 2 150 | 7 550 | 0 | 9 700 |
| Neuhr.pen.fa.přijaté | 1 506 | 204 | 838 | 872 |
| Opravy ONDAL | 263 | 0 | 263 | 0 |
| Provize | 286 | 0 | 286 | 0 |
| Celkem | 4 205 | 7 754 | 1 387 | 10 572 |

7. Struktura odloženého daňového závazku (pohledávky)

| Název účtu | K 31.12.2003 | K 31.12.2004 |
|---|--------------|--------------|
| Opravná pol. k HV pro odloženou daň | 1 412 | 1 412 |
| Opravná pol. ke zboží pro odloženou daň | 0 | 123 |
| Nedaň.opravn.pol.k pohl.pro odloženou daň | 898 | 732 |
| Rezerva na provizi | 0 | 288 |
| Rozdíl mezi ZC daň. a účet. u DNM | -50 | 0 |
| Rozdíl mezi ZC daň. a účet. u DM - ZP | -20 177 | -20 636 |
| Rozdíl mezi ZC daň.a účet.u DM-výdej. | 130 | 8 |
| Základ odložené daně | -17 787 | -18 073 |
| Sazba daně v procentech | 28 | 26 |
| Odložená daň | -4 980 | -4 699 |

Pozn. Se znaménkem – se jedná o odložený daňový závazek, se znaménkem + pak o odloženou daňovou pohledávku

8. Výnosy z běžné činnosti rozvržené podle hlavních činností (v tis. Kč) :

| Činnost | Tuzemsko v r. 2004 | Tuzemsko v r. 2003 | Vývoz v r. 2004 | Vývoz v r. 2003 | Celkem v r. 2004 | Celkem v r. 2003 |
|--|-----------------------|-----------------------|--------------------|--------------------|---------------------|---------------------|
| Výroba elektrických strojů a přístrojů | 97 701 | 77 824 | 193 606 | 190 438 | 291 307 | 268 262 |
| Nástrojářství | 1 620 | 1 679 | 10 934 | 10 737 | 12 554 | 12 416 |
| Ostatní činnosti | 6 408 | 7 288 | 22 466 | 18 830 | 28 874 | 26 118 |
| Celkem | 105 729 | 86 791 | 227 006 | 220 005 | 332 735 | 306 796 |

9. Vysvětlení ostatních provozních výnosů a nákladů

| Ostatní provozní náklady | Rok 2004 v tis. Kč | Rok 2003 v tis. Kč |
|-------------------------------|-----------------------|-----------------------|
| Odpis postoupených pohledávek | 54 985 | 59 951 |
| Odpis ostatních pohledávek | 660 | 1 156 |
| Likvidace nepotřebných zásob | 9 | 2 041 |
| Jiné | 2 750 | 1 543 |
| Celkem | 58 404 | 64 691 |

| Ostatní provozní výnosy | Rok 2004 v tis. Kč | Rok 2003 v tis. Kč |
|---------------------------------|--------------------|--------------------|
| Výnos z postoupených pohledávek | 54 945 | 59 951 |
| Jiné | 3 119 | 3 701 |
| Celkem | 58 064 | 63 652 |

Náklady a výnosy z postoupených pohledávek - jedná se postoupení pohledávek vybraných odběratelů Československé obchodní bance dle smlouvy o postoupení pohledávek.

10. Celkové výdaje na výzkum a vývoj

| Výdaje na výzkum a vývoj | Rok 2004 v tis. Kč | Rok 2003 v tis. Kč |
|---|--------------------|--------------------|
| Neinvestiční výdaje | 4 395 | 3 514 |
| Pořízení dlouhodobého majetku na výzkum a vývoj | 554 | 520 |
| Celkové výdaje | 4 949 | 4 034 |

11. Přehled o peněžních tocích (cash flow) k 31.12.2004

| Řádek | Označení | Text | Běžné období | Minulé období |
|-------|----------|--|--------------|---------------|
| 1 | P. | Stav peněžních prostředků a peněžních ekvivalentů na začátku účetního období | 5 394 | 4 176 |
| 2 | (A) | Peněžní toky z hlavní výdělečné činnosti (provozní činnost) | | |
| 3 | Z. | Účetní zisk nebo ztráta z běžné činnosti před zdaněním | 3 124 | 1 100 |
| 4 | A.1. | Úpravy o nepeněžní operace | 16 105 | 16 527 |
| 5 | A.1.1. | Odpisy stálých aktiv (+) s výjimkou zůstat.ceny prodaných stálých aktiv, a dále umořování opr.položky k nabyt.majetkku (+/-) | 11 204 | 10 298 |
| 6 | A.1.2. | Změna stavu opravných položek a rezerv | 2 758 | 3 841 |
| 7 | A.1.3. | Zisk (ztráta) z prodeje stálých aktiv (-/+) | -84 | -184 |
| 9 | A.1.5. | Vyúčtované nákladové úroky (+) s výjimkou kapitaliz.úroků a vyúčtované výnos.úroky (-) | 2 227 | 2 572 |
| 11 | A.* | Čistý peněžní tok z provoz.činnosti před zdaněním , změnami prac.kapitálu a mimoř.položkami | 19 229 | 17 627 |
| 12 | A.2. | Změny stavu nepeněžních položek pracovního kapitálu | -32 534 | -4 002 |
| 13 | A.2.1. | Zm.stavu pohled.z provoz.činnosti (+/-) akt.úctů čas.rozlišení a dohad.úctů aktivních | 18 639 | -5 829 |
| 14 | A.2.2. | Změna stavu krátkod.závazků z provoz.činnosti (+ / -) pasivních úctů čas.rozlišení a dohad.úctů pasivních | -44 807 | 7 081 |
| 15 | A.2.3. | Změna stavu zásob | -6 366 | -5 254 |
| 17 | A.** | Čistý peněžní tok z provozní činnosti před zdaň. | -13 305 | 13 625 |
| 18 | A.3. | Výdaje z plateb úroků | -2 235 | -2 583 |
| 19 | A.4. | Přijaté úroky | 7 | 11 |
| 20 | A.5 | Zaplacená daň z příjmů za běžnou činnost a doměrky daně za minulá období | -353 | -849 |
| 22 | A.*** | Čistý peněžní tok z provozní činnosti | -15 886 | 10 204 |
| 23 | (B) | Peněžní toky z investiční činnosti | | |
| 24 | B.1. | Výdaje spojené s pořízením stálých aktiv | -24 954 | -9 175 |
| 25 | B.2. | Příjmy z prodeje stálých aktiv | 2 767 | 189 |
| 27 | B.*** | Čistý peněžní tok vztahující se k investiční činnosti | -22 187 | -8 986 |
| 28 | (C) | Peněžní toky z finančních činností | | |
| 29 | C.1. | Dopady změn dlouhodob.závazků, popř. takových krátkodob.závazků, které spadají do oblasti finanční činnosti | 35 144 | |
| 37 | C.*** | Čistý peněžní tok vztahující se k finanční činnosti | 35 144 | |
| 38 | F. | Čisté zvýšení/snížení peněžních prostř. | -2 929 | 1 218 |
| 39 | R. | Stav peněžních prostředků a peněžních ekvivalentů na konci období | 2 465 | 5 394 |

V Náchodě, dne 25.3.2005

Podpis statutárního orgánu :

Ing. Otto Daněk

Ing. Vítězslava Nýčová

Podpis GŘ :

Ing. Otto Daněk

Osoba zodpovědná
za účetnictví :

p. Zdeněk Borůvka

Osoba odpovědná
za účetní závěrku

Ing. Vítězslava Nýčová

Zpracoval : Ing. Jaromír Koukola

10. Zpráva auditora o ověřování účetní závěrky za účetní období 2004

AV-AUDITING spol. s r. o., Tolarova 317, Pardubice 533 51

Obchodní rejstřík vedený Krajským soudem v Hradci Králové, oddíl C, vložka 4404

ZPRÁVA AUDITORA

určená pro akcionáře společnosti **ATAS elektromotory Náchod a. s.**

1. Společnost byla založena podle § 172 obch. zákoníku Fondem národního majetku ČR zakladatelskou listinou formou notářského zápisu 24. dubna 1992. V obchodním rejstříku vedeném Krajským soudem v Hradci Králové je společnost zapsána v oddíle B, číslo vložky 603. Hlavním předmětem podnikání je výroba elektrických strojů a přístrojů. Úplný výčet je uveden v příloze k účetní závěrce. Předsedou představenstva společnosti je Ing. Otto Daněk, předsedou dozorčí rady je Wolfgang Günter Plinta.
2. Předmětem ověření byla řádná účetní závěrka společnosti za rok 2004, sestavená k 31. 12. 2004. Za společnost AV - AUDITING, spol. s r. o., Pardubice, provedli ověření podle smlouvy č. 189/2001 ze dne 27. 8. 2001 jmenovitě Ing. Jiří Komárek, auditor, osvědčení KA ČR č. 1281, a jeho asistenti.

Výroční zpráva společnosti za rok 2004 nebyla dosud ověřována. Výrok auditora zahrnutý v této auditorské zprávě se proto výroční zprávy společnosti netýká. K ověření údajů zveřejněných ve výroční zprávě vydáme samostatnou zprávu.

3. Za vedení účetnictví, za úplnost, průkaznost a správnost účetní závěrky odpovídá statutární orgán společnosti. Úlohou auditora je získat všechny informace, které jsou nezbytné pro vytvoření názoru na účetní závěrku a tento názor vyjádřit ve výroku auditora.
4. Při ověření jsme postupovali především podle zákona o auditorech, podle auditorských směrnic vydaných Komorou auditorů ČR a v souladu s auditorskými postupy. Naším cílem bylo zjistit, zda předložená účetní závěrka neobsahuje významné nesprávnosti. Provedený audit zahrnuje
 - výběrovým způsobem provedené ověření úplnosti a průkaznosti částek a informací uvedených v účetní závěrce
 - posouzení správnosti a vhodnosti použitých účetních postupů
 - posouzení správnosti významných odhadů učiněných společností při sestavování účetní závěrky (dohadné položky, opravné položky, rezervy)
 - zhodnocení věcné struktury a jednoznačnosti poskytovaných informací z pohledu uživatele účetní závěrky (celkové prezentace účetní závěrky)

z hlediska zákona č. 563/1991 Sb. o účetnictví a prováděcích předpisů ve znění platném pro rok 2004.

Pozornost byla věnována rovněž způsobu vyjádření srovnatelných údajů za minulá období ve smyslu § 4 odst. 5 vyhlášky č. 500/2002 Sb.

5. Jsme přesvědčeni, že provedený audit poskytuje dostatečný podklad pro vyjádření našeho výroku. Po provedeném ověření můžeme konstatovat, že vedení účetnictví je v ověřované společnosti na dobré úrovni a že **k předložené účetní závěrce nemáme výhrad**. Proto vydáváme následující výrok:

Účetní závěrka ověřovaného subjektu zpracovaná k 31. 12. 2004 byla sestavena na základě účetnictví vedeného dle předpisů platných v České republice. Podle našeho názoru **podává ve všech významných aspektech věrný a poctivý obraz aktiv, závazků, vlastního kapitálu a finanční situace společnosti**
ATAS elektromotory Náchod a. s.
za rok 2004.

6. O průběhu auditu byl průběžně informován Ing. Otto Daněk, předseda představenstva a Ing. Vítězslava Nýčová, členka představenstva. Poslední podklady k ověření byly převzaty 25. 3. 2005.

V Pardubicích dne 1. 4. 2005

Za ověřovatele:

Ing. Jiří Komárek
auditor, osvědčení KA ČR č. 1281

Ing. Anežka Vojtěchová
jednatelka společnosti
osvědčení KA ČR č. 3

Níže uvedení zástupci orgánů společnosti potvrzují, že byla vrácena veškerá dokumentace a doklady poskytnuté k ověření. Zpráva o auditu byly s nimi projednány, její obsah vzali na vědomí

Ing. Otto Daněk
předseda představenstva

Ing. Wolfgang Günter Plinta
předseda dozorčí rady

11. Zpráva o vztazích mezi ovládající a ovládanou osobou a o vztazích mezi ovládanou osobou a ostatními osobami ovládanými stejnou ovládající osobou

Společnost ATAS elektromotory Náchod a.s. nebyla v průběhu roku 2004 v postavení ovládané osoby ve smyslu § 66a, odst.2, zákona č.513/1991 Sb. ve znění pozdějších předpisů

12. Údaje o osobách odpovědných za výroční zprávu a ověření účetní závěrky

Osoby odpovědné za výroční zprávu :

Prohlašuji, že údaje uvedené ve výroční zprávě odpovídají skutečnosti a žádné podstatné okolnosti, které by mohly ovlivnit přesné a správné posouzení emitenta cenných papírů, nebyly vynechány.

.....
Ing. Otto Daněk
předseda představenstva
Vančurova 2007, Náchod

.....
Ing. Vítězslava Nýčová
členka představenstva
Ikárie 1136, Náchod

Osoby odpovědné za ověření účetní závěrky za poslední tři účetní období :

| | 2002 | | 2003 | | 2004 | |
|----------------------|-------------------------------------|-------------------------------------|-------------------------------------|-------------------------------------|-------------------------------------|-------------------------------------|
| Název firmy | AV AUDITING, spol. s r.o. | AV AUDITING, spol. s r.o. | AV AUDITING, spol. s r.o. | AV AUDITING, spol. s r.o. | AV AUDITING, spol. s r.o. | AV AUDITING, spol. s r.o. |
| Jméno, příjmení | Ing. Anežka Vojtěchová | Ing. Jiří Komárek | Ing. Anežka Vojtěchová | Ing. Jiří Komárek | Ing. Anežka Vojtěchová | Ing. Jiří Komárek |
| Sídlo | Tolarova 317 533 51 Pardubice | Tolarova 317 533 51 Pardubice | Tolarova 317 533 51 Pardubice | Tolarova 317 533 51 Pardubice | Tolarova 317 533 51 Pardubice | Tolarova 317 533 51 Pardubice |
| IČO | 49285220 | 49285220 | 49285220 | 49285220 | 49285220 | 49285220 |
| Osvědčení KAČR č. | 0274 | 1281 | 0274 | 1281 | 0274 | 1281 |

13. Zpráva auditora o ověření výroční zprávy za účetní období roku 2004

AV-AUDITING spol. s r. o., Tolarova 317, PARDUBICE 533 51

Osvědčení Komory auditorů ČR č. 3, IČO 492 85 220
Obchodní rejstřík vedený Krajským soudem v Hradci Králové, oddíl C, vložka 4404

ZPRÁVA O AUDITU

výroční zprávy společnosti ATAS elektromotory Náchod a. s. za rok 2004

určená pro akcionáře společnosti

Ověření výroční zprávy bylo provedeno na základě smlouvy č. 189/2001, uzavřené dne 27. 8. 2001. Za společnost AV - AUDITING, spol. s r. o. Pardubice, osvědčení KA ČR č. 3, provedl ověření jmenovitě Ing. Jiří Komárek, auditor, osvědčení KA ČR č. 1281.

Důvodem vydání samostatné zprávy o auditu výroční zprávy je skutečnost, že v době vydání zprávy o auditu účetní závěrky za rok 2004 ze dne 1. 4. 2005 nebyla ještě výroční zpráva účetní jednotkou předložena k ověření.

Za úplnost a správnost výroční zprávy odpovídá statutární orgán společnosti.

Ověřili jsme soulad informací o auditované společnosti, uvedených ve výroční zprávě za rok 2004, s ověřenou účetní závěrkou za rok 2004. Při ověření byla věnována pozornost

- dodržení rozsahu výroční zprávy upraveného § 21 zákona o účetnictví č. 563/1991 Sb. v platném znění a § 80a) zákona o cenných papírech č. 591/1992 Sb. v platném znění,
- dodržení shody údajů uvedených ve výroční zprávě s poznatky zjištěnými v průběhu ověřování účetní závěrky.

ATAS elektromotory Náchod a. s., není ovládanou osobou ve smyslu § 66a) obchodního zákoníku č. 513/1991 Sb. v platném znění. Na společnost se proto nevztahuje povinnost vypracovat zprávu o vztazích mezi propojenými osobami.

Po provedeném ověření můžeme konstatovat, že podle našeho názoru jsou informace obsažené ve výroční zprávě ve všech významných ohledech v souladu s ověřenou účetní závěrkou. Jiné než účetní informace z účetní závěrky a účetních knih společnosti jsme však neověřovali.

Pardubice 6.5.2005

Ing. Jiří Komárek
auditor, osvědčení KA ČR č. 1281

Ing. Anežka Vojtěchová
jednatelka společnosti
osvědčení KA ČR č. 3

