



Výroční zpráva 2014

**ATAS elektromotory Náchod a.s.
Bratří Čapků 722, 547 01 Náchod
IČ: 45534543, DIČ : CZ45534543
zapsáno u Krajského soudu v
Hradci Králové, oddíl B, vložka 603**

Výroční zpráva byla vytvořena podle českých účetních a dalších souvisejících předpisů

Předkládá: Představenstvo společnosti

V Náchodě, dne 16. 6. 2015

Obsah

1. Úvod	3
2. Provozní a finanční ukazatele	4
3. Profil společnosti	7
4. Základní údaje o společnosti	10
5. Údaje o činnosti společnosti v roce 2014	14
6. Údaje o statutárních, kontrolních a řídicích orgánech v roce 2014	22
7. Údaje o finanční situaci společnosti v roce 2014	28
8. Zpráva představenstva o podnikatelské činnosti a o stavu majetku společnosti za rok 2014	30
9. Účetní závěrka za rok 2014 v nezkrácené formě	36
10. Zpráva auditora o ověřování účetní závěrky za účetní období 2014	66
11. Zpráva o vztazích mezi ovládající a ovládanou osobou a o vztazích mezi ovládanou osobou a ostatními osobami ovládanými stejnou ovládající osobou za rok 2014	69
12. Údaje o osobách odpovědných za výroční zprávu a ověření účetní závěrky za rok 2014	70
13. Zpráva auditora o ověření výroční zprávy za účetní období roku 2014	71

1. Úvod

Společnost ATAS elektromotory Náchod a.s. je firmou, která má již 87letou tradici na trhu elektromotorů. V dlouhodobém horizontu dosahuje prosperity a rentability a její finanční situace je stabilizovaná. Dosažení této úrovně je dáno plněním zásadních cílů obchodní, finanční i personální politiky.

V roce 2014 se konečně po dvou letech dostavil nárůst tržeb, a to dokonce o více než 6 % oproti roku předchozímu. I z tohoto důvodu se podařilo s dostatečnou rezervou splnit cíle stanovené statutárními a kontrolními orgány. Zisk před zdaněním sice nedosáhl úrovně zisku z předchozího období, ale náklady, které zisk snížily byly účelně vynaloženy, a to na jedné straně do zvelebení firmy a na straně druhé do stabilizace zejména klíčových pracovníků.

Firma ATAS elektromotory Náchod a.s. působí na trhu elektromotorů již od roku 1928. Je výrobcem malých elektromotorů pro všeobecné použití a regulaci. Dále vyrábí zákaznické motory, které jsou konstrukčně přizpůsobené účelu použití. Výrobky společnosti nacházejí uplatnění v mnoha oborech a tomu je podřízen výrobní program tak, aby vyráběný sortiment splnil požadavky zákazníků co do účelu použití, výkonu, napětí, otáček, hmotnosti, rozměrů, atd. Utvar marketingu provádí monitoring trhu a požadavky potenciálních i stávajících odběratelů přenáší do vývojového oddělení. Toto středisko spolu s dílnou prototypů je schopno vyvinout elektromotory dle dispozic zákazníků, vyrobit vzorky a za podpory technologů zavést do výroby. Výrobní střediska, tj. lisovna, obrobna, navijárna a montáž, jsou schopna zajistit celý proces výroby elektromotorů – lisování plechů, zástřik rotorů hliníkem, obrábění kovových dílců, ruční i strojní navíjení rotorů a statorů i konečnou montáž elektromotorů. Vlastní útvary náradí a mechanizace vyrábí potřebné formy, přípravky, lisovací a střižné nástroje příslušející danému typu výrobku. Převážná většina vyráběného sortimentu je ze své podstaty závislá na ruční práci (malé série, originální postupy, apod.) Utvar řízení jakosti je vybaven moderními měřicími přístroji a zařízeními tak, aby bylo možno ověřit a prokázat a dlouhodobě udržovat vysokou kvalitu našich výrobků. Tato komplexnost usnadňuje rychlou reakci na požadavky zákazníků a je jedním z příznivých prvků, které umožňují společnosti zlepšovat svoji pozici na trhu.

Výrobky naší společnosti jsou převážně určeny pro trh Evropské unie. Z toho 74,6 % tržeb pochází z tzv. eurozóny. Pro společnost to znamená nutnost trvale sledovat vývoj kurzu – zejména EURa, ale hlavně již v této době připravovat podmínky na situaci, kdy ČNB opustí intervenční režim.

Úspornými opatřeními v nákladových položkách se potom snažíme mírnit dopady průběžného zvyšování cen vstupů – energie, materiálu, služeb i ceny práce. Přes tyto záporné vlivy se trvale daří dosahovat kladného hospodářského výsledku.

Účetní závěrka je sestavena dle příslušné legislativy platné v České republice, zejména pak podle zákona o účetnictví č. 563/1991 Sb. ve znění pozdějších novel, vyhlášky č. 500/2002 Sb., kterou se provádějí některá ustanovení zákona o účetnictví, českých účetních standardů pro účetní jednotky, které účtují podle vyhlášky č. 500/2002 Sb., daňových zákonů, aj.

Firma vlastní certifikát o shodě managementu jakosti s normou ČSN EN ISO 9001:2009 a certifikát pro Ukrajinu.

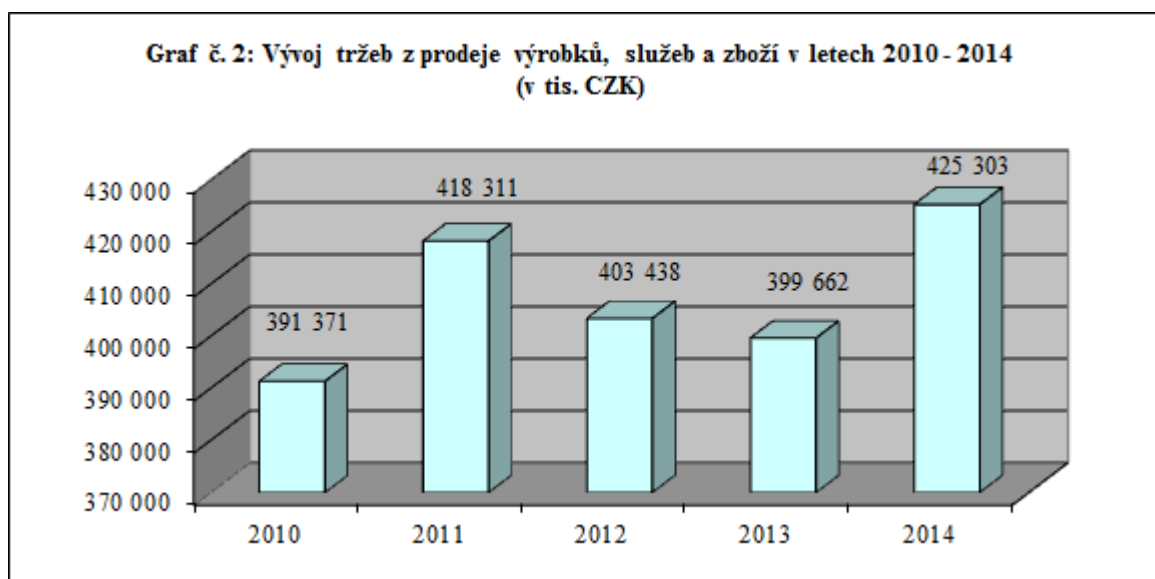
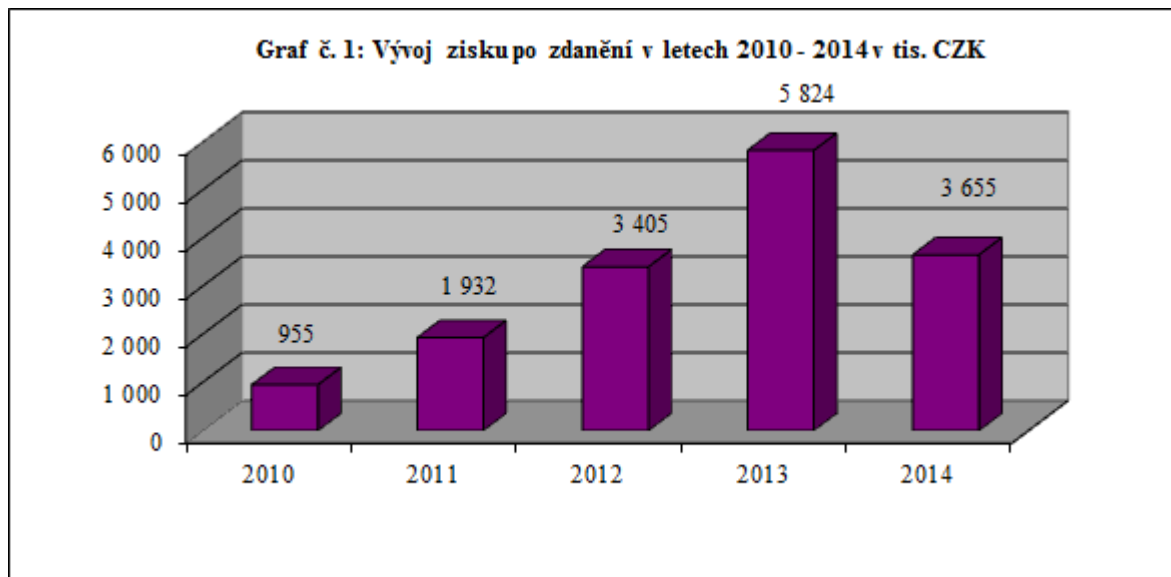
Výrobní program firmy, obchodní kontakty i další informace o firmě (včetně předchozích Výročních zpráv) jsou k dispozici na webových stránkách <http://www.atas.cz>
Informace jsou uvedeny i v jazykových mutacích – německy, anglicky a rusky.

2. Provozní a finanční ukazatele

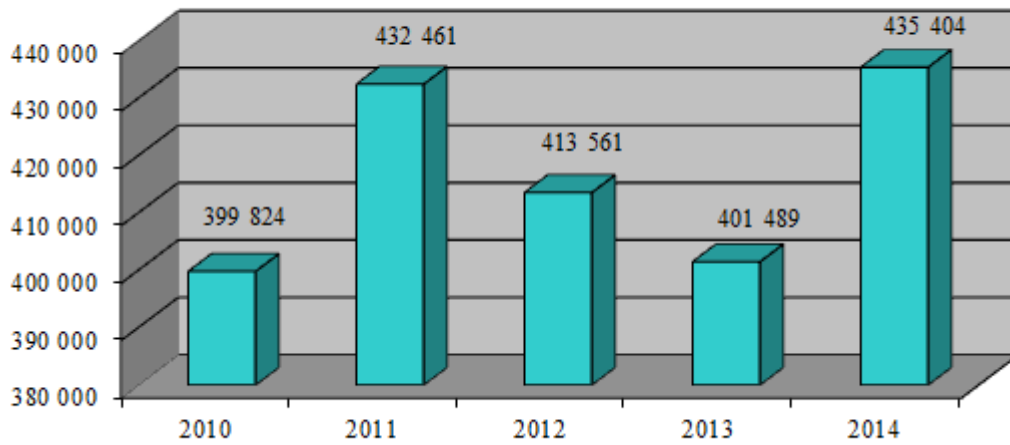
Návrh představenstva na vypořádání hospodářského výsledku za rok 2014

Hospodářským výsledkem společnosti ATAS elektromotory Náchod a.s. za rok 2014 byl zisk ve výši **+ 3 654 840,12 CZK**. Představenstvo a.s. navrhuje uvedený hospodářský výsledek dle stávajících stanov vypořádat následujícím způsobem:

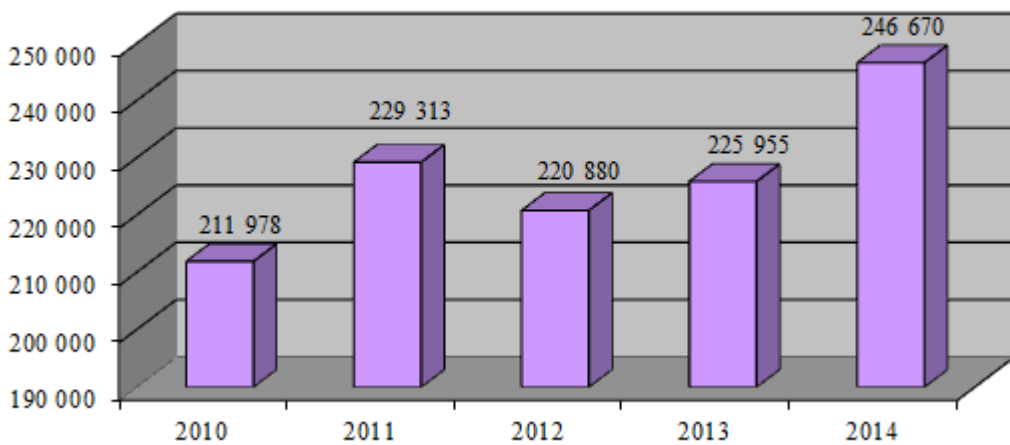
- přiděl do rezervního fondu ve výši 366 000,- CZK (min. 10% z hospodářského výsledku běžného účetního období)
- přiděl do investičního fondu ve výši 3 288 840,12 CZK



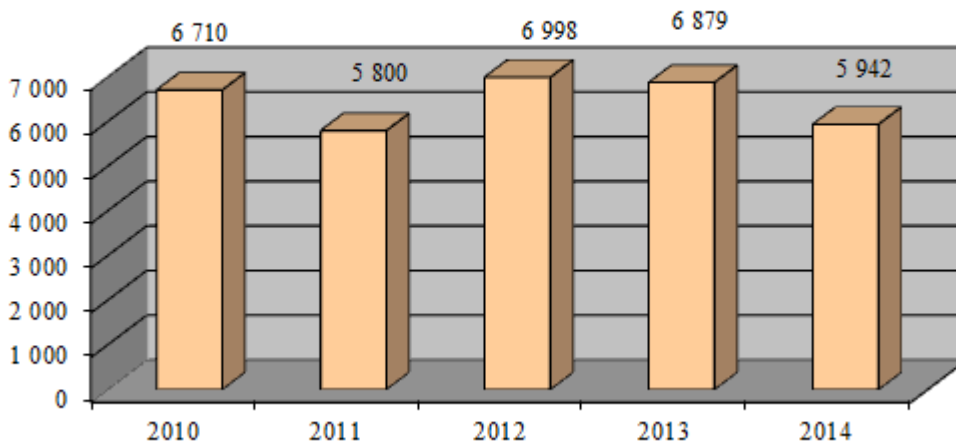
Graf č. 3: Vývoj výkonů v letech 2010 - 2014 (v tis. CZK)



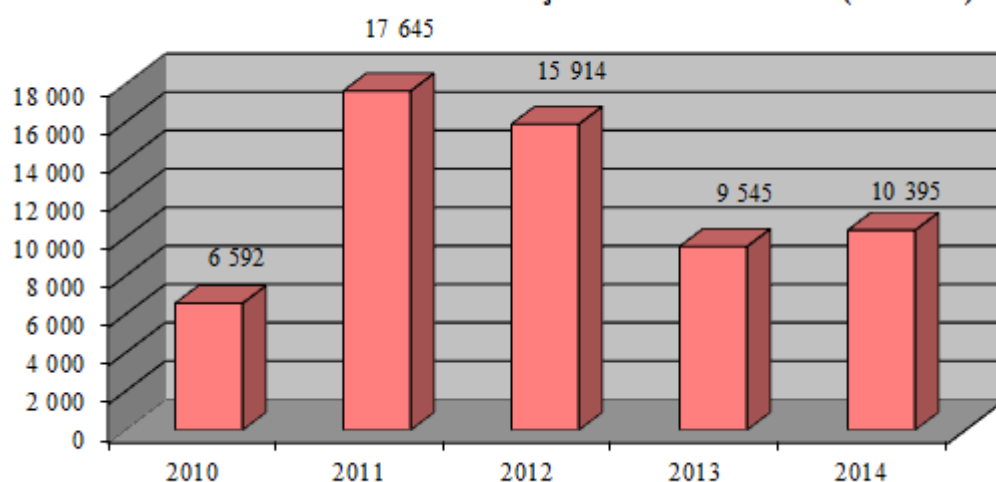
Graf č. 4: Vývoj přidané hodnoty v letech 2010 - 2014 (v tis. CZK)



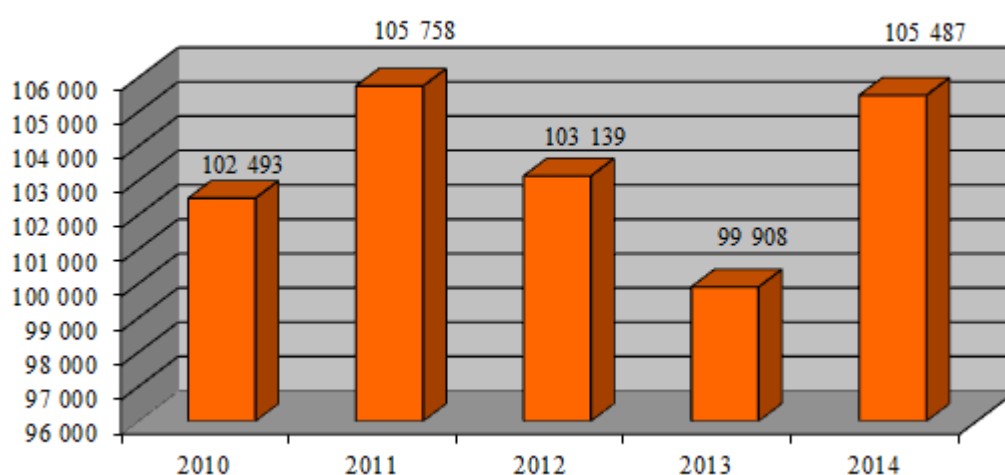
Graf č. 5: Vývoj provozního hospodářského výsledku v letech 2010 - 2014 (v tis. CZK)



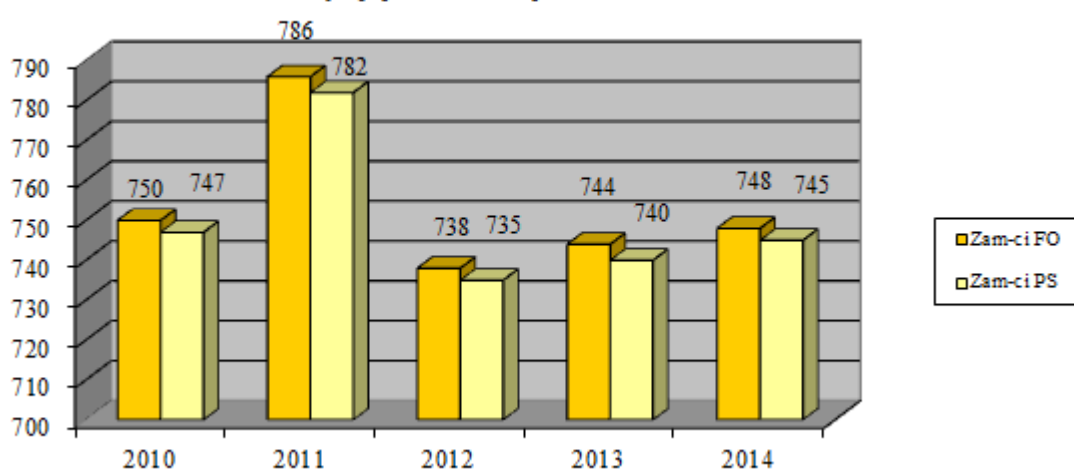
Graf č. 6: Zařazení dlouhodobého majetku v letech 2010 - 2014 (v tis. CZK)



Graf č. 7: Vývoj stavu zásob v letech 2010 - 2014 (v tis. CZK)



Graf č. 8: Vývoj průměrného počtu zaměstnanců v letech 2010 - 2014



3. Profil společnosti

ATAS elektromotory Náchod a.s. se zaměřuje na výrobu elektromotorů pro všeobecné použití i na výrobu motorů přizpůsobených podle požadavků zákazníků. Systém řízení jakosti je certifikován EZÚ Praha od roku 1996. V roce 2014 proběhl úspěšný kontrolní audit dle ČSN EN ISO 9001:2009 a již od roku 2010 je společnost držitelem certifikátu pro Ukrajinu. Naše výrobky nacházejí uplatnění v mnoha oborech lidské činnosti, tomu odpovídá i rozsah výrobního programu:

- trojfázové a jednofázové asynchronní motory s trvale připojeným kondenzátorem s výkonem do 800 W
- jednofázové asynchronní motory se stíněným pólem s výkonem do 20 W
- komutátorové motory sériové a derivační do výkonu 500 W
- stejnosměrné motory s permanentními magnety do výkonu 1 100 W
- elektronicky komutované motory
- axiální ventilátory MEZAXIAL, radiální ventilátory RATAS
- převodové motory
- tachodynamy a tachogenerátory
- bezkontaktní návlekové resolvery, velikost 15, 21 a 28
- dentální vysokootáčkové mikromotorky
- motory pro letecký průmysl

ATAS nabízí také výrobu střižných nástrojů pro výrobu elektrotechnických plechů do Ø 150 mm, výrobu forem pro tlakové lití Al a jeho slitin a výrobu forem pro lisování dílů z plastických hmot a pryže.

Možnosti využití našich výrobků:

Elektromotory

- pohony turbín pro průmyslové vysavače a odsavače
- pohon ventilátorů
- letecká technika a automobilová technika
- trakční technika
- zemědělská technika
- textilní stroje a tiskařské stroje
- řezací mechanismy
- pohon regulačních a automatizačních zařízení
- silový člen servomechanismu
- lékařská a dentální technika
- čisticí technika
- akumulátorové trakční pohony
- pohony klimatizace
- elektromotory pro ruční nářadí

Ventilátory

- ventilace malých prostorů
- chlazení elektronických zařízení
- odtah spalin kotlů na pevná paliva

Resolvery

- čidlo polohy servomotorů

Převodové elektromotory

- pohon pomaluběžných zařízení

Tachodynamy, tachogenerátory

- analogové měření otáček

Souprava Hobby

- modelářská technika

Reklamní točák

- pohon reklamních zařízení
- dílčí komponenty elektromotorů

Prohlášení vedení ATAS elektromotory Náchod a.s.

Dlouhodobé vytváření pozitivních hodnot je jediným a objektivním měřítkem úspěchu každé firmy. Z tohoto důvodu je naším hlavním cílem trvalé uspokojování vyvážených očekávání a potřeb majitelů, našich zaměstnanců a státu. K tomuto cíli vede pouze jediná cesta – spokojení zákazníci. Toho lze dosáhnout pouze neustálým kontinuálním zlepšováním procesů uvnitř i vně firmy, rozhodováním založeným na základě ověřených faktů, porozuměním současným i budoucím potřebám zákazníků. Každý z našich zaměstnanců musí nejen kvalitně pracovat, ale především ctít základní etické hodnoty a budovat kolem sebe atmosféru důvěry. Všichni si musíme uvědomovat svůj osobní podíl zodpovědnosti na dosahovaných výsledcích firmy, a proto trvalým úkolem každého našeho zaměstnance musí být růst výkonnosti naší akciové společnosti a její neustálé zlepšování. Za tímto účelem je ve firmě implementován systém řízení dle normy ČSN EN ISO 9001:2009, který je pravidelně přezkoumáván nezávislou certifikační organizací, interními audity a audity našich zákazníků. Tento systém je vhodně doplňován budováním systému CSR (systém managementu společenské odpovědnosti), který je komplexně včleněn do Etického kodexu naší akciové společnosti. Na základě získaných poznatků jsou přijímána organizační opatření, která vedou k jeho trvalému zlepšování.

Hlavní zásady firmy v oblasti jakosti jsou shrnuty v následujících bodech:

Desatero politiky jakosti ATAS elektromotory Náchod a.s.

1.	Spokojenosti našich zákazníků, jako hlavního prostředku k dosažení vytyčených cílů, musí být dosahováno úplným a včasným uspokojováním jejich očekávání výrobky i službami naší akciové společnosti.
2.	Jakost výrobků musí být dosahována v předvýrobních etapách a ve výrobě, nikoliv následnou kontrolou. Jen touto cestou ji lze dosáhnout efektivně a pouze takto vynaložené prostředky přinášejí ve svém důsledku největší efekty pro firmu.
3.	Každý z našich pracovníků zodpovídá za jakost jím řízeného procesu. Všichni tak musíme dbát trvalého zlepšování těchto procesů a jejich efektivnosti. Z toho plyne vysoká kvalita výrobků a služeb, které lze dosáhnout pouze neustálým zkoumáním potřeb zákazníků a trvalým vzděláváním pracovníků na všech úrovních řízení.
4.	Každá jakost začíná v hlavě – v hlavě každého zaměstnance, ale i v hlavě firmy – tedy v jejím vedení, které se musí aktivně podílet na rozvíjení a uplatňování systému řízení jakosti.
5.	Vedení firmy musí zajistit: <ul style="list-style-type: none">• dlouhodobý růst firmy založený na etickém rozšiřování okruhu zákazníků, jak na stávajících tak i na nových teritoriích,• aby byly k dispozici dostatečné zdroje pro fungování a monitorování procesů a tyto zdroje byly trvale zajišťovány etickými postupy,• aby byly včas analyzovány dostupné informace a přijímána opatření zamezující vzniku neshod,• aby bylo kontinuálně zajištěno budování systému CSR prostřednictvím Etického kodexu naší akciové společnosti.
6.	Jakákoliv neshoda v kvalitě musí být okamžitě odstraněna. Bezezbytku musí být odstraněna také příčina této neshody a musí být přijata taková opatření, která zamezí jejímu opakování, eventuálně šíření.
7.	Cílem v budování systému kvality je smysluplné a vzájemně prospěšné propojení procesů dodavatele, výrobce a konečného spotřebitele.
8.	Neustálé zvyšování produktivity práce, dodržování norem jakosti, bezpečnosti práce a ekologie vede nejen k udržení stávajících zákazníků a získávání nových, ale také k zachování životního prostředí pro naše potomky.

9.	Všichni musíme mít neustále na zřeteli, že zákazník je ten, kdo přináší do naší firmy peníze. Z tohoto důvodu musí každý dodavatel být neustále připraven pomáhat řešit vzniklé problémy zákazníka a ještě lépe je, když je těmto problémům vzájemnou komunikací předcházeno.
10.	Mějme na paměti, že špatná pověst se vždy šíří dále a rychleji než pověst dobrá. Povinností každého z nás je předcházet vzniku špatné pověsti.

Ing. Otto Daněk
předseda představenstva

Poloha firmy



4. Základní údaje o společnosti

Identifikační údaje:

Obchodní firma	ATAS elektromotory Náchod a.s.
Sídlo	Bratří Čapků 722, 547 01 Náchod
Země sídla	Česká republika
Identifikační číslo	45534543
Daňové identifikační číslo	CZ45534543
Telefonní číslo sídla společnosti	+420 491 446 111
Právní forma	akciová společnost
Založení společnosti	Akciová společnost byla založena jednorázově Fondem národního majetku České republiky jako jediným zakladatelem na základě zakladatelské listiny ze dne 24.4.1992 ve formě notářského zápisu. Společnost založena na dobu neurčitou.
Datum vzniku	1.5.1992
Zápis v obchodním rejstříku	Krajský soud v Hradci Králové, oddíl B, vložka 603
Místo, na kterém jsou k nahlédnutí veškeré dokumenty a materiály uváděné ve výroční zprávě emitenta	sídlo společnosti
Internetová adresa	www.atas.cz

Společnost se při své činnosti řídí právním řádem České republiky. Z významnějších právních předpisů můžeme jmenovat např. Živnostenský zákon, Občanský zákoník, Zákon o obchodních korporacích, Zákoník práce, daňové a účetní zákony, ČSN, aj.

Předmět podnikání dle výpisu z obchodního rejstříku:

1.	výroba, instalace a opravy elektrických strojů a přístrojů
2.	projektování elektrických zařízení
3.	nástrojářství
4.	výroba strojů a zařízení pro určitá hospodářská odvětví
5.	specializovaný maloobchod
6.	testování, měření a analýzy
7.	příprava a vypracování technických návrhů
8.	činnost podnikatelských, finančních, organizačních a ekonomických poradců
9.	zámečnictví
10.	kovoobráběčství
11.	slévárenství
12.	výzkum a vývoj v oblasti přírodních a technických věd nebo společenských věd

Údaje o přerušení podnikání: podnikání nebylo přerušeno

Doplňující údaje o společnosti:

Účast českých a zahraničních osob na podnikání společnosti	viz. str. 11 a násl.
Účast společnosti na podnikání českých a zahraničních osob	Není
Osoby, které emitenta ovládají nebo by jej mohly ovládat	Nejsou
Postavení společnosti ve skupině majetkově vzájemně propojených osob	Není
ISIN	CS0005028257

Údaje o základním kapitálu, akciích a hlavních akcionářích:

Výše upsaného základního kapitálu činí 146 772 tis. Kč a je zcela splacena. Základní kapitál je rozložen na 146 772 ks akcií znějících na majitele, z nichž každá má jmenovitou hodnotu 1 000,- Kč. Akcie jsou vydány a vedeny v zaknihované podobě.

Akcie, které nezakládají podíl na základním kapitálu: Nejsou

Způsob převodu cenných papírů: K převodu akcií dochází registrací převodu v zákonem stanovené evidenci na základě příkazu k registraci převodu (§ 17 zákona č. 591/1992 Sb., o cenných papírech v platném znění). Akcie na majitele je neomezeně převoditelná.

Mezi akcionáři nejsou uzavřeny žádné smlouvy, které by měly za následek ztížení převoditelnosti akcií nebo hlasovacích práv.

Omezení hlasovacích práv: Nejsou

Hlavní akcionáři emitenta nemají odlišná hlasovací práva než ostatní emitenti.

Společnost neeviduje vlastníky cenných papírů, kteří by měli zvláštní práva.

Způsob zdaňování výnosů: Výnos je zdaňován podle zákona č. 586/1992 Sb. o daních z příjmu ve znění pozdějších předpisů. Daň se vybírá srážkou při výplatě dividend.

Názvy veřejných trhů, na kterých byla emise cenných papírů přijata k obchodování: Burza cenných papírů Praha, a.s.; RM-SYSTÉM, a.s. Burza cenných papírů ukončila obchodování s cennými papíry společnosti ATAS elektromotory Náchod a.s. v červenci roku 2000.

Představenstvo RM-SYSTÉM, česká burza cenných papírů a.s. rozhodlo dne 11. 6. 2009 o vyloučení akcií ATAS elektromotory Náchod a.s. z obchodování na oficiálním trhu, organizovaném RM-S, emise byla vyloučena 5. obchodním dnem od data vydání tohoto rozhodnutí.

Společnost nemá uzavřenou smlouvu s bankou nebo jinou k tomu oprávněnou osobou, jejímž prostřednictvím mohou majitelé akcií zdarma uplatňovat svá majetková práva spojená s těmito cennými papíry.

Společnost nevydala žádné cenné papíry, které opravňují k uplatnění práva na výměnu za jiné účastnické papíry nebo na přednostní úpis jiných účastnických cenných papírů a nedrží ve svém majetku žádné vlastní akcie.

Společnosti nejsou známy žádné údaje o státních, soudních nebo rozhodčích řízeních, které probíhaly nebo ohrožovaly společnost za období nejméně předešlých 12 měsíců, jenž by mohly mít nebo v nedávné minulosti měly významný vliv na finanční situaci nebo ziskovost firmy.

Účetní jednotka nemá organizační složku v zahraničí.

Majitelé více než 5% akcií společnosti k 31. 12. 2014:

Název	Sídlo	IČO/Rod.č.	Podíl na hlas. právech
W.Plinta Stuttgart GmbH	Weilimdorfer Strasse 47, Korntal–Münchingen, SRN	0090029312	25,00 %
ebm Beteiligungs – GmbH	Bachmühle 2, Mulfingen, SRN	0090071602	22,75 %
Ing. Aleš Hodina	Na Klínu 736, Starý Plzenec	7211293045	16,59 %

Popis práv vyplývajících z akcií (viz čl. 10 stanov a.s.):

1. Práva a povinnosti akcionáře stanoví právní předpisy a tyto stanovy. Akcionářem společnosti může být právnická nebo fyzická osoba.
2. Vlastnictví akcií zakládá právo akcionářů účastnit se na řízení společnosti. Toto právo uplatňují zásadně na valné hromadě, přičemž musí respektovat organizační opatření pro jednání valných hromad. Na valné hromadě může akcionář požadovat vysvětlení záležitostí, týkajících se společnosti, které jsou předmětem jednání valné hromady a uplatňovat návrhy a protináměry k projednávanému pořadu jednání a hlasovat.
3. Akcionář může vykonávat svá práva na valné hromadě osobně, prostřednictvím svého statutárního orgánu nebo prostřednictvím zástupce na základě plné moci. Tímto zástupcem však nemůže být člen představenstva ani dozorčí rady akciové společnosti uvedené v čl. 1 stanov. Podpis zastoupeného akcionáře musí být úředně ověřen. Jestliže se akcionář, který vydal plnou moc, zúčastní aktivně valné hromady a vykonává hlasovací právo, je zástupce na základě plné moci tohoto akcionáře vyloučen z výkonu hlasovacího práva.
4. Hlasovací právo akcionáře se řídí jmenovitou hodnotou jeho akcií, přičemž každá akcie o jmenovité hodnotě 1 000,- Kč představuje jeden hlas při hlasování na valné hromadě.
5. Akcionář má právo na podíl ze zisku (dividendu), který valná hromada podle výsledku hospodaření určila k rozdělení. Valnou hromadou schválená dividenda je splatná do tří měsíců ode dne, kdy bylo přijato valnou hromadou usnesení. Akcionář není povinen vrátit společnosti dividendu přijatou v dobré víře.
6. Po dobu trvání společnosti ani v případě jejího zrušení není akcionář oprávněn požadovat vrácení svých majetkových vkladů. Za vrácení vkladu se nepovažuje plnění poskytnuté akcionáři
 - a) v důsledku snížení základního kapitálu,
 - b) při vrácení zatímního listu nebo jeho prohlášení za neplatný.

Po zrušení společnosti likvidací má akcionář právo na podíl na likvidačním zůstatku.

Další akcionářská práva vyplývají z občanského zákoníku, zákona o obchodních korporacích a stanov společnosti.

Skutečnosti důležité pro uplatňování akcionářských práv společnost dle svých stanov uveřejňuje v Obchodním věstníku, příp. na serveru <http://www.valnehromady.cz>

Informace o významných smlouvách, ve kterých je emitent smluvní stranou a které nabudou účinnosti, změní se nebo zaniknou v případě změny ovládnutí emitenta v důsledku nabídky převzetí, a účincích z nich vyplývajících, s výjimkou takových smluv, jejichž uveřejnění by bylo pro emitenta vážně poškozující; tím není omezena jiná povinnost uveřejnit takovou informaci podle tohoto zákona nebo zvláštních právních předpisů: Nejsou

Práva na přednostní úpis dosavadních akcionářů a omezení nebo vyloučení tohoto práva: Nejsou

Programy, na jejichž základě je zaměstnancům a členům představenstva společnosti umožněno nabývat účastnické cenné papíry společnosti, opce na tyto cenné papíry či jiná práva k nim za zvýhodněných podmínek, a o tom, jakým způsobem jsou práva z těchto cenných papírů vykonávána: Neexistují

Počet akcií umístěných mezi veřejností (majitelé s podílem na základním kapitálu společnosti menším než 5%) s uvedením základního kapitálu, který na ně připadá:

Mezi ostatní veřejností je umístěno 52 335 ks akcií, na které připadá 52 335 tis. Kč základního kapitálu, tj. 35,66 % z celkového základního kapitálu společnosti.

V roce 2014 ani v účetním roce předcházejícím nebyla učiněna veřejná nabídka převzetí akcií emitenta činěná třetími osobami, ani veřejná nabídka převzetí akcií jiných společností činěná emitentem.

Podmínky stanovené v základacích dokumentech pro změny výše základního kapitálu:

Podmínky pro změny výše základního kapitálu a práv vyplývajících z jednotlivých druhů akcií ve Stanovách společnosti nejsou přísnější než podmínky stanovené zákonem.

Souhrnný popis operací, kterými došlo v průběhu předcházejících tří let ke změnám v základním kapitálu, v počtu nebo v druhu akcií, do kterých je rozložen:

V posledních třech letech nedošlo k žádným změnám ve výši základního kapitálu, který je od roku 1992 ve výši 146 772 tis. Kč.

Vydané dluhopisy a jejich splatnost, určení výnosu, záruky za ně, osoby, které záruky převzaly:
Nejsou

Auditorská společnost:

AV - AUDITING, spol. s r.o., Tolarova 317, Rosice, 533 51 Pardubice

DIČ: CZ49285220, číslo osvědčení KA ČR 003

Ing. Lenka Prokúpková - číslo osvědčení KA ČR 1669

Ing. Jiří Komárek - číslo osvědčení KA ČR 1281



Stejnoseměrný motor s permanentním magnetem P2X

5. Údaje o činnosti společnosti v roce 2014

Hlavní údaje o činnosti:

- Strategickým záměrem marketingu a prodeje je orientace na výrobu a prodej malých „zákaznických“ elektromotorů, ventilátorů, prvků pro automatizaci, speciálních motorů a také výrobků pro všeobecné použití a spotřební trh.

Naše výrobky jsou nejčastěji umísťovány jako komponenty do konstrukčních celků. Asynchronní motory se obvykle používají pro pohon ventilátorů, vakuových pump a kompresorů, v kancelářské a laboratorní technice. Jako servopohony nalézají své uplatnění v energetice. Druhou velkou skupinou jsou komutátorové motory, které nejčastěji nalezneme u pohonu pojezdu čistících strojů, v nezávislých topeních aut, dentální technice, v zemědělské technice. Velmi významnou skupinou jsou axiální a radiální ventilátory nejčastěji používané v kuchyňských digestořích a v kotlích na vytápění domácností. Stále více nabývá na významu skupina takzvaných motorů BLDC, které postupně nahradí značnou část motorů asynchronních a komutátorových. Rostoucí položkou objemu výroby je skupina resolverů, což jsou sofistikovaná čidla úhlové polohy hřídele. Dlouholetým, ale stále žádaným produktem jsou tachodynamy, dnes vyráběná již jen na náhradní díly.

Způsob organizování prodeje:

- vlastní obchodní oddělení
- externí obchodní zástupci

Hlavní podíl na tržbách má export. Každoročně do zahraničí prodáváme kolem sedmdesáti procent naší produkce. I v roce 2014 se nám podařilo v exportu překročit hranici 76% a zdá se, že v tomto trendu se bude naše společnost pravděpodobně držet několik následujících let. Pravidelně obchodujeme s více než třiceti zeměmi, přičemž největší tržby realizujeme v SRN. Většina našich partnerů pochází z Evropy, ale naše motory můžete vidět například i na americkém či asijském kontinentu.

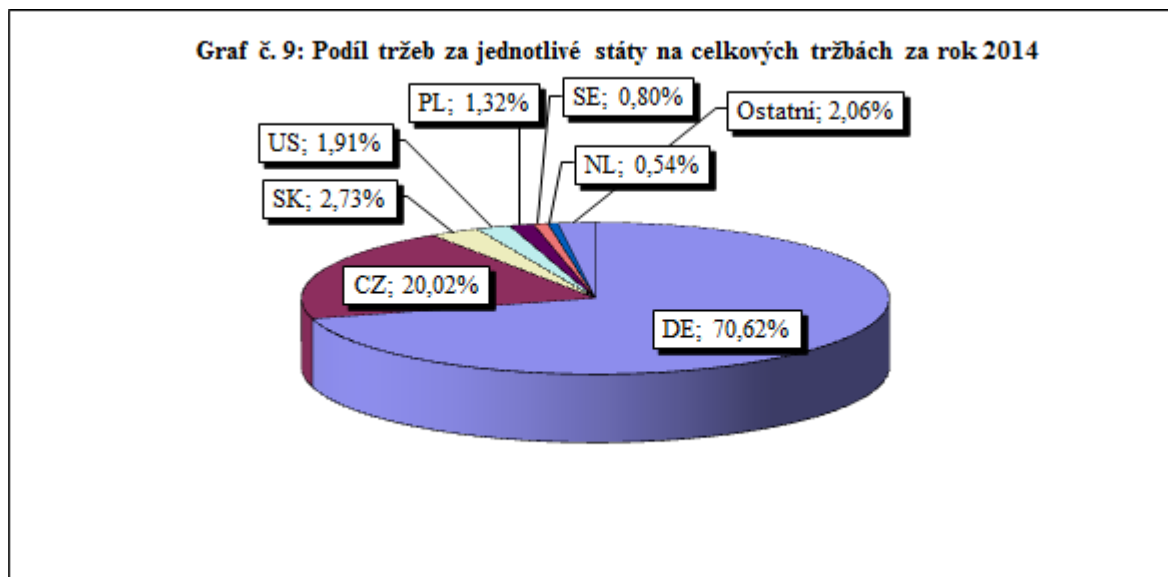
Z evropských zemí se jedná zejména o:

- Německo
- Slovensko
- Polsko
- Švédsko
- Nizozemsko
- Švýcarsko
- Rusko
- Rakousko
- Ukrajina
- Francie
- Maďarsko
- Bulharsko
- Lucembursko
- Kosovo
- Litva

Ze zámořských zemí se jedná o již zmiňované USA a Brazílii, z asijských zemí lze jmenovat Indii. Dále se společnost trvale snaží i o posílení prodejních pozic v tuzemsku.

Informace o vývoji činnosti v roce 2014

Informace o tržbách



Rozdělení prodaných výrobků dle teritorií:

- SRN - asynchronní motory pro elektrotepelná zařízení
- SRN - asynchronní motory pro pohon kancelářské techniky
- SRN - kooperační vztahy
- Slovenská republika - pohony servomechanismů
- Belgie - statorové a rotorové pakety
- Polsko - statorové a rotorové pakety, ventilátory
- USA - motory pro letecký průmysl

Vývoj tržeb za prodané vlastní výrobky, služby a zboží

Tržby v tis. CZK dle produktů	2012	2013	2014
Celkem	403 438	399 662	425 303
z toho: zboží	808	897	1 197
výrobky	284 560	263 062	281 063
služby	118 070	135 703	143 043

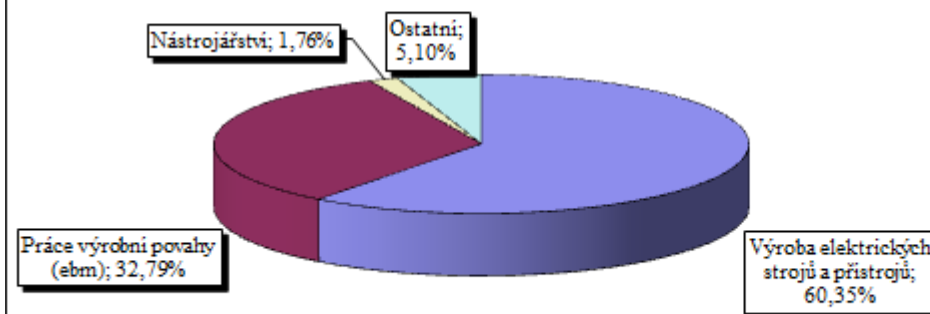
Rozlišení tržeb za prodané vlastní výrobky, služby a zboží dle druhů činnosti

Tržby v tis. CZK (%) dle činností	2012	%	2013	%	2014	%
Výroba elektrických strojů a přístrojů	253 340	62,80	239 325	59,88	256 689	60,35
Práce výrobní povahy (ebm)	123 430	30,59	133 799	33,48	139 442	32,79
Nástrojářství	8 257	2,05	6 974	1,74	7 470	1,76
Ostatní činnosti	18 411	4,56	19 564	4,90	21 702	5,10
Celkem	403 438	100,00	399 662	100,00	425 303	100,00

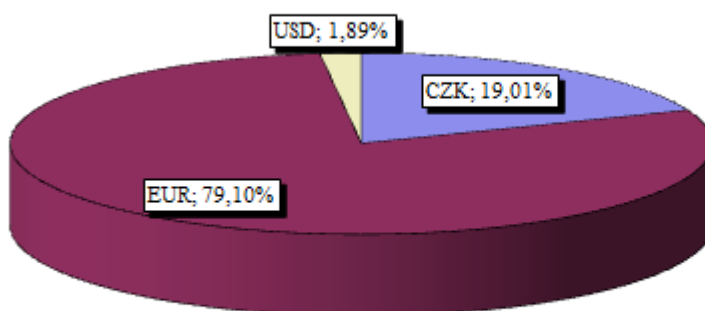
Podíly tržeb za vlastní výrobky, zboží a služby do tuzemska a zahraničí na celkových tržbách

Tržby v %	2012	2013	2014
Tuzemsko	23,67	20,13	20,02
Zahraníčí	76,33	79,87	79,98

Graf č. 10: Podíl jednotlivých podnikatelských činností na tržbách za vlastní výrobky, služby a zboží za rok 2014



Graf č. 11: Podíl tržeb v jednotlivých měnách na celkových tržbách v roce 2014



Investiční politika firmy

Z pohledu nových investic byl rok 2014 úspěšný především díky pořízení výrobních technologií, které rozšířily strojní vybavení většiny dílen od obrobny přes navijárnu až po montáž. Některé stroje jsme nakoupili jako standardní dodávku, některá jednoúčelová zařízení jsme vyrobili vlastními silami v mechanizační skupině nástrojárny. Nejvýznamnější nová strojní zařízení byla určena pro navijárnu, neboť byla dovybavena izolovačkou drážek od italské firmy E.GO a také navíječkou mikrocívek ER5Kd vlastní konstrukce. Obrobna kromě nově opravené části svého prostoru získala poloautomat na obrábění rotoru vlastní výroby a zakoupené odjehlovací zařízení RASAMAT 2003 a pískovací kabina. Pro lepší obslužnost pracovišť byl pro obrobnu také pořízen nový elektrický manipulační vozík. Dílna montáže získala nový poloautomat na montáž ložiskových štítů vyrobený v nástrojárně.

Z doplňkových investic stojí za to zmínit nové užitkové vozidlo VW Transportér a pásovou pilu PEGAS pro řezání materiálu v prostoru hutního skladu.

Významný finanční podíl v nákupu investic činila vynucená obnova výpočetní techniky, především personálních počítačů a monitorů, která bude následovat i v roce 2015.

Stále trvá strategie investiční politiky, stanovené v minulých letech

- uskutečňování investičních akcí, které mají přímý vliv na výrobu a chod firmy
- investice s rychlou návratností
- obnova zastaralého majetku

Hlavní investice uskutečněné v letech 2012 až 2014

Rok 2014

Přehled nejdůležitějších přírůstků dlouhodobého majetku v roce 2014 je podrobně uveden v kapitole 9. Účetní závěrka v nezkrácené formě za rok 2014 (Příloha k roční účetní závěrce zpracované za rok 2014 v ATAS elektromotory Náchod a.s., kapitola III., oddíl 1, písmeno b).

Název investice	Pořizovací cena v tis. CZK	Umístění	Způsob financování
Izolovačka drážek	1 254	tuzemsko	vlastní zdroje
Poloautomat na obrábění rotoru	1 123	tuzemsko	vlastní zdroje
Navíječka mikrocívek	634	tuzemsko	vlastní zdroje
Automobil užitkový VW Transporter	453	tuzemsko	vlastní zdroje
Poloautomat na montáž ložiskových štítů	443	tuzemsko	vlastní zdroje
Stříhadlo rotorového a statorového plechu	417	tuzemsko	vlastní zdroje
Lis HOP 15 SMG	392	tuzemsko	vlastní zdroje
Stroj odjehlovací	387	tuzemsko	vlastní zdroje

Rok 2013

Název investice	Pořizovací cena v tis. CZK	Umístění	Způsob financování
Stroj obšívací oboustranný LINK	3 122	tuzemsko	vlastní zdroje
Soustruh komutátorů poloautomatický	1 003	tuzemsko	vlastní zdroje
Forma izolační základny	364	tuzemsko	vlastní zdroje
Stříhadlo rotorového plechu	339	tuzemsko	vlastní zdroje
Vozík vysokozdvíhový LINDE H 25D	316	tuzemsko	vlastní zdroje

Rok 2012

Název investice	Pořizovací cena v tis. CZK	Umístění	Způsob financování
HLAVNÍ VÝROBNÍ BUDOVA-4.podlaž. *	7 942	tuzemsko	úvěr

Poloautomat na obrábění rotorů dvouvrátenový	1 268	tuzemsko	vlastní zdroje
Tester statorů – pracoviště	1 012	tuzemsko	vlastní zdroje
Poloautomat na svazkování statorů A24NL	604	tuzemsko	vlastní zdroje
Automobil osobní Škoda Octavia sedan	330	tuzemsko	vlastní zdroje

* Technické zhodnocení budovy – zateplení obvodového a střešního pláště, výměna oken (dotační program EKOENERGIE)

Investice zahájené v roce 2014 (pokračující i v r. 2015)

Od 2. čtvrtletí 2014 probíhala technická specifikace poptávky a následná obchodní jednání k nákupu univerzální jehlové navíječky. Tato technologie doposud ve strojním parku navijárny chyběla a rozšíření obchodních možností naší firmy dle požadavků zákazníků vyžaduje mít podobnou techniku k dispozici. V červnu 2014 proběhlo výběrové řízení na dodavatele tohoto velmi specifického zařízení a byla podepsána kupní smlouva s vítězem výběrového řízení, italskou firmou E.GO. Stroj byl dovezen do ATAS těsně před vánočními svátky 2014, takže jeho uvedení do provozu bylo odloženo na rok 2015.

Finanční investice

Rok	2012	2013	2014
Investice do akcií a dluhopisů	0	0	0

Údaje o budoucích investicích s výjimkou finančních investic plánovaných na rok 2015

Vedení společnosti ve své dlouhodobé investiční politice bude i nadále prosazovat záměr doplňování a obměny výrobní technologie a to především pro dílnu navijárny, ale i obrobny. Pro následující období je třeba stále počítat s nutnou obměnou výpočetní techniky, která je pro chod firmy nezbytná, ale stárne nejrychleji. Rovněž vozový park bude třeba obnovovat s obezřetností, ale s ohledem na bezpečnost řidičů z řad zaměstnanců. Ostatní investiční požadavky v roce 2015 i v letech následujících budou důkladně hodnoceny z hlediska naléhavosti a ekonomické návratnosti.

Souhrn realizace investic v letech 2012 až 2014 (v tis. CZK):

Investice v tis. CZK	2012	2013	2014	Celkem
Informační technologie	409	493	545	1 447
Stroje, přístroje a ostatní	7 563	9 052	9 850	26 465
Budovy a ostatní stavby	7 942	0	0	7 942
Celkem	15 914	9 545	10 395	35 854

Politika výzkumu a vývoje

Společnost má vlastní střediska – zejména konstrukci, technickou přípravu nářadí a prototypovou dílnu, kde zajišťuje vývoj, konstrukci, přípravu nářadí, zpracování a výrobu vzorků nových typů elektromotorů, případně úpravy stávajících výrobků dle požadavků zákazníků. V souladu s rozvojem elektroniky a automatizace v oblasti moderních pohonů je v běhu několik nových projektů motorů, které odpovídají posledním trendům. Mnohé z nich jsou již standardně nabízeny zákazníkům, další ve fázi vývoje a testování. Více viz kapitola 8. Zpráva představenstva o podnikatelské činnosti a o stavu majetku společnosti za rok 2014.

Opatření v oblasti ekologie - viz kapitola 8. Zpráva představenstva o podnikatelské činnosti a o stavu majetku společnosti za rok 2014.

Údaje o průměrném počtu zaměstnanců ve fyzických osobách s rozdělením podle jednotlivých druhů podnikatelské činnosti emitenta za poslední tři účetní období

Podnikatelská činnost	2012	2013	2014
Výroba, instalace a opravy elektrických strojů a přístrojů	271	267	270
Práce výrobní povahy (ebm)	311	321	324
Nástrojářství	39	38	39
Ostatní	117	118	115
Celkem	738	744	748



Izolovačka drážek



Navíječka mikročipek



Užitkový automobil VW Transporter



Pásová pila PEGAS



Opravená část dílny obrobny

6. Údaje o statutárních, kontrolních a řídicích orgánech v roce 2014

Představenstvo

Funkce	Jméno	Bezúhonnost	Odborná způsobilost	Počet vlast. akcií	Podnikatelské aktivity v oboru	Členství v orgánech jiných spol. od r. 2010 - 2014
Předseda	Ing. Otto Daněk	bezúhonný	VŠCHT Pardubice	0	nebyly	místopředseda Asociace exportérů, člen představenstva Českomoravské elektrotechnické asociace
Místopředseda	Karel Zelenka	bezúhonný	SPŠS Nové Město nad Metují	6	nebyly	-
Člen	Ing. Ivana Čimerová	bezúhonná	ČVUT Praha	8	nebyly	-
Člen	Ing. Josef Kůst	bezúhonný	VŠSE Plzeň	6	nebyly	-

Předseda představenstva Ing. Otto Daněk (1. 11. 1954) zastává tuto funkci od r. 2002, tedy více funkčních období. Do funkce člena představenstva byl dozorčí radou znovu zvolen 28. ledna 2013 (den vzniku členství v představenstvu) a následně zvolen představenstvem předsedou představenstva. Vystudoval Vysokou školu chemicko - technologickou v Pardubicích. Do společnosti ATAS elektromotory Náchod a.s. nastoupil v r. 2002 na pozici generálního ředitele společnosti, kde působil do 30. června 2014 ^{Pozn. 1)}. Před nástupem do společnosti pracoval na obdobných vedoucích a řídicích pozicích, absolvoval stáže v USA, Japonsku a SRN. Ve funkci generálního ředitele absolvoval řadu odborných seminářů jako je cyklus MANEX.

Místopředseda představenstva pan Karel Zelenka (31. 10. 1956) vystudoval Střední průmyslovou školu strojní v Novém Městě nad Metují. V roce 1977 nastoupil do společnosti MEZ Náchod n.p. (nyní ATAS elektromotory Náchod a.s.). Po dobu svého zaměstnání prošel provozy technické kontroly, stal se vedoucím oddělení, získal značné odborné znalosti v oblasti jakosti výroby. V r. 2006 byl jmenován do funkce ředitele pro jakost, kde působil do 31. prosince 2013. Od 1. ledna 2014 do 30. června 2014 pak vykonával funkci výrobního ředitele ^{Pozn. 1)}. Ve funkcích odborného ředitele pro jakost absolvoval cyklus vzdělávání v oblasti řízení MANEX. V odborných vzdělávacích programech doplnil své znalosti v oblasti řízení jakosti, především v aktuálních ustanoveních normy ČSN EN ISO 9001:2009.

Ing. Ivana Čimerová (13. 10. 1961) je členkou představenstva od r. 2007, tedy více funkčních období. Do funkce členky představenstva byla znovu zvolena 28. ledna 2013 (den vzniku členství v představenstvu). Vystudovala ČVUT v Praze. Do firmy MEZ Náchod k.p. (nyní ATAS elektromotory Náchod a.s.) nastoupila v r. 1986 a funkci ekonomické ředitelky vykonávala od r. 2007 do 30. června 2014 ^{Pozn. 1)}. Před nástupem do této funkce pracovala na obdobných pozicích ekonomického zaměření. Jako členka vedení společnosti si doplňovala své znalosti a zkušenosti i o nejnovější trendy v oblasti řízení firem tematickými přednáškami, jako je např. cyklus seminářů MANEX. Ve funkci ekonomické ředitelky absolvovala řadu soustředění a seminářů zaměřených na finanční řízení společností, finanční analýzu, odborné semináře se zaměřením na controlling a řízení procesů, daňovou a účetní problematiku především s orientací na mezinárodní účetní standardy a semináře s tematikou řízení lidských zdrojů.

Ing. Josef Kůst (14. 8. 1959) je členem představenstva od r. 2000, tedy více funkčních období. Do funkce člena představenstva byl dozorčí radou znovu zvolen 28. ledna 2013 (den vzniku členství v představenstvu). Vystudoval Vysokou školu strojní a elektrotechnickou v Plzni, obor Elektrické pohony. V roce 1983 nastoupil do firmy MEZ Náchod k.p. (nyní ATAS elektromotory Náchod a.s.) na pozici vývojáře a konstruktéra, v roce 1992 přešel na pozici vedoucího marketingu a v roce 1993 byl jmenován do funkce vedoucího obchodního úseku, následně obchodního náměstka. V r. 1998 byl jmenován do funkce obchodního ředitele, kde působil do 30. června 2014 ^{Pozn. 1)}. Ve vedoucích funkcích absolvoval řadu vzdělávacích programů v tematické oblasti řízení firem. Absolvoval studijní výcvikový program „Řízení průmyslových firem“ v Japonsku, cyklus strategických seminářů MANEX, apod. Odbornost si trvale zvyšuje odbornými semináři zaměřenými na marketing, obchod i elektrotechniku a zaměření vývoje a výzkumu.

Žádný ze členů představenstva nebyl odsouzen za podvodné trestné činy, nebyl spojen s žádnými konkurzními řízeními, správami ani likvidacemi. Vůči žádnému z členů představenstva nebylo vzneseno žádné úřední veřejné obvinění ani sankce ze strany statutárních nebo regulatorních orgánů. Tyto osoby nebyly nikdy soudně zbaveny způsobilosti k výkonu funkce člena správních, řídicích nebo dozorčích orgánů kteréhokoliv emitenta ani výkonu funkce ve vedení nebo provádění činnosti kteréhokoliv emitenta. Prohlašujeme tedy, že údaje tohoto obsahu za posledních pět let ke zveřejnění neexistují.

Prohlašujeme, že neexistují žádné, ani možné střety zájmů mezi povinnostmi těchto osob, členů představenstva k emitentovi a jejich soukromými zájmy nebo jinými povinnostmi.

Pozn. 1): Od 1. 7. 2014 došlo ke změně modelu vrcholového řízení společnosti (viz obr. č. 2 Organizační schéma v kapitole 9. Účetní závěrka v nezkrácené formě za rok 2014, Příloha k roční účetní závěrce zpracované za rok 2014 v ATAS elektromotory Náchod a.s., kapitola I., písmeno a).

Uvedené změny vyplynuly z nových ustanovení zákonů, zejména pak zákona č. 89/2012 Sb., občanský zákoník a zákona č. 90 Sb., o obchodních korporacích.

Dozorčí rada

Funkce	Jméno	Bezúhonnost	Odborná způsobilost	Počet vlast. akcií	Podnikatelské aktivity v oboru	Členství v orgánech jiných spol. od r. 2010-2014
Předsedkyně	Ing. Ludmila Kuldová	bezúhonná	VŠE Praha	0	nebyly	jednatel a společník v BE Invest s.r.o., jednatel a společník v BE Finance s.r.o., jednatel a společník v BE Stabilita s.r.o., člen představenstva AGADIRO, a.s. (ukončeno v r. 2011), jednatel v MAR-CONTROLS, spol. s r.o. (ukončeno v r. 2011)
Místopředseda	Thomas Siegfried Wagner	bezúhonný	Dipl. Wi. Jug. (TH)	0	nebyly	-
Člen	Ing. Milan Horochovský	bezúhonný	VŠST Liberec	1	nebyly	-

*Předsedkyně dozorčí rady **Ing. Ludmila Kuldová*** (1. 1. 1956) zastává tuto funkci od 29. června 2009. Členkou dozorčí rady je od roku 1999, tedy více funkčních období. Od roku 1998 do roku 1999 byla členkou představenstva v ATAS elektromotory Náchod a.s. Do funkce členky dozorčí rady byla znovu zvolena valnou hromadou společnosti 21. června 2012 (den vzniku členství v dozorčí radě) a následně zvolena předsedkyní dozorčí rady. Ing. Ludmila Kuldová má vysokoškolské vzdělání ekonomického směru a v minulých obdobích pracovala jako ředitelka oblastní pobočky ČSOB Hradec Králové, a.s, dříve pracovala na obdobných vedoucích pozicích výše uvedené banky. V současné době se angažuje v pozicích jednatele společností BE INVEST s.r.o., BE FINANCE s.r.o a BE Stabilita s.r.o. Má tedy bohaté obchodní a manažerské zkušenosti a dovednosti.

*Místopředseda dozorčí rady **pan Thomas Siegfried Wagner*** (4. 9. 1959) zastává tuto funkci od 29. června 2009. Do funkce člena dozorčí rady byl znovu zvolen 21. června 2012 (den vzniku členství v dozorčí radě) a následně pak zvolen dozorčí radou místopředsedou dozorčí rady. Členem dozorčí rady je od roku 2006, tedy více funkčních období. Thomas Siegfried Wagner dosáhl vysokoškolského vzdělání technického směru. Pracuje ve vysoké manažerské pozici ve společnosti ebm-papst. Má tedy bohaté obchodní a manažerské zkušenosti a dovednosti.

Ing. Milan Horochovský (9. 5. 1959) byl členem dozorčí rady (voleným zaměstnanci) od 4. června 2004 do 4. dubna 2007, dále pak od roku 2011 až do současné doby. Do funkce člena dozorčí rady byl znovu zvolen 15. července 2014 (den vzniku členství v dozorčí radě). Vystudoval VŠST v Liberci, fakultu strojní. Jmenovaný nastoupil v r. 1982 do společnosti MEZ Náchod k.p. (nyní ATAS elektromotory Náchod a.s.). V průběhu let získal odbornou praxi na vedoucích pozicích. Od r. 1990 pracoval na pozici vedoucího útvaru nářadí a mechanizace. V roce 2001 byl jmenován do funkce technického ředitele. Ve funkci odborného ředitele absolvoval cyklus vzdělávání v oblasti řízení MANEX, rovněž i několik seminářů z technické oblasti.

Žádný ze členů dozorčí rady nebyl odsouzen za podvodné trestné činy, nebyl spojen s žádnými konkurzními řízeními, správami ani likvidacemi. Vůči žádnému z členů dozorčí nebylo vzneseno žádné úřední veřejné obvinění ani sankce ze strany statutárních nebo regulatorních orgánů. Tyto osoby nebyly nikdy soudně zbaveny způsobilosti k výkonu funkce člena správních, řídicích nebo dozorčích orgánů kteréhokoliv emitenta ani výkonu funkce ve vedení nebo provádění činnosti kteréhokoliv emitenta. Prohlašujeme tedy, že údaje tohoto obsahu za posledních pět let ke zveřejnění neexistují. Prohlašujeme, že neexistují žádné, ani možné střety zájmů mezi povinnostmi těchto osob, členů dozorčí rady k emitentovi a jejich soukromými zájmy nebo jinými povinnostmi.

Funkční období členů statutárních a dozorčích orgánů společnosti

Představenstvo společnosti je statutárním orgánem společnosti, jenž řídí činnost společnosti a jedná jejím jménem. Rozhoduje o všech záležitostech společnosti, které nejsou obecně závaznými právními předpisy, stanovami společnosti nebo usnesením valné hromady vyhrazeny do působnosti valné hromady nebo dozorčí rady. Představenstvo společnosti má 4 členy. Členové představenstva jsou voleni a odvoláváni dozorčí radou. Funkční období představenstva je pětileté. Opětná volba členů představenstva je možná. Členové představenstva mají uzavřenu smlouvu o výkonu funkce člena představenstva (příp. předsedy nebo místopředsedy). Smlouva obsahuje povinnosti a práva člena představenstva a závazky společnosti. Je zde stanovena pevná měsíční odměna. Platí zde zákaz konkurence vymezený ustanoveními § 5, § 441 a § 442 Zákona o obchodních korporacích a § 432 Občanského zákoníku. Znění smlouvy a výše odměny je předmětem kontroly dozorčí rady.

Neexistují žádná zvláštní pravidla určující odvolání a volbu členů představenstva a změny stanov společnosti.

Členové představenstva nemají zvláštní pravomoci (není využito možností dle § 299 an. a § 511 an. Zákona o obchodních korporacích).

Nejsou uzavřeny žádné smlouvy mezi emitentem a členy jeho představenstva nebo zaměstnanci, kterými je emitent zavázán k plnění pro případ skončení jejich funkce nebo zaměstnání v souvislosti s nabídkou převzetí.

Ustanovení stanov emitenta, týkající se představenstva, obsahují čl. 17 až 22.

Dozorčí rada je kontrolním orgánem společnosti. Dohlíží na výkon působnosti představenstva a uskutečňování podnikatelské činnosti společnosti. Dozorčí rada má tři členy. Členové jsou voleni a odvoláváni valnou hromadou společnosti. Funkční období dozorčí rady je pětileté. Opětovná volba členů dozorčí rady je možná. Členové dozorčí rady mají uzavřenu smlouvu o výkonu funkce člena dozorčí rady (příp. předsedy nebo místopředsedy). Smlouva obsahuje povinnosti a práva člena dozorčí rady a závazky společnosti. Je zde stanovena pevná měsíční odměna. Platí zde zákaz konkurence vymezený ustanoveními § 451 Zákona o obchodních korporacích. Znění smlouvy a výši odměny schvaluje valná hromada společnosti.

Ustanovení stanov emitenta, týkající se dozorčí rady, obsahují čl. 23 až 28.

Vedení firmy

Funkce	Jméno	Bezúhonnost	Odborná způsobilost	Počet vlast. akcií	Podnikatelské aktivity v oboru	Členství v orgánech jiných spol. od r. 2010-2014
Ředitel pro jakost	Josef Andrie	bezúhonný	SPŠ elektro	0	nebyly	-
Technický ředitel	Ing. Milan Horochovský	bezúhonný	VŠST Liberec	1	nebyly	-
Ředitel pro správu	Ing. Miroslava Černíkovská	bezúhonná	ČVUT FSI Praha	6	nebyly	místopředsedkyně Společenství vlastníků jednotek Kostelecká 1829, Náchod (aktivní členství)
Vedoucí provozu kooperace EBM	Jaroslav Čímera	bezúhonný	SPŠ strojní	30	nebyly	-

Úsek předsedy představenstva – řízením pověřen předseda představenstva **Ing. Otto Daněk**: viz údaje v odstavci "Představenstvo"

Výrobní úsek – řízením pověřen místopředseda představenstva **pan Karel Zelenka**: viz údaje v odstavci "Představenstvo"

Obchodní úsek – řízením pověřen člen představenstva **Ing. Josef Kůst**: viz údaje v odstavci "Představenstvo"

Ekonomický úsek – řízením pověřena členka představenstva **Ing. Ivana Čímerová**: viz údaje v odstavci "Představenstvo"

Ředitel pro jakost pan Josef Andrie (13. 4. 1960) vystudoval Střední průmyslovou školu elektrotechnickou v Dobrušce. V roce 1979 nastoupil do společnosti MEZ Náchod k.p. (nyní ATAS elektromotory Náchod a.s.). Po dobu svého zaměstnání prošel provozy technické kontroly a v roce 2006 se stal vedoucím oddělení technické kontroly, získal značné odborné znalosti v oblasti jakosti výroby. V r. 2014 byl jmenován do funkce ředitele pro jakost. Absolvoval cyklus vzdělávání v oblastní řízení MANEX. V odborných vzdělávacích programech doplnil své znalosti v oblasti řízení jakosti, především v aktuálních ustanoveních normy ČSN EN ISO 9001:2009.

Technický ředitel Ing. Milan Horochovský: viz údaje v odstavci "Dozorčí rada"

Ředitelka pro správu. Ing. Miroslava Černíkovská (21. 3. 1959) absolvovala ČVUT Praha, fakultu strojní. V roce 1983 nastoupila do společnosti MEZ Náchod k.p. (nyní ATAS elektromotory Náchod a.s.). Od doby nástupu prošla v této společnosti řadou odborných funkcí, pracovala na pozici vedoucí

odboru správy podniku. Do funkce odborné ředitelky pro správu byla jmenována v r. 2006. Ve funkci odborné ředitelky absolvovala cyklus vzdělávání v oblasti řízení MANEX, rovněž i několik seminářů z technické oblasti.

Vedoucí provozu kooperace ebm pan Jaroslav Čimera (27. 11. 1958) absolvoval Střední průmyslovou školu strojnickou v Plzni. Po nástupu do společnosti MEZ Náchod k.p. (nyní ATAS elektromotory Náchod a.s.) v r. 1983 a získání praxe pracoval postupně ve funkcích technického kontrolora, mistra, plánovače výroby a vedoucího kooperace s německou kooperační firmou. Po ukončení činnosti výše jmenované kooperace pracoval na vedoucích pozicích technického rázu ve firmě AMETEK elektromotory Náchod s.r.o. Do firmy ATAS elektromotory Náchod se vrátil v červnu roku 2011, kdy nastoupil do funkce vedoucího provozu kooperace ebm ve Velkém Poříčí.

Plnění poskytnutá vedení firmy, členům statutárních a kontrolních orgánů v tis. CZK:

	Peněžité příjmy	Z toho tantiémy	Naturální příjmy
Představenstvo	8 113	-	-
Dozorčí rada	474	-	-
Vedení firmy	5 940	-	617

Principy odměňování vedoucích osob

Vedoucí osoby emitenta jsou odměňovány v souladu se zákonem o mzdě a dalšími příslušnými legislativními ustanoveními a vnitropodnikovými předpisy.

Vedoucí osoby emitenta mají se zaměstnavatelem uzavřenu Smlouvu o individuálních pracovních a mzdových podmínkách ATAS elektromotory Náchod a.s. Tato smlouva stanovuje úkoly a povinnosti zaměstnance. Je zde ustanovení o vzniku, řešení změn a zániku vztahů ze smlouvy i o pracovních a mzdových podmínkách. Ve smlouvě je uveden zákaz nežádoucího konkurenčního jednání a ustanovení týkající se odměňování. Vše se řídí a je v rozsahu příslušných ustanovení zákoníku práce.

Ve smlouvě je stanovena měsíční mzda odpovídající pracovní pozici vedoucí osoby. Měsíční mzda je pevnou složkou příjmu vedoucí osoby a představuje zhruba padesát procent příjmu této osoby. Variabilní část příjmu, tedy v případě plnění všech stanovených úkolů, představuje padesát procent příjmu. Je dána nadtarifními, motivačními složkami. Podmínky získání těchto nadtarifních složek jsou stanoveny v tzv. Výměru osobní hmotné zainteresovanosti. Zásadní motivační složkou je roční prémie. Pro nárok na roční prémii jsou stanovena kritéria vycházející ze zásadních ekonomických ukazatelů a cílů, jejichž plnění zajistí pozitivní vývoj hospodaření nejen v daném roce, ale vytvoří i dobrou základnu pro rozvoj společnosti v letech následujících. Je naprosto zavržen trend jednorázového úspěchu na úkor budoucnosti.

Jako zásadními ekonomickými ukazateli jsou stanoveny výše tvorby hospodářského výsledku, produktivita práce, inovační aktivity společnosti a další. Stanovení hodnoty ekonomických ukazatelů vychází z finančního plánu pro stanovené roční období a strategického plánu pro delší časový úsek (Obchodní strategie s výhledem na pět let). Relevantnost stanovených hodnot je kontrolována představenstvem a dozorčí radou.

Počty účastnických cenných papírů emitenta, které jsou ve vlastnictví členů statutárních, kontrolních a řídicích orgánů společnosti:

	Počet v ks
Představenstvo	20
Dozorčí rada	1
Vedení firmy	37

Společnost neposkytla v roce 2014 členům představenstva, dozorčí rady a vedení firmy žádné půjčky nebo úvěry, rovněž nepřevzala za jmenované okruhy osob žádné záruky nebo jistění za úvěry.



Axiální ventilátor MEZAXIAL 3141

7. Údaje o finanční situaci společnosti v roce 2014

Přehled o změnách vlastního kapitálu za poslední tři účetní období v tis. CZK

Rok	2012	2013	2014
Vlastní kapitál	150 721	156 546	160 201

Hospodářský výsledek připadající na jednu akcii za poslední tři účetní období v CZK

Rok	2012	2013	2014
Hospodářský výsledek na 1 akcii	23,20	39,68	24,90

Výše dividend na 1 akcii za poslední tři účetní období v CZK

Rok	2012	2013	2014
Výše dividendy	0	0	0

Bankovní a jiné úvěry k 31. 12. 2014

Název úvěru	Hodnota v tis. CZK	Krátkodobá část v tis. CZK	Dlouhodobá část	Splatnost
ČSOB – kontokorentní účet v CZK	33 672	33 672	0	neurčitá
KB – na technologie a automobil v EUR	1 541	1 541	0	20. 11. 2015
UniCredit Bank – kontokorentní účet v CZK	20 007	20 007	0	30. 1. 2015
UniCredit Bank – EKO – ENERGIE	6 728	2 250	4 478	29. 12. 2017
Celkem	61 948	57 470	4 478	

Splatnosti úvěrů jsou uvedeny dle známých skutečností k 31. 12. 2014. Na počátku roku 2015 však byla prodloužena splatnost úvěrového rámce u kontokorentního účtu v CZK u UniCredit Bank na 29. 1. 2016.

Rozbor úvěrů je podrobně uveden v kapitole 9. Účetní závěrka v nezkrácené formě za rok 2014 (Příloha k roční účetní závěrce zpracované za rok 2014 v ATAS elektromotory Náchod a.s., kapitola III., oddíl 6, písmeno d).

Informace o očekávané hospodářské a finanční situaci v roce 2015 v mil. CZK

Hlavním úkolem společnosti pro rok 2015 je zajistit dostatečný objem tržeb. Očekáváme, že by mohlo dojít k výpadku tržeb u některých klíčových zákazníků, a to ve výši i několika milionů Kč oproti předchozímu roku. Jedná se zejména o některé německé zákazníky a z tohoto důvodu byly výrazně zvýšeny obchodní aktivity na všech trzích. Výsledky za první čtvrtletí ukazují, že naše prognózy byly správné a i přes řadu výpadků u tradičních zákazníků se nám zvýšenou aktivitou na světových, ale i tuzemských trzích podařilo udržet stejný objem tržeb, jako v předchozím období.

Naše pozornost bude stejně jako v minulém roce zaměřena na získávání nových projektů, přičemž bychom chtěli intenzivně rozvíjet zejména oblast motorů s elektronickou komutací a resolverů – tedy výrobky s vysokou technickou i ekonomickou přidanou hodnotou. Tyto skupiny výrobků považujeme za velmi významné, zejména do budoucna, neboť avizované zpříšňování technických norem může být řešeno právě EC motory a resolvery zase obsahují velmi málo materiálu a mnoho pracnosti.

Nadále bude nezbytné vést opatrnou nákladovou politiku a využívat veškeré příležitosti k získávání nových zákazníků.

Očekáváme, že v průběhu tohoto roku bude nutné přijmout cca 20 nových zaměstnanců, abychom jsme se mohli připravit na další růst, který očekáváme od roku 2016. Tuto hypotézu zatím potvrzují první měsíce roku 2015, kdy se postupně dostáváme do problémů s plněním termínů zakázek, což je na jedné straně způsobeno enormním nárůstem nových projektů, ale svou roli v tomto období sehrála i skutečnost, že došlo k nečekaně vysoké poruchovosti klíčových strojů na navijárně. I přes omezení dané zejména mezinárodními hospodářskými vlivy, a to zejména krizí na Ukrajině, pozvolným růstem cen vstupů, ekonomickou krizí na jihu EU, aj., stanovené ukazatele, z nichž hlavním se v tuto chvíli jeví dosažení stejné úrovně tržeb jako v minulém roce, splníme.

Hospodářské a finanční skutečnosti, které nastaly až po rozvahovém dni:

Viz kapitola 9. Účetní závěrka v nezkrácené formě za rok 2014 (Příloha k roční účetní závěrce zpracované za rok 2014 v ATAS elektromotory Náchod a.s., kapitola III., oddíl 14.)



Hobby bruska



Jednofázový asynchronní motor s permanentním magnetem

8. Zpráva představenstva o podnikatelské činnosti a o stavu majetku společnosti za rok 2014

Vážení akcionáři, milí hosté,

rok 2014 byl rokem plným ekonomických rozporů v geograficky velmi blízkém okolí naší republiky. Na jedné straně se jednalo o válečný konflikt mezi Ruskem a Ukrajinou a na straně druhé stále se prohlubující propad ekonomiky jižní části Eurozóny v čele s Řeckem. Ani tyto velmi nebezpečné skutečnosti však nezabránily naší společnosti v meziročním nárůstu tržeb.

Nyní mi dovoluji, abych vám sdělil, že hodnocený rok nenavázal na trend z předchozích dvou let, ale stal se rokem, který zaznamenal nárůst v tržbách za vlastní výroby a služby a to o 25,3 mil. Kč, tedy o 6,4 %. Naplnil se tak opět dvouletý cyklus, který byl zahájen v roce 2006 a od té doby se pravidelně střídají dva roky růstu a dva roky propadu. Na řadě by teď měl být růst. Na zmíněném růstu se z více než 90 % podíleli zákazníci z Německa, zbytek byl vytvořen v České republice. V roce 2014 bylo vyrobeno a prodáno 443 tis. motorů, meziročně tak došlo k poklesu počtu prodaných motorů o více než 6 %, což signalizuje nárůst průměrné ceny prodaných motorů v souvislosti se zaměřením na výrobu motorů s vyšší technickou přidanou hodnotou.

Nyní vás seznámím s hospodářskými výsledky společnosti v roce 2014, s plněním cílů, které si vedení společnosti zadalo jako podporu dosažení zisku stanoveného dozorčí radou i s aktivitami, realizovanými nad rámec plánu. Budu vás stručně informovat o vývoji hospodářské situace společnosti v I. čtvrtletí r. 2015, očekávaném vývoji v dalším období a o stěžejních záměrech představenstva na léta následující.

V předmětech podnikání nedošlo ve společnosti ATAS elektromotory Náchod a.s. ke změnám. Hlavním předmětem podnikání je výroba a prodej elektromotorů. Společnost vyrábí malé a středně velké elektromotory. Jedná se o motory pro všeobecné použití i o motory jednoúčelové, tzv. zákaznické. Použití elektromotorů pro všeobecné účely je velmi široké – asynchronní motory se používají například k pohonu ventilátorů, jako servopohony nalézají své uplatnění v energetice, kancelářských strojích i v laboratorní technice. Stejnoseměrné komutátorové motory s permanentními magnety jsou určeny především pro pohon kartáčů čisticí techniky a pro zubní vrtačky, stejnosměrné komutátorové motory derivační k pohonu regulačních zařízení, převodové elektromotory různých typů k pohonu zařízení, která vyžadují otáčky určité rychlosti. Již několik let v řadě nabývá na významu skupina motorů s elektronickou komutací, o kterých se ještě v rámci této zprávy zmíním. S celým výrobním programem elektromotorů se můžete mimo jiné podrobně seznámit na webových stránkách naší společnosti. V roce 2015 chceme pokračovat v trendu rozšiřování výroby resolverů, kterou osobně považuji za velmi perspektivní, protože se ukázalo, že optická čidla polohy nejsou a nebudou schopna plně nahradit čidla elektrická a navíc se jedná o výrobky nízké hmotnosti, malých rozměrů a vysoké přidané hodnoty.

Pro rok 2014 byl představenstvem stanoven klíčový cíl, a to na jedné straně minimalizovat negativní dozvyky recese z minulých dvou let a na straně druhé pokračovat v růstu tržeb v segmentu motorů s elektronickou komutací. Toto se nám bezesbýtku podařilo, neboť tržby v oblasti EC motorů dosáhly ještě výraznější nárůst než v předchozím období a to téměř 60 %. Pravdou je, že se stále ještě jedná o relativně malá množství – stovky kusů, ale trend je zcela určitě dobrý a podíl na celkových tržbách u těchto motorů v minulém roce již dosáhl necelá 3 % z celkových tržeb. Je třeba mít stále na mysli, že recese a možná dokonce i krize se stává naší každodenní skutečností a čím větší bude jak výrobová, tak i teritoriální diverzifikace, tím méně zranitelná bude naše akciová společnost.

Společně s opatrnou nákladovou politikou byl kladen hlavní důraz na nové projekty, neboť správná a včasná inovace je univerzální prevencí proti ekonomické krizi. V tomto roce bylo zahájeno 32 nových projektů (což je o 3 více než v roce předchozím) a očekávaný objem tržeb z nich činil o 3 mil. Kč více než v roce 2013.

Co je však důležité – úkoly stanovené dozorčí radou společnosti k 31. 12. 2014 byly bezesbýtku splněny. Zisk před zdaněním vytvořený v roce 2014 činil 4 348 tis. Kč, čímž sice nedosáhl výsledku minulého období o 2,6 mil. Kč, ale s dostatečnou rezervou splnil a překročil stanovený úkol. Druhým ukazatelem bylo meziroční snížení časových norem ve výši 3 %. I tento úkol byl splněn a překročen, uspořeno bylo celkem 10 481 normohodin (tj. 3,4 %) a jen splnění tohoto ukazatele přineslo úsporu převyšující 1,5 mil. Kč.

Další významnou nákladovou položkou jsou energie. Celkové náklady v roce 2014 dosáhly 14,6 mil. Kč, což je o 1,2 mil. Kč méně, než v předchozím období.

Dlouhodobou smlouvou s ČEZem, kde kromě lepších cen než jsou aktuálně dostupné na trhu, platbou v EURech za fixní kurz a energetickou racionalizací se nám daří trvale snižovat náklady všech druhů energií a v tomto trendu chceme i nadále pokračovat. Na této úspoře se rovnoměrně podílely naše oba závody.

Přibližně dalších 5 mil. Kč přinesla společně vnitřní a vnější racionalizace a dosáhla tak 80% úrovně roku 2013. Každoročně však ubývá vnitřního potenciálu pro úspory a tyto zdroje jsou po mnoha letech jejich využití téměř vyčerpány. Z tohoto důvodu se vnitřní racionalizace podílí na celkových úsporách přibližně 66 % z celkového objemu. Na rok 2015 však připravujeme rozsáhlý projekt na úsporu výrobních časů, ve kterém chceme dosáhnout minimálně 4 % úspor, a to zejména racionalizací práce, technickými opatřeními, konstrukčními změnami, ale i zpřísněním norem a navíc chceme postupně zavádět nejmodernější metody toku materiálu výrobou na bázi one piece flow.

Výkony v roce 2014 dosáhly 435,4 mil. Kč a v porovnání s rokem 2013 byly vyšší o 8,4%.

Podíl vývozu v roce 2014 stejně jako v předešlém období překročil 80 % z celkových tržeb. Export do zemí Eurozóny činil 74,6 % z celkových tržeb (tj. o 1,1 p.b. více, než v roce 2013) a podíl SRN na našich tržbách dosáhl 70,8 %, což je o 1,3 p.b. více, než v roce 2013. Evropská unie se podílela na našich tržbách 77,1 %, což bylo o 0,3 p.b. méně, než v roce 2013. V Evropě měla naše společnost zákazníky v 26 zemích a vyvezené zboží dosáhlo 78 % z celkových tržeb, v Americe jsme měli zákazníky ve 4 zemích (2 % tržeb), v Asii jsme měli zákazníky v 10 zemích a v Africe v jedné zemi. Celkový objem tržeb však na těchto dvou kontinentech byl hluboko pod 1 %. Komponenty na výrobu motorů jsme v minulém roce dováželi z 15 zemí (12 Evropa, 2 Asie 1 Amerika), přičemž největší podíl nákupů byl realizován v Německu - necelých 12 % podílu na celkových nákupech. Tamtéž bylo zároveň dosaženo největšího přebytku ZO ve výši téměř 286 mil. Kč. Naopak největší propad obchodní bilance byl na Tchaj-wanu, který činil necelých 1,5 mil. Kč. Jen pro zajímavost uvedu, že v Česku jsme nakoupili suroviny a komponenty na výrobu motorů za 89 mil. Kč, což je o 4,6 mil. Kč více, než zde činil prodej našich výrobků.

Nyní uvedu několik údajů o vývoji výše zakázek realizovaných pro stávající zákazníky v roce 2014. Nejvýznamnějším výrobním segmentem je kooperace pro firmu ebm-papst Mulfingen ve Velkém Poříčí. Proti roku 2013 došlo u této firmy k nárůstu tržeb o 5 mil. Kč (+3,7 %). Významné zvýšení prodeje bylo dosaženo u firem Wistro o 5,8 mil. Kč (+24%), Kärcher o 5,7 mil. Kč (+19 %), skokanem roku se stala firma Auma s nárůstem tržeb ve výši 2245% a v ČR to byla Technometra s nárůstem 287%. Naopak k největším propadům došlo u firmy Fergas ve výši 3,2 mil. Kč (o 53 %), a v Čechách to byl Lavat s propadem 1,6 mil. Kč (50 %). Propadákem roku byl Elektromotorenwerk s propadem o 57 %.

Skutečnost, že strategickým záměrem marketingu a prodeje je orientace na výrobu a prodej malých zákaznických elektromotorů, ventilátorů, prvků pro automatizaci, speciálních motorů, výrobků kategorie elektromotorů pro všeobecné použití a spotřební trh, má trvale pozitivní vliv na to, že rizika ze ztráty tržeb jsou komoditně, teritoriálně i časově diverzifikována. V současné době máme ve výrobním programu přibližně 920 typů motorů, což je o 30 více, než v předchozím období, z toho bylo prodáno 304 typů, což je o 41 více, než v roce 2013.

Komplexnost marketingu, vývoje a technické přípravy výroby dává možnost, že na základě požadavků zákazníků je naše společnost schopna v relativně krátké době připravit vhodnou variantu již existujícího typu motoru, případně vyvinout kompletně výrobek nový. Toto je jedním z hlavních důvodů atraktivity našich výrobků pro zákazníky. Jako další mohu uvést i to, že nabízíme velmi dobrou kvalitu za přijatelnou cenu, čímž čelíme i konkurenci výrobců motorů z Asie. Navíc část našeho výrobního programu je zaměřena na výrobky s velkými nároky na kvalitu, spolehlivost a technickou náročnost. Jsou to například výrobky z oblasti letecké techniky, prvky pro automatizaci a regulaci, elektromotory do extrémních tepelných podmínek, motory odolné a funkční při ponoření do kapaliny i pro celou řadu dalších aplikací.

I přes poměrně ostrý konkurenční boj na trhu motorů, nezaznamenala naše společnost v r. 2014 odchod ani jednoho významného obchodního partnera. Naopak se podařilo získat nové zákazníky, a to společnosti Tornado (německý výrobce výtahové techniky), Hörbiger (německý výrobce hydraulických zařízení) a Tribotec (český výrobce příslušenství kolejových vozidel). Navíc můžeme dodávat naše motory se Státním ověřováním jakosti, což otevírá možnost i dodávek pro armádu.

Firma ATAS elektromotory Náchod a.s. nevyrábí, s výjimkou Mezaxiálu a tzv. Hobby soupravy, žádný finální výrobek. Elektromotory jsou komponenty do výrobků našich odběratelů. V těchto

výrobci se dostávají do celého světa. V roce 2014 jsme naše motory dodali mimo ČR do 41 zemí světa na čtyřech kontinentech vč. USA (což nám umožňuje schválený izolační systém UL) a Číny, ale mimo jiné i do Brazílie, Indie, Pákistánu, Spojených arabských emirátů a Saudské Arábie. Nově jsme našli naše zákazníky mj. v Lucembursku, Jemenu, Indonésii, Uzbekistánu a Jihoafrické republice. Počet zemí, do kterých dodáváme naše motory, meziročně vzrostl o 3 a díky dodávkám do Jihoafrické republiky jsme se tak po roce opět vrátili i na černý kontinent.

Perspektivou a zároveň nutností pro přežití na náročném trhu jsou motory s elektronickou komutací. Jedná se o typy elektromotorů, kde je přímo v motoru zabudována elektronika, která řídí jeho chod. U těchto typů motorů vidíme velkou budoucnost, a proto se na ně již delší čas zaměřuje i naše pozornost v oblasti výzkumu a vývoje. V roce 2014 byla naše společnost zapojena do šesti dotačních projektů, přičemž dva z nich byly na vzdělávání, tři probíhaly v oblasti vývoje a výzkumu a zbývající na nákup technologie. Na tyto technické projekty byla v roce 2014 vyplacena dotace ve výši 7,031 mil. Kč. Do roku 2015 přecházejí všechny tři uvedené projekty z oblasti vývoje a výzkumu. Na těchto výzkumných projektech spolupracuje naše firma s VUT Brno a na jednom z uvedených projektů také s firmou TESLA Blatná, s níž se naši společnosti otvírají další široké možnosti v technickém rozvoji EC motorů.

V následujících pasážích Vás podrobněji seznámím s investiční politikou společnosti. Pořizovací hodnota realizovaných tj. nakoupených a vlastních investic dosáhla 13,4 mil. Kč, což je o 3,9 mil. Kč více, než v roce 2013. Je však třeba připomenout, že rok 2013 byl rokem dozívající krize a výše investic v něm nestačila ani na prostou reprodukci. Největší investicí roku 2014 se tak stal nákup izolovačky drážek za 1,3 mil. Kč, následoval poloautomat na obrábění rotorů za 1,1 mil. Kč a navíječka mikrocívek za 634 tis. Kč. Do nákupu SW a HW byly v loňském roce nainvestovány 2 mil. Kč, což je o 800 tis. Kč více, než v roce předchozím.

V roce 2014 byly provedeny také některé významnější opravy. Jedná se zejména o generální opravu brusky za 1,2 mil. Kč, výměnu oken na obrobě za 400 tis. Kč a opravu mostu za 300 tis. Kč. Celkové náklady na opravy dosáhly hodnoty 6,7 mil. Kč, což je částka více než dvojnásobná oproti roku 2013.

Nemalou pozornost věnovala naše společnost oblasti kvality. Podařilo se nám úspěšně absolvovat audit systému řízení kvality dle ČSN EN ISO 9001:2009, který provedla certifikační společnost EZÚ Praha. Celkové ztráty z nekvality dosáhly hodnoty 2,3 mil. Kč, což je o 100 tis. Kč méně, než v roce 2013. Ztráty z reklamací dosáhly v roce 2014 úrovně 387 tis. Kč a oproti předchozímu roku tak vzrostly o 46 tis. Kč. Celkově tak došlo k poklesu ztrát o 54 tis. Kč.

V oblasti ekologie se daří dlouhodobě udržovat vyrovnanou bilanci v oblasti nakládání s odpady. V roce 2014 bylo skládkováno nebo jinak likvidováno 98 t odpadů, což bylo celkem o 5 t více, než v roce předchozím. Naše společnost za to zaplatila 275 tis. Kč, což bylo o 23 tis. Kč více, než v roce 2013. Průměrná cena za skládkování a likvidace dosáhla 2,79 Kč/kg, což je o 8 haléřů více, než v předcházejícím období. Příčinou je navýšení ceny za skládkování. Navíc bylo vytríděno cca 11,4 tun recyklovatelných surovin, což bylo o 400 kg více než v roce 2013.

V oblasti personální politiky vedení společnosti trvale sleduje další rozvoj zaměstnanců, zlepšování jejich úrovně, trénink, osobní rozvoj a orientaci na zákazníka. Souběžně s tím se zaměřuje na zvyšování motivace zaměstnanců a využití vhodných motivačních prvků ve všech činnostech společnosti. V regionu došlo po delší době k snížení nezaměstnanosti, a to na úroveň 6 %, což ještě zhoršilo situaci v oblasti získávání nových pracovníků. Situace na trhu práce se zhoršila zejména v oblasti mladých vysokoškoláků, což je zřejmě způsobeno volbou nevhodné vysoké školy začínajících vysokoškoláků. V oblasti vysokoškolsky vzdělaných odborníků situace v naší akciové společnosti zůstává již několik let stejná, tzn. špatná. Z tohoto důvodu se představenstvo naší akciové společnosti rozhodlo zmapovat situaci na vysokých školách na Slovensku, v Polsku a na Ukrajině, kde bychom chtěli přímo oslovit končící studenty zejména ze specializace konstrukce elektromotorů a pokusit se tak připravit společnost na generační obměnu, která nás čeká v horizontu 10 – 15 let. Veškeré pokusy provedené v rámci české republiky, a to zejména na vysokých školách v Brně, Praze, Plzni, Liberci, Pardubicích se minuly účinkem. Zkusíme ještě prověřit, zda některý z námi požadovaných oborů není vyučován v Ostravě či ve Zlíně.

Dále bych se zmínil o vývoji počtu pracovních úrazů a s tím souvisejících statistických údajích. Počet pracovních úrazů se oproti roku 2013 zvýšil o 5, tzn. že se v roce 2014 stalo 26 pracovních úrazů. Odškodnění těchto úrazů ve výši 246 tis. Kč bylo plně hrazeno pojišťovnou a bylo o 72 tis. Kč vyšší, než v roce předchozím. Pracovní neschopnost v součtu dosáhla 497 pracovních dní, což je o 140 pracovních dní více, než v roce 2013. Naštěstí nedošlo k žádnému vážnému pracovnímu úrazu.

Průměrný přepočtený stav zaměstnanců v roce 2014 dosáhl úrovně 745 a oproti předchozímu období vzrostl o 5 zaměstnanců, tedy o 0,7 %.

Objem osobních nákladů oproti roku 2013 vzrostl o 8,4 mil. Kč, tj. o 8,6 %, průměrný příjem vzrostl o 5,3 % a dosáhl hodnoty 18 262 Kč/měsíc. Velký podíl na nárůstu průměrného příjmu měly jednorázové odměny, které dosáhly celkové výše 9,4 mil. Kč, což v průměru činilo necelých 12600 Kč/zaměstnanec. Tyto odměny byly vyplaceny před dovolenou a ve 4. čtvrtletí a byly oproti předchozímu roku navýšeny o 2,4 mil. Kč.

Cílem vedení společnosti je neustále optimalizovat mzdový systém tak, aby motivační složky podporovaly zvyšování produktivity, využívání pracovní doby i zvyšování kvality práce a aby předem nedocházelo k závazkům společnosti, které by v případě zhoršení situace nebylo možno splnit. Na řešení jednorázových úkolů jsou stanovovány cílové prémie, aktivity nad rámec pracovních povinností jsou řešeny fondem vedoucího.

Jedním z důležitých podnikových procesů daných systémem řízení kvality dle ČSN EN ISO 9001:2009 je vzdělávání zaměstnanců. Každoročně je zpracováván plán vzdělávání, kde odborní ředitelé předkládají požadavky na rozšíření znalostí zaměstnanců, které souvisí s výkonem jejich funkce. V oblasti vzdělávání které bylo hrazeno z dotací, proběhlo celkem 67 školení, což je o 36 více, než v předchozím roce. Naše společnost obdržela na vzdělávání dotaci v celkové výši 1,6 mil. Kč.

Vzdělávání, výcvik a školení zaměstnanců probíhá ve třech okruzích: legislativní, odborné a jazykové. Společnost zorganizovala v roce 2014 pro své zaměstnance celkem 123 kurzů a školení, tj. o 44 více než v předchozím roce. Z toho bylo 19 dle legislativních předpisů a 15 jazykových. Proškolené bylo celkem 692 účastníků školení, což tvořilo 389 zaměstnanců. Počet proškolených zaměstnanců každoročně závisí na okamžitých potřebách společnosti, neboť tato povinná školení probíhají v různých cyklech. Za tato školení bylo zapláceno 955 tis. Kč, z toho 263 tis. Kč z vlastních zdrojů. Celkem tak na vzdělání našich zaměstnanců bylo vydáno o 383 tis. Kč více, než v předchozím roce, což činí navýšení 67 %.

I nadále spolupracujeme se školami v náhodském okrese. Jedná se především o Střední průmyslovou školu, Střední odbornou školu a Střední odborné učiliště v Novém Městě nad Metují a Střední průmyslovou školu v Hronově a Podorlické vzdělávací centrum. Spolupracujeme i se základními školami a dvěma mateřskými školami v regionu. V rámci této spolupráce bylo uskutečněno 10 exkurzí pro 315 studentů. 13 studentů v naší akciové společnosti absolvovalo odbornou praxi. Výrobními provozy je provádějí naši erudovaní zaměstnanci, kteří je seznamují s prací vykonávanou na jednotlivých pracovištích. Personální politika stojí samozřejmě v popředí zájmu představenstva, neboť odborně vzdělaný a správně motivovaný personál je schopen zajistit bezproblémové plnění požadavků zákazníků.

Trvale se snažíme zajistit mladé a vzdělané odborníky - zejména kovoobráběče a elektromechaniky, ale naprosto nevhodný systém vzdělání v ČR nám neumožňuje výraznější posun v této oblasti a navíc se na tyto školy hlásí stále méně zájemců. Demograficky se nám tato skutečnost promítá v průměrném věku našich kovoobráběčů, který je již několik let o 4 roky vyšší oproti průměrnému věku všech zaměstnanců naší společnosti a v 1. Q. t. r. dosáhl 47 let, což je o 1 rok více, než v minulém roce. Tato situace není dobrá a s přihlédnutím ke skutečnosti, že mezi mladými lidmi opadá zájem o tradiční řemesla, hrozí tím zcela reálně, že během 15 let, pokud nedojde k zásadním změnám v přístupu ke vzdělání na ministerstvu školství a od základu se nezmění systém motivace škol, bude nejenom ATAS, ale i celá naše společnost postavena před obrovské problémy.

V neposlední řadě se musím zmínit i o ekonomické situaci společnosti. Hodnota vlastního kapitálu k 31. 12. 2014 dosáhla 160,2 mil. Kč a vzrostla tak oproti minulému období o 2,4 %. Z toho základní kapitál činí 146,8 mil. Kč, fondy ze zisku 8,4 mil. Kč, nerozdělený zisk minulých období činí 1,2 mil. Kč. Stěžejním ukazatelem ekonomické stability podniku je poměr vlastního a cizího kapitálu. Podnikatelské záměry, rozhodovací situace o co nejvýhodnější umístění kapitálu jsou podřízeny dlouhodobému cíli – nepřekročit cizími zdroji hodnotu 55% aktiv společnosti. V roce 2014 cizí zdroje dosáhly 43,3 % hodnoty aktiv a tento cíl tak byl s velkou rezervou splněn.

V oblasti úvěrů převažuje podíl krátkodobých úvěrů, které na konci sledovaného období tvořily 92,8 % z celkového objemu úvěrového zatížení. Celkový objem úvěrů na konci sledovaného období dosáhl 61,9 mil. Kč a byl tak nižší o 6,2 % oproti objemu úvěrů z prosince 2013. I nadále tak trvá trend z krizového období, ve kterém všechny banky úřadující na českém trhu zkracovaly výpovědní lhůty úvěrů.

Krátkodobé pohledávky oproti minulému období klesly o 15,4 %, krátkodobé pohledávky z obchodních vztahů klesly o 14,1 %, což odráží dobrou práci managementu v oblasti vymáhání pohledávek na straně jedné a zlepšení ekonomické situace našich zákazníků na straně druhé.

V každém případě v průběhu celého minulého roku nemusela naše společnost řešit ani jednu významnou pohledávku jako nedobytnou.

Naše závazky z obchodních vztahů klesly o 26,1 %, což odráží skutečnost zlepšené ekonomické situace po odeznění ekonomické krize.

A teď se dostávám k dalšímu důležitému bodu zprávy. Vzhledem ke skutečnosti, že naše společnost je zhruba z 80% orientovaná na export a to zatím z velké většiny do zemí eurozóny, je pro nás významným faktorem kurz koruny zejména vůči EURu. Koruna v průměru oproti roku 2013 oslabila o 6 %, tj. o 1,56 Kč., což pomohlo navýšit tržby společnosti o cca 19 mil. Kč a zisk o 14 mil. Kč. Navíc za rok 2014 byla zaznamenána nejnižší volatilita kurzu koruny vůči EURu, a to ve výši 2,4 %, což je absolutně nejnižší volatilita od vzniku EURa. Tato skutečnost měla velmi příznivý dopad na plánování, zejména v oblasti CF. Předkup kurzu EURa byl realizován stejně jako v minulém období v omezené míře, což se ukázalo jako prozíravé, neboť nabízené kurzy financujících bank byly tak nízké, že by vy generovaly další ztráty. EURO tedy bylo z velké většiny prodáváno přes dealingová centra „ad hoc“ pomocí spotových operací, kde se nám dařilo získávat kurzy až o 15 hal. vyšší, oproti kurzovnímu lístku. Tím se tak navíc meziroční zisk z kurzových rozdílů ještě navýšil. Z hlediska střednědobého vývoje je však třeba i nadále počítat s posilováním koruny a naším přáním tedy bude, aby toto posilování nebylo příliš rychlé a vyvarovalo se velké volatility, neboť nejenom pro naši společnost, ale i pro drtivou většinu českého průmyslu je volatilita velkým ohrožením a navíc každé posílení o jednu korunu má negativní dopad do tržeb ve výši cca 12 mil. Kč a do přidané hodnoty a zisku naší akciové společnosti ve výši cca 10 mil. Kč. Přislíbem pro rok 2015 je skutečnost, že guvernér ČNB je připraven „bránit“ kurs koruny nad hladinou 27 Kč za EURO, a proto počítáme s předkupem kurzu až od 1Q. 2016 na maximálně možnou dobu.

Společnost i nadále realizovala další opatření v oblasti ochrany proti posilování koruny, která eliminovala rizika daná vývojem kurzu. Jednalo se zejména o růst podílu nákupu za EURa, a to jak v zahraničí, tak v tuzemsku. Máme uzavřenou kupní smlouvu na dodávky elektrické energie s ČEZem, kde je smluvena pevná cena za silovou elektřinu až do roku 2017 s tím, že platby budou probíhat v EURech za fixní cenu v korunách. Podobná smlouva je v platnosti i s největším dodavatelem přepravních služeb s firmou CDS a dalšími dodavateli materiálu.

To, že naše společnost je silně proexportně orientovaná, bylo v závěru roku 2014 oceněno v rámci soutěže Exportér roku vyhlášené Středním podnikatelským stavem pod záštitou premiéra české vlády, Hospodářské komory ČR a České exportní banky, kde se naše společnost umístila na 8. místě v kategorii meziroční nárůst exportu mezi podniky v celé České republice s tržbami do 500 mil. Kč.

Ve své činnosti v roce 2014 pokračovala i Rada změn. Nadále se zabývala provozními a koncepčními problémy kratšího horizontu a svojí činností uspořila naší akciové společnosti přibližně 1 mil. Kč. Dlouhodobými a strategickými cíli se zabývá užší vedení Rady změn, které řeší zejména rozhodující koncepční problémy a investičně náročné záležitosti. Jedním z těch investičně nejnáročnějších úkolů v posledním období bylo zateplení hlavní budovy. S velkou radostí mohu konstatovat, že tato investice předčila veškerá naše očekávání a za loňský rok nám přinesla úsporu ve výši 1,2 mil. Kč oproti období před zateplením hlavní budovy.

Nyní vás ve stručnosti seznámím s výsledky společnosti za první tři měsíce tohoto roku a důležitými skutečnostmi, které se v tomto období odehrály. Výkony dosáhly hodnoty 116,9 mil. Kč, což je o 1,7 % více než ve stejném období minulého roku, tržby 111 mil. Kč (+0,3 %), přidaná hodnota 64,8 mil. Kč (-3,7%), provozní výsledek hospodaření dosáhl 10,9 mil. Kč (- 21,4 %) a výsledek hospodaření před zdaněním činil 10,3 mil. Kč (- 22,4 %). Osobní náklady dosáhly 51,5 mil. Kč, což oproti stejnému období minulého roku je o 3,5 % více. Vlastní kapitál vzrostl o 0,4%, cizí zdroje vzrostly o 19,1% a bankovní úvěry vzrostly o 20,2 %. Příčinou nižší ziskovosti jsou především problémy v poptávce zejména z Německa v prvních dvou měsících tohoto roku a velké střídání sortimentu, kde byly realizovány většinou menší série za zvýšených osobních nákladů. Navýšení cizích zdrojů padá na vrub především nákupu nové technologie, který byl realizován z úvěrů. I tak podíl cizích zdrojů se drží v bezpečném pásmu 45,9% z aktiv. Výsledky společnosti za první čtvrtletí se dostaly na srovnatelnou úroveň se stejným obdobím roku předchozího, což po dvou měsících tohoto roku nebylo možno reálně očekávat. Přehnaný optimismus ale není na místě, neboť zatím lze jen stěží odhadnout, zda dopady krymské krize a stále nedořešená situace s ekonomickou pomocí Řecku a do budoucna i celému jižnímu křídlu eurozóny výrazně neovlivní spotřebitelský apetit celé unie, zejména našeho největšího zákazníka – Německo. I tak lze dnes říci, že společnost má solidně nakročeno do tohoto roku a je připravena splnit úkoly, které jí byly uloženy, i když zejména splnění výše tržeb bude asi nejtěžším úkolem.

Co říci závěrem? V roce 2015 bude nutné navázat na strategické úkoly z minulého roku. I nadále bude hlavním cílem, který stanovilo představenstvo naší akciové společnosti, pracovat na potenciálu pro budoucnost a zaměřit se především na oblast motorů s vysokou technickou přidanou hodnotou, neboť světové trendy, které potvrdily všechny významné evropské veletrhy v průběhu minulého období, se zaměřují na zvyšování účinnosti motorů, energetické úspory a aplikace „ušíte“ na míru zákazníkovi či řešenému problému. Dalším centrem našeho zájmu bude sériová výroba resolverů, po nichž v poslední době roste domácí i zahraniční poptávka. Určitě to nebude snadný úkol, protože na trhu práce stále více chybí profese, které by nám mohly pomoci při extenzivním vývoji společnosti a jak se zdá, k požadovaným změnám ve školství a na trhu práce stále chybí politická odvaha vlády i zákonodárců a reformy jsou připravované nekonceptně, pomalu a málo odvážně. Nicméně mohu konstatovat, že v tuto chvíli děláme maximum pro to, aby naše společnost nebyla těmito riziky bezprostředně ohrožována a mohla kráčet na své cestě k dlouhodobé prosperitě.

I nadále bude nutné vést omezující nákladovou politiku a v neposlední řadě řešit smysluplně a citlivě obnovování či doplňování potřebných investic. Velmi důležité bude minimalizovat výpadky tržeb, což s přihlédnutím k informacím ze zahraničí i z tuzemska se jeví jako nejtěžší úkol. Zřejmě jedinou cestou v období cyklicky se opakujících krizí bude nepřetržité hledání nových zákazníků a zároveň i nových příležitostí u zákazníků stávajících. Bude nutné využít především svůj potenciál při hledání obchodních příležitostí, ale i nabídky pomoci MPO ČR a MZV ČR v rámci exportní strategie České republiky. Jenom pro zajímavost uvedu, že největší absolutní propad v tržbách za 1. Q. 2015 oproti stejnému období minulého roku byl zaznamenán u firmy ebm-papst Mulfingen a činil 4,7 mil. Kč, tj. 12,7 %. Následuje společnost Cankař, kde propad dosáhl 0,9 mil. Kč, tj. 14,1 %.

Finanční plán, který vycházel z aktuální situace v prosinci minulého roku, byl sestaven tak, aby zajistil i v období avizovaných výpadků tržeb prosperitu společnosti. Úkoly, které stanovila dozorčí rada – zisk btto ve výši 1 mil. Kč, tak jak tomu bylo i v minulých obdobích, se jeví jako reálný a pokud bude příležitost, tak vše, co bude nad rámec tohoto cíle, bude reinvestováno zpět do společnosti, která to zcela určitě potřebuje. Druhým úkolem pro letošní rok jsou úspory normočasů ve výši 4 %. Toto již patří do kategorie náročnějších cílů, oproti roku 2013 je tento úkol o 33 % vyšší, ale za první tři měsíce tr. se díky velkému úsilí technické přípravy výroby a výrobních středisek podařilo dosáhnout úspor normočasů ve výši 4,4%. Nejtěžším úkolem se pro letošní rok jeví dosažení tržeb stejných jako loni, tedy ve výši 423 mil. Kč. První dva měsíce t.r. plně potvrdily naše obavy, ale skvělý finiš v závěru čtvrtletí dorovnal meziročně chybějící tržby a přidal navíc ještě 330 tis. Kč čímž jsme se dostali do průběžného plnění i tohoto úkolu.

A nyní se vrátím k výsledkům roku 2014. Naše společnost za minulý rok vytvořila zisk před zdaněním ve výši 4 347 999,44 Kč, což po zdanění činí 3 654 840,12 Kč. Představenstvo navrhuje, aby zisk po zdanění byl vypořádan následujícím způsobem:

1. Převést do rezervního fondu 366 000,00 Kč.
2. Převést do investičního fondu 3 288 840,12 Kč.



Servomotor s integrovanou elektronikou G6

9. Účetní závěrka za rok 2014 v nezkrácené formě

Zpracováno v souladu s vyhláškou
č. 500/2002 Sb., ve znění pozdějších předpisů

ROZVAHA
(v celých tisících Kč)

ke dni **31.12.2014**

IČ

45534543

Obchodní firma nebo jiný
název účetní jednotky

**ATAS elektromotory
Náchod a.s.**

Sídlo, bydliště nebo místo
podnikání účetní jednotky

Bratří Čapků 722
547 01 Náchod

Označení a	AKTIVA b	Číslo řádku c	Běžné účetní období			Minulé úč. období
			Brutto 1	Korekce 2	Netto 3	Netto 4
	AKTIVA CELKEM (ř. 02 + 03 + 31 + 63)	001	652 603	-369 991	282 612	280 759
B.	Dlouhodobý majetek (ř. 04 + 13 + 23)	003	502 702	-356 708	145 994	145 053
B. I.	Dlouhodobý nehmotný majetek (ř. 05 až 12)	004	9 111	-7 687	1 424	1 239
	3. Software	007	9 111	-7 687	1 424	1 239
B. II.	Dlouhodobý hmotný majetek (ř. 14 až 22)	013	487 191	-342 621	144 570	143 814
B. II. 1.	Pozemky	014	2 836		2 836	2 836
	2. Stavby	015	135 668	-63 043	72 625	76 159
	3. Samostatné hmotné movité věci a soubory hmotných movitých věcí	016	340 439	-279 578	60 861	60 508
	7. Nedokončený dlouhodobý hmotný majetek	020	7 198	0	7 198	4 161
	8. Poskytnuté zálohy na dlouhodobý hmotný majetek	021	1 050		1 050	150
B. III.	Dlouhodobý finanční majetek (ř. 24 až 30)	023	6 400	-6 400	0	0
	3. Ostatní dlouhodobé cenné papíry a podíly	026	6 400	-6 400	0	0
C.	Oběžná aktiva (ř. 32 + 39 + 48 + 58)	031	148 385	-13 283	135 102	134 998
C. I.	Zásoby (ř. 33 až 38)	032	108 762	-3 275	105 487	99 908
C. I. 1.	Materiál	033	32 235	-1 329	30 906	26 708
	2. Nedokončená výroba a polotovary	034	60 078	0	60 078	54 382
	3. Výrobky	035	16 171	-1 946	14 225	18 569
	5. Zboží	037	278		278	249
C. II.	Dlouhodobé pohledávky (ř. 40 až 47)	039	126	0	126	126
	5. Dlouhodobé poskytnuté zálohy	044	126		126	126
C. III.	Krátkodobé pohledávky (ř. 49 až 57)	048	38 330	-10 008	28 322	33 467
C. III. 1.	Pohledávky z obchodních vztahů	049	35 138	-10 008	25 130	29 261
	6. Stát - daňové pohledávky	054	2 509		2 509	3 333
	7. Krátkodobé poskytnuté zálohy	055	595		595	533
	8. Dohadné účty aktivní	056	40		40	178
	9. Jiné pohledávky	057	48		48	162
C. IV.	Krátkodobý finanční majetek (ř. 59 až 62)	058	1 167	0	1 167	1 497
C. IV. 1.	Peníze	059	272		272	204
	2. Účty v bankách	060	895		895	1 293
D. I.	Časové rozlišení (ř. 64 až 66)	063	1 516	0	1 516	708
D. I. 1.	Náklady příštích období	064	638		638	708
	3. Příjmy příštích období	066	878		878	

Označení a	PASIVA b	Číslo řádku c	Běžné účetní období 5	Minulé účetní období 6
	PASIVA CELKEM (f. 68 + 89 + 122)	067	282 612	280 759
A.	Vlastní kapitál (f. 69 + 73 + 80 + 83 + 87 + 88)	068	160 201	156 546
A. I.	Základní kapitál (f. 70 až 72)	069	146 772	146 772
A. I. 1.	Základní kapitál	070	146 772	146 772
A. II.	Kapitálové fondy (f. 74 až 79)	073	173	173
	2. Ostatní kapitálové fondy	075	173	173
A. III.	Fondy ze zisku (f. 81 + 82)	080	8 412	2 588
	2. Statutární a ostatní fondy	082	8 412	2 588
A. IV.	Výsledek hospodaření minulých let (f. 84 až 86)	083	1 189	1 189
A. IV. 1.	Nerozdělený zisk minulých let	084	1 189	1 189
A. V. 1.	Výsledek hospodaření běžného účetního období (+/-)	087	+ 3 655	+ 5 824
B.	Cizí zdroje (f. 90 + 95 + 106 + 118)	089	122 411	124 213
B. I.	Rezervy (f. 91 až 94)	090	4 904	3 966
B. I. 1.	Rezervy podle zvláštních právních předpisů	091	1 450	
	4. Ostatní rezervy	094	3 454	3 966
B. II.	Dlouhodobé závazky (f. 96 až 105)	095	8 046	7 378
	10. Odložený daňový závazek	105	8 046	7 378
B. III.	Krátkodobé závazky (f. 107 až 117)	106	47 513	46 810
B. III. 1.	Závazky z obchodních vztahů	107	17 181	23 252
	5. Závazky k zaměstnancům	111	15 962	12 857
	6. Závazky ze sociálního zabezpečení a zdravotního pojištění	112	8 586	7 611
	7. Stát - daňové závazky a dotace	113	3 135	2 274
	8. Krátkodobé přijaté zálohy	114	95	265
	10. Dohadné účty pasivní	116	2 432	435
	11. Jiné závazky	117	122	116
B. IV.	Bankovní úvěry a výpomoci (f. 119 až 121)	118	61 948	66 059
B. IV. 1.	Bankovní úvěry dlouhodobé	119	4 478	8 252
	2. Krátkodobé bankovní úvěry	120	57 470	57 807

Zpracováno v souladu s vyhláškou
č. 500/2002 Sb., ve znění pozdějších předpisů

VÝKAZ ZISKU A ZTRÁTY
(v celých tisících Kč)

ke dni **31.12.2014**

IČ
45534543

Obchodní firma nebo jiný
název účetní jednotky

**ATAS elektromotory
Náchod a.s.**

Sídlo, bydliště nebo místo
podnikání účetní jednotky

Bratří Čapků 722
547 01 Náchod

Označení a	TEXT b	Číslo řádku c	Skutečnost v účetním období	
			sledovaném 1	minulém 2
I.	Tržby za prodej zboží	01	1 197	897
A.	Náklady vynaložené na prodané zboží	02	595	446
+	Obchodní marže (f. 01 - 02)	03	602	451
II.	Výkony (f. 05 až 07)	04	435 404	401 489
II. 1.	Tržby za prodej vlastních výrobků a služeb	05	424 106	398 765
	2. Změna stavu zásob vlastní činnosti	06	1 997	-5 332
	3. Aktivace	07	9 301	8 056
B.	Výkonová spotřeba (f. 09 + 10)	08	189 336	175 985
B. 1.	Spotřeba materiálů a energie	09	140 167	131 734
B. 2.	Služby	10	49 169	44 251
+	Přidaná hodnota (f. 03 + 04 - 08)	11	246 670	225 955
C.	Osobní náklady (f. 13 až 16)	12	231 683	213 340
C. 1.	Mzdové náklady	13	160 343	154 850
C. 2.	Odměny členům orgánů obchodní korporace	14	8 587	804
C. 3.	Náklady na sociální zabezpečení a zdravotní pojištění	15	56 017	52 297
C. 4.	Sociální náklady	16	6 736	5 389
D.	Daně a poplatky	17	296	282
E.	Odpisy dlouhodobého nehmotného a hmotného majetku	18	13 388	13 168
III.	Tržby z prodeje dlouhodobého majetku a materiálů (f. 20 + 21)	19	5 078	5 774
III. 1.	Tržby z prodeje dlouhodobého majetku	20	25	168
III. 2.	Tržby z prodeje materiálů	21	5 053	5 606
F.	Zůstatková cena prodaného dlouhodobého majetku a materiálů (f. 23 + 24)	22	5 077	5 269
F. 1.	Zůstatková cena prodaného dlouhodobého majetku	23	5	1
F. 2.	Prodaný materiál	24	5 072	5 268
G.	Změna stavu rezerv a opravných položek v provozní oblasti a komplexních nákladů příštích období	25	-747	-3 504
IV.	Ostatní provozní výnosy	26	10 259	11 183
H.	Ostatní provozní náklady	27	6 368	7 478
-	Provozní výsledek hospodaření (f. 11 - 12 - 17 - 18 + 19 - 22 - 25 + 26 - 27 + (-28) - (-29))	30	5 942	6 879

Označení a	TEXT b	Číslo řádku c	Skutečnost v účetním období	
			sledovaném 1	minulém 2
X.	Výnosové úroky	42	1	2
N.	Nákladové úroky	43	904	1 182
XI.	Ostatní finanční výnosy	44	1 619	4 763
O.	Ostatní finanční náklady	45	2 310	3 562
*	Finanční výsledek hospodaření [(f. 31 - 32 + 33 + 37 - 38 + 39 - 40 - 41 + 42 - 43 + 44 - 45 + (-46) - (-47)]	48	-1 594	21
Q.	Daň z příjmů za běžnou činnost (f. 50 + 51)	49	693	1 076
Q. 1.	- splatná	50	24	24
Q. 2.	- odložená	51	669	1 052
**	Výsledek hospodaření za běžnou činnost (f. 30 + 48 - 49)	52	3 655	5 824
***	Výsledek hospodaření za účetní období (+/-) (f. 52 + 58 - 59)	60	+ 3 655	+ 5 824
****	Výsledek hospodaření před zdaněním (+/-) (f. 30 + 48 + 53 - 54)	61	+ 4 348	+ 6 900

ATAS elektromotory Náchod a.s.
Přehled o peněžních tocích (cash flow) za rok 2014

Číslo	Označení	Text	Rok 2014	Rok 2013
1	P.	Stav peněžních prostředků a peněžních ekvivalentů na začátku účetního období	1 497	455
3	Z.	Účetní zisk nebo ztráta z běžné činnosti před zdaněním	4 348	6 900
4	A.1.	Úpravy o nepeněžní operace	13 570	11 030
5	A.1.1.	Odpisy stálých aktiv a umořování opravné položky k nabytému majetku	13 388	13 168
6	A.1.2.	Změna stavu opravných položek, rezerv	-700	-3 150
7	A.1.3.	Zisk z prodeje stálých aktiv	-21	-168
9	A.1.5.	Vyúčtované nákladové úroky s výjimkou kapitalizovaných a vyúčtované výnosové úroky	903	1 180
11	A.*	Čistý peněžní tok z prov. činnosti před zdaněním, změnami prac. kapitálu a mim.položkami	17 918	17 930
12	A.2.	Změny stavu nepeněžních složek pracovního kapitálu	-5 062	-1 392
13	A.2.1.	Změna stavu pohledávek z provozní činnosti, přechodných účtů aktiv	5 547	-12 451
14	A.2.2.	Změna stavu krátkodobých závazků z provozní činnosti, přechodných účtů pasiv	-6 442	6 078
15	A.2.3.	Změna stavu zásob	-4 167	4 981
17	A.**	Čistý peněžní tok z provozní činnosti před zdaněním a mimořádnými položkami	12 856	16 538
18	A.3.	Výplacené úroky s výjimkou kapitalizovaných	-904	-1 182
19	A.4.	Přijaté úroky	1	2
20	A.5	Zaplacená daň z příjmů za běžnou činnost a doměrky daně za minulá období	-24	-18
22	A.***	Čistý peněžní tok z provozní činnosti	11 929	15 340
24	B.1.	Výdaje spojené s nabytím stálých aktiv	-8 316	-6 852
25	B.2.	Příjmy z prodeje stálých aktiv	25	168
27	B.4	Splátky investičních úvěrů	-3 968	-7 614
28	B.***	Čistý peněžní tok vztahující se k investiční činnosti	-12 259	-14 298
39	F.	Čisté zvýšení resp. snížení peněžních prostředků	-330	1 042
40	R.	Stav peněžních prostředků a pen. ekvivalentů na konci účetního období	1 167	1 497

Příloha k roční účetní závěrce zpracované za rok 2014 v ATAS elektromotory Náchod a.s.

I. Obecné údaje o účetní jednotce

a. Popis účetní jednotky

Název: ATAS elektromotory Náchod a.s.
Sídlo: Bratří Čapků 722, 547 01 Náchod
Právní forma: akciová společnost
ISIN: CS0005028257
Zapsáno u: Krajského soudu v Hradci Králové, oddíl B, vložka 603
IČ: 45534543
DIČ: CZ45534543

Předmět podnikání:

- Výroba, instalace a opravy elektrických strojů a přístrojů
- Projektování elektrických zařízení
- Nástrojářství
- Činnost podnikatelských, finančních, organizačních a ekonomických poradců
- Specializovaný maloobchod
- Testování, měření a analýzy
- Příprava a vypracování technických návrhů
- Výroba strojů a zařízení pro určitá hospodářská odvětví
- Zámečnictví
- Kovoobráběčství
- Slévárenství
- Výzkum a vývoj v oblasti přírodních a technických věd nebo společenských věd

Rozvahový den: 31. 12. 2014

Datum sestavení účetní závěrky: 22. 4. 2015

Datum vzniku společnosti: 1. 5. 1992

Společníci / akcionáři s podílem na základním kapitálu účetní jednotky větším než 20% - stav k 31. 12. 2014:

W.Plinta Stuttgart GmbH	25,005 %
ebm Beteiligungs GmbH	22,748 %

Výše uvedené osoby nejednají ve vzájemné shodě. Proto společnost není povinna sestavovat zprávu o vztazích.

ATAS elektromotory Náchod a.s. není součástí konsolidačního celku a proto nezpracovává konsolidovanou účetní závěrku.

Popis změn a dodatků provedených v uplynulém účetním období v obchodním rejstříku:

V uplynulém účetním období roku 2014 došlo k těmto změnám a dodatkům v obchodním rejstříku:

Dozorčí rada:

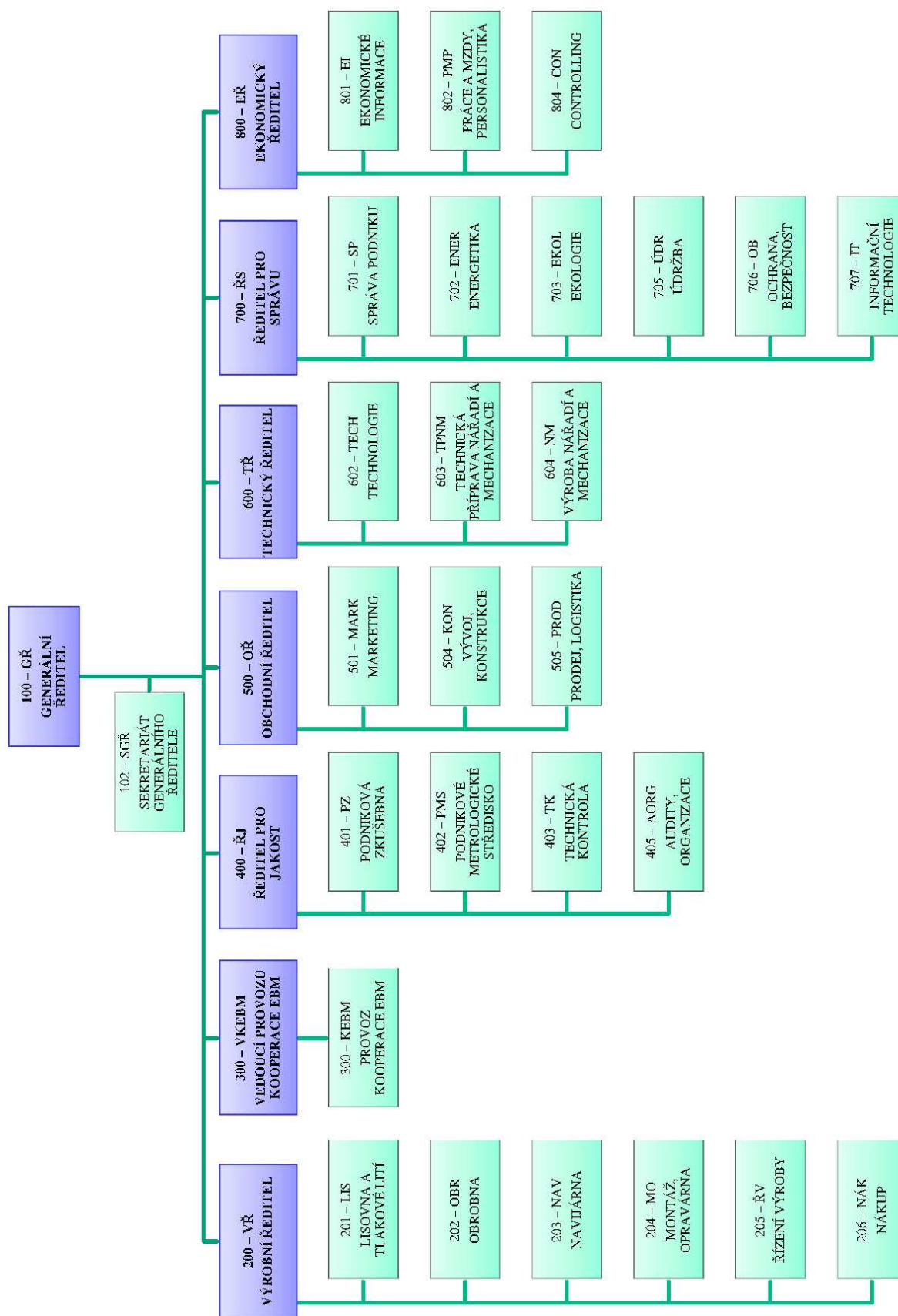
Ing. Milan Horochovský – člen dozorčí rady, den zániku členství 14. 7. 2014

Ing. Milan Horochovský – člen dozorčí rady, den vzniku členství 15. 7. 2014

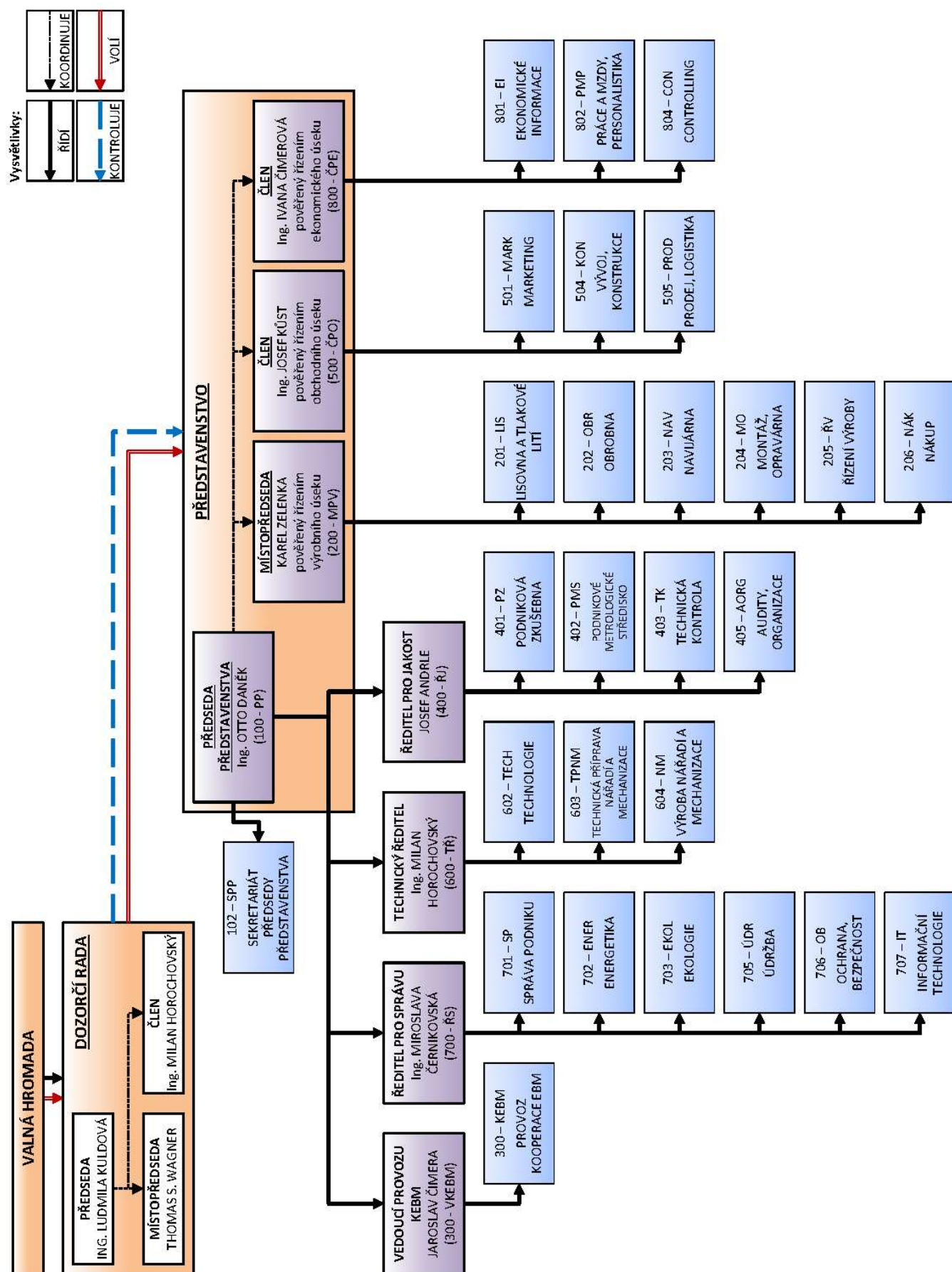
Výše popsaná změna vyplývá ze skutečnosti, že stávajícímu členu dozorčí rady uplynulo dne 14. 7. 2014 tříleté funkční období. Ing. Milan Horochovský byl znovuzvolen do funkce člena dozorčí rady valnou hromadou společnosti, která se konala dne 26. 6. 2014, a to s účinností ode dne 15. 7. 2014.

Valnou hromadou společnosti, která se konala dne 26. 6. 2014, byla schválena změna dosavadních Stanov akciové společnosti ATAS elektromotory Náchod a.s., které byly upraveny dle nových právních předpisů a obchodní korporace se podříдила zákonu jako celku postupem podle § 777 odst. 5 zákona č. 90/2012 Sb., o obchodních společnostech a družstvech.

Obr. 1: Organizační schéma společnosti platné od 1. 1. 2014 do 30. 6. 2014



Obr. 2: Organizační schéma společnosti platné od 1. 7. 2014



Organizace a struktura společnosti

Akciová společnost se člení horizontálně na organizační celky vyššího řádu – úseky, provozy. Tyto se dále vertikálně člení na organizační celky nižšího řádu – útvary (oddělení, dílny). Firma je rozdělena na 8 úseků (příp. provozů). Jsou to: úsek předsedy představenstva, výrobní úsek, provoz kooperace EBM, úsek řízení jakosti, obchodní úsek, technický úsek, správní úsek a ekonomický úsek. (viz organizační schéma, obr. 2).

Od 1. 7. 2014 došlo ke změně modelu vrcholového řízení společnosti (viz organizační schéma, obr. 2). Uvedené změny vyplynuly z nových ustanovení zákonů, zejména pak zákona č. 89/2012 Sb., občanský zákoník a zákona č. 90 Sb., o obchodních korporacích.

Statutární a kontrolní orgány (k 31. 12. 2014)

Statutární orgán	Jméno a příjmení člena	Funkce	Poznámka
Představenstvo	Ing. Otto Daněk	předseda	
	Karel Zelenka	místopředseda	
	Ing. Ivana Čimerová	členka	
	Ing. Josef Kůst	člen	
Dozorčí rada	Ing. Ludmila Kuldová	předsedkyně	
	Thomas Siegfried Wagner	místopředseda	
	Ing. Milan Horochovský	člen	

Společnost zastupuje představenstvo jako celek nebo dva členové představenstva společně

b. Další údaje

- Účetní jednotka nemá větší než 20% podíl na základním kapitálu jiných obchodních společností.
- Základní údaje o zaměstnancích

	Celkem v r. 2014	Z toho: řídicích pracovníků	Celkem v r. 2013	Z toho: řídicích pracovníků
Průměrný počet zaměstnanců (přep.)	748	26	740	28
Osobní náklady celkem (tis. CZK)	231 683	32 976	213 340	23 841
z toho: Mzdové náklady celkem (tis. CZK)	160 343	17 191	154 850	16 879
Odměny členům statutárních a kontrolních orgánů a.s. (tis. CZK)	8 587	144	804	564
z toho: zaměstnanci (tis. CZK)	144	144	564	564
ostatní členové (tis. CZK)	8 443	0	240	0

Za řídicí pracovníky jsou považováni vedoucí I. a II. okruhu (I. okruh - vedoucí provozů a úseků přímo podřízených předsedovi představenstva, II. okruh – vedoucí oddělení a dílen přímo podřízené vedoucím úseků a provozů, příp. členům představenstva), celkem 26 řídicích pracovníků.

- 2 služební automobily pro potřeby managementu firmy jsou používány i k osobním účelům a majetkový prospěch je zdaňován dle zákona o daních z příjmů

Zvýšený objem odměn členům statutárních a kontrolních orgánů vyplývá z výše popsané změny modelu vrcholového řízení společnosti.

II. Informace o účetních metodách a obecných účetních zásadách

Účetní závěrka je sestavena dle příslušné legislativy platné v České republice, zejména pak podle zákona o účetnictví č. 563/1991 Sb. ve znění pozdějších novel, vyhlášky č. 500/2002 Sb., kterou se provádějí některá ustanovení zákona o účetnictví, českých účetních standardů pro účetní jednotky, které účtují podle vyhlášky č. 500/2002 Sb., daňových zákonů, aj.

A. Dlouhodobý nehmotný majetek

Je tvořen nakoupeným počítačovým softwarem. Za nehmotná aktiva jsou považovány takové položky, jejichž doba životnosti přesahuje 1 rok a pořizovací hodnota je vyšší než 60 tis. CZK. Nehmotná aktiva jsou vykazována v pořizovacích cenách snížených o oprávkky. Dlouhodobý nehmotný majetek je odepisován rovnoměrně na základě předpokládané doby životnosti dle organizační směrnice (dále jen "OS") č. 207.

B. Dlouhodobý hmotný majetek

Dlouhodobý hmotný majetek je prvotně zaznamenáván v pořizovací ceně a je s výjimkou pozemků odepisován, jak je uvedeno níže. Pořizovací cena této složky aktiv zahrnuje veškeré složky, které přímo souvisejí s uvedením jednotlivých položek hmotných aktiv do stavu umožňujícího předpokládané použití. Do pořizovací ceny nevstupují částky plynoucí z dotace od státních institucí. Výdaje na opravu a údržbu jsou účtovány do nákladů v době jejich vzniku a tedy nevstupují do pořizovací hodnoty aktiva. Do dlouhodobých aktiv jsou zařazovány samostatné hmotné movité věci a soubory hmotných movitých věcí, jejichž pořizovací cena je větší než 40 tis. CZK a doba životnosti delší než 1 rok. Majetek, který nesplňuje tato kritéria, je účtován do spotřeby (účty 501). Výjimku tvoří výpočetní technika (počítače, monitory a tiskárny), která je považována za dlouhodobé aktivum již od pořizovací ceny 2 tis. CZK a jejichž doba životnosti je delší než 1 rok. U nemovitostí je podmínkou jen doba životnosti delší než 1 rok.

Dlouhodobý hmotný majetek, který je vyřazen z evidence, je z rozvahy odúčtován spolu s oprávkami vztahujícími se k tomuto majetku. Veškeré výnosy či ztráty vzniklé v souvislosti s vyřazením jsou součástí provozního výsledku hospodaření a vstupují tedy do výsledku hospodaření z běžné činnosti. Dle povahy operací jsou uvedeny v provozních nákladech nebo výnosech.

Nakupovaný dlouhodobý hmotný majetek je oceňován pořizovací cenou včetně vedlejších a doprovodných nákladů. Dlouhodobý hmotný majetek, který byl pořízen ve vlastní režii, je oceňován ve vlastních nákladech včetně výrobní režie. Jedná se zejména o speciální nářadí dlouhodobého charakteru, které je považováno za dlouhodobé aktivum již od pořizovací hodnoty 15 tis. CZK a jehož doba životnosti je více než 1 rok.

Budovy, stroje a zařízení jsou odepisovány rovnoměrně počínaje měsícem jejich uvedení do užívání dle OS č. 207. Zůstatková hodnota a doba životnosti těchto aktiv je určována jednotlivě dle posouzení jejich využití a je každoročně aktualizována a přehodnocována.

Dále tato kategorie obsahuje některé položky dlouhodobého majetku, které nejsou součástí výše uvedených kategorií, např. poskytnuté zálohy na dlouhodobý majetek a nedokončený dlouhodobý majetek. Tyto položky jsou oceňovány ve jmenovité hodnotě, resp. v pořizovací ceně. Poskytnuté zálohy na dlouhodobý majetek v cizí měně (pokud mají ke konci účetního období zůstatek) jsou přepočítány na CZK dle kurzu ČNB platného k 31. 12.

C. Dlouhodobý finanční majetek

Dlouhodobý finanční majetek je oceňován v pořizovací ceně. Společnost eviduje v této položce menšinový podíl ve společnosti VELTECH s.r.o. Praha, netto hodnota v CZK je však nulová (viz Kapitola III., bod 1, odstavec c) Dlouhodobý finanční majetek).

D. Zásoby

Kategorie zásob zahrnuje materiál, nedokončenou výrobu, výrobky ve vlastní režii, zboží určené k dalšímu prodeji a poskytnuté zálohy na zásoby. Nakupované zásoby materiálu jsou oceňovány skutečnými nákupními cenami, které jsou použity i pro ocenění materiálu v nedokončené výrobě. Cena je stanovena včetně nákladů s pořízením souvisejících.

Zásoby ve vlastní režii (nedokončená výroba a hotové výrobky) jsou oceňovány vlastními náklady (přímé náklady a výrobní režie). Přímými náklady jsou přímý materiál, přímé mzdy a ostatní přímé náklady. Výdeje materiálu a nedokončené výroby jsou oceňovány průměrnými cenami, výdej hotových výrobků a zboží pak dle metody FIFO. Přímou do spotřeby je účtován režijní materiál k výrobním účelům, paliva, pohonné hmoty, energie, kancelářské potřeby, aj. K vedlejším pořizovacím nákladům, které jsou zahrnovány do pořizovacích cen nakupovaných zásob, patří náklady na přepravu a clo. Poskytnuté zálohy na zásoby jsou oceňovány jmenovitou hodnotou, v případě pořízení v cizí měně je zůstatek přepočítán na CZK dle kurzu ČNB platného k 31. 12.

E. Dlouhodobé pohledávky

Obsahem této kategorie jsou dlouhodobé poskytnuté zálohy, které jsou oceňovány jmenovitou hodnotou.

F. Krátkodobé pohledávky

V této kategorii jsou obsaženy pohledávky z obchodních vztahů, daňové pohledávky (aktivní zůstatky daňových účtů), ostatní poskytnuté zálohy, dohadné účty aktivní a jiné pohledávky.

Pohledávky z obchodních vztahů jsou vykazovány ve jmenovité hodnotě snížené o opravnou položku zohledňující snížení hodnoty pohledávek. Další položky jsou oceňovány rovněž ve jmenovité hodnotě. Pohledávky vedené v cizí měně jsou přepočítány na CZK dle kurzu ČNB platného k 31. 12.

G. Krátkodobý finanční majetek

Krátkodobý finanční majetek je tvořen pokladní hotovostí, ceninami (nevydané stravenky) a penězi na bankovních účtech. Je oceňován jmenovitou hodnotou. Zůstatky na bankovních účtech jsou očištěny o záporné zůstatky na kontokorentních účtech, které jsou pak zachycovány v rozvaze v položce krátkodobé úvěry. V případě pokladní hotovosti a peněz na bankovních účtech vedených v cizí měně je zůstatek přepočítán na CZK dle kurzu ČNB platného k 31. 12.

H. Časové rozlišení (aktiva)

Tato kategorie obsahuje položky nákladů a příjmů příštího období. Položky jsou oceňovány ve jmenovité hodnotě.

I. Vlastní kapitál

Vlastní kapitál je tvořen základním kapitálem, kapitálovými fondy, rezervním fondem, statutárními fondy, výsledky hospodaření minulých let a výsledkem hospodaření běžného účetního období.

Základní kapitál společnosti se vykazuje ve výši zapsané v obchodním rejstříku krajského soudu. Případné zvýšení nebo snížení základního kapitálu je v kompetenci valné hromady společnosti a vykazuje se jako změna základního kapitálu. Ostatní kapitálové fondy jsou tvořeny peněžními či nepeněžními vklady nad hodnotu základního kapitálu, bezplatným nabytím majetku při přecenění pozemku a fondem reálné hodnoty derivátových obchodů s cizí měnou. Reálné hodnoty derivátů jsou v rozvaze vykázány v dlouhodobých nebo krátkodobých pohledávkách, resp. závazcích a oceňovací rozdíly jsou součástí položky fondy.

Společnost vytváří a doplňuje rezervní fond v roce, kdy dosáhne kladného hospodářského výsledku, a to v minimální výši 10 % čistého zisku a to až do té doby, kdy jeho výše dosáhne hranice 20 % základního kapitálu. Takto vytvořené zdroje lze použít jen k úhradě ztráty.

Valnou hromadou společnosti bylo schváleno vytvoření investičního fondu (statutární fond), který slouží k pokrytí zvýšení investičních potřeb. O tvorbě investičního fondu rozhoduje valná hromada společnosti na návrh představenstva v rámci rozdělení zisku a vychází z klouzavého investičního plánu na 5 let, který schvaluje dozorčí rada.

J. Cizí zdroje

Součástí cizích zdrojů společnosti jsou rezervy, dlouhodobé závazky, krátkodobé závazky a bankovní úvěry a výpomoci.

- Rezervy

V souladu s principem opatrnosti tvoří společnost, dle § 25, odst. 3 a § 26, odst. 3 Zákona o účetnictví, vedle odpisů majetku a opravných položek i rezervy na rizika a ztráty.

Na základě zhodnocení technického stavu jednotlivých položek hmotného majetku je vytvářena rezerva na opravu dlouhodobého hmotného majetku. Z důvodů dodržení principu souměřitelnosti nákladů a výnosů byly v roce 2014 vytvořeny rezervy na provize a náhrady za nevyčerpanou dovolenou včetně odvodů na sociální a zdravotní pojištění k nevyplaceným položkám.

- Dlouhodobé závazky

Náklad daně z příjmů představuje splatnou a odloženou daň. Odložená daň je vypočtena s použitím závazkové metody uplatněné na všechny dočasné rozdíly vzniklé mezi daňovou hodnotou majetku a závazků a jejich účetní zůstatkovou hodnotou uvedenou v účetní závěrce. Odložená daň je vypočtená s použitím schválených daňových sazeb a právních ustanovení, která budou účinná v době, kdy dojde k realizaci aktiva nebo k vyrovnání závazku. Odložená daň se zjišťuje ze všech přechodných rozdílů, které vznikají z rozdílného účetního a daňového pohledu na položky zachycené v účetnictví, tj. nejen mezi účetní a daňovou zůstatkovou hodnotou dlouhodobého nehmotného a hmotného majetku odepisovaného, ale i dalších rozdílů (například opravné položky k zásobám, opravné položky k pohledávkám, rezervy tvořené nad rámec příslušných zákonů, při nerealizované ztrátě z předchozích let). Odložená daň je součástí dlouhodobých závazků.

Součástí dlouhodobých závazků může být i závazek z přecenění derivátových obchodů s cizí měnou se sjednanou splatností delší než 1 rok.

- Krátkodobé závazky

Součástí krátkodobých závazků jsou závazky z obchodních vztahů, závazky k zaměstnancům, závazky ze sociálního zabezpečení a zdravotního pojištění, daňové závazky a dotace, krátkodobé přijaté zálohy režijního charakteru, dohadné účty pasivní a jiné závazky. Mezi jinými závazky mohou být i závazky z přecenění derivátových obchodů s cizí měnou se sjednanou splatností kratší než 1 rok. Krátkodobé závazky jsou oceňovány jmenovitou hodnotou. Závazky vedené v cizí měně jsou přepočítány na CZK dle kurzu ČNB platného k 31. 12.

- Bankovní úvěry a výpomoci

Úvěry jsou vykazovány v přijaté protihodnotě bez transakčních nákladů. Úvěry jsou klasifikovány jako krátkodobé závazky, pokud společnost nemá povinnost splatit je za více než 12 měsíců. Jako krátkodobé závazky jsou klasifikovány také části dlouhodobých úvěrů, jejichž splatnost činí k rozvahovému dni maximálně 12 měsíců. Pokud společnost má povinnost splatit je do doby více než 12 měsíců, jsou součástí dlouhodobých závazků jako dlouhodobé úvěry. Úroky z úvěrů jsou účtovány přímo do nákladů. Bankovní úvěry vedené v cizí měně jsou přepočítány na CZK dle kurzu ČNB platného k 31. 12.

K. Časové rozlišení (pasiva)

V této kategorii se objevují položky výdajů nebo výnosů příštích období. Společnost nezaznamenala v roce 2014 ani v předchozím období žádné hodnoty na příslušných řádcích.

L. Snížení hodnoty aktiv

Když dojde k událostem či změnám, které naznačují nebo mohou způsobit, že účetní zůstatková hodnota může převýšit zpětně získatelnou hodnotu aktiva, je prověřováno, zda nedošlo ke snížení hodnoty majetku. Pokud tomu tak je, společnost tvoří opravné položky, které toto snížení zohledňují. Výše opravných položek k pohledávkám byla stanovena na základě rozboru lhůt splatností, informací o právních aspektech dalšího vymáhání pohledávek – vše v souladu s principem opatrnosti a s ohledem na dosažení věrného a poctivého obrazu finanční situace společnosti. K pohledávkám se splatností do konce roku 2013 byly vytvořeny opravné položky v plném rozsahu, k pohledávkám splatným v roce 2014 pak v minimální výši 50% s přihlédnutím k jejich bonitě. Opravné položky k zásobám materiálu, hotových výrobků, náhradních dílů, nedokončené výroby a zboží jsou tvořeny na základě rozboru jejich obrátkovosti a dalšího využití.

M. Vykazování výnosů a nákladů

Výnosy jsou vykazovány bez daně z přidané hodnoty. Provozní výnosy se vykazují v účetní závěrce v okamžiku uskutečnění výnosu a jsou vykazovány na následující bázi:

1. Tržby za prodej zboží
2. Výkony
3. Tržby z prodeje dlouhodobého majetku a materiálu
4. Ostatní provozní výnosy

Náklady jsou rovněž vykazovány v okamžiku uskutečnění nákladu bez daně z přidané hodnoty. Provozní náklady jsou vykazovány na následující bázi:

1. Náklady vynaložené na prodané zboží
2. Výkonová spotřeba
3. Osobní náklady
4. Daně a poplatky
5. Odpisy dlouhodobého nehmotného a hmotného majetku
6. Zůstatková cena prodaného dlouhodobého majetku a materiálu
7. Změna stavu rezerv a opravných položek v provozní oblasti
8. Ostatní provozní náklady

Rozdíl mezi provozními výnosy a provozními náklady představuje provozní výsledek hospodaření. Rozdíl mezi finančními výnosy a finančními náklady tvoří finanční výsledek hospodaření. Finanční náklady představují nákladové úroky a jiné finanční náklady (zejména kurzové ztráty), finanční výnosy pak výnosové úroky a ostatní finanční výnosy (zejména kurzové zisky). Součtem provozního a finančního výsledku hospodaření a odpočtem daně z příjmu splatné i odložené získáme výsledek hospodaření za běžnou činnost. Ten je dále upraven o mimořádné položky (mimořádný výsledek hospodaření), resp. o daň z příjmu za mimořádnou činnost splatnou i odloženou.

Agregací výsledku hospodaření za běžnou činnost a mimořádného výsledku hospodaření získáme výsledek hospodaření za účetní období.

N. Kurzová politika

Hlavní (bilanční) měnou je CZK. Společnost používala v r. 2014 pro přepočet údajů v cizích měnách na bilanční měnu CZK pevný kurz. Tento kurz byl stanoven na každý kalendářní měsíc a vycházel z výpisu platného kurzovního lístku ČNB vždy k prvnímu pracovnímu dni daného měsíce. Pro přepočet majetku a závazků na konci účetního období používá společnost kurz ČNB k poslednímu obchodnímu dni v kalendářním roce. Kurzové rozdíly jsou vykazovány výsledkově v době jejich vzniku, minimálně 1x za měsíc.

O. Kritické účetní odhady

Společnost provádí odhady a předpoklady týkající se budoucnosti. Ze své podstaty se účetní odhady pouze zřídka budou rovnat skutečným výsledkům. Odhady a předpoklady jsou průběžně

ohodnocovány a vycházejí z historických zkušeností a dalších faktorů, včetně odhadů budoucích událostí, které jsou s ohledem na okolnosti rozumné.

P. Zajištění kurzových obchodů

Společnost neměla k 31. 12. 2014 ani do okamžiku sestavení roční účetní závěrky uzavřené smlouvy o zajišťovacích derivátech, které by byly sjednány za účelem řízení měnového rizika aktiv a závazků a splňují kritéria pro zajišťovací účetnictví.

Q. Transakce mezi spřízněnými stranami

Společnost zveřejňuje údaje o transakcích mezi spřízněnými osobami. Firma W.Plinta Stuttgart GmbH vlastnila k 31. 12. 2014 25,00 % akcií společnosti ATAS elektromotory Náchod a.s. S touto firmou uzavřela společnost ATAS elektromotory Náchod a.s. v r. 1993 Smlouvu o obchodním zastoupení, která je aktualizována příslušnými dodatky. Na základě této smlouvy a jejich aktuálních dodatků zajistila jmenovaná firma svojí činností v roce 2014 uzavření obchodů na prodej výrobků firmy ATAS elektromotory Náchod a.s. v hodnotě 5 096 tis. EUR. Z této aktivity přináleží firmě W.Plinta Stuttgart GmbH provize v průměrné výši 4,90 %. Mezi společnostmi ebm Beteiligungs GmbH, která se podílí na hlasovacích právech 22,75 % a společností ATAS elektromotory Náchod a.s. neproběhly žádné transakce.

Žádné transakce nebyly v r. 2014 uskutečněny s členy představenstva, dozorčí rady, vrcholovými řídicími pracovníky ani s blízkými členy rodin těchto jednotlivců.

R. Další skutečnosti

Majetek v reprodukční pořizovací ceně v průběhu účetního období pořízen nebyl.

III. Doplňující informace k rozvaze a výkazu zisku a ztráty

1. Dlouhodobý majetek

a) Dlouhodobý nehmotný majetek

Druh majetku	Pořizovací cena v tis. CZK k 31. 12. 2014	Oprávky v tis. CZK k 31. 12. 2014	Netto hodnota v tis. CZK k 31. 12. 2014	Pořizovací cena v tis. CZK k 31. 12. 2013	Oprávky v tis. CZK k 31. 12. 2013	Netto hodnota v tis. CZK k 31. 12. 2013
Software	9 111	-7 687	1 424	10 581	-9 342	1 239

b) Dlouhodobý hmotný majetek

Druh majetku	Pořizovací cena v tis. CZK k 31.12.2014	Oprávky v tis. CZK k 31.12.2014	Netto hodnota v tis. CZK k 31.12.2014	Pořizovací cena v tis. CZK k 31.12.2013	Oprávky v tis. CZK k 31.12.2013	Netto hodnota v tis. CZK k 31.12.2013
Pozemky	2 836	0	2 836	2 836	0	2 836
Stavby	135 668	-63 043	72 625	135 668	-59 509	76 159
Samostatné movité věci a soubory movitých věcí	340 439	-279 578	60 861	334 078	-273 570	60 508
Nedokončený dlouhodobý hmotný majetek	7 198	0	7 198	4 161	0	4 161
Poskytnuté zálohy na dlouhodobý majetek	1 050	0	1 050	150	0	150
Celkem	487 191	-342 621	144 570	476 893	-333 079	143 814

Přehled nejdůležitějších přírůstků a úbytků dlouhodobého majetku v roce 2014

Typ dlouhodobého majetku	Přírůstky (poř. cena)	Úbytky (poř. cena)	Úbytky (zúst. cena)
Budovy a stavby	0	0	0
Stroje, přístroje, zařízení, apod.	6 827	3 490	4
Speciální nářadí ve výdejnách	3 023	0	0
Software	545	2 016	0
Celkem	10 395	5 506	4

Přírůstky – zařazení, technická zhodnocení

Úbytky – vyřazení

Zařazení dlouhodobého majetku v r. 2014

TM	Název majetku	Poř. hod. v tis. CZK	Typ pohybu
HM4	Izolovačka drážek E.GO	1 254	Počáteční stav
HM4	Poloautomat na obrábění rotoru EBM	1 123	Počáteční stav
HM4	Navíječka mikrocívek ER5Kd	634	Počáteční stav
HM4	Poloautomat na montáž ložiskových štítů A24NL	443	Počáteční stav
HM4	Lis HOP 15 SMG	392	Počáteční stav
HM4	Stroj odjehlovací RASAMAT	387	Počáteční stav
HM4	Pila pásová PEGAS	247	Počáteční stav
HM4	Ostatní	160	Počáteční stav
<i>HM4</i>	<i>Celkem</i>	<i>4 640</i>	
HM5	Zdroj zkušební vysokého napětí	120	Počáteční stav

TM	Název majetku	Poř. hod. v tis. CZK	Typ pohybu
HM5	Výpočetní technika	1 429	Počáteční stav
HM5	Ostatní	131	Počáteční stav
<i>HM5</i>	<i>Celkem</i>	<i>1 680</i>	
HM6	Automobil užitkový VW Transporter	453	Počáteční stav
HM6	Vozík paletový EUROlift	54	Počáteční stav
<i>HM6</i>	<i>Celkem</i>	<i>507</i>	
HM	Celkem	6 827	
NM1	ESET Endpoint Antivirus	132	Technické zhodnocení
NM1	MS SQL Server STD 2014	105	Počáteční stav
NM1	MS SQL Server STD 2014	105	Počáteční stav
NM1	Software HELIOS ORANGE	203	Technické zhodnocení
NM1	Software celkem	545	
SPI	Speciální náradí ve výdejnách	3 023	Počáteční stav
Celkem		10 395	

Pozn.:

Technická zhodnocení softwaru – jednalo se o upgradu informačního systému HELIOS ORANGE a prodloužení licence antivirového programu ESET.

Vyřazení dlouhodobého majetku v r. 2014

Třída	Název majetku	Poř. hod. v tis. CZK	Zůstat. hod. v tis. CZK
HM4	Navíječka poloautomatická STATOMAT US	1 582	0
HM4	Zařízení svářečecí PK 8 E	934	0
HM4	Ostatní	308	0
<i>HM4</i>	<i>Celkem</i>	<i>2 824</i>	<i>0</i>
HM5	Plotr HP 330 A0	109	0
HM5	Výpočetní technika	557	4
<i>HM5</i>	<i>Celkem</i>	<i>666</i>	<i>4</i>
HM	Celkem	3 490	4
NM1	Software ISO	613	0
NM1	AUTOCAD Inventor Series 8 - 7 licencí	1 403	0
NM1	Celkem	2 016	0
Celkem		5 506	4

Souhrnný popis nemovitostí vlastněných společností k 31. 12. 2014

Oblast	stavby v poř. hodnotě v tis. CZK	pozemky výměra tis. m ²	pozemky ocenění tis. CZK
Náchod	135 668	36	2 836
z toho: Budovy	125 596		
<i>Obrobna, Nástrojárna, Údržba</i>	<i>31 491</i>		
<i>Budova Lisovny "Ostrov"</i>	<i>25 477</i>		
<i>Hlavní výrobní budova - 4.podlaž.</i>	<i>32 083</i>		
<i>Výrobní budova "Ostrov"</i>	<i>10 972</i>		
<i>Hala – sklad železa</i>	<i>8 185</i>		
<i>Garáže a příslušenství</i>	<i>5 272</i>		
<i>Administrativní budova</i>	<i>4 690</i>		
<i>Výpočetní středisko</i>	<i>3 995</i>		
<i>Ostatní budovy</i>	<i>3 431</i>		
Ostatní stavby	10 072		

Soupis nejvýznamnějších strojů a zařízení k 31. 12. 2014

Třída	Název	Poř. hodnota v tis. CZK	Umístění	Datum zařazení	Životnost
HM3	Plošina zabíhací patrová	360	Náchod	4/2007	15 let
HM3	Plošina zabíhací patrová	359	Náchod	3/2007	15 let
HM3	Plošina zabíhací patrová	317	Náchod	8/2006	15 let
HM4	Weiler obráběcí centrum	6 856	Náchod	8/1996	20 let
HM4	Automat dlouhotočný DECO 26a	5 857	Náchod	3/2006	15 let
HM4	CNC soustruh MAZAK QTNX200II	4 943	Náchod	6/2007	15 let
HM4	Centrum obráběcí vertikální MCFV 1060	3 421	Náchod	5/2007	12,5 let
HM4	Zařízení odmašťovací	3 244	Náchod	3/2008	12,5 let
HM4	Navíječka STATOMAT A2	3 193	Náchod	5/2005	20 let
HM4	Stroj obšívací oboustranný LINK	3 122	Náchod	8/2013	12,5 let
HM4	Hloubicí stroj SODICK	3 065	Náchod	10/2004	19 let
HM4	Soustruh CNC – MAZAK QTN 200	2 870	Náchod	5/2004	17 let
HM4	Navíječka STATOMAT A2	2 593	Náchod	12/2011	12,5 let
HM4	Soustruh MAZAK 100 II	2 534	Náchod	3/2007	15 let
HM4	Lis hydraulický stříkací	2 290	Náchod	11/1997	20 let
HM4	Lis hydraulický stříkací	2 289	Náchod	11/1997	21 let
HM5	Měřič charakteristik motorů	1 027	Náchod	12/2005	15 let
HM5	Tester statorů - pracoviště	1 012	Náchod	5/2012	20 let
HM5	Popisovač laserový TROTEC	998	Náchod	12/2007	13 let
HM5	Stator test systém S2004	853	Náchod	5/2006	12,5 let
HM5	Vyvažovačka CEMB	636	Náchod	8/2004	18 let
HM5	Zařízení pro měření motorů K.-II	560	Náchod	1/2006	18 let
HM6	Vozík vysokozdvíhný DV 25A	1 006	Náchod	12/1997	20 let
HM6	Jeřáb mostový	911	Náchod	2/1998	22 let
HM6	Automobil osobní Honda Accord	849	Náchod	5/2011	7 let
HM6	Automobil osobní Škoda Octavia kombi	810	Náchod	11/2005	11 let
HM6	Jeřáb mostový	702	Náchod	2/1998	22 let
HM6	Automobil užitkový VW Transporter	453	Náchod	2/2014	10 let

Přehled položek finančního pronájmu

Společnost neevidovala v k 31. 12. 2014, resp. k 31. 12. 2013 žádné položky z titulu finančního pronájmu.

c) Dlouhodobý finanční majetek

Druh fin. majetku	Pořizovací cena v tis. CZK k 31.12.2014	Oprávk v tis. CZK k 31.12.2014	Netto hodnota v tis. CZK k 31.12.2014	Pořizovací cena v tis. CZK k 31.12.2013	Oprávk v tis. CZK k 31.12.2013	Netto hodnota v tis. CZK k 31.12.2013
Realizovatelné cenné papíry a podíly - Veltech - výroba a.s.	6 400	- 6 400	0	6 400	- 6 400	0

Od března r. 1995 vlastní společnost 1 280 ks cenných papírů a podílů Veltech – výroba a.s. V souladu s principem opatrnosti byla v letech 1997 až 1999 vytvořena účetní opravná položka v plné výši.

2. Oběžná aktiva

a) Zásoby

Položka	Stav k 31.12.2014			Stav k 31.12.2013		
	Brutto	Korekce	Netto	Brutto	Korekce	Netto
Materiál	32 235	-1 329	30 906	28 066	-1 358	26 708
Nedokončená výroba	60 078	0	60 078	54 575	-193	54 382
Výrobky	16 171	-1 946	14 225	21 704	-3 135	18 569
Zboží	278	0	278	249	0	249
Celkem	108 762	-3 275	105 487	104 594	-4 686	99 908

b) Dlouhodobé pohledávky

Položka	Stav k 31.12.2014			Stav k 31.12.2013		
	Brutto	Korekce	Netto	Brutto	Korekce	Netto
Dlouhodobé poskytnuté zálohy	126	0	126	126	0	126
Celkem	126	0	126	126	0	126

c) Krátkodobé pohledávky

Položka	Stav k 31.12.2014			Stav k 31.12.2013		
	Brutto	Korekce	Netto	Brutto	Korekce	Netto
Pohledávky z obchodních vztahů	35 138	-10 008	25 130	39 495	-10 234	29 261
Stát – daňové pohledávky	2 509	0	2 509	3 333	0	3 333
Krátkodobé poskytnuté zálohy	595	0	595	533	0	533
Dohadné účty aktivní	40	0	40	178	0	178
Jiné pohledávky	48	0	48	162	0	162
Celkem	38 330	-10 008	28 322	43 701	-10 234	33 467

Pohledávky z obchodních vztahů

Položka	Stav k 31.12.2014			Stav k 31.12.2013		
	Brutto	Korekce	Netto	Brutto	Korekce	Netto
Pohledávky z obchodních vztahů celkem	35 138	-10 008	25 130	39 495	-10 234	29 261
Pohledávky ve lhůtě splatnosti	12 583	0	12 583	14 803	0	14 803
Pohledávky po lhůtě splatnosti	22 555	-10 008	12 547	24 692	-10 234	14 458
z toho: do 30 dnů po spl.	11 516	0	11 516	12 568	0	12 568
31 až 60 dnů po spl.	1 262	-231	1 031	1 226	0	1 226
61 až 90 dnů po spl.	199	-199	0	297	0	297
91 až 180 dnů po spl.	0	0	0	807	-440	367
nad 180 dnů po spl.	9 578	-9 578	0	9 794	-9 794	0
z toho: po lhůtě splatnosti delší než 5 let	9 578	-9 578	0	9 755	-9 755	0
Pohledávky k podnikům ve skupině	-	-	-	-	-	-

Stát – daňové pohledávky

Položka	Stav k 31.12.2014	Stav k 31.12.2013
	v tis. CZK	v tis. CZK
Neuplatněná DPH	0	1 003
Daň z přidané hodnoty	2 345	2 323
Dotace ze státního rozpočtu	163	0

Položka	Stav k 31.12.2014 v tis. CZK	Stav k 31.12.2013 v tis. CZK
Ostatní daně	1	7
Celkem	2 509	3 333

Od roku 2014 je neuplatněná DPH vykazována v rámci příjmů z příštích období, proto je zde k 31. 12. 2014 vykázána nulová hodnota.

Neuplatněná DPH v roce 2013 - z dokladů, jejichž DUZP je prosinec 2013, ale byly doručeny a nárokovány až v lednu 2014.

Dotace ze státního rozpočtu – v r. 2014 se jedná o nárok z titulu dotace na vzdělávání a dotace na veletrhy

Daň z přidané hodnoty

Položka	Stav k 31.12.2014 v tis. CZK	Stav k 31.12.2013 v tis. CZK
Nadměrný odpočet listopad	1 084	1 155
Nadměrný odpočet prosinec	1 261	1 168
Celkem	2 345	2 323

Nadměrný odpočet za listopad 2014 (resp. 2013) – daňové přiznání podáno v prosinci 2014 (resp. 2013), uhrazeno v lednu 2015 (resp. 2014)

Nadměrný odpočet za prosinec 2014 (resp. 2013) – daňové přiznání podáno v lednu 2015 (resp. 2014), uhrazeno v únoru 2015 (resp. 2014).

Jiné pohledávky

Položka	Stav k 31.12.2014 v tis. CZK	Stav k 31.12.2013 v tis. CZK
Dotace na školení *	0	118
Stálé zálohy zam - cům	24	20
Neuplatněné DPH z opr. daň. dokladů	24	24
Celkem	48	162

* Dotace Úřadu práce na školení uskutečněné v r. 2013, která byla uhrazena v r. 2014

d) Hotovost a peněžní ekvivalenty

Položka	Stav k 31.12.2014 v tis. CZK	Stav k 31.12.2013 v tis. CZK
Peníze v pokladně	272	204
Bankovní účty	895	1 293
Celkem	1 167	1 497

Pokladní hotovost – rozdělení podle měn

Měna	Stav k 31.12.2014 v tis. CZK	Stav k 31.12.2013 v tis. CZK
CZK	187	145
EUR	73	49
UAH	1	2
PLN	1	0
USD	10	8
Celkem	272	204

Bankovní účty – rozdělení podle měn

Měna	Stav k 31.12.2014 v tis. CZK	Stav k 31.12.2013 v tis. CZK
CZK	417	1 145
EUR	257	32
USD	221	116
Celkem	895	1 293

3. Časové rozlišení

Náklady příštích období

	Stav k 31.12.2014 v tis. CZK	Stav k 31.12.2013 v tis. CZK
Provize	387	414
Předplatné, školení	175	121
Nájem lahví na plyn	53	125
Certifikace ISO 9001	23	48
Celkem	638	708

Příjmy příštích období

	Stav k 31.12.2014 v tis. CZK	Stav k 31.12.2013 v tis. CZK
Neuplatněná DPH	878	0
Celkem	878	0

Do konce roku 2013 byla neuplatněná DPH vykazována v rámci daňových pohledávek, proto je zde k 31. 12. 2013 vykázána nulová hodnota.

Neuplatněná DPH v roce 2014 - z dokladů, jejichž DUZP je prosinec 2014, ale byly doručeny a nárokovány až v lednu 2015.

4. Ostatní údaje o aktivech společnosti

a) *Souhrnná výše majetku neuvedená v rozvaze v pořizovacích cenách v tis. CZK:*

Druh majetku	Rok 2014	Rok 2013	Opotřebení v %
Materiál přijatý ke zpracování	8 273	8 152	
Nářadí ve vlastnictví zákazníka	49 618	2 929	
Přístroje a měřidla	3 460	3 433	55
Inventář	16 528	15 906	65
Nářadí ve výdejnách	48 869	44 686	70
Obaly v používání a.s.	1 330	1 400	50
Celkem	128 078	76 506	

Pozn. Z výše uvedeného majetku se jedná u prvních dvou položek o cizí majetek, k němuž nemá ATAS elektromotory Náchod a.s. vlastnické právo. V případě ostatních položek se jedná o samostatné movité věci považované za drobný hmotný majetek v souladu s pravidly účtování, o kterém společnost rozhodla, že o něm bude účtovat jako o zásobách. O těchto zásobách je vedena v rámci společnosti operativní evidence.

Položky ve vlastnictví a.s. jsou průběžně doplňovány a nahrazovány a jejich míra opotřebení se pohybuje v rozmezí 55 – 70 % (odhad).

b) *Rozpis hmotného majetku, který je zatížen zástavním právem:*

In. číslo	Název majetku	Zástav. instituce	Hodnota zástavy v tis. CZK	Hodnota v účetnictví k 31.12.2014 v tis. CZK
2110001	Obrobna, nástrojárna, údržba	ČSOB	14 179	31 491
2110075	Výpočetní středisko	ČSOB	3 883	3 995
2110124	Budova lisovny "Ostrov"	ČSOB	25 386	25 477
	Pozemky k objektům	ČSOB	1 121	1 121
2110035	Hlavní výrobní budova – 4 podlaž.	UNICREDITBANK	13 923	32 083
2110083	Administrativní budova	UNICREDITBANK	4 189	4 690
	Pozemky k objektům	UNICREDITBANK	936	936
	Stroje a zařízení	ČSOB	13 993	13 993
	Stroje a zařízení hrazené z úvěru	KB	16 573	16 543
Celkem			94 183	130 329

c) *Majetek, jehož tržní ocenění je větší než jeho ocenění v účetnictví:*

Soubor movitých věcí je v pojistné smlouvě oceněn kvalifikovaným odhadem ve výši 390 mil.CZK. Jedná se o stroje, zařízení, inventář a drobné užívané předměty (dlouhodobý hmotný majetek účtovaný v rámci syntetického účtu 022). Účetní hodnota tohoto majetku dle ČÚS činí k 31. 12. 2014 340 mil. CZK.

5. *Vlastní kapitál*

Vlastní kapitál	Rok 2014 v tis. CZK	Rok 2013 v tis. CZK	Změna
Základní kapitál	146 772	146 772	0
Fondy	173	173	0
z toho: Ostatní kapitálové fondy	173	173	0
Fondy ze zisku	8 412	2 588	5 824
Výsledek hospodaření minulých let	1 189	1 189	0
HV běžného účetního období	3 655	5 824	-2 169
Celkem	160 201	156 546	3 655

Fondy ze zisku

	Rok 2014 v tis. CZK	Rok 2013 v tis. CZK	Změna
Rezervní fond	3 171	2 588	583
Investiční fond	5 241	0	5 241
Celkem	8 412	2 588	5 824

Pozn. Rezervní a investiční fond je vykazován v rozvaze v rámci Fondů ze zisku v položce "Statutární a ostatní fondy". Podle platných účetních předpisů byl do konce roku 2013 vykazován rezervní fond v řádku rozvahy "Rezervní fond". Pro odpovídající srovnatelnost byla hodnota rezervního fondu za rok 2013 přesunuta rovněž do řádku "Statutární a ostatní fondy".

Rozdělení hospodářského výsledku běžného účetního období za rok 2013 (resp. 2012)

Struktura	Rok 2013 v tis. CZK	Rok 2012 v tis. CZK
<i>Rozdělení hospodářského výsledku valnou hromadou</i>		
Hospodářský výsledek běžného účetního období	5 824	3 405
Zvýšení nerozděleného zisku (+)/ snížení neuhrazené ztráty (-) z minulých let	0	3 234
Příděl do rezervního fondu	583	171
Příděl do investičního fondu	5 241	0

Návrh na rozdělení hospodářského výsledku za rok 2014 ve výši + 3 654 840,12CZK

Dle stanov společnosti se navrhuje následující rozdělení hospodářského výsledku:

- příděl do rezervního fondu ve výši 366 000,- CZK (min. 10% z hospodářského výsledku běžného účetního období)
- příděl do investičního fondu ve výši 3 288 840,12 CZK

Struktura základního kapitálu

- ♦ 146 772 akcií na majitele, nominální hodnota 146 772 000,- CZK
Všechny akcie mají nominální hodnotu 1 000,- CZK, celkem činí základní kapitál 146 772 tis. CZK a je splacen v celé výši.

6. Cizí zdroje

a) Rezervy

	Stav k 31.12.2014 v tis. CZK	Stav k 31.12.2013 v tis. CZK
Rezervy na opravu HM	1 450	0
Ostatní rezervy	3 454	3 966
Celkem	4 904	3 966

Tvorba a čerpání rezerv

Rok 2014

Druh rezervy	Stav k 1.1.2014 v tis. CZK	Tvorba v r. 2014 v tis. CZK	Čerpání v r. 2014 v tis. CZK	Stav k 31.12.2014 v tis. CZK
Rezervy na opravu HM	0	1 450	0	1 450
Rezerva na dovolenou	3 467	2 903	3 467	2 903
Provize	414	387	414	387
Rezerva na soc. a zdr. pojištění k nevyplac. mzdám	85	164	85	164
Celkem	3 966	4 904	3 966	4 904

Rok 2013

Druh rezervy	Stav k 1.1.2013 v tis. CZK	Tvorba v r. 2013 v tis. CZK	Čerpání v r. 2013 v tis. CZK	Stav k 31.12.2013 v tis. CZK
Rezerva na dovolenou	4 114	3 467	4 114	3 467
Provize	160	414	160	414

Druh rezervy	Stav k 1.1.2013 v tis. CZK	Tvorba v r. 2013 v tis. CZK	Čerpání v r. 2013 v tis. CZK	Stav k 31.12.2013 v tis. CZK
Rezerva na soc. a zdr. pojištění k nevyplac. mzdám	85	85	85	85
Celkem	4 359	3 966	4 359	3 966

Pozn. Rezerva na nevyčerpanou dovolenou je vytvářena z důvodu významného podílu nevyčerpaných dnů dovolené, na které vznikl zaměstnancům nárok v r. 2014 (resp. 2013). Provozní důvody, kdy zvýšený objem zakázek vyžadoval značný nárůst pracovní doby, neumožnily zaměstnavateli určit zaměstnancům čerpání celého nároku dovolené (tj. 25 dnů). Tento budoucí náklad, který není pokryt výkony, je kompenzován rezervou, jejíž výše odpovídá náhradě mzdy a počtu dnů, které nebyly z nároku roku 2014 (resp. 2013) vyčerpány.

Rezerva na soc. a zdr. pojištění k nevyplaceným mzdám byla vytvořena z důvodu rozhodnutí o přesunutí výplatního termínu uvedených mezd do roku 2015. Jedná se o prémie, které jsou vázány na stanovené úkoly, jenž se týkaly roku 2014, kam nákladově patří (analogicky stejný princip v roce 2013).

b) Dlouhodobé závazky

Odložená daň

Název účtu	K 31.12.2014 v tis. Kč	K 31.12.2013 v tis. Kč
Opravná pol. k mat. pro odloženou daň	1 329	1 359
Opravná pol. k NV pro odloženou daň	0	193
Opravná pol. k HV pro odloženou daň	1 946	3 135
Opravná pol. ke zboží pro odloženou daň	0	0
Rezerva na provizi	387	414
Rezerva na dovolenou a příslušné pojištění	3 067	3 552
Rozdíl mezi ZC daň. a účet. u DNM	-991	-872
Rozdíl mezi ZC daň. a účet. u DM - ZP	-48 087	-46 610
Rozdíl mezi ZC daň. a účet. u DM-výdej.	0	0
Základ odložené daně	-42 349	-38 829
Sazba daně v procentech	19	19
Odložená daň	-8 046	-7 378

Pozn. Se znaménkem – se jedná o odložený daňový závazek, se znaménkem + pak o odloženou daňovou pohledávku

c) Krátkodobé závazky

Krátkodobé závazky	Stav k 31. 12. 2014 v tis. CZK	Stav k 31. 12. 2013 v tis. CZK
Závazky z obchodních vztahů	17 181	23 252
Závazky k zaměstnancům	15 962	12 857
Závazky ze sociálního zabezpečení a zdravotního pojištění	8 586	7 611
Stát – daňové závazky a dotace	3 135	2 274
Krátkodobé přijaté zálohy	95	265
Dohadné účty pasivní	2 432	435
Jiné závazky	122	116
Celkem	47 513	46 810

Závazky z obchodních vztahů

Závazky z obchodních vztahů	Stav k 31.12.2014 v tis. CZK	Stav k 31.12.2013 v tis. CZK
Závazky z obchodních vztahů celkem	17 181	23 252
Závazky ve lhůtě splatnosti	16 372	19 218
Závazky po lhůtě splatnosti	809	4 034
z toho: do 30 dnů po spl.	802	4 026
31 – 60 dnů po spl.	0	0
61 – 90 dnů po spl.	0	1
91 – 180 dnů po spl.	0	0
nad 180 dnů po spl.	7	7
Závazky po lhůtě splatnosti delší než 5 let	-	-
Závazky k podnikům ve skupině	-	-

Závazky vůči zaměstnancům

Závazky vůči zam-cům	Stav k 31.12.2014 v tis. CZK	Stav k 31.12.2013 v tis. CZK
Mzdové závazky	15 962	12 857
Celkem	15 962	12 857

Veškeré závazky vůči zaměstnancům jsou k rozvahovému dni ve lhůtě splatnosti, byly uhrazeny počátkem roku 2015 (resp. 2014) rovněž ve lhůtě splatnosti.

Závazky ze sociálního zabezpečení a zdravotního pojištění

Závazky ze soc. zabezpečení a zdr. poj.	Stav k 31.12.2014 v tis. CZK	Stav k 31.12.2013 v tis. CZK
Zdravotní pojištění	2 943	2 379
Sociální zabezpečení	5 643	5 232
Celkem	8 586	7 611

Veškeré závazky ze sociálního zabezpečení a zdravotního pojištění jsou k rozvahovému dni ve lhůtě splatnosti, byly uhrazeny v lednu roku 2015 (resp. 2014) rovněž ve lhůtě splatnosti.

Daňové závazky

Stát – daňové závazky a dotace	Stav k 31.12.2014 v tis. CZK	Stav k 31.12.2013 v tis. CZK
Daň z příjmu PO	24	24
Daň z příjmu FO – zaměstnanci	2 947	2 003
Dotace	0	242
DPH z nevypořádaných záloh	158	0
Ostatní	6	5
Celkem	3 135	2 274

Závazek z titulu daně z příjmu FO byl uhrazen v lednu roku 2015 ve lhůtě splatnosti, závazek z titulu daně z příjmu PO za rok 2014 bude uhrazen ve lhůtě podání daňového přiznání (červen 2015). Daňové závazky vykázané k 31. 12. 2013 byly splaceny rovněž ve lhůtách splatnosti.

Krátkodobé přijaté zálohy

Přijaté zálohy k fakturám	Stav k 31.12.2014 v tis. CZK	Stav k 31.12.2013 v tis. CZK
Faktury v CZK	67	265
Faktury v EUR	28	0
Celkem	95	265

Dohadné účty pasivní

	Stav k 31.12.2014 v tis. CZK	Stav k 31.12.2013 v tis. CZK
Dohadné účty pasivní		
Nevyfakturované dodávky	1 949	185
Ostatní	483	250
Celkem	2 432	435

V položce ostatní (rok 2014 i 2013) jsou zúčtovány nevyplacené roční odměny vedoucím zaměstnancům

Jiné závazky

Jiné závazky	Stav k 31.12.2014 v tis. CZK	Stav k 31.12.2013 v tis. CZK
Exekuce z mezd, aj.	122	116
Celkem	122	116

d) Bankovní úvěry

Rok 2014

Druh úvěru	Celkem k 31.12.2014	Krátkodobý úvěr	Dlouhodobý úvěr
Úvěr ČSOB - kontokorentní účet v CZK	33 672	33 672	0
Úvěr KB na technologie a auto v EUR	1 541	1 541	0
Úvěr UNICR – kontokorentní účet v CZK	20 007	20 007	0
Úvěr UNICR – EKO-ENERGIE v CZK	6 728	2 250	4 478
Celkem	61 948	57 470	4 478

Pozn. Hodnota úvěru KB na technologie a automobil v EUR činí 56 tis EUR.

Rok 2013

Druh úvěru	Celkem k 31.12.2013	Krátkodobý úvěr	Dlouhodobý úvěr
Úvěr ČSOB - kontokorentní účet v CZK	30 142	30 142	0
Úvěr KB na technologie a auto v EUR	3 235	1 711	1 524
Úvěr UNICR – kontokorentní účet v CZK	19 483	19 483	0
Úvěr UNICR – kontokorentní účet v EUR	154	154	0
Úvěr UNICR – EKO-ENERGIE v CZK	8 978	2 250	6 728
Úvěr Raiffeisenbank - kont. účet v CZK	4 067	4 067	0
Celkem	66 059	57 807	8 252

Pozn. Hodnota úvěru KB na technologie a automobil v EUR činí 118 tis. EUR, hodnota úvěru UNICR – kontokorentní účet v EUR 5,6 tis. EUR.

Úvěry KB na technologie a automobil v EUR a úvěr UNICR – EKO-ENERGIE jsou sjednány jako dlouhodobé úvěry. Podle zásad sestavování účetních výkazů je však část splatná do 1 roku klasifikována jako krátkodobý úvěr. Část splatná nad 1 rok od rozvahového dne je pak součástí dlouhodobých úvěrů.

- Úvěr ČSOB - kontokorentní účet v CZK je jistěn zástavní smlouvou na nemovitosti, pohledávky, zásoby a blankosměnky. Úroková sazba k 31. 12. 2014 0,86% (výpočet O/N PRIBOR + 0,70%), úroková sazba k 31. 12. 2013 1,10% (výpočet O/N PRIBOR + 0,95%).
- Úvěr KB na technologie a automobil je zajištěn zástavní smlouvou na movité věci a blankosměnkou. Úroková sazba k 31. 12. 2014 1,698% (výpočet 1M EURIBOR + 1,68%), úroková sazba k 31. 12. 2013 1,896% (výpočet 1M EURIBOR + 1,68%).
- Úvěry UniCredit Bank – kontokorentní účet v CZK i EUR jsou jistěny zástavní smlouvou na nemovitosti a pohledávky. Úroková sazba k 31. 12. 2014 0,955% (výpočet O/N PRIBOR + 0,795%), úroková sazba k 31. 12. 2013 1,20% (výpočet O/N PRIBOR + 1,05%).
- Úvěr Raiffeisenbank – kontokorentní účet v CZK byl jistěn blankosměnkou. Úroková sazba k 31. 12. 2013 0,92% (výpočet O/N PRIBOR + 0,77%). Úvěr byl v průběhu roku 2014 splacen.
- Úvěr UniCredit Bank na EKO – ENERGII je jistěn zástavní smlouvou na nemovitosti. Úroková sazba k 31. 12. 2014 2,15% (výpočet 1M PRIBOR + 1,9%), úroková sazba k 31. 12. 2013 2,19% (výpočet 1M PRIBOR + 1,9%).

Celkový podíl cizích zdrojů na celkových zdrojích společnosti činil k 31. 12. 2014 43,31%, k 31. 12. 2013 44,24%. Další závazky evidované mimo účetnictví nebyly zjištěny.

7. Provozní výnosy

Druh výnosu	Rok 2014 v tis. CZK	Rok 2013 v tis. CZK
Tržby za prodej zboží	1 197	897
Tržby za prodej vlastních výrobků a služeb	424 106	398 765
Změna stavu zásob	1 997	-5 332
Aktivace	9 301	8 056
Tržby z prodeje dlouh. majetku a materiálu	5 078	5 774
Ostatní	10 259	11 183
Celkem	451 938	419 343

Rozdělení tržeb za vlastní výrobky, služby a zboží dle teritorií a ekonomických činností v tis. CZK

Činnost	Tuzemsko v r. 2014	Vývoz v r. 2014	Celkem v r. 2014	Tuzemsko v r. 2013	Vývoz v r. 2013	Celkem v r. 2013
Výroba el. strojů a přístrojů	70 878	185 811	256 689	69 035	170 290	239 325
Práce výrobní povahy (ebm)	0	139 442	139 442	0	133 799	133 799
Nástrojářství	2 556	4 914	7 470	1 337	5 637	6 974
Ostatní činnosti	11 730	9 972	21 702	10 080	9 484	19 564
Celkem	85 164	340 139	425 303	80 452	319 210	399 662

Tržby z prodeje dlouhodobého majetku a materiálu

Tržby z prodeje dlouh. majetku a materiálu	Rok 2014 v tis. CZK	Rok 2013 v tis. CZK
Materiál, obaly, šrot	5 053	5 606
Dlouhodobý majetek	25	168
Celkem	5 078	5 774

Ostatní provozní výnosy

Ostatní provozní výnosy	Rok 2014 v tis. CZK	Rok 2013 v tis. CZK
Dotace na náklady výzkumu a vývoje, školení	9 025	7 864
Výnosy z postoupených závazků	384	2 694
Náhrady od pojišťoven	402	350
Odpis promičených závazků	98	0
Jiné	350	275
Celkem	10 259	11 183

8. Provozní náklady

Druh nákladů	Rok 2014 v tis. CZK	Rok 2013 v tis. CZK
Náklady na prodej zboží	595	446
Spotřeba materiálu	125 595	115 925
Spotřeba energie	14 572	15 809
Služby	49 169	44 251
Osobní náklady	231 683	213 340
Daně a poplatky	296	282
Odpisy dlouhodobého majetku	13 388	13 168
Zůstatková cena dlouh. majetku a materiálu *	5 077	5 269
Změna stavu rezerv a opravných položek	-747	-3 504
Ostatní provozní náklady	6 368	7 478
Celkem provozní náklady	445 996	412 464

* jedná se o prodej obalů, šrotu a ostatního materiálu

Služby

Služby	Rok 2014 v tis. CZK	Rok 2013 v tis. CZK
Přepravné našich výrobků	9 490	9 511
Nájemné	10 302	10 007
Opravy a udržování	4 950	2 973
Náklady na odbyt	8 191	6 970
Zpracování materiálu	6 322	5 905
Ostatní nemat. služby	9 914	8 885
Celkem	49 169	44 251

Osobní náklady

Osobní náklady	Rok 2014 v tis. CZK	Rok 2013 v tis. CZK
Mzdové náklady	160 343	154 850
Odměny členům orgánů obch. korporace	8587	804
Zdravotní a soc. pojištění	56 017	52 297
Zákonné sociální náklady	5 762	4 385
Ostatní sociální náklady	974	1 004
Celkem	231 683	213 340

Pozn.: Zvýšený objem odměn členům statutárních a kontrolních orgánů vyplývá z výše popsané změny modelu vrcholového řízení společnosti.

Odpisy dlouhodobého majetku

Odpisy	Rok 2014 v tis. CZK	Rok 2013 v tis. CZK
Hmotný majetek	13 028	12 662
z toho: speciální náradí	2 663	2 460
ostatní majetek	10 365	10 202
Nehmotný majetek	360	506
Celkem	13 388	13 168

Změna stavu rezerv a opravných položek

Zůstatková cena	Rok 2014 v tis. CZK	Rok 2013 v tis. CZK
Zákonné rezervy	1 450	0
Ostatní rezervy	-513	-392
Zák. opravné položky pohledávkám	-110	-734
Úč. opravné položky k zásobám	-1 411	-1 748
Úč. opravné položky k pohledávkám	-163	-630
Celkem	-747	-3 504

Více o rezervách v kap. 6. Cizí zdroje, bod a) Rezervy

Ostatní provozní náklady

Ostatní provozní náklady	Rok 2014 v tis. CZK	Rok 2013 v tis. CZK
Náhrady škod při úrazech	231	216
Vyřazení nepotř. zásob	3 119	1 363
Pojištění majetku a odpovědnosti	2 469	2 405
Odpis nedobytných pohledávek	0	678
Postoupení závazků	384	2 694
Jiné	165	122
Celkem	6 368	7 478

9. Finanční výnosy

Finanční výnosy	Rok 2014 v tis. CZK	Rok 2013 v tis. CZK
Výnosové úroky	1	2
Ostatní finanční výnosy	1 619	4 763
Celkem	1 620	4 765

Výnosové úroky - jedná se o připsané úroky ze zůstatků běžných účtů.

Ostatní finanční výnosy

Ostatní finanční výnosy	Rok 2014 v tis. CZK	Rok 2013 v tis. CZK
Kurz. zisky z faktur a přepočtu majetku a závazků	1 400	3 388
Kurz. zisky z deriv. obchodů	219	1 375
Celkem	1 619	4 763

10. Finanční náklady

Finanční náklady	Rok 2014 v tis. CZK	Rok 2013 v tis. CZK
Nákladové úroky	904	1 182
Ostatní finanční náklady	2 310	3 562
Celkem	3 214	4 744

Nákladové úroky - jedná se o úroky z úvěrů placené bankám.

Ostatní finanční náklady

Ostatní finanční náklady	Rok 2014 v tis. CZK	Rok 2013 v tis. CZK
Kurz. ztráty z faktur a přepočtu majetku a závazků	932	2 164
Kurz. ztráty z deriv. obchodů	731	650
Bank. poplatky, skonta	647	748
Celkem	2 310	3 562

11. Daň z příjmu

Daň z příjmu	Rok 2014 v tis. CZK	Rok 2013 v tis. CZK
Daň z příjmu splatná	24	24
Odložená daň z příjmu	669	1 052
Celkem	693	1 076

12. Celkové výdaje na výzkum a vývoj

Výdaje na výzkum a vývoj	Rok 2014 v tis. CZK	Rok 2013 v tis. CZK
Neinvestiční výdaje	18 254	18 215
Pořízení dlouhodobého majetku na výzkum a vývoj	695	205
Čerpání dotace na výzkum a vývoj	-7 031	-7 026
Celkové výdaje	11 918	11 394

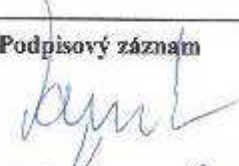


13. Odměny auditorům uhrazené v účetním období

Druh činnosti	Rok 2014 v tis. CZK	Rok 2013 v tis. CZK
Audit	261	283
Ostatní	6	3
Celkem	267	286

14. Události po rozvahovém dni

Nebyly zaznamenány.

Datum sestavení účetní závěrky: 22. 4. 2015

Osoba	Funkce	Podpisový záznam
Ing. Otto Daněk	předseda představenstva	
Ing. Ivana Čimerová	členka představenstva	
Zdeněk Borůvka	osoba zodpovědná za účetní závěrku	

Zpracoval: Ing. Jaromír Koukola

10. Zpráva auditora o ověřování účetní závěrky za účetní období roku 2014



ZPRÁVA NEZÁVISLÉHO AUDITORA

o ověření účetní závěrky za rok 2014
společnosti ATAS elektromotory Náchod a. s.

Příjemce zprávy:	ATAS elektromotory Náchod a. s. Bratři Čapků 722 547 30 Náchod IČ: 4553 4543
Auditorská společnost:	AV - AUDITING, spol. s r. o. Tolarova 317 533 51 Pardubice IČO 492 85 220 Oprávnění Komory auditorů ČR č. 003
Předmět ověření:	Účetní závěrka za rok 2014
Počet stran:	3
Počet výtisků:	3 2 x příjemce zprávy 1 x auditorská společnost
Přílohy:	Rozvaha Výkaz zisku a ztráty Přehled o peněžních tocích Příloha k účetní závěrce

Pardubice dne 27. 4. 2015

AV-AUDITING spol. s r. o., Tolarova 317, Pardubice 533 51

Oprávnění Komory auditorů ČR č. 003, IČO 492 85 220

Osvědčení Komory daňových poradců o evidenci v seznamu právnických osob
Obchodní rejstřík vedený Krajským soudem v Hradci Králové, oddíl C, vložka 4404

ZPRÁVA NEZÁVISLÉHO AUDITORA

o ověření účetní závěrky za rok 2014

Provedli jsme audit přiložené účetní závěrky společnosti ATAS elektromotory Náchod a. s., IČ 4553 4543, která se skládá z rozvahy k 31.12.2014, výkazu zisku a ztráty za rok končící 31.12.2014, přehledu o peněžních tocích za rok končící 31.12.2014 a přílohy této účetní závěrky, která obsahuje popis použitých podstatných účetních metod a další vysvětlující informace. Údaje o společnosti ATAS elektromotory Náchod a. s. jsou uvedeny v bodě I. přílohy této účetní závěrky.

Odpovědnost statutárního orgánu účetní jednotky za účetní závěrku

Statutární orgán společnosti ATAS elektromotory Náchod a. s. je odpovědný za sestavení účetní závěrky, která podává věrný a poctivý obraz v souladu s českými účetními předpisy, a za takový vnitřní kontrolní systém, který považuje za nezbytný pro sestavení účetní závěrky tak, aby neobsahovala významné (materiální) nesprávnosti způsobené podvodem nebo chybou.

Odpovědnost auditora

Naši odpovědností je vyjádřit na základě našeho auditu výrok k této účetní závěrce. Audit jsme provedli v souladu se zákonem o auditorech, mezinárodními auditorskými standardy a souvisejícími aplikačními doložkami Komory auditorů České republiky. V souladu s těmito předpisy jsme povinni dodržovat etické požadavky a naplánovat a provést audit tak, abychom získali přiměřenou jistotu, že účetní závěrka neobsahuje významné (materiální) nesprávnosti.


Audit zahrnuje provedení auditorských postupů k získání důkazních informací o částkách a údajích zveřejněných v účetní závěrce. Výběr postupů závisí na úsudku auditora, zahrnujícím i vyhodnocení rizik významné (materiální) nesprávnosti údajů uvedených v účetní závěrce způsobených podvodem nebo chybou. Při vyhodnocování těchto rizik auditor posoudí vnitřní kontrolní systém relevantní pro sestavení účetní závěrky podávající věrný a poctivý obraz. Cílem tohoto posouzení je navrhnout vhodné auditorské postupy, nikoli vyjádřit se k účinnosti vnitřního kontrolního systému účetní jednotky. Audit též zahrnuje posouzení vhodnosti použitých účetních metod, přiměřenosti účetních odhadů provedených vedením i posouzení celkové prezentace účetní závěrky.

Jsme přesvědčeni, že důkazní informace, které jsme získali, poskytují dostatečný a vhodný základ pro vyjádření našeho výroku:


Výrok auditora

Podle našeho názoru účetní závěrka podává věrný a poctivý obraz aktiv a pasiv společnosti ATAS elektromotory Náchod a. s. k 31. 12. 2014 a nákladů, výnosů a výsledku jejího hospodaření (a peněžních toků) za rok končící 31.12.2014 v souladu s českými účetními předpisy.

Pardubice dne 27. 4. 2015


Ing. Jiří Komárek
statutární auditor,
auditorské oprávnění č. 1281




Ing. Lenka Prokúpková
jednatelka společnosti,
auditorské oprávnění č. 003

Tato zpráva byla projednána v představenstvu společnosti dne: 4.5.2015

Jméno, funkce a podpis:

Ing. OTTO DAVĚK, předseda představenstva

Ing. IVANA ČIMEŘOVÁ, členka představenstva




11. Zpráva o vztazích mezi ovládající a ovládanou osobou a o vztazích mezi ovládanou osobou a ostatními osobami ovládanými stejnou ovládající osobou za rok 2014

Společnost ATAS elektromotory Náchod a.s. nebyla v průběhu roku 2014 v postavení ovládané osoby ve smyslu § 82, zákona č. 90/2012 Sb. ve znění pozdějších předpisů

12. Údaje o osobách odpovědných za výroční zprávu a ověření účetní závěrky za rok 2014

Prohlašujeme, že při vynaložení veškeré přiměřené péče na zajištění podkladů pro uvedenou výroční zprávu podle našeho nejlepšího vědomí jsou údaje uvedené v tomto dokumentu správné a nebyly v něm zamlčeny žádné skutečnosti, které by mohly změnit význam této výroční zprávy



.....
Ing. Otto Daněk
předseda představenstva
Vančurova 2007, Náchod



.....
Ing. Ivana Čimerová
členka představenstva
Kostelecká 1830, Náchod

Osoby zodpovědné za ověření účetní závěrky za poslední tři účetní období:

	2012		2013		2014	
Název firmy / Osvědčení KA ČR č	AV AUDITING, spol. s r.o. 003		AV AUDITING, spol. s r.o. 003		AV AUDITING, spol. s r.o. 003	
IČO	49285220		49285220		49285220	
Sídlo	Tolarova 317 533 51 Pardubice		Tolarova 317 533 51 Pardubice		Tolarova 317 533 51 Pardubice	
Jméno, příjmení/ Osvědčení KA ČR č	Ing. Lenka Prokúpková 1669	Ing. Jiří Komárek 1281	Ing. Lenka Prokúpková 1669	Ing. Jiří Komárek 1281	Ing. Lenka Prokúpková 1669	Ing. Jiří Komárek 1281

13. Zpráva auditora o ověřování výroční zprávy za účetní období roku 2014



ZPRÁVA NEZÁVISLÉHO AUDITORA

o ověření výroční zprávy za rok 2014
společnosti ATAS elektromotory Náchod a. s.

Ověřili jsme soulad výroční zprávy společnosti **ATAS elektromotory Náchod a. s.**, IČO **4553 4543** za rok 2014 s účetní závěrkou za rok 2014, která je součástí výroční zprávy. Za správnost výroční zprávy je zodpovědný statutární orgán společnosti **ATAS elektromotory Náchod a. s.**. Naším úkolem je vydat na základě provedeného ověření výrok o souladu výroční zprávy s účetní závěrkou.

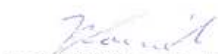
Ověření jsme provedli v souladu s Mezinárodními auditorskými standardy a souvisejícími aplikačními doložkami Komory auditorů České republiky. Tyto standardy vyžadují, aby auditor naplánoval a provedl ověření tak, aby získal přiměřenou jistotu, že informace obsažené ve výroční zprávě, které popisují skutečnosti, jež jsou též předmětem zobrazení v účetní závěrce, jsou ve všech významných (materiálních) ohledech v souladu s příslušnou účetní závěrkou. Jsme přesvědčeni, že provedené ověření poskytuje přiměřený podklad pro vyjádření výroku auditora:

Výrok auditora

Podle našeho názoru jsou informace obsažené ve výroční zprávě společnosti ATAS elektromotory Náchod a. s. k 31. 12. 2014 ve všech významných (materiálních) ohledech v souladu s ověřenou účetní závěrkou.

Společnost ATAS elektromotory Náchod a. s., není ovládanou osobou ve smyslu § 82 zákona o obchodních korporacích č. 90/2012 Sb. v platném znění. Součástí Výroční zprávy proto není zpráva o vztazích mezi propojenými osobami.

Pardubice dne 18. 6. 2015


Ing. Jiří Komárek
statutární auditor,
auditorské oprávnění č. 1281




Ing. Lenka Prokúpková
jednatelka společnosti,
auditorské oprávnění č. 003

Počet výtisků: 4 3 x ověřovaný
1 x ověřovatel