



# Výroční zpráva 2013

ATAS elektromotory Náchod a.s.  
Bratří Čapků 722, 547 30 Náchod  
IČ: 45534543, DIČ : CZ45534543  
zapsáno u Krajského soudu v  
Hradci Králové, oddíl B, vložka 603

**Výroční zpráva byla vytvořena podle českých účetních a dalších souvisejících předpisů**

**Předkládá: Představenstvo společnosti**

**V Náchodě, dne 22. 5. 2014**

# Obsah

1. Úvod	3
2. Provozní a finanční ukazatele	4
3. Profil společnosti	8
4. Základní údaje o společnosti	11
5. Údaje o činnosti společnosti v roce 2013	15
6. Údaje o statutárních, kontrolních a řídicích orgánech v roce 2013	22
7. Údaje o finanční situaci společnosti v roce 2013	28
8. Zpráva představenstva o podnikatelské činnosti a o stavu majetku společnosti za rok 2013	30
9. Účetní závěrka za rok 2013 v nezkrácené formě	36
10. Zpráva auditora o ověřování účetní závěrky za účetní období 2013	65
11. Zpráva o vztazích mezi ovládající a ovládanou osobou a o vztazích mezi ovládanou osobou a ostatními osobami ovládanými stejnou ovládající osobou za rok 2013	68
12. Údaje o osobách odpovědných za výroční zprávu a ověření účetní závěrky za rok 2013	69
13. Zpráva auditora o ověření výroční zprávy za účetní období roku 2013	70

# 1. Úvod

Společnost ATAS elektromotory Náchod a.s. je firmou, která má více než 85letou tradici na trhu elektromotorů. V dlouhodobém horizontu dosahuje prosperity a rentability a její finanční situace je stabilizovaná. Dosažení této úrovně je dáno plněním zásadních cílů obchodní, finanční i personální politiky.

V roce 2013, stejně jako v roce předminulém, nepokračoval trend růstu poptávky, ale naopak se projevil další pokles tržeb a to o necelé 1 %, který byl způsoben stejně jako v předchozím období ekonomickou krizí, jež zachvátila téměř celou Evropu. I přes tuto skutečnost se podařilo beze zbytku splnit cíle stanovené statutárními a kontrolními orgány a zisk před zdaněním se dokonce podařilo oproti minulému roku navýšit o 106 %. Nemalou zásluhu na tom má skutečnost, že nákladové položky se podařilo držet díky racionalizaci a úsporným opatřením na rozumné výši.

Firma ATAS elektromotory Náchod a.s. působí na trhu elektromotorů již od roku 1928. Je výrobcem malých elektromotorů pro všeobecné použití a regulaci. Dále vyrábí zákaznické motory, které jsou konstrukčně přizpůsobené účelu použití. Výrobky společnosti nacházejí uplatnění v mnoha oborech a tomu je podřízen výrobní program tak, aby vyráběný sortiment splnil požadavky zákazníků co do účelu použití, výkonu, napětí, otáček, hmotnosti, rozměrů, atd. Utvar marketingu provádí monitoring trhu a požadavky potenciálních i stávajících odběratelů přenáší do vývojového oddělení. Toto středisko spolu s dílnou prototypů je schopno vyvinout elektromotory dle dispozic zákazníků, vyrobit vzorky a za podpory technologů zavést do výroby. Výrobní střediska, tj. lisovna, obrobná, navijárna a montáž, jsou schopna zajistit celý proces výroby elektromotorů – lisování plechů, zástřik rotorů hliníkem, obrábění kovových dílců, ruční i strojní navijení rotorů a statorů i konečnou montáž elektromotorů. Vlastní útvary náradí a mechanizace vyrábí potřebné formy, přípravky, lisovací a střížné nástroje příslušející danému typu výrobku. Převážná většina vyráběného sortimentu je ze své podstaty závislá na ruční práci (malé série, originální postupy, apod.) Utvar řízení jakosti je vybaven moderními měřicími přístroji a zařízeními tak, aby bylo možno ověřit a prokázat a dlouhodobě udržovat vysokou kvalitu našich výrobků. Tato komplexnost usnadňuje rychlou reakci na požadavky zákazníků a je jedním z příznivých prvků, které umožňují společnosti zlepšovat svoji pozici na trhu.

Výrobky naší společnosti jsou převážně určeny pro trh Evropské unie. Z toho 73,5 % tržeb pochází z tzv. eurozóny. Pro společnost to znamená nutnost dlouhodobě se vyrovnávat s dopadem trvale posilující Kč vůči EURu, i když rok 2013 byl v tomto tak trochu výjimkou, neboť díky intervenci ČNB naše koruna oslabila a oproti roku 2012 jsme tak získali více než 8 mil. Kč.

Úspornými opatřeními v nákladových položkách se potom snažíme mírnit dopady průběžného zvyšování cen vstupů – energie, materiálu, služeb i ceny práce. Přes tyto záporné vlivy se trvale daří dosahovat kladného hospodářského výsledku.

Účetní závěrka je sestavena dle příslušné legislativy platné v České republice, zejména pak podle zákona o účetnictví č. 563/1991 Sb. ve znění pozdějších novel, vyhlášky č. 500/2002 Sb., kterou se provádějí některá ustanovení zákona o účetnictví, českých účetních standardů pro účetní jednotky, které účtují podle vyhlášky č. 500/2002 Sb., daňových zákonů, aj.

Firma vlastní certifikát o shodě managementu jakosti s normou ČSN EN ISO 9001:2009 a certifikáty pro Ruskou federaci a Ukrajinu.

Výrobní program firmy, obchodní kontakty i další informace o firmě (včetně předchozích Výročních zpráv) jsou k dispozici na webových stránkách <http://www.atas.cz> Informace jsou uvedeny i v jazykových mutacích – německy, anglicky a rusky.

## 2. Provozní a finanční ukazatele

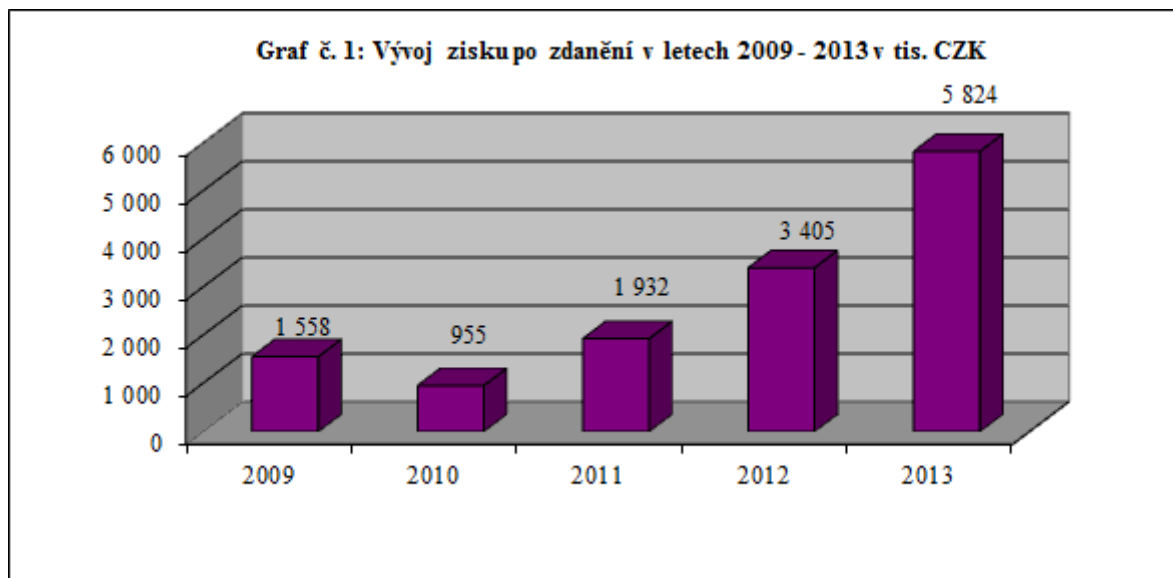
### Návrh představenstva na vypořádání hospodářského výsledku za rok 2013

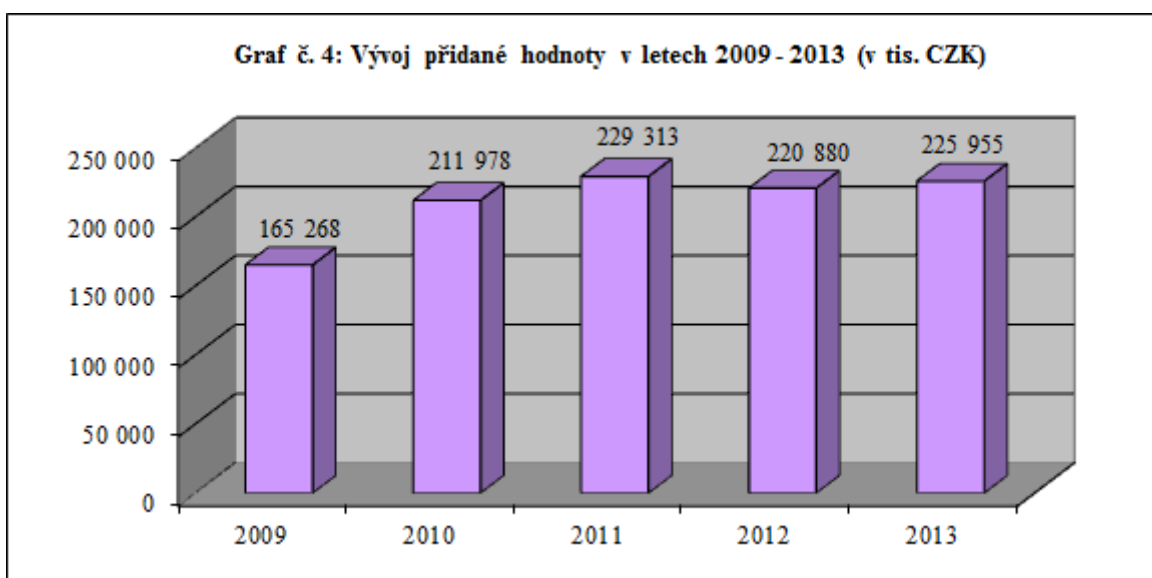
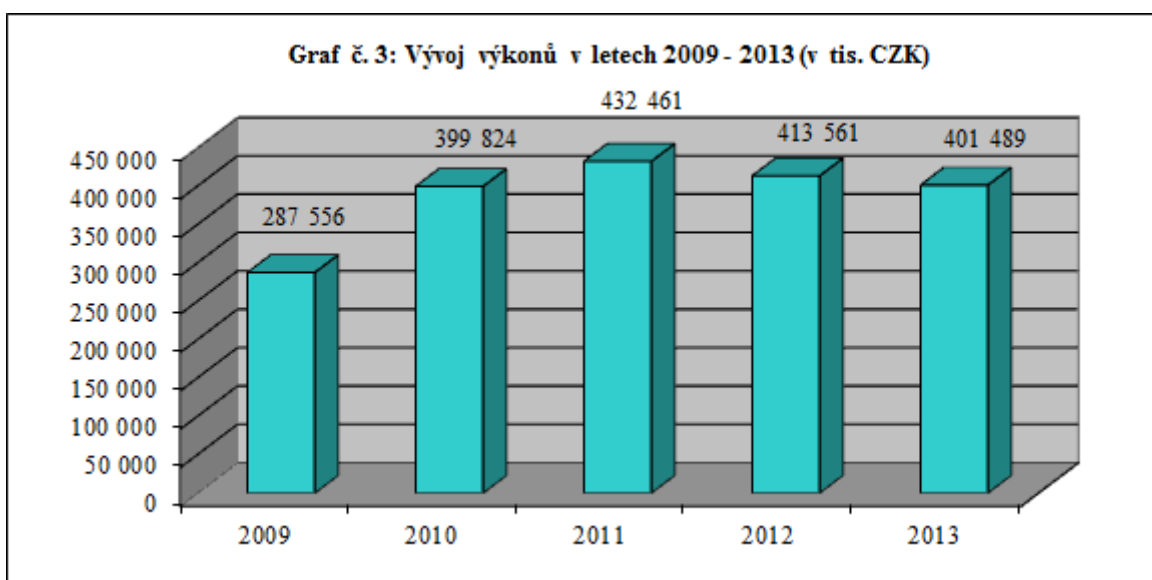
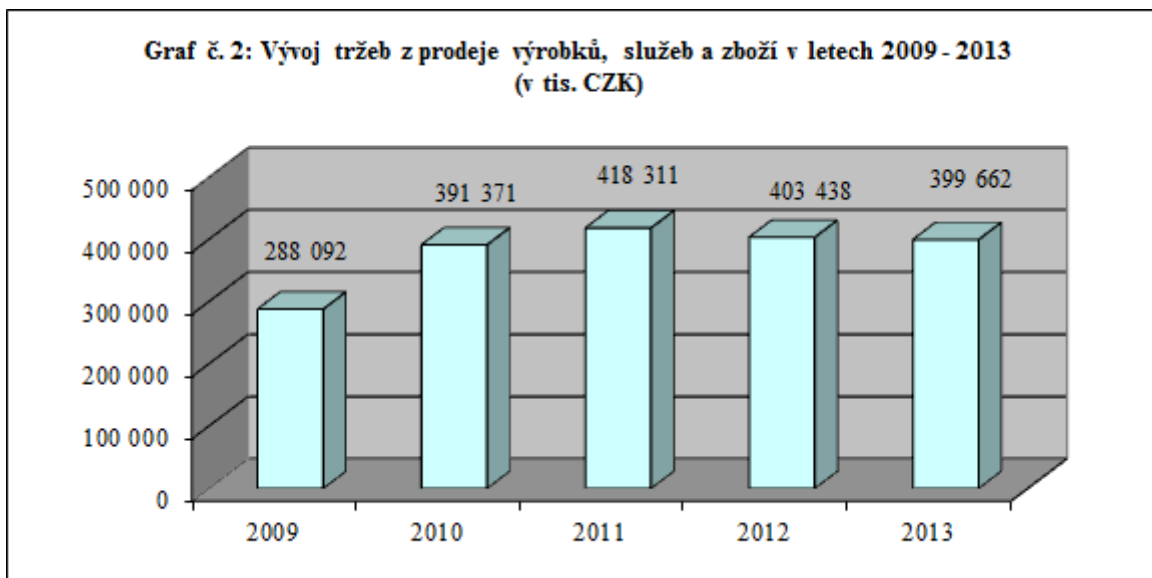
Hospodářským výsledkem společnosti ATAS elektromotory Náchod a.s. za rok 2013 byl zisk ve výši **+ 5 823 910,45**. Představenstvo a.s. navrhuje uvedený hospodářský výsledek dle stávajících stanov vypořádat následujícím způsobem:

- zákonný příděl do rezervního fondu ve výši 292 000,- CZK (min. 5% z hospodářského výsledku běžného účetního období)
- zvýšení nerozděleného zisku o 5 531 910,45 CZK

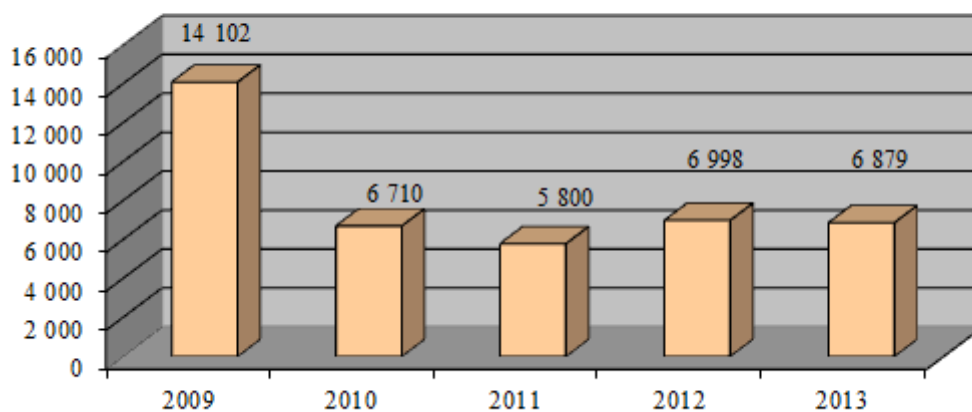
Pokud dojde valnou hromadou společnosti ke schválení nových stanov, bude navrženo následující rozdělení hospodářského výsledku:

- zákonný příděl do rezervního fondu ve výši 583 000,- CZK (min. 10% z hospodářského výsledku běžného účetního období)
- příděl do investičního fondu ve výši 5 240 910,45 CZK

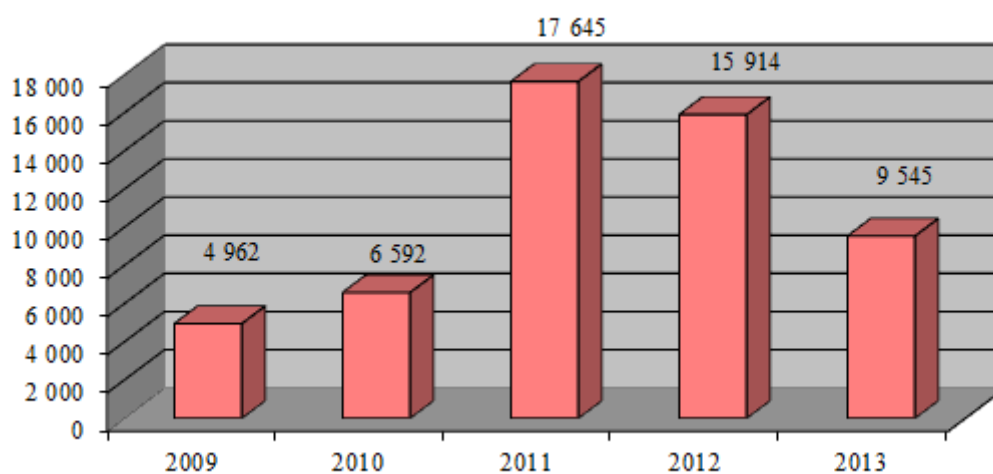




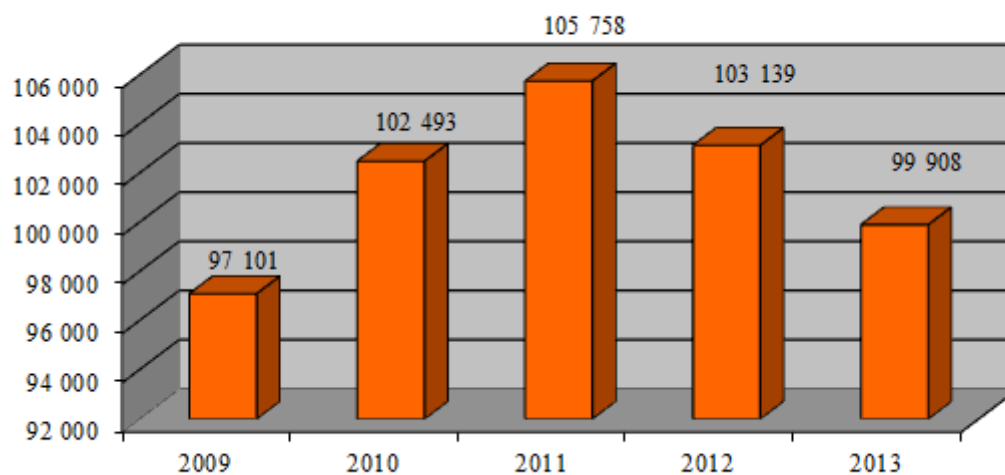
**Graf č. 5: Vývoj provozního hospodářského výsledku v letech 2009 - 2013 (v tis. CZK)**



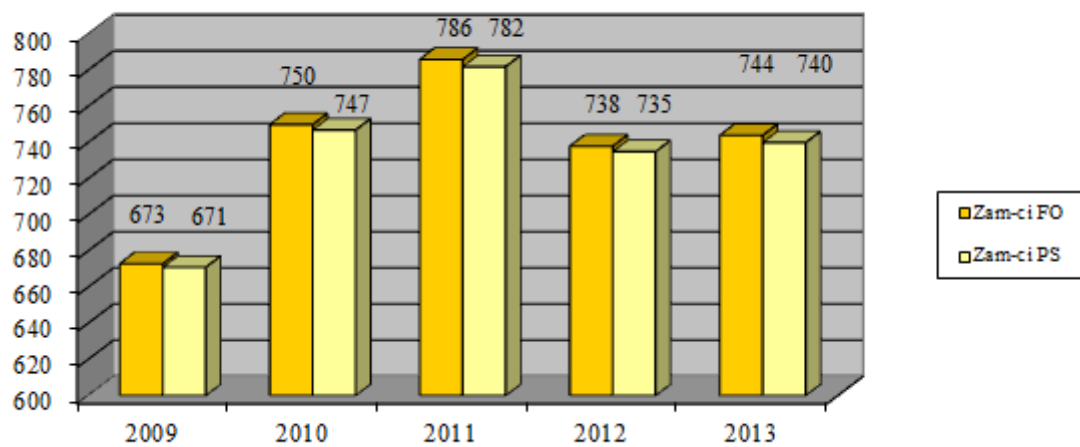
**Graf č. 6: Zařazení dlouhodobého majetku v letech 2009 - 2013 (v tis. CZK)**



**Graf č. 7: Vývoj stavu zásob v letech 2009 - 2013 (v tis. CZK)**



Graf č. 8: Vývoj průměrného počtu zaměstnanců v letech 2009 - 2013



### 3. Profil společnosti

ATAS elektromotory Náchod a.s. se zaměřuje na výrobu elektromotorů pro všeobecné použití i na výrobu motorů přizpůsobených podle požadavků zákazníků. Systém řízení jakosti je certifikován EZÚ Praha od roku 1996. V roce 2013 proběhl úspěšný recertifikační audit dle ČSN EN ISO 9001:2009 a již od roku 2010 je společnost držitelem certifikátů pro Ruskou federaci a Ukrajinu. Naše výrobky nacházejí uplatnění v mnoha oborech lidské činnosti, tomu odpovídá i rozsah výrobního programu:

- trojfázové a jednofázové asynchronní motory s trvale připojeným kondenzátorem s výkonem do 800 W
- jednofázové asynchronní motory se stíněným pólem s výkonem do 20 W
- komutátorové motory sériové a derivační do výkonu 500 W
- stejnosměrné motory s permanentními magnety do výkonu 1 100 W
- elektronicky komutované motory
- axiální ventilátory MEZAXIAL, radiální ventilátory RATAS
- převodové motory
- tachodynamy a tachogenerátory
- bezkontaktní návlekové resolvery, velikost 15, 21 a 28
- dentální vysokootáčkové mikromotorky
- motory pro letecký průmysl

ATAS nabízí také výrobu střížných nástrojů pro výrobu elektrotechnických plechů do Ø 150 mm, výrobu forem pro tlakové lití Al a jeho slitin a výrobu forem pro lisování dílů z plastických hmot a pryže.

Možnosti využití našich výrobků:

#### Elektromotory

- pohony turbín pro průmyslové vysavače a odsavače
- pohon ventilátorů
- letecká technika a automobilová technika
- trakční technika
- zemědělská technika
- textilní stroje a tiskařské stroje
- řezací mechanismy
- pohon regulačních a automatizačních zařízení
- silový člen servomechanismu
- lékařská a dentální technika
- čisticí technika
- akumulátorové trakční pohony
- pohony klimatizace
- elektromotory pro ruční nářadí

#### Ventilátory

- ventilace malých prostorů
- chlazení elektronických zařízení
- odtah spalin kotlů na pevná paliva

#### Resolvery

- čidlo polohy servomotorů

#### Převodové elektromotory

- pohon pomaluběžných zařízení

#### Tachodynamy, tachogenerátory

- analogové měření otáček

#### Souprava Hobby

- modelářská technika

#### Reklamní točák

- pohon reklamních zařízení
- dílčí komponenty elektromotorů



## **Prohlášení vedení ATAS elektromotory Náchod a.s.**

Dlouhodobé vytváření pozitivních hodnot je jediným a objektivním měřítkem úspěchu každé firmy. Z tohoto důvodu je naším hlavním cílem trvalé uspokojování vyvážených očekávání a potřeb majitelů, našich zaměstnanců a státu. K tomuto cíli vede pouze jediná cesta – spokojení zákazníci. Toho lze dosáhnout pouze neustálým kontinuálním zlepšováním procesů uvnitř i vně firmy, rozhodováním založeným na základě ověřených faktů, porozuměním současným i budoucím potřebám zákazníků. Každý z našich zaměstnanců musí nejen kvalitně pracovat, ale především cítit základní etické hodnoty a budovat kolem sebe atmosféru důvěry. Všichni si musíme uvědomovat svůj osobní podíl zodpovědnosti na dosahovaných výsledcích firmy, a proto trvalým úkolem každého našeho zaměstnance musí být růst výkonnosti naší akciové společnosti a její neustálé zlepšování. Za tímto účelem je ve firmě implementován systém řízení dle normy, který je pravidelně přezkoumáván nezávislou certifikační organizací, interními audity i audity našich zákazníků. Tento systém je vhodně doplňován budováním systému CSR (systém managementu společenské odpovědnosti), který je komplexně včleněn do Etického kodexu naší akciové společnosti. Na základě získaných poznatků jsou přijímána organizační opatření, která vedou k jeho trvalému zlepšování.

Hlavní zásady firmy v oblasti jakosti jsou shrnuty v následujících bodech:

### **Desatero politiky jakosti ATAS elektromotory Náchod a.s.**

- 1. Spokojenosti našich zákazníků, jako hlavního prostředku k dosažení vytyčených cílů, musí být dosahováno úplným a včasným uspokojováním jejich očekávání výrobky i službami naší akciové společnosti.**
- 2. Jakost výrobků musí být dosahována v předvýrobních etapách a ve výrobě, nikoliv následnou kontrolou. Jen touto cestou ji lze dosáhnout efektivně a pouze takto vynaložené prostředky přinášejí ve svém důsledku největší efekty pro firmu.**
- 3. Každý z našich pracovníků zodpovídá za jakost jím řízeného procesu. Všichni tak musíme dbát trvalého zlepšování těchto procesů a jejich efektivnosti. Z toho plyne vysoká kvalita výrobků a služeb, které lze dosáhnout pouze neustálým zkoumáním potřeb zákazníků a trvalým vzděláváním pracovníků na všech úrovních řízení.**
- 4. Každá jakost začíná v hlavě – v hlavě každého zaměstnance, ale i v hlavě firmy – tedy v jejím vedení, které se musí aktivně podílet na rozvíjení a uplatňování systému řízení jakosti.**
- 5. Vedení firmy musí zajistit:**
  - dlouhodobý růst firmy založený na etickém rozšiřování okruhu zákazníků, jak na stávajících tak i na nových teritoriích,
  - aby byly k dispozici dostatečné zdroje pro fungování a monitorování procesů a tyto zdroje byly trvale zajišťovány etickými postupy,
  - aby byly včas analyzovány dostupné informace a přijímána opatření zamezující vzniku neshod,
  - aby bylo kontinuálně zajištěno budování systému CSR prostřednictvím Etického kodexu naší akciové společnosti.
- 6. Jakákoliv neshoda v kvalitě musí být okamžitě odstraněna. Bezezbytku musí být odstraněna také příčina této neshody a musí být přijata taková opatření, která zamezí jejímu opakování, eventuálně šíření.**
- 7. Cílem v budování systému kvality je smysluplné a vzájemně prospěšné**

**propojení procesů dodavatele, výrobce a konečného spotřebitele.**

- 8. Neustálé zvyšování produktivity práce, dodržování norem jakosti, bezpečnosti práce a ekologie vede nejen k udržení stávajících zákazníků a získávání nových, ale také k zachování životního prostředí pro naše potomky.**
- 9. Všichni musíme mít neustále na zřeteli, že zákazník je ten, kdo přináší do naší firmy peníze. Z tohoto důvodu musí každý dodavatel být neustále připraven pomáhat řešit vzniklé problémy zákazníka a ještě lépe je, když je těmto problémům vzájemnou komunikací předcházeno.**
- 10. Mějme na paměti, že špatná pověst se vždy šíří dále a rychleji než pověst dobrá. Povinností každého z nás je předcházet vzniku špatné pověsti.**

Za vedení ATAS elektromotory Náchod a.s.  
Ing. Otto Daněk  
generální ředitel

## Poloha firmy



## 4. Základní údaje o společnosti

### Identifikační údaje:

Obchodní firma	ATAS elektromotory Náchod a.s.
Sídlo	Bratří Čapků 722, Náchod
Země sídla	Česká republika
PSC	547 30
Identifikační číslo	45534543
Daňové identifikační číslo	CZ45534543
Telefonní číslo sídla společnosti	+420 491 446 111
Právní forma	akciová společnost
Založení společnosti	Akciová společnost byla založena jednorázově Fondem národního majetku České republiky jako jediným zakladatelem na základě zakladatelské listiny ze dne 24.4.1992 ve formě notářského zápisu. Společnost založena na dobu neurčitou.
Datum vzniku	1.5.1992
Zápis v obchodním rejstříku	Krajský soud v Hradci Králové, oddíl B, vložka 603
Místo, na kterém jsou k nahlédnutí veškeré dokumenty a materiály uváděné ve výroční zprávě emitenta	sídlo společnosti
Internetová adresa	<a href="http://www.atas.cz">www.atas.cz</a>

Společnost se při své činnosti řídí právním řádem České republiky. Z významnějších právních předpisů můžeme jmenovat např. Živnostenský zákon, Obchodní zákoník, Občanský zákoník, Zákon o obchodních korporacích, Zákoník práce, daňové a účetní zákony, ČSN, aj.

### Předmět podnikání dle výpisu z obchodního rejstříku:

1.	výroba, instalace a opravy elektrických strojů a přístrojů
2.	projektování elektrických zařízení
3.	nástrojářství
4.	výroba strojů a zařízení pro určitá hospodářská odvětví
5.	specializovaný maloobchod
6.	testování, měření a analýzy
7.	příprava a vypracování technických návrhů
8.	činnost podnikatelských, finančních, organizačních a ekonomických poradců
9.	zámečnictví
10.	kovoobráběčství
11.	slévárenství
12.	výzkum a vývoj v oblasti přírodních a technických věd nebo společenských věd

**Údaje o přerušení podnikání:** podnikání nebylo přerušeno

### Doplňující údaje o společnosti:

Účast českých a zahraničních osob na podnikání společnosti	viz. str. 12 a násl.
Účast společnosti na podnikání českých a zahraničních osob	Není
Osoby, které emitenta ovládají nebo by jej mohly ovládat	Nejsou
Postavení společnosti ve skupině majetkově vzájemně propojených osob	Není
ISIN	CS0005028257

### **Údaje o základním kapitálu, akciích a hlavních akcionářích:**

Výše upsaného základního kapitálu činí 146 772 tis. Kč a je zcela splacena. Základní kapitál je rozložen na 146 772 ks akcií znějících na majitele, z nichž každá má jmenovitou hodnotu 1 000,- Kč. Akcie jsou vydány a vedeny v zaknihované podobě.

*Akcie, které nezakládají podíl na základním kapitálu:* Nejsou

*Způsob převodu cenných papírů:* K převodu akcií dochází registrací převodu v zákonem stanovené evidenci na základě příkazu k registraci převodu (§ 17 zákona č. 591/1992 Sb., o cenných papírech v platném znění). Akcie na majitele je neomezeně převoditelná.

Mezi akcionáři nejsou uzavřeny žádné smlouvy, které by měly za následek ztížení převoditelnosti akcií nebo hlasovacích práv.

*Omezení hlasovacích práv:* Nejsou

Hlavní akcionáři emitenta nemají odlišná hlasovací práva než ostatní emitenti.

Společnost neeviduje vlastníky cenných papírů, kteří by měli zvláštní práva.

*Způsob zdaňování výnosů:* Výnos je zdaňován podle zákona č. 586/1992 Sb. o daních z příjmu ve znění pozdějších předpisů. Daň se vybírá srážkou při výplatě dividend.

*Názvy veřejných trhů, na kterých byla emise cenných papírů přijata k obchodování:* Burza cenných papírů Praha, a.s.; RM-SYSTÉM, a.s. Burza cenných papírů ukončila obchodování s cennými papíry společnosti ATAS elektromotory Náchod a.s. v červenci roku 2000.

Představenstvo RM-SYSTÉM, česká burza cenných papírů a.s. rozhodlo dne 11.6.2009 o vyloučení akcií ATAS elektromotory Náchod a.s. z obchodování na oficiálním trhu, organizovaném RM-S, emise byla vyloučena 5. obchodním dnem od data vydání tohoto rozhodnutí.

Společnost nemá uzavřenou smlouvu s bankou nebo jinou k tomu oprávněnou osobou, jejímž prostřednictvím mohou majitelé akcií zdarma uplatňovat svá majetková práva spojená s těmito cennými papíry.

Společnost nevydala žádné cenné papíry, které opravňují k uplatnění práva na výměnu za jiné účastnické papíry nebo na přednostní úpis jiných účastnických cenných papírů a nedrží ve svém majetku žádné vlastní akcie.

Společnosti nejsou známy žádné údaje o státních, soudních nebo rozhodčích řízeních, které probíhaly nebo ohrožovaly společnost za období nejméně předešlých 12 měsíců, jenž by mohly mít nebo v nedávné minulosti měly významný vliv na finanční situaci nebo ziskovost firmy.

Účetní jednotka nemá organizační složku v zahraničí.

#### **Majitelé více než 5% akcií společnosti k 31.12.2013 :**

<b>Název</b>	<b>Sídlo</b>	<b>IČO/Rod.č.</b>	<b>Podíl na hlas. právech</b>
W.Plinta Stuttgart GmbH	Weilimdorfer Strasse 47, Korntal-Münchingen, SRN	0090029312	25,00 %
ebm Beteiligungs – GmbH	Bachmühle 2, Mulfingen, SRN	0090071602	22,75 %
Ing. Aleš Hodina	Na Klínu 736, Starý Plzenec	7211293045	16,59 %

*Popis práv vyplývajících z akcií (viz čl. 10 stanov a.s.):*

- 1) Práva a povinnosti akcionáře stanoví právní předpisy a tyto stanovy. Akcionářem společnosti může být právnická nebo fyzická osoba.
- 2) Vlastnictví akcií zakládá právo akcionářů účastnit se na řízení společnosti. Toto právo uplatňují zásadně na valné hromadě, přičemž musí respektovat organizační opatření pro jednání valných hromad. Na valné hromadě může akcionář požadovat vysvětlení záležitostí, týkajících se společnosti, které jsou předmětem jednání valné hromady a uplatňovat návrhy a protinavrhy k projednávanému pořadu jednání a hlasovat.
- 3) Akcionář může vykonávat svá práva na valné hromadě osobně, prostřednictvím svého statutárního orgánu nebo prostřednictvím zástupce na základě plné moci. Tímto zástupcem však nemůže být člen představenstva ani dozorčí rady akciové společnosti uvedené v čl. 1 stanov. Podpis zastoupeného akcionáře musí být úředně ověřen. Jestliže se akcionář, který vydal plnou moc, zúčastní aktivně valné hromady a vykonává hlasovací právo, je zástupce na základě plné moci tohoto akcionáře vyloučen z výkonu hlasovacího práva.
- 4) Hlasovací právo akcionáře se řídí jmenovitou hodnotou jeho akcií, přičemž každá akcie o jmenovité hodnotě 1.000,- Kč představuje jeden hlas při hlasování na valné hromadě.
- 5) Akcionář má právo na podíl ze zisku (dividendu), který valná hromada podle výsledku hospodaření určila k rozdělení za podmínek stanovených § 178, odst. 2 až 11 zákona. Valnou hromadou schválená dividenda je splatná do tří měsíců ode dne, kdy bylo přijato valnou hromadou usnesení. Akcionář není povinen vrátit společnosti dividendu přijatou v dobré víře. Právo akcionáře na výplatu dividendy se promlčuje, pokud nebylo uplatněno do 4 let od vzniku práva na výplatu dividendy.
- 6) Po dobu trvání společnosti ani v případě jejího zrušení není akcionář oprávněn požadovat vrácení svých majetkových vkladů. Za vrácení vkladu se nepovažuje plnění poskytnuté akcionáři
  - a) v důsledku snížení základního kapitálu,
  - b) při vrácení zatímního listu nebo jeho prohlášení za neplatný.

Po zrušení společnosti likvidací má akcionář právo na podíl na likvidačním zůstatku.

*Další akcionářská práva vyplývají z obchodního zákoníku a stanov společnosti:*

Skutečnosti důležité pro uplatňování akcionářských práv, společnost dle svých stanov uveřejňuje v Obchodním věstníku, příp. na serveru <http://www.valnehromady.cz>

*Informace o významných smlouvách, ve kterých je emitent smluvní stranou a které nabudou účinnosti, změní se nebo zaniknou v případě změny ovládnutí emitenta v důsledku nabídky převzetí, a účincích z nich vyplývajících, s výjimkou takových smluv, jejichž uveřejnění by bylo pro emitenta vážně poškozující; tím není omezena jiná povinnost uveřejnit takovou informaci podle tohoto zákona nebo zvláštních právních předpisů:*

Nejsou

*Práva na přednostní úpis dosavadních akcionářů a omezení nebo vyloučení tohoto práva:*

Nejsou.

*Programy, na jejichž základě je zaměstnancům a členům představenstva společnosti umožněno nabývat účastnické cenné papíry společnosti, opce na tyto cenné papíry či jiná práva k nim za zvýhodněných podmínek, a o tom, jakým způsobem jsou práva z těchto cenných papírů vykonávána:*

Neexistují

*Počet akcií umístěných mezi veřejností (majitelé s podílem na základním kapitálu společnosti menším než 5%) s uvedením základního kapitálu, který na ně připadá:*

Mezi ostatní veřejností je umístěno 52 335 ks akcií, na které připadá 52 335 tis. Kč základního kapitálu, tj. 35,66 % z celkového základního kapitálu společnosti.

V roce 2013 ani v účetním roce předcházejícím nebyla učiněna veřejná nabídka převzetí akcií emitenta, činěná třetími osobami, ani veřejná nabídka převzetí akcií jiných společností činěná emitentem.

*Podmínky stanovené v zakládacích dokumentech pro změny výše základního kapitálu:*

Podmínky pro změny výše základního kapitálu a práv vyplývajících z jednotlivých druhů akcií ve Stanovách společnosti nejsou přísnější než podmínky stanovené zákonem.

*Souhrnný popis operací, kterými došlo v průběhu předcházejících tří let ke změnám v základním kapitálu, v počtu nebo v druhu akcií, do kterých je rozložen:*

V posledních třech letech nedošlo k žádným změnám ve výši základního kapitálu, který je od roku 1992 ve výši 146 772 tis. Kč.

*Vydané dluhopisy a jejich splatnost, určení výnosu, záruky za ně, osoby, které záruky převzaly:*  
Nejsou

*Auditorská společnost*

AV - AUDITING, spol. s r.o., Tolarova 317, 533 51 Pardubice

DIČ: CZ49285220, číslo osvědčení KA ČR 003

Ing. Lenka Prokúpková - číslo osvědčení KA ČR 1669

Ing. Jiří Komárek - číslo osvědčení KA ČR 1281



**Stejnoseměrný motor s permanentním magnetem P2X**

## 5. Údaje o činnosti společnosti v roce 2013

### Hlavní údaje o činnosti:

- Strategickým záměrem marketingu a prodeje je orientace na výrobu a prodej malých „zákaznických“ elektromotorů, ventilátorů, prvků pro automatizaci, speciálních motorů a také výrobků pro všeobecné použití a spotřební trh.

Naše výrobky jsou nejčastěji umísťovány jako komponenty do konstrukčních celků. Asynchronní motory se obvykle používají pro pohon ventilátorů, vakuových pump a kompresorů, v kancelářské a laboratorní technice. Jako servopohony nalézají své uplatnění v energetice. Druhou velkou skupinou jsou komutátorové motory, které nejčastěji nalezneme u pohonu pojezdu čistících strojů, v nezávislých topeních aut, dentální technice, v zemědělské technice. Velmi významnou skupinou jsou axiální a radiální ventilátory nejčastěji používané v kuchyňských digestořích a v kotlích na vytápění domácností. Stále více nabývá na významu skupina takzvaných motorů BLDC, které postupně nahradí značnou část motorů asynchronních a komutátorových. Rostoucí položkou objemu výroby je skupina resolverů, což jsou sofistikovaná čidla úhlové polohy hřídele. Dlouholetým, ale stále žádaným produktem jsou tachodynamy, dnes vyráběná již jen na náhradní díly.

### Způsob organizování prodeje:

- vlastní obchodní oddělení
- externí obchodní zástupci

Hlavní podíl na tržbách má export. Každoročně do zahraničí prodáváme kolem sedmdesáti procent naší produkce. I v roce 2013 se nám podařilo v exportu překročit hranici 76% a zdá se, že v tomto trendu se bude naše společnost pravděpodobně držet několik následujících let. Pravidelně obchodujeme s více než třiceti zeměmi, přičemž největší tržby realizujeme v SRN. Většina našich partnerů pochází z Evropy, ale naše motory můžete vidět například i na americkém či asijském kontinentu.

Z evropských zemí se jedná zejména o:

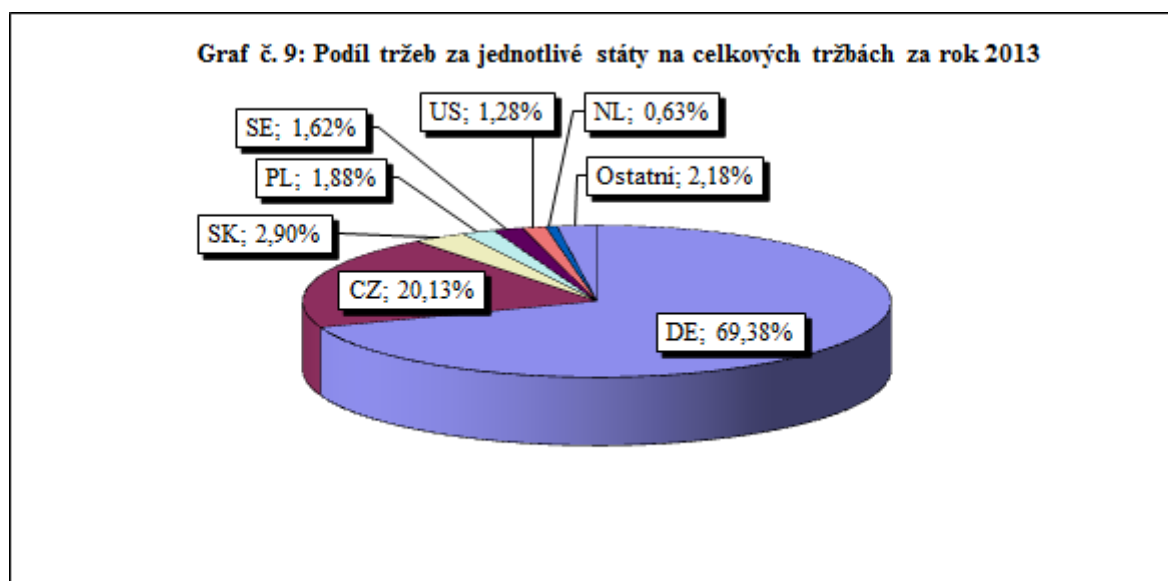
- Německo
- Slovensko
- Polsko
- Švédsko
- Nizozemsko
- Švýcarsko
- Rusko
- Rakousko
- Bulharsko
- Francie
- Maďarsko
- Ukrajina
- Dánsko
- Belgie
- Litva

Ze zámořských zemí se jedná o již zmiňované USA a Brazílii, z asijských zemí se stále více prosazuje Čína.

Dále se společnost trvale snaží i o posílení prodejních pozic v tuzemsku.

## Informace o vývoji činnosti v roce 2013

### Informace o tržbách



Rozdělení prodaných výrobků dle teritorií:

- SRN - asynchronní motory pro elektrotopelná zařízení
- SRN - asynchronní motory pro pohon kancelářské techniky
- SRN - kooperační vztahy
- Slovenská republika – pohony servomechanismů
- Belgie - statorové a rotorové pakety
- Polsko - statorové a rotorové pakety, ventilátory
- USA – motory pro letecký průmysl

*Vývoj tržeb za prodané vlastní výrobky, služby a zboží*

Tržby v tis. CZK dle produktů	2011	2012	2013
Celkem	418 311	403 438	399 662
z toho: zboží	767	808	897
výrobky	275 873	284 560	263 062
služby	141 671	118 070	135 703

*Rozlišení tržeb za prodané vlastní výrobky, služby a zboží dle druhů činnosti*

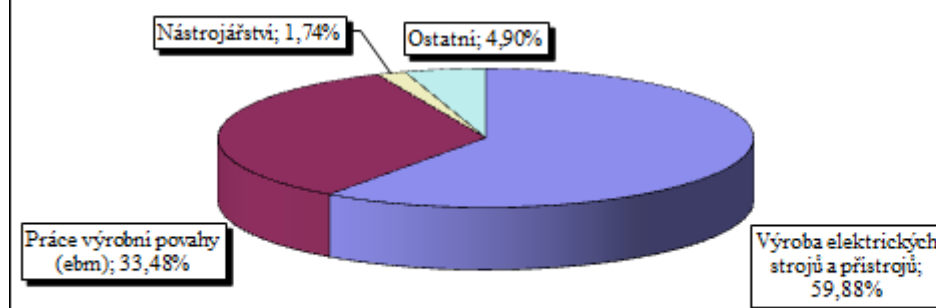
Tržby v tis. CZK (%) dle činností	2011	%	2012	%	2013	%
Výroba elektrických strojů a přístrojů	254 391	60,82	253 340	62,80	239 325	59,88
Práce výrobní povahy (ebm)	139 095	33,25	123 430	30,59	133 799	33,48
Nástrojářství	8 467	2,02	8 257	2,05	6 974	1,74
Ostatní činnosti	16 358	3,91	18 411	4,56	19 564	4,90
Celkem	418 311	100,00	403 438	100,00	399 662	100,00

*Podíly tržeb za vlastní výrobky, zboží a služby do tuzemska a zahraničí na celkových tržbách*

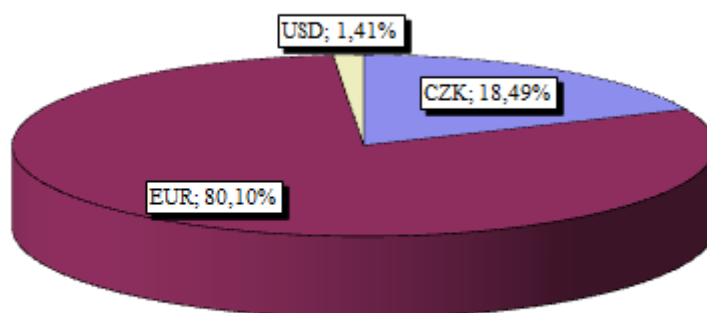
Tržby v %	2012	2013
Tuzemsko	23,67	20,13
Zahraníčí	76,33	79,87



**Graf č. 10: Podíl jednotlivých podnikatelských činností na tržbách za vlastní výrobky, služby a zboží za rok 2013**



**Graf č. 11: Podíl tržeb v jednotlivých měnách na celkových tržbách v roce 2013**



### *Investiční politika firmy*

Po předchozím roce, který byl především zaměřen na významnou stavební investici - zateplení hlavní výrobní budovy, se opět obrátila investiční pozornost k výrobním technologiím, neboť nadále zůstává prioritou firmy nákup nových strojů a zařízení pro obnovu technicky zastaralého výrobního parku. Zásadním vkladem pro posílení výrobní kapacity navijárny se stal v roce 2013 nákup nového oboustranného obšivacího stroje LINK, dovezeného z USA. Podle dlouhodobého záměru pokračovalo provádění rekonstrukcí starších navijáček a vtahovacích strojů, ale také výroby nových jednoúčelových strojů vlastními silami v nástrojárně. V roce 2013 bylo dáno do provozu několik takto technicky zhodnocených strojů včetně nového stroje na soustružení komutátorů pro montáž. Tento trend bude pokračovat také v následujících letech, kdy hlavní důraz bude kladen na posílení navijárenské technologie.

I nadále trvají investiční principy, stanovené v minulých letech

- provádění akcí, které mají významný vliv na výrobu a chod firmy
- investice s rychlou návratností
- obnova zastaralého majetku

## Hlavní investice uskutečněné v letech 2011 až 2013

### Rok 2013

Přehled nejdůležitějších přírůstků dlouhodobého majetku v roce 2013 je podrobně uveden v kapitole 9. Účetní závěrka v nezkrácené formě za rok 2013 (Příloha k roční účetní závěrce zpracované za rok 2013 v ATAS elektromotory Náchod a.s., kapitola III., oddíl 1, písmeno b).

Název investice	Pořizovací cena v tis. CZK	Umístění	Způsob financování
Stroj obšivací oboustranný LINK	3 122	tuzemsko	vlastní zdroje
Soustruh komutátorů poloautomatický	1 003	tuzemsko	vlastní zdroje
Forma izolační základny	364	tuzemsko	vlastní zdroje
Stříhadlo rotorového plechu	339	tuzemsko	vlastní zdroje
Vozík vysokozdvizný LINDE H 25D	316	tuzemsko	vlastní zdroje

### Rok 2012

Přehled nejdůležitějších přírůstků dlouhodobého majetku v roce 2012 je podrobně uveden v kapitole 9. Účetní závěrka v nezkrácené formě za rok 2012 (Příloha k roční účetní závěrce zpracované za rok 2012 v ATAS elektromotory Náchod a.s., kapitola III., oddíl 1, písmeno b).

Název investice	Pořizovací cena v tis. CZK	Umístění	Způsob financování
HLAVNÍ VÝROBNÍ BUDOVA- 4.podlaž. *	7 942	tuzemsko	úvěr
Poloautomat na obrábění rotorů dvouřetenový	1 268	tuzemsko	vlastní zdroje
Tester statorů – pracoviště	1 012	tuzemsko	vlastní zdroje
Poloautomat na svazkování statorů A24NL	604	tuzemsko	vlastní zdroje
Automobil osobní Škoda Octavia sedan	330	tuzemsko	vlastní zdroje

\* Technické zhodnocení budovy – zateplení obvodového a střešního pláště, výměna oken (dotační program EKOENERGIE)

### Rok 2011

Název investice	Pořizovací cena v tis. CZK	Umístění	Způsob financování
Obrobna, nástrojárna, údržba *	6 301	tuzemsko	vlastní zdroje
Navíječka STATOMAT A2	2 593	tuzemsko	vlastní zdroje
CNC soustruh HAAS ST-20SS	1 268	tuzemsko	úvěr (1 250 tis. CZK) / vlastní zdroje (18 tis. CZK)

Poloautomat na obrábění rotoru	1 001	tuzemsko	úvěr
CNC 3D měřicí stroj WENZEL	933	tuzemsko	úvěr
Automobil osobní Honda Accord	849	tuzemsko	úvěr (836 tis. CZK) / vlastní zdroje (13 tis. CZK)

\* Jednalo se o akci "Modernizace vytápěcího systému", která byla dokončena v roce 2011.

*Investice zahájené v roce 2013 (pokračující i v r. 2014)*

Veškeré dodavatelsky realizované investice zahájené v roce 2013 byly do konce roku také dokončeny. Ve fázi rozpracovanosti zůstaly jen zakázky na výrobu speciálního nářadí investičního charakteru (vlastní výroba) v hodnotě 3,8 mil. CZK. Před závěrem roku 2013 bylo navíc již smluvně předjednáno, že na počátku nového roku bude dodáno zařízení RASAMAT, určené pro odjehlování na dílnu obrobny, které nahradí ruční práci 2 pracovníků, a také byl objednan na 1. čtvrtletí roku 2014 nový užitkový vůz VW Transporter.

*Finanční investice*

Rok	2011	2012	2013
Investice do akcií a dluhopisů	0	0	0

*Údaje o budoucích investicích s výjimkou finančních investic plánovaných na rok 2014*

Vedení společnosti stále avizuje nutnou ostražitost při realizaci investičních plánů i s ohledem k úvěrovému závazku, vyplývajícím z provedených stavebních úprav hlavního výrobního objektu v roce 2012. Firma při realizaci investičního plánu v roce 2014 dodrží záměr dalšího výrobního dovybavení navijárny, ale také se musí soustředit na masivní obnovu zastaralé výpočetní techniky. Ostatní investiční požadavky v roce 2014 budou mimořádně důkladně zvažovány z hlediska náležitosti a ekonomické návratnosti.

*Souhrn realizace investic v letech 2011 až 2013 (v tis. CZK):*

Investice v tis. CZK	2011	2012	2013	Celkem
Informační technologie	430	409	493	1 332
Stroje, přístroje a ostatní	10 914	7 563	9 052	27 529
Budovy a ostatní stavby	6 301	7 942	0	14 243
<b>Celkem</b>	<b>17 645</b>	<b>15 914</b>	<b>9 545</b>	<b>43 104</b>

*Politika výzkumu a vývoje*

Společnost má vlastní střediska – zejména konstrukci, technickou přípravu nářadí a prototypovou dílnu, kde zajišťuje vývoj, konstrukci, přípravu nářadí, zpracování a výrobu vzorků nových typů elektromotorů, případně úpravy stávajících výrobků dle požadavků zákazníků. V souladu s rozvojem elektroniky a automatizace v oblasti moderních pohonů je v běhu několik nových projektů motorů, které odpovídají posledním trendům. Mnohé z nich jsou již standardně nabízeny zákazníkům, další ve fázi vývoje a testování. Více viz kapitola 8. Zpráva představenstva o podnikatelské činnosti a o stavu majetku společnosti za rok 2013.

*Opatření v oblasti ekologie* - viz kapitola 8. Zpráva představenstva o podnikatelské činnosti a o stavu majetku společnosti za rok 2013.

*Údaje o průměrném počtu zaměstnanců ve fyzických osobách s rozdělením podle jednotlivých druhů podnikatelské činnosti emitenta za poslední tři účetní období*

<b>Podnikatelská činnost</b>	<b>2011</b>	<b>2012</b>	<b>2013</b>
Výroba, instalace a opravy elektrických strojů a přístrojů	279	271	267
Práce výrobní povahy (ebm)	349	311	321
Nástrojářství	41	39	38
Ostatní	117	117	118
<b>Celkem</b>	<b>786</b>	<b>738</b>	<b>744</b>



**Obšívací stroj LINK**



**Stroj na soustružení komutátorů vlastní výroby**



**Vysokozdvížený vozík LINDE s otočnými vidlemi**

## 6. Údaje o statutárních, kontrolních a řídicích orgánech v roce 2013

### Představenstvo

Funkce	Jméno	Bezúhonnost	Odborná způsobilost	Počet vlast. akcií	Podnikatelské aktivity v oboru	Členství v orgánech jiných spol. od r. 2009 - 2013
Předseda	Ing. Otto Daněk	bezúhonný	VŠCHT Pardubice	0	nebyly	místopředseda Asociace exportérů, člen představenstva Českomoravské elektrotechnické asociace
Místopředseda	Jaroslav Chmelař	bezúhonný	SPŠ strojní	0	nebyly	-
Člen	Ing. Ivana Čimerová	bezúhonná	ČVUT Praha	8	nebyly	-
Člen	Ing. Josef Kůst	bezúhonný	VŠSE Plzeň	6	nebyly	-

*Předseda představenstva Ing. Otto Daněk* (1.11.1954) zastává tuto funkci od r. 2002, tedy více funkčních období. Do funkce člena představenstva byl dozorčí radou znovu zvolen 28. ledna 2013 (den vzniku členství v představenstvu) a následně zvolen představenstvem předsedou představenstva. Vystudoval Vysokou školu chemicko - technologickou v Pardubicích. Do společnosti ATAS elektromotory Náchod a.s. nastoupil v r. 2002 na pozici generálního ředitele společnosti. Před nástupem do společnosti pracoval na obdobných vedoucích a řídicích pozicích, absolvoval stáže v USA, Japonsku a SRN. Ve funkci generálního ředitele absolvoval řadu odborných seminářů jako je cyklus MANEX.

*Místopředseda představenstva pan Jaroslav Chmelař* (29.4.1950) zastával tuto funkci od r. 1998, tedy více funkčních období. Do funkce člena představenstva byl dozorčí radou znovu zvolen 28. ledna 2013 (den vzniku členství v představenstvu) a následně členy představenstva zvolen místopředsedou představenstva. Vystudoval Střední průmyslovou školu strojnickou v Novém Městě nad Metují. V roce 1998 nastoupil do společnosti ATAS elektromotory Náchod a.s. na pozici výrobního ředitele. Předpoklady pro výkon této funkce potvrzoval úspěšný výkon funkce na pozici ředitele výrobního závodu u předchozího zaměstnavatele. Ve funkci výrobního ředitele se účastnil řady odborných seminářů se zaměřením na systémy řízení (viz cyklus seminářů MANEX). Pan Jaroslav Chmelař byl v souvislosti s odchodem do starobního důchodu odvolán z funkce místopředsedy i člena představenstva dne 31.12.2013. Novým členem představenstva byl s účinností od 1.1.2014 zvolen pan Karel Zelenka, který byl rovněž zvolen místopředsedou představenstva dne 6.1.2014.

*Ing. Ivana Čimerová* (13.10.1961) je členkou představenstva od r. 2007, tedy více funkčních období. Do funkce členky představenstva byla znovu zvolena 28. ledna 2013 (den vzniku členství v představenstvu). Vystudovala ČVUT v Praze. Do firmy MEZ Náchod k.p. (nyní ATAS elektromotory Náchod a.s.) nastoupila v r. 1986 a funkci ekonomické ředitelky vykonává od r. 2007. Před nástupem do této funkce pracovala na obdobných pozicích ekonomického zaměření. Jako členka vedení společnosti si doplňovala své znalosti a zkušenosti i o nejnovější trendy v oblasti řízení firem tematickými přednáškami, jako je např. cyklus seminářů MANEX. Ve funkci ekonomické ředitelky absolvovala řadu soustředění a seminářů zaměřených na finanční řízení společností, finanční analýzu, odborné semináře se zaměřením na controlling a řízení procesů, daňovou a účetní problematiku především s orientací na mezinárodní účetní standardy a semináře s tematikou řízení lidských zdrojů.

**Ing. Josef Kůst** (14.8.1959) je členem představenstva od r. 2000, tedy více funkčních období. Do funkce člena představenstva byl dozorčí radou znovu zvolen 28. ledna 2013 (den vzniku členství v představenstvu). Vystudoval Vysokou školu strojní a elektrotechnickou v Plzni, obor Elektrické pohony. V roce 1983 nastoupil do firmy MEZ Náchod k.p. (nyní ATAS elektromotory Náchod a.s.) na pozici vývojáře a konstruktéra, v roce 1992 přešel na pozici vedoucího marketingu a v roce 1993 byl jmenován do funkce vedoucího obchodního úseku, následně obchodního náměstka. V r. 1998 byl jmenován do funkce obchodního ředitele. Ve vedoucích funkcích absolvoval řadu vzdělávacích programů v tematické oblasti řízení firem. Absolvoval studijní výcvikový program „Řízení průmyslových firem“ v Japonsku, cyklus strategických seminářů MANEX, apod. Odbornost si trvale zvyšuje odbornými semináři zaměřenými na marketing, obchod i elektrotechniku a zaměření vývoje a výzkumu.

Žádný ze členů představenstva nebyl odsouzen za podvodné trestné činy, nebyl spojen s žádnými konkurzními řízeními, správami ani likvidacemi. Vůči žádnému z členů představenstva nebylo vzneseno žádné úřední veřejné obvinění ani sankce ze strany statutárních nebo regulatorních orgánů. Tyto osoby nebyly nikdy soudně zbaveny způsobilosti k výkonu funkce člena správních, řídicích nebo dozorčích orgánů kteréhokoli emitenta ani výkonu funkce ve vedení nebo provádění činnosti kteréhokoliv emitenta. Prohlašujeme tedy, že údaje tohoto obsahu za posledních pět let ke zveřejnění neexistují.

Prohlašujeme, že neexistují žádné, ani možné střety zájmů mezi povinnostmi těchto osob, členů představenstva, k emitentovi a jejich soukromými zájmy nebo jinými povinnostmi.

## Dozorčí rada

Funkce	Jméno	Bezáhonnost	Odborná způsobilost	Počet vlast. akcií	Podnikatelské aktivity v oboru	Členství v orgánech jiných spol. od r. 2009-2013
Předsedkyně	Ing. Ludmila Kuldová	bezúhonná	VŠE Praha	0	nebyly	jednatel v BE Invest s.r.o., jednatel a společník v BE Finance s.r.o., jednatel a společník v BE Stabilita s.r.o., člen představenstva AGADIRO, a.s. (ukončeno v r. 2011), jednatel v MAR-CONTROLS, spol. s r.o. (ukončeno v r. 2011)
Místopředseda	Thomas Siegfried Wagner	bezúhonný	Dipl. Wi. Jug. (TH)	0	nebyly	-
Člen	Ing. Milan Horochovský	bezúhonný	VŠST Liberec	1	nebyly	-

*Předsedkyně dozorčí rady* **Ing. Ludmila Kuldová** (1.1.1956) zastává tuto funkci od 29. června 2009. Členkou dozorčí rady je od roku 1999, tedy více funkčních období. Od roku 1998 do roku 1999 byla členkou představenstva v ATAS elektromotory Náchod a.s. Do funkce členky dozorčí rady byla znovu zvolena valnou hromadou společnosti 21. června 2012 (den vzniku členství v dozorčí radě) a následně zvolena předsedkyní dozorčí rady. Ing. Ludmila Kuldová má vysokoškolské vzdělání ekonomického směru a v minulých obdobích pracovala jako ředitelka oblastní pobočky ČSOB Hradec

Králové, a.s, dříve pracovala na obdobných vedoucích pozicích výše uvedené banky. V současné době se angažuje v pozicích jednatele společností BE INVEST s.r.o. a BE FINANCE s.r.o. Má tedy bohaté obchodní a manažerské zkušenosti a dovednosti.

*Místopředseda dozorčí rady pan Thomas Siegfried Wagner* (4.9.1959) zastává tuto funkci od 29. června 2009. Do funkce člena dozorčí rady byl znovu zvolen 21. června 2012 (den vzniku členství v dozorčí radě) a následně pak zvolen dozorčí radou místopředsedou dozorčí rady. Členem dozorčí rady je od roku 2006, tedy více funkčních období. Thomas Siegfried Wagner dosáhl vysokoškolského vzdělání technického směru. Pracuje ve vysoké manažerské pozici ve společnosti ebm-papst. Má tedy bohaté obchodní a manažerské zkušenosti a dovednosti.

**Ing. Milan Horochovský** (9.5.1959) byl členem dozorčí rady (volným zaměstnanci) od 4.6.2004 do 4.4.2007, dále pak od roku 2011 až do současné doby. Do funkce člena dozorčí rady byl znovu zvolen 14. července 2011 (den vzniku členství v dozorčí radě). Vystudoval VŠST v Liberci, fakultu strojní. Jmenovaný nastoupil v r. 1982 do společnosti MEZ Náchod k.p. (nyní ATAS elektromotory Náchod a.s.). V průběhu let získal odbornou praxi na vedoucích pozicích. Od r. 1990 pracoval na pozici vedoucího útvaru nářadí a mechanizace. V roce 2001 byl jmenován do funkce technického ředitele. Ve funkci odborného ředitele absolvoval cyklus vzdělávání v oblasti řízení MANEX, rovněž i několik seminářů z technické oblasti.

Žádný ze členů dozorčí rady nebyl odsouzen za podvodné trestné činy, nebyl spojen s žádnými konkurzními řízeními, správami ani likvidacemi. Vůči žádnému z členů dozorčí nebylo vzneseno žádné úřední veřejné obvinění ani sankce ze strany statutárních nebo regulatorních orgánů. Tyto osoby nebyly nikdy soudně zbaveny způsobilosti k výkonu funkce člena správních, řídicích nebo dozorčích orgánů kteréhokoli emitenta ani výkonu funkce ve vedení nebo provádění činnosti kteréhokoliv emitenta. Prohlašujeme tedy, že údaje tohoto obsahu za posledních pět let ke zveřejnění neexistují. Prohlašujeme, že neexistují žádné, ani možné střety zájmů mezi povinnostmi těchto osob, členů představenstva, k emitentovi a jejich soukromými zájmy nebo jinými povinnostmi.

### **Funkční období členů statutárních a dozorčích orgánů společnosti**

Představenstvo společnosti je statutárním orgánem společnosti, jenž řídí činnost společnosti a jedná jejím jménem. Rozhoduje o všech záležitostech společnosti, které nejsou obecně závaznými právními předpisy, stanovami společnosti nebo usnesením valné hromady vyhrazeny do působnosti valné hromady nebo dozorčí rady. Představenstvo společnosti má 4 členy. Členové představenstva jsou voleni a odvoláváni dozorčí radou. Funkční období představenstva je tříleté. Opětovná volba členů představenstva je možná. Členové představenstva mají uzavřenu smlouvu o výkonu funkce člena představenstva (příp. předsedy nebo místopředsedy). Smlouva obsahuje povinnosti a práva člena představenstva a závazky společnosti. Je zde stanovena pevná měsíční odměna. Další požitky ani odměny člen představenstva nepobírá. Platí zde zákaz konkurence vymezený ustanoveními § 65 a § 196 Obchodního zákoníku. Znění smlouvy a výše odměny je předmětem kontroly dozorčí rady. Neexistují žádná zvláštní pravidla určující odvolání a volbu členů představenstva a změny stanov společnosti.

Členové představenstva nemají zvláštní pravomoci (není využito možností dle § 161a a 210 obchodního zákoníku).

Nejsou uzavřeny žádné smlouvy mezi emitentem a členy jeho představenstva nebo zaměstnanci, kterými je emitent zavázán k plnění pro případ skončení jejich funkce nebo zaměstnání v souvislosti s nabídkou převzetí,

Ustanovení stanov emitenta, týkající se představenstva, obsahují čl. 18 až 25.

Dozorčí rada je kontrolním orgánem společnosti. Dohlíží na výkon působnosti představenstva a uskutečňování podnikatelské činnosti společnosti. Dozorčí rada má tři členy. Dva členové jsou voleni a odvoláváni valnou hromadou společnosti, jeden člen je volen a odvoláván zaměstnanci společnosti. Funkční období dozorčí rady je tříleté. Opětovná volba členů dozorčí rady je možná. Členové dozorčí rady mají uzavřenu smlouvu o výkonu funkce člena dozorčí rady (příp. předsedy nebo místopředsedy). Smlouva obsahuje povinnosti a práva člena dozorčí rady a závazky společnosti. Je zde stanovena



pevná měsíční odměna. Další požitky ani odměny člen dozorčí rady nepobírá. Platí zde zákaz konkurence vymezený ustanoveními § 65 a § 196 Obchodního zákoníku. Znění smlouvy a výši odměny schvaluje valná hromada společnosti.

Ustanovení stanov emitenta, týkající se dozorčí rady, obsahují čl. 26 až 31.

## Vedení firmy

Funkce	Jméno	Bezúhonnost	Odborná způsobilost	Počet vlast. akcií	Podnikatelské aktivity v oboru	Členství v orgánech jiných spol. od r. 2009-2013
Generální ředitel	Ing. Otto Daněk	bezúhonný	VŠCHT Pardubice	0	nebyly	místopředseda Asociace exportérů, člen představenstva Českomoravské elektrotechnické asociace
Obchodní ředitel	Ing. Josef Kůst	bezúhonný	VŠSE Plzeň	6	nebyly	-
Ekonomický ředitel	Ing. Ivana Čimerová	bezúhonná	ČVUT Praha	8	nebyly	-
Výrobní ředitel	Jaroslav Chmelař	bezúhonný	SPŠ strojní	0	nebyly	-
Ředitel pro jakost	Karel Zelenka	bezúhonný	SPŠ strojní	6	nebyly	-
Technický ředitel	Ing. Milan Horochovský	bezúhonný	VŠST Liberec	1	nebyly	-
Ředitel pro správu	Ing. Miroslava Černíkovská	bezúhonná	ČVUT FSI Praha	6	nebyly	místopředsedkyně Společenství vlastníků jednotek Kostecká 1829, Náchod (aktivní členství)
Vedoucí provozu kooperace EBM	Jaroslav Čimera	bezúhonný	SPŠ strojní	30	nebyly	-

**Generální ředitel:** **Ing. Otto Daněk:** viz údaje v odstavci "Představenstvo"

**Obchodní ředitel:** **Ing. Josef Kůst:** viz údaje v odstavci "Představenstvo"

**Ekonomická ředitelka:** **Ing. Ivana Čimerová:** viz údaje v odstavci "Představenstvo"

**Výrobní ředitel:** **Pan Jaroslav Chmelař:** viz údaje v odstavci "Představenstvo". V souvislosti s odchodem do starobního důchodu ukončil své působení ve funkci výrobního ředitele dne 31.12.2013. Na jeho pozici nastoupil od 1.1.2014 pan Karel Zelenka.

**Ředitel pro jakost:** **Pan Karel Zelenka** (31.10.1956) vystudoval Střední průmyslovou školu strojní v Novém Městě nad Metují. V roce 1977 nastoupil do společnosti MEZ Náchod n.p. (nyní ATAS elektromotory Náchod a.s.). Po dobu svého zaměstnání prošel provozy technické kontroly, stal se vedoucím oddělení, získal značné odborné znalosti v oblasti jakosti výroby. V r. 2006 byl jmenován do funkce ředitele pro jakost. Ve funkci odborného ředitele pro jakost absolvoval cyklus vzdělávání v oblastní řízení MANEX. V odborných vzdělávacích programech doplnil své znalosti v oblasti řízení jakosti, především v aktuálních ustanoveních normy ČSN EN ISO 9001:2009.

Pan Karel Zelenka ukončil své působení ve funkci ředitele pro jakost dne 31.12.2013. Na jeho pozici nastoupil od 1.1.2014 pan Josef Andrlé.

*Technický ředitel: Ing. Milan Horochovský:* viz údaje v odstavci "Dozorčí rada"

*Ředitelka pro správu: Ing. Miroslava Černíková* (21.3.1959) absolvovala ČVUT Praha, fakultu strojní. V roce 1983 nastoupila do společnosti MEZ Náchod k.p. (nyní ATAS elektromotory Náchod a.s.). Od doby nástupu prošla v této společnosti řadou odborných funkcí, pracovala na pozici vedoucí odboru správy podniku. Do funkce odborné ředitelky pro správu byla jmenována v r. 2006. Ve funkci odborné ředitelky absolvovala cyklus vzdělávání v oblasti řízení MANEX, rovněž i několik seminářů z technické oblasti.

*Vedoucí provozu kooperace ebm: Pan Jaroslav Čimera* (27.11.1958) absolvoval Střední průmyslovou školu strojnickou v Plzni. Po nástupu do společnosti MEZ Náchod (nyní ATAS elektromotory Náchod a.s.) v r. 1983 a získání praxe pracoval postupně ve funkcích technického kontrolora, mistra, plánovače výroby a vedoucího kooperace s německou kooperační firmou. Po ukončení činnosti výše jmenované kooperace pracoval na vedoucích pozicích technického rázu ve firmě AMETEK elektromotory Náchod s.r.o. Do firmy ATAS elektromotory Náchod se vrátil v červnu roku 2011, kdy nastoupil do funkce vedoucího provozu kooperace ebm ve Velkém Poříčí.

*Plnění poskytnutá vedení firmy, členům statutárních a kontrolních orgánů v tis. CZK:*

	<b>Peněžité příjmy</b>	<b>Z toho tantiémy</b>	<b>Naturální příjmy</b>
Představenstvo	456	-	-
Dozorčí rada	348	-	-
Vedení firmy	9 625	-	532

#### *Principy odměňování vedoucích osob*

Vedoucí osoby emitenta jsou odměňovány v souladu se zákonem o mzdě a dalšími příslušnými legislativními ustanoveními a vnitropodnikovými předpisy.

Vedoucí osoby emitenta mají se zaměstnavatelem uzavřenu Smlouvu o individuálních pracovních a mzdových podmínkách ATAS elektromotory Náchod a.s. Tato smlouva stanovuje úkoly a povinnosti zaměstnance. Je zde ustanovení o vzniku, řešení změn a zániku vztahů ze smlouvy i o pracovních a mzdových podmínkách. Ve smlouvě je uveden zákaz nežádoucího konkurenčního jednání a ustanovení týkající se odměňování. Vše se řídí a je v rozsahu příslušných ustanovení zákoníku práce.

Ve smlouvě je stanovena měsíční mzda odpovídající pracovní pozici vedoucí osoby. Měsíční mzda je pevnou složkou příjmu vedoucí osoby a představuje zhruba padesát procent příjmu této osoby. Variabilní část příjmu, tedy v případě plnění všech stanovených úkolů, představuje padesát procent příjmu. Je dána nadtarifními, motivačními složkami. Podmínky získání těchto nadtarifních složek jsou stanoveny v tzv. Výměru osobní hmotné zainteresovanosti. Zásadní motivační složkou je roční prémie. Pro nárok na roční prémii jsou stanovena kritéria vycházející ze zásadních ekonomických ukazatelů a cílů, jejichž plnění zajistí pozitivní vývoj hospodaření nejen v daném roce, ale vytvoří i dobrou základnu pro rozvoj společnosti v letech následujících. Je naprosto zavržen trend jednorázového úspěchu na úkor budoucnosti.

Jako zásadními ekonomickými ukazateli jsou stanoveny výše tvorby hospodářského výsledku, produktivita práce, inovační aktivity společnosti a další. Stanovení hodnoty ekonomických ukazatelů vychází z finančního plánu pro stanovené roční období a strategického plánu pro delší časový úsek (Obchodní strategie na tři roky, s roční aktualizací). Relevantnost stanovených hodnot je kontrolována představenstvem a dozorčí radou.

*Počty účastnických cenných papírů emitenta, které jsou ve vlastnictví členů statutárních, kontrolních a řídicích orgánů společnosti:*

	<b>Počet v ks</b>
Představenstvo	14
Dozorčí rada	1
Vedení firmy	57

Společnost neposkytla v roce 2013 členům představenstva, dozorčí rady a vedení firmy žádné půjčky nebo úvěry, rovněž nepřevzala za jmenované okruhy osob žádné záruky nebo jistění za úvěry.



**Axiální ventilátor MEZAXIAL 3141**

## 7. Údaje o finanční situaci společnosti v roce 2013

### Přehled o změnách vlastního kapitálu za poslední tři účetní období v tis. CZK

Rok	2011	2012	2013
Vlastní kapitál	147 316	150 721	156 546

### Hospodářský výsledek připadající na jednu akcii za poslední tři účetní období v Kč

Rok	2011	2012	2013
Hospodářský výsledek na 1 akcii	13,17	23,20	39,68

### Výše dividend na 1 akcii za poslední tři účetní období v Kč

Rok	2011	2012	2013
Výše dividendy	0	0	0

### Bankovní a jiné úvěry k 31.12.2013

Název úvěru	Hodnota v tis. CZK	Krátkodobá část v tis.CZK	Dlouhodobá část	Splatnost
ČSOB – kontokorentní účet v CZK	30 142	30 142	0	neurčitá
KB – na technologie a automobil v EUR	3 235	1 711	1 524	20.11.2015
RFB – kontokorentní účet v CZK	4 067	4 067	0	30.4.2014
UniCredit Bank – kontokorentní účet v CZK	19 483	19 483	0	30.1.2015
UniCredit Bank – kontokorentní účet v EUR	154	154	0	30.1.2015
UniCredit Bank – EKO – ENERGIE	8 978	2 250	6 728	29.12.2017
<b>Celkem</b>	<b>66 059</b>	<b>57 807</b>	<b>8 252</b>	

Rozbor úvěrů je podrobně uveden v kapitole 9. Účetní závěrka v nezkrácené formě za rok 2013 (Příloha k roční účetní závěrce zpracované za rok 2013 v ATAS elektromotory Náchod a.s., kapitola III., oddíl 6, písmeno d).

### Informace o očekávané hospodářské a finanční situaci v roce 2014 v mil. Kč

#### *Očekávaná hospodářská a finanční situace na rok 2014:*

Hlavním úkolem společnosti pro rok 2014 je zajistit dostatečný objem tržeb. Očekáváme, že tržby po dvou letech propadu vzrostou o necelých 7 % oproti minulému roku, na čemž by se měl rovnoměrně podílet jak tuzemský trh, tak i export.

Naše pozornost bude zaměřena na získávání nových projektů, přičemž bychom chtěli intenzivně rozvíjet zejména oblast motorů s elektronickou komutací a resolverů – tedy výrobky s vysokou technickou i ekonomickou přidanou hodnotou. Tyto skupiny výrobků považujeme za velmi významné, zejména do budoucnosti, neboť avizované zpřísnování technických norem může být řešeno právě EC motory a resolvery zase obsahují velmi málo materiálu a mnoho pracnosti.

Nadále bude nezbytné vést opatrnou nákladovou politiku a využívat veškeré příležitosti k získávání nových zákazníků.

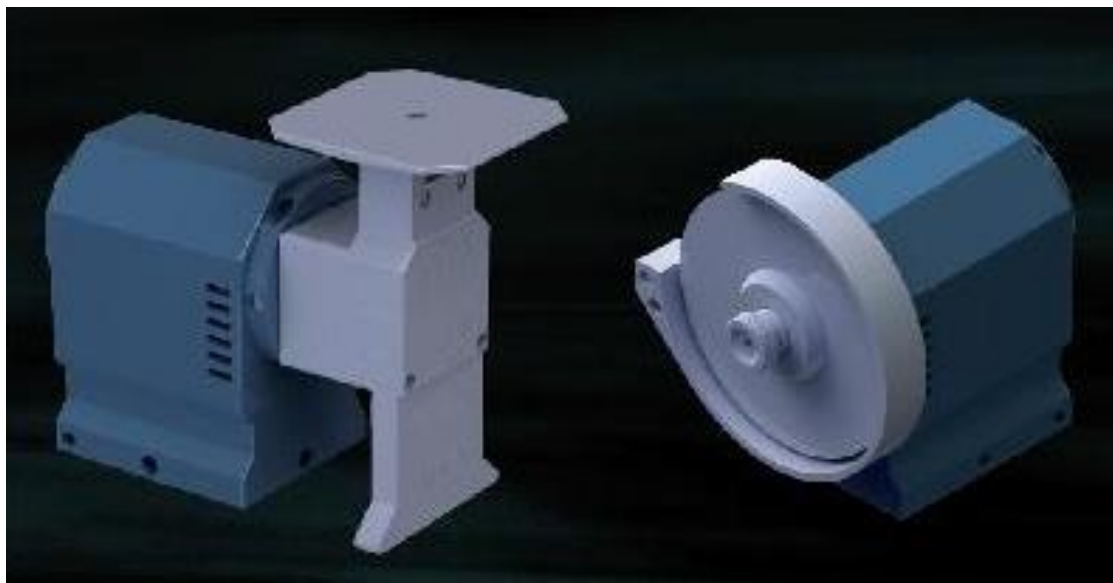
Očekáváme, že v průběhu roku bude nutné přijmout 10-20 zaměstnanců. Tuto hypotézu zatím potvrzují první měsíce roku 2014, kdy se postupně dostáváme do problémů s plněním termínů

zakázek. Chceme však při přijímání nových zaměstnanců mít jistotu, že rostoucí poptávka z prvních dvou měsíců tohoto roku má trvalejší charakter.

I přes omezení dané zejména mezinárodními hospodářskými vlivy, a to zejména krizí na Krymu, pozvolným růstem cen vstupů, ekonomickou krizí na jihu EU, aj., stanovené ukazatele, z nichž hlavním se jeví dosažení kladného hospodářského výsledku, splníme.

*Hospodářské a finanční skutečnosti, které nastaly až po rozvahovém dni:*

Viz kapitola 9. Účetní závěrka v nezkrácené formě za rok 2013 (Příloha k roční účetní závěrce zpracované za rok 2013 v ATAS elektromotory Náchod a.s., kapitola III., oddíl 14.)



**Souprava HOBBY MM 3130**

## 8. Zpráva představenstva o podnikatelské činnosti a o stavu majetku společnosti za rok 2013

Vážení akcionáři, milí hosté,

rok 2013 byl rokem slavnostním, protože naše společnost v něm oslavila 85. výročí svého založení. Ačkoliv jsme dosáhli věku váženého kmeta, podařilo se nám dožít tohoto významného jubilea v plné síle, navíc po překonání opakující se nemoci – ekonomické krize.

Nyní mi dovolte mi, abych vám sdělil, že hodnocený rok navázal na trend z předchozího období a stal se rokem, který zaznamenal mírný propad v tržbách za vlastní výrobky a služby a to o 3,9 mil. Kč, tedy o 1 %. Naplnil se tak opět dvouletý cyklus, který byl zahájen v roce 2006 a od té doby se pravidelně střídají dva roky růstu a dva roky propadu. Na řadě by teď měl být růst. Na zmíněném poklesu se v podstatě podíleli pouze zákazníci z České republiky, kde výpadek v tržbách činil oproti roku 2012 více než 15 milionů Kč. Naopak v Německu došlo k nárůstu tržeb o více než 9 mil. Kč. V roce 2013 bylo vyrobeno a prodáno 474 tis. motorů, meziročně tak došlo k nárůstu počtu prodaných motorů o 2,5 %.

Nyní vás seznámím s hospodářskými výsledky společnosti v roce 2013, s plněním cílů, které si vedení společnosti zadalo jako podporu dosažení zisku stanoveného dozorčí radou i s aktivitami, realizovanými nad rámec plánu. Budu vás stručně informovat o vývoji hospodářské situace společnosti v I. čtvrtletí r. 2014, očekávaném vývoji v dalším období a o stěžejních záměrech představenstva na léta následující.

V předmětech podnikání nedošlo ve společnosti ATAS elektromotory Náchod a.s. ke změnám. Hlavním předmětem podnikání je výroba a prodej elektromotorů. Společnost vyrábí malé a středně velké elektromotory. Jedná se o motory pro všeobecné použití i o motory jednoúčelové, tzv. zákaznické. Použití elektromotorů pro všeobecné účely je velmi široké – asynchronní motory se používají například k pohonu ventilátorů, jako servopohony nalézají své uplatnění v energetice, kancelářských strojích i v laboratorní technice. Stejnoseměrné komutátorové motory s permanentními magnety jsou určeny především pro pohon kartáčů čistící techniky a pro zubní vrtačky, stejnosměrné komutátorové motory derivační k pohonu regulačních zařízení, převodové elektromotory různých typů k pohonu zařízení, která vyžadují otáčky určité rychlosti. V současné době stále více nabývá na významu skupina motorů s elektronickou komutací, o kterých se ještě v rámci této zprávy zmíním. S celým výrobním programem elektromotorů se můžete mimo jiné podrobně seznámit na webových stránkách naší společnosti. V roce 2014 chceme také rozšířit výrobu resolverů, kterou osobně považuji za velmi perspektivní, protože se ukázalo, že optická čidla polohy nejsou a nebudou schopna plně nahradit čidla elektrická a navíc se jedná o výrobky nízké hmotnosti, malých rozměrů a vysoké přidané hodnoty.

Pro rok 2013 byl představenstvem stanoven klíčový cíl, a to na jedné straně minimalizovat negativní dopady probíhající recese a na straně druhé pokračovat v růstu tržeb v segmentu motorů s elektronickou komutací. Toto se nám bezesbýtku podařilo, neboť nárůst v oblasti EC motorů dosáhl 30%. Pravdou je, že se stále ještě jedná o relativně malá množství – stovky kusů, ale trend je zcela určitě dobrý, zejména s přihlédnutím ke skutečnosti, že za první pololetí minulého roku propad v tržbách dosáhl téměř 8% a průběžné výsledky roku signalizovaly, že pokles tržeb by mohl dosáhnout až 10 %. Je třeba mít stále na mysli, že recese a možná dokonce i krize se stává naší každodenní skutečností a naše společnost nemůže být v klidu, neboť některé události v Evropě, jako je ekonomický vývoj v jižní části Evropské unie, stejně jako tištění inflačních peněz v USA i v Eurozóně, nás mohou sice nepřímou, ale přesto velmi citelně negativně ovlivnit.

Společně s opatrnou nákladovou politikou byl kladen hlavní důraz na nové projekty, neboť správná a včasná inovace je univerzální prevencí proti ekonomické krizi. V tomto roce bylo zahájeno 21 nových projektů (což je o 2 méně než v roce předchozím), ale očekávaný objem tržeb z nich činí 28 mil. Kč, což je o 10 mil. Kč více než v roce 2012.

Co je však důležité – úkoly stanovené dozorčí radou společnosti k 31. 12. 2013 byly splněny a překročeny. Zisk před zdaněním vytvořený v roce 2013 dosáhl výše 6 900 tis. Kč, čímž překročil výsledek minulého období o 106 %.

Další nákladovou trvale rostoucí položkou jsou energie, které velmi významně meziročně zdražují. Celkové náklady dosáhly 15,8 mil. Kč, což je ale o 0,6 mil. Kč méně, než v předchozím období. Dlouhodobou smlouvou s ČEZem, kde kromě lepších cen než jsou aktuálně dostupné na trhu,

platbou v EUREch za fixní kurz a energetickou racionalizací se nám daří eliminovat dramatický cenový nárůst všech druhů energií a v tomto trendu chceme i nadále pokračovat.

Přibližně 10 mil. Kč přinesla společně vnitřní a vnější racionalizace a dosáhla tak 83% úrovně roku 2012. Každoročně však ubývá vnitřního potenciálu pro úspory a tyto zdroje jsou po mnoha letech jejich využití téměř vyčerpány. Z tohoto důvodu se vnitřní racionalizace podílí na celkových úsporách přibližně 40 % z celkového objemu. Na rok 2014 však připravujeme rozsáhlý projekt na úsporu výrobních časů, ve kterém chceme dosáhnout minimálně 3 % úspor, a to zejména racionalizací práce, technickými opatřeními, konstrukčními změnami, ale i zpřísněním norem.

Výkony v roce 2013 dosáhly 401,5 mil. Kč a v porovnání s rokem 2012 byly nižší o 2,9 %.

Podíl vývozu v roce 2013 dosáhl téměř 80 % z celkových tržeb a oproti roku 2012 vzrostl o 3,5 p.b. Export do zemí Eurozóny činil 73,5 % z celkových tržeb (tj. o 1,7 p.b. více, než v roce 2012) a podíl SRN na našich tržbách dosáhl 69,5 %, což je o 3 p.b. více než v roce 2012. Evropská unie se podílela na našich tržbách 77,4 %, což bylo o 3,4 p.b. více, než v roce 2012.

Nyní uvedu několik údajů o vývoji výše zakázek realizovaných pro stávající zákazníky v roce 2013. Nejvýznamnějším výrobním segmentem je kooperace pro firmu ebm-papst Mulfingen ve Velkém Poříčí. Proti roku 2012 došlo u této firmy k nárůstu tržeb o více než 10 mil. Kč (+8 %). Významné zvýšení prodeje bylo dosaženo u firem Fergas (Švédsko) - o více než 5 mil. Kč (+704%), skokanem roku se stala firma Frankl & Kirchner (D) s nárůstem tržeb 5 mil. Kč, což činilo (+1187%) a Lavat (ČR) o 2 mil. Kč (269%). Naopak k největším propadům došlo u firmy Creusen (NL-ČR), a to o více než 12 mil. Kč (-45%), čímž se tato společnost zároveň stala záporným skokanem roku. Další významné propady byly zaznamenány u firem Busch (D) ve výši 4,9 mil. Kč (-10,6%) a Cankař (ČR) 4,5 mil. Kč (-18,1%).

Skutečnost, že strategickým záměrem marketingu a prodeje je orientace na výrobu a prodej malých zákaznických elektromotorů, ventilátorů, prvků pro automatizaci, speciálních motorů, výrobků kategorie elektromotorů pro všeobecné použití a spotřební trh, má trvale pozitivní vliv na to, že rizika ze ztráty tržeb jsou komoditně, teritoriálně i časově diverzifikována. V současné době máme ve výrobním programu přibližně 890 typů motorů, z toho jich každoročně prodáváme na 300 typů. Komplexnost marketingu, vývoje a technické přípravy výroby dává možnost, že na základě požadavků zákazníků je naše společnost schopna v relativně krátké době připravit vhodnou variantu již existujícího typu motoru, případně vyvinout kompletně výrobek nový. Toto je jedním z hlavních důvodů atraktivity našich výrobků pro zákazníky. Jako další mohu uvést to, že nabízíme dobrou kvalitu za přijatelnou cenu, čímž čelíme i konkurenci výrobců motorů z Asie. Navíc část našeho výrobního programu je zaměřena na výrobky s velkými nároky na kvalitu, spolehlivost a technickou náročnost. Jsou to například výrobky z oblasti letecké techniky, prvky pro automatizaci a regulaci, elektromotory do extrémních tepelných podmínek, motory odolné a funkční při ponoření do kapaliny i pro celou řadu dalších aplikací.

I přes poměrně ostrý konkurenční boj na trhu motorů, nezaznamenala naše společnost v r. 2013 odchod ani jednoho významného obchodního partnera. Naopak podařilo se získat nové zákazníky, a to společnosti Auma (německý výrobce regulační techniky a servoventilů) a Minervu Boskovic (člen skupiny Dürkopp Adler - výrobce průmyslových šicích strojů) a navíc můžeme dodávat naše motory se Státním ověřováním jakosti, což otevírá možnost dodávek pro armádu.

Firma ATAS elektromotory Náchod a.s. nevyrábí, s výjimkou Mezaxiálu a tzv. Hobby soupravy, žádný finální výrobek. Elektromotory jsou komponenty do výrobků našich odběratelů. V těchto výrobcích se dostávají do celého světa. V roce 2013 jsme naše motory dodali mimo ČR do 37 zemí světa na třech kontinentech vč. USA, Kanady (což nám umožňuje schválený izolační systém UL) a Číny, ale mimo jiné i do Indie, Mexika, Brazílie a Tchaj-wanu. Nově jsme našli naše zákazníky v Libanonu, Hongkongu, Pakistánu, Portugalsku a Lotyšsku. Počet zemí, do kterých dodáváme naše motory, však meziročně klesl o 4 a díky politicky nestabilní situaci v Egyptě jsme také ztratili jediného zákazníka na africkém kontinentu.

Použití našich motorů je různé – vyrábíme elektromotory do extrémních tepelných podmínek, odolné a funkční při ponoření do kapaliny i pro celou řadu dalších aplikací.

Perspektivou a zároveň nutností pro přežití na náročném trhu jsou motory s elektronickou komutací. Jedná se o typy elektromotorů, kde je přímo v motoru zabudována elektronika, která řídí jeho chod. U těchto typů motorů vidíme velkou budoucnost, a proto se na ně již delší čas zaměřuje i naše pozornost v oblasti výzkumu a vývoje. V roce 2013 byla naše společnost zapojena do pěti dotačních projektů, přičemž dva z nich byly na vzdělávání a tři zbývající probíhaly v oblasti vývoje a výzkumu. Na tyto tři projekty byla v roce 2013 vyplacena dotace ve výši 7,026 mil. Kč. Do roku 2014 přecházejí všechny tři uvedené projekty z oblasti vývoje a výzkumu. Na těchto výzkumných projektech

spolupracuje naše firma s VUT Brno a na jednom z uvedených projektů také s firmou TESLA Blatná, s níž se naši společnosti otvírají další široké možnosti v technickém rozvoji EC motorů.

V následujících pasážích Vás podrobněji seznámím s investiční politikou společnosti. Pořizovací hodnota realizovaných (nakoupených a vlastních investic) dosáhla 9,5 mil. Kč, což je o 6,4 mil. Kč méně, než v roce 2012. Je však třeba připomenout, že v roce 2012 byla zrealizována doposud největší investice tohoto století – zateplení hlavní budovy a výměna oken, která činila 13,2 mil. Kč. Největší investicí roku 2013 se tak stal nákup obšivacího stroje Link v hodnotě 3,1 mil. Kč, následoval poloautomatický soustruh komutátorů za 1 mil. Kč a vysokozdvížený vozík Linde za 316 tis. Do nákupu SW a HW bylo v loňském roce nainvestováno 1,2 mil. Kč, což je o 100 tis. Kč více, než v roce předchozím.

V roce 2013 byly provedeny také některé významnější opravy. Jedná se zejména o opravu podlahy v automatárně, opravu odmašťovacího zařízení Ecoclean a opravu obráběcího centra. Celkové náklady na opravy dosáhly hodnoty 3,0 mil. Kč, což je částka téměř stejná jako v roce 2012.

Nemalou pozornost věnovala naše společnost oblasti kvality. Podařilo se nám úspěšně absolvovat audit systému řízení kvality dle ČSN EN ISO 9001:2009, který provedla certifikační společnost EZÚ Praha. Celkové ztráty z nekvality dosáhly hodnoty 2,4 mil. Kč, což je o 200 tis. Kč méně, než v roce 2012. Ztráty z reklamací dosáhly v roce 2013 úrovně 341 tis. Kč a oproti předchozímu roku tak poklesly o 3,1 %. Celkově tak došlo k poklesu ztrát o 211 tis. Kč.

V oblasti ekologie se daří dlouhodobě snižovat objem skládkovaných odpadních komodit. V roce 2013 bylo skládkováno a jinak likvidováno 93 t odpadů, což bylo o 4,1 % méně, než v roce předchozím. Naše společnost za to zaplatila 252 tis. Kč, což bylo o 9 % méně, než v roce 2012. Průměrná cena za skládkování a likvidace dosáhla 2,71 Kč/kg, což je o 5,6 % méně, než v předcházejícím období. Příčinou poklesu ceny za skládkování bylo snížení množství nebezpečných odpadů. Navíc bylo vytríděno cca 11 tun recyklovatelných surovin, což bylo o 69 % více, než v roce 2012.

V oblasti personální politiky vedení společnosti trvale sleduje další rozvoj zaměstnanců, zlepšování jejich úrovně, trénink, osobní rozvoj a orientace na zákazníka. Souběžně s tím se zaměřuje na zvyšování motivace zaměstnanců a využití vhodných motivačních prvků ve všech činnostech společnosti. V této oblasti však nedošlo k zásadní změně ve vývoji nezaměstnanosti v regionu, a tato se již několik let drží na úrovni kolem 7 %. Situace na trhu práce se zhoršila zejména v oblasti mladých vysokoškoláků, což je zřejmě způsobeno volbou nevhodné vysoké školy začínajících vysokoškoláků. V oblasti vysokoškolsky vzdělaných odborníků situace v naší akciové společnosti zůstává již několik let stejná, tzn. špatná.

Dále bych se zmínil o vývoji počtu pracovních úrazů a s tím souvisejících statistických údajích. Počet pracovních úrazů se oproti roku 2012 zvýšil o 2, tj. celkem se v roce 2013 stalo 21 pracovních úrazů. Odškodnění těchto úrazů ve výši 174 tis. Kč bylo plně hrazeno pojišťovnou a bylo o 38 % vyšší, než v roce předchozím. Pracovní neschopnost v součtu dosáhla 357 pracovních dní, což je o 37 % více, než v roce 2012. Naštěstí nedošlo k žádnému vážnému pracovnímu úrazu.

Průměrný přepočtený stav zaměstnanců v roce 2013 dosáhl úrovně 740 a oproti předchozímu období vzrostl o 5 zaměstnanců, tedy o 0,7 %.

Objem osobních nákladů oproti roku 2012 vzrostl o 7 mil. Kč, tj. o 3,4 %, průměrná mzda vzrostla o 0,5 % a dosáhla hodnoty 17 277 Kč/prac. a měsíc. Velký podíl na nárůstu průměrné mzdy měly jednorázové odměny, které dosáhly celkové výše více než 7 mil. Kč, což v průměru činilo necelých 10 tis. Kč/zaměstnanec. Tyto odměny byly vyplaceny před dovolenou a ve 4. čtvrtletí a byly oproti předchozímu roku navýšeny o 1 mil. Kč.

Cílem vedení společnosti je neustále optimalizovat mzdový systém tak, aby motivační složky podporovaly zvyšování produktivity, využívání pracovní doby i zvyšování kvality práce a aby předem nedocházelo k závazkům společnosti, které by v případě zhoršení situace nebylo možno splnit. Na řešení jednorázových úkolů jsou stanovovány cílové prémie, aktivity nad rámec pracovních povinností jsou řešeny fondem vedoucího.

Jedním z důležitých podnikových procesů daných systémem řízení kvality dle ČSN EN ISO 9001:2009 je vzdělávání zaměstnanců. Každoročně je zpracováván plán vzdělávání, kde odborní ředitelé předkládají požadavky na rozšíření znalostí zaměstnanců, které souvisí s výkonem jejich funkce. V oblasti vzdělávání, které bylo hrazeno z dotací, proběhlo celkem 31 školení. Naše společnost obdržela na vzdělávání zálohovou dotaci v celkové výši 1,041 mil. Kč, ze které bylo zatím vyčerpáno 77 %.

Vzdělávání, výcvik a školení zaměstnanců probíhá ve třech okruzích: legislativní, odborné a v oblasti řízení jakosti. Společnost zorganizovala v roce 2013 pro své zaměstnance celkem 79 kurzů a



školení, tj. o 12 více než v předchozím roce. Z toho bylo 10 dle legislativních předpisů. Proškoleny bylo celkem 651 účastníků školení, což tvořilo 397 zaměstnanců. Počet proškolených byl oproti roku předchozímu o 84 vyšší, což závisí na okamžitých potřebách společnosti, neboť tato povinná školení probíhají v různých cyklech. Za tato školení bylo zapláceno 572 tis. Kč, z toho 317 tis. Kč z vlastních zdrojů. Celkem tak na vzdělání našich zaměstnanců bylo vydáno o 132 tis. Kč více, než v předchozím roce, což činí navýšení 30 %.

I nadále spolupracujeme se školami v náhodském okrese. Jedná se především o Střední průmyslovou školu, Střední odbornou školu a Střední odborné učiliště v Novém Městě nad Metují a Střední průmyslovou školu v Hronově. Spolupracujeme i se základními školami a dvěma mateřskými školkami v regionu. V rámci této spolupráce bylo uskutečněno 9 exkurzí pro 270 studentů. 12 studentů v naší akciové společnosti absolvovalo odbornou praxi. Výrobními provozy je provádějí naši erudovaní zaměstnanci, kteří je seznamují s prací vykonávanou na jednotlivých pracovištích. Personální politika stojí samozřejmě v popředí zájmu představenstva, neboť odborně vzdělaný a správně motivovaný personál je schopen zajistit bezproblémové plnění požadavků zákazníků.

Trvale se snažíme zajistit mladé a vzdělané odborníky - zejména kovoobráběče a elektromechaniky, ale naprosto nevhodný systém vzdělání v ČR nám neumožňuje výraznější posun v této oblasti a navíc se na tyto školy hlásí stále méně zájemců. Demograficky se nám tato skutečnost promítá v průměrném věku našich kovoobráběčů, který je již několik let o 4 roky vyšší oproti průměrnému věku všech zaměstnanců naší společnosti a v 1. Q. t. r. dosáhl 46 let, což je o 2 roky méně, než v minulém roce. I tak tato situace není dobrá a s přihlédnutím ke skutečnosti, že mezi mladými lidmi opadá zájem o tradiční řemesla, hrozí tím zcela reálně, že během 15 let, pokud nedojde k zásadním změnám v přístupu ke vzdělání na ministerstvu školství a od základu se nezmění systém motivace, bude nejenom ATAS, ale i celá naše společnost postavena před obrovské problémy.

V neposlední řadě se musím zmínit i o ekonomické situaci společnosti. Hodnota vlastního kapitálu k 31. 12. 2013 dosáhla 156,5 mil. Kč a vzrostla tak oproti minulému období o 3,9 %. Z toho základní kapitál činí 146,8 mil. Kč, rezervní fond 2,6 mil. Kč, nerozdělený zisk minulých období činí 1,2 mil. Kč. Stěžejním ukazatelem ekonomické stability podniku je poměr vlastního a cizího kapitálu. Podnikatelské záměry, rozhodovací situace o co nejvýhodnější umístění kapitálu jsou podřízeny dlouhodobému cíli – nepřekročit cizími zdroji hodnotu 55% aktiv společnosti. V roce 2013 cizí zdroje dosáhly 44, % hodnoty aktiv a tento cíl tak byl s velkou rezervou splněn.

V oblasti úvěrů převažuje podíl krátkodobých úvěrů, které na konci sledovaného období tvořily 87,5% z celkového objemu. Celkový objem úvěrů na konci sledovaného období dosáhl 66 mil. Kč a byl tak nižší o 14,3 % oproti objemu úvěrů z prosince 2012. Dále tak trvá trend z krizového období, ve kterém všechny banky úřadující na českém trhu zkracovaly výpovědní lhůty úvěrů.

Krátkodobé pohledávky oproti minulému období vzrostly o 36%, krátkodobé pohledávky z obchodních vztahů vzrostly o 72%, což odráží skutečnost oživení trhu v posledních dvou měsících roku 2013. V každém případě v průběhu celého minulého roku nemusela naše společnost řešit ani jednu významnou pohledávku jako nedobytnou.

Naše závazky z obchodních vztahů vzrostly o 42 %, což na jedné straně dokumentuje zvýšenou poptávku a tím i nákupy v závěru minulého roku a na straně druhé zvýšení naší vyjednávací síly u dodavatelů a tím zlepšení finanční situace i při nižším čerpání úvěrů a zároveň perfektní vybalancování cash flow.

A teď se dostávám k dalšímu důležitému bodu zprávy. Vzhledem ke skutečnosti, že naše společnost je téměř z 80% orientovaná na export a to zatím z velké většiny do zemí eurozóny, je pro nás významným faktorem kurz koruny zejména vůči EURu. Koruna v průměru oproti roku 2012 oslabilo o 3,3 %, tj. o 83 hal., což zvýšilo tržby společnosti o cca 10 mil. Kč. Na druhé straně tím, že naše společnost nakupovala některé suroviny a stroje v zahraničí, projevilo se oslabení koruny negativně a tyto nákupy se prodražily celkem o 1,2 mil. Kč. Celkový pozitivní dopad oslabení koruny pro naši společnost v přidané hodnotě, zisku a CF tak byl vyčíslen na 8,8 mil. Kč. Předkup kurzu EURa byl realizován stejně jako v minulém období v omezené míře, což se ukázalo jako prozíravé, neboť nabízené kurzy financujících bank byly tak nízké, že by vygenerovaly další ztráty. EURO tedy bylo z velké většiny prodáváno přes dealingová centra „ad hoc“ pomocí spotových operací, kde se nám dařilo získávat kurzy až o 15 hal. vyšší, oproti kurzovnímu lístku. Tím se tak navíc meziroční zisk z kurzových rozdílů ještě navýšil. Dobré bylo i to, že volatilita koruny nedosahovala takové intenzity jako v období krize. Z hlediska střednědobého vývoje je však třeba i nadále počítat s posilováním koruny a naším přáním tedy bude, aby toto posilování nebylo příliš rychlé a vyvarovalo se velké volatility, neboť nejenom pro naši společnost, ale i pro drtivou většinu českého průmyslu je volatilita velkým ohrožením a navíc každé posílení o jednu korunu má negativní dopad do tržeb ve výši cca 12

mil. Kč a do přidané hodnoty a zisku naší akciové společnosti ve výši cca 10 mil. Kč. Příslibem pro rok 2014 je skutečnost, že guvernér ČNB je připraven „bránit“ kurs koruny nad hladinou 27 Kč za EURa, a proto počítáme s předkupem kurzu až od 4. čtvrtletí tohoto roku na maximálně možnou dobu.

Společnost i nadále realizovala další opatření v oblasti ochrany proti posilování koruny, která eliminovala rizika daná vývojem kurzu. Jednalo se zejména o růst podílu nákupu za EURa, a to jak v zahraničí, tak v tuzemsku. Podařilo se prodloužit kupní smlouvu na dodávky elektrické energie s ČEZem, kde je smluvena pevná cena za silovou elektřinu až do roku 2017 s tím, že platby budou probíhat v EURch za fixní cenu v korunách. Podobná smlouva je v platnosti i s největším dodavatelem přepravních služeb s firmou CDS a s dodavatelem měděných drátů, která na začátku roku 2014 však byla vypovězena z důvodu ukončení výroby těchto drátů dodavatelem.

To, že naše společnost je silně proexportně orientovaná, bylo v závěru roku 2013 oceněno v rámci soutěže Exportér roku vyhlášené Středním podnikatelským stavem pod záštitou premiéra české vlády, Hospodářské komory ČR a České exportní banky.

Hodnota kurzu CZK/EUR v ČNB k 31. 12. 2013 dosáhla úrovně 27,43 a v průběhu 1. Q. roku 2014 oscilovala v poměrně velmi úzkém rozhraní kolem této úrovně.

Ve své činnosti v roce 2013 pokračovala i Rada změn. Nadále se zabývala provozními a koncepčními problémy kratšího horizontu a svojí činností uspořila naší akciové společnosti 818 tis. Kč. Dlouhodobými a strategickými cíli se zabývá užší vedení Rady změn, které řeší zejména rozhodující koncepční problémy a investičně náročné záležitosti. Jedním z těch investičně nejnáročnějších úkolů v posledním období bylo zateplení hlavní budovy. S velkou radostí mohu konstatovat, že tato investice splnila veškerá naše očekávání a za loňský rok nám přinesla úsporu ve výši 1,1 mil. Kč.

Nyní vás ve stručnosti seznámím s výsledky společnosti za první tři měsíce tohoto roku a důležitými skutečnostmi, které se v tomto období odehrály. Výkony dosáhly hodnoty 115 mil. Kč, což je o 11,2 % více, než ve stejném období minulého roku, tržby překročily 110 mil. Kč ( 8,4 %), přidaná hodnota přesáhla 67 mil. Kč ( 14,6 %), provozní výsledek hospodaření dosáhl téměř 14 mil. Kč ( 56,3 %) a výsledek hospodaření před zdaněním činil 13,2 mil. Kč (55,7 %). Osobní náklady dosáhly 49,8 mil. Kč, což oproti stejnému období minulého roku je o 8,5 % více. Vlastní kapitál vzrostl o 6,6 %, cizí zdroje poklesly o 11,5 % a bankovní úvěry poklesly o téměř 20 %. Výsledky společnosti za první čtvrtletí jsou mnohem lepší, než bylo očekáváno v závěru minulého roku, ale přehnaný optimismus stejně není na místě, neboť zatím lze jen stěží odhadnout, zda odeznívání krize bude trvalejšího rázu a navíc ani dopady krymské krize nelze vůbec předpovídat. I tak lze dnes říci, že společnost má solidně nakročeno do tohoto roku a je připravena splnit úkoly, které jí byly uloženy.

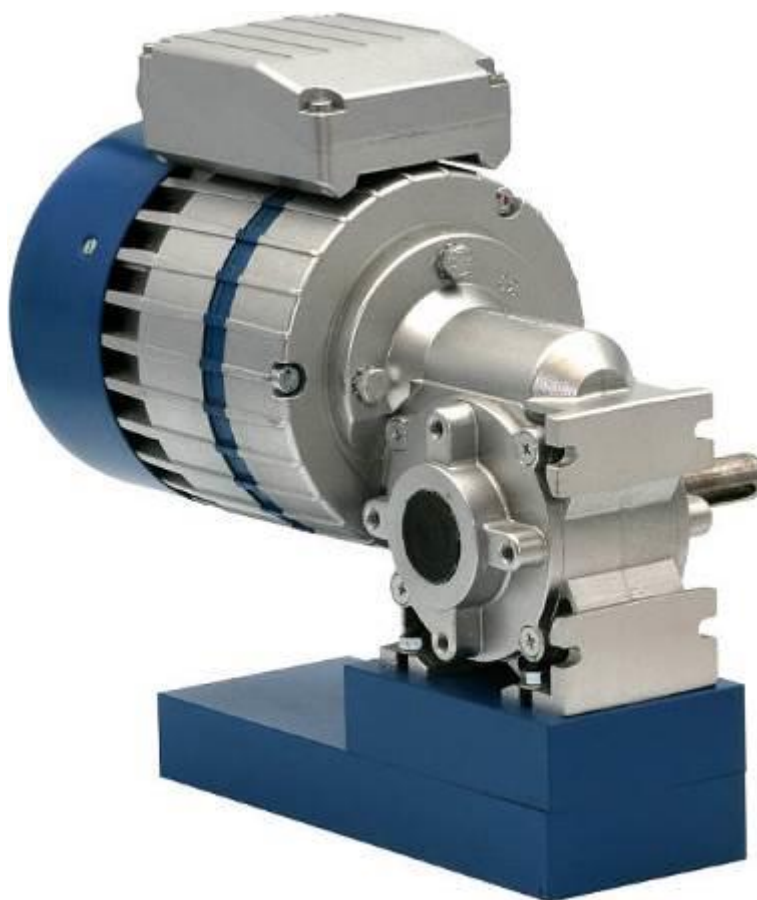
Co říci závěrem? V roce 2014 bude nutné navázat na strategické úkoly z minulého roku. I nadále bude hlavním cílem, který stanovilo představenstvo naší akciové společnosti, pracovat na potenciálu pro budoucnost a zaměřit se především na oblast motorů s vysokou technickou přidanou hodnotou, neboť světové trendy, které potvrdily všechny významné evropské veletrhy v průběhu minulého období, se zaměřují na zvyšování účinnosti motorů, energetické úspory a aplikace „ušité“ na míru zákazníkovi či řešenému problému. Dalším centrem našeho zájmu bude sériová výroba resolverů, po nichž v poslední době roste domácí i zahraniční poptávka. A v neposlední řadě bude nutné převést společnost do zcela odlišných právních podmínek v rámci nového občanského zákoníku a zákona o obchodních společnostech. Určitě to nebude snadný úkol, protože nejenom advokáti, ale hlavně soudci nevědí, jak rozhodovat, protože chybí judikáty a právní názory odborníků se od sebe velmi liší. Nicméně mohu konstatovat, že v tuto chvíli jsme udělali maximum pro to, aby naše společnost nebyla vystavena nadměrnému riziku z právní nejednotnosti a nejistoty.

I nadále bude nutné vést obezřetnou nákladovou politiku a v neposlední řadě řešit smysluplně a citlivě obnovování či doplňování potřebných investic. Velmi důležité bude minimalizovat výpadky tržeb, což s přihlédnutím k informacím ze zahraničí i z tuzemska se jeví jako nejtěžší úkol. Zřejmě jedinou cestou v období cyklicky se opakujících krizí bude nepřetržité hledání nových zákazníků a zároveň i nových příležitostí u zákazníků stávajících. Bude nutné využít především svůj potenciál při hledání obchodních příležitostí, ale i nabídky pomoci MPO ČR a MZV ČR v rámci exportní strategie České republiky. Jenom pro zajímavost uvedu, že největší absolutní propad v tržbách za 1. Q. 2014 oproti stejnému období minulého roku byl zaznamenán u firmy Creusen a činil 1,2 mil. Kč, tj. 23,5 %. Následuje společnost Cankář, kde propad dosáhl taktéž 1,2 mil. Kč, tj. 15,5 %.

Finanční plán, který vycházel z aktuální situace v prosinci minulého roku, byl sestaven tak, aby zajistil i v období končící recese prosperitu společnosti. Úkol, který stanovila dozorčí rada – zisk btto ve výši 1 mil. Kč, tak jak tomu bylo i v minulých obdobích, se jeví jako reálný a pokud bude příležitost, tak vše, co bude nad rámec tohoto cíle, bude reinvestováno zpět do společnosti, která to zcela určitě bude potřebovat.

A nyní se vrátím k výsledkům roku 2013. Naše společnost za minulý rok vytvořila zisk před zdaněním ve výši 6 899 976,84 Kč, což po zdanění činí 5 823 910,45 Kč. Představenstvo navrhuje, aby zisk po zdanění byl vypořádan následujícím způsobem:

1. Převést do rezervního fondu 583 000,00 Kč.
2. Převést do investičního fondu 5 240 910,45 Kč.



**Servomotor s integrovanou elektronikou G6**

## 9. Účetní závěrka za rok 2013 v nezkrácené formě

Zpracováno v souladu s vyhláškou  
č. 500/2002 Sb., ve znění pozdějších předpisů

**ROZVAHA**  
(v celých tisících Kč)

ke dni **31.12.2013**

IČ

45534543

Obchodní firma nebo jiný  
název účetní jednotky

**ATAS elektromotory**

**Náchod a.s.**

Sídlo, bydliště nebo místo  
podnikání účetní jednotky

**Bratří Čapků 722**

**547 30 Náchod**

Označení a	AKTIVA b	Číslo řádku c	Běžné účetní období			Minulé úč. období
			Brutto 1	Korekce 2	Netto 3	Netto 4
	AKTIVA CELKEM (ř. 02 + 03 + 31 + 63)	001	644 500	-363 741	280 759	276 685
B.	Dlouhodobý majetek (ř. 04 + 13 + 23)	003	493 874	-348 821	145 053	148 020
B. I.	Dlouhodobý nehmotný majetek (ř. 05 až 12)	004	10 581	-9 342	1 239	1 252
	3. Software	007	10 581	-9 342	1 239	1 252
B. II.	Dlouhodobý hmotný majetek (ř. 14 až 22)	013	476 893	-333 079	143 814	146 768
B. II. 1.	Pozemky	014	2 836		2 836	2 836
	2. Stavby	015	135 668	-59 509	76 159	79 699
	3. Samostatné movité věci a soubory movitých věcí	016	334 078	-273 570	60 508	60 579
	7. Nedokončený dlouhodobý hmotný majetek	020	4 161		4 161	2 902
	8. Poskytnuté zálohy na dlouhodobý hmotný majetek	021	150		150	752
B. III.	Dlouhodobý finanční majetek (ř. 24 až 30)	023	6 400	-6 400	0	0
	3. Ostatní dlouhodobé cenné papíry a podíly	026	6 400	-6 400	0	0
C.	Oběžná aktiva (ř. 32 + 39 + 48 + 58)	031	149 918	-14 920	134 998	128 265
C. I.	Zásoby (ř. 33 až 38)	032	104 594	-4 686	99 908	103 139
C. I. 1.	Materiál	033	28 066	-1 358	26 708	24 719
	2. Nedokončená výroba a polotovary	034	54 575	-193	54 382	55 553
	3. Výrobky	035	21 704	-3 135	18 569	22 600
	5. Zboží	037	249		249	236
	6. Poskytnuté zálohy na zásoby	038	0		0	31
C. II.	Dlouhodobé pohledávky (ř. 40 až 47)	039	126	0	126	126
	5. Dlouhodobé poskytnuté zálohy	044	126		126	126
C. III.	Krátkodobé pohledávky (ř. 49 až 57)	048	43 701	-10 234	33 467	24 545
C. III. 1.	Pohledávky z obchodních vztahů	049	39 495	-10 234	29 261	16 982
	6. Stát - daňové pohledávky	054	3 333		3 333	6 968
	7. Krátkodobé poskytnuté zálohy	055	533		533	546
	8. Dohadné účty aktivní	056	178		178	0
	9. Jiné pohledávky	057	162		162	49
C. IV.	Krátkodobý finanční majetek (ř. 59 až 62)	058	1 497	0	1 497	455
C. IV. 1.	Peníze	059	204		204	316
	2. Účty v bankách	060	1 293		1 293	139
D. I.	Časové rozlišení (ř. 64 až 66)	063	708	0	708	400
D. I. 1.	Náklady příštích období	064	708		708	400

Označení a	PASIVA b	Číslo řádku c	Běžné účetní období 5	Minulé účetní období 6
	PASIVA CELKEM (ř. 68 + 88 + 121)	067	280 759	276 685
A.	Vlastní kapitál (ř. 69 + 73 + 80 + 83 + 87)	068	156 546	150 721
A. I.	Základní kapitál (ř. 70 až 72)	069	146 772	146 772
A. I. 1.	Základní kapitál	070	146 772	146 772
A. II.	Kapitálové fondy (ř. 74 až 79)	073	173	173
	2. Ostatní kapitálové fondy	075	173	173
A. III.	Rezervní fondy, nedělitelný fond a ostatní fondy ze zisku (ř. 81 + 82)	080	2 588	2 417
A. III. 1.	Zákonný rezervní fond / Nedělitelný fond	081	2 588	2 417
A. IV.	Výsledek hospodaření minulých let (ř. 84 až 86)	083	1 189	-2 046
A. IV. 1.	Nerozdělený zisk minulých let	084	1 189	27 039
	2. Neuhrazená ztráta minulých let	085		-29 085
A. V.	Výsledek hospodaření běžného účetního období (+/-)	087	<b>+ 5 824</b>	<b>+ 3 405</b>
B.	Cizí zdroje (ř. 89 + 94 + 105 + 117)	088	124 213	125 964
B. I.	Rezervy (ř. 90 až 93)	089	3 966	4 359
	4. Ostatní rezervy	093	3 966	4 359
B. II.	Dlouhodobé závazky (ř. 95 až 104)	094	7 378	6 325
	10. Odložený daňový závazek	104	7 378	6 325
B. III.	Krátkodobé závazky (ř. 106 až 116)	105	46 810	38 197
B. III. 1.	Závazky z obchodních vztahů	106	23 252	16 396
	5. Závazky k zaměstnancům	110	12 857	12 640
	6. Závazky ze sociálního zabezpečení a zdravotního pojištění	111	7 611	6 785
	7. Stát - daňové závazky a dotace	112	2 274	1 522
	8. Krátkodobé přijaté zálohy	113	265	129
	10. Dohadné účty pasivní	115	435	640
	11. Jiné závazky	116	116	85
B. IV.	Bankovní úvěry a výpomoci (ř. 118 až 120)	117	66 059	77 083
B. IV. 1.	Bankovní úvěry dlouhodobé	118	8 252	11 944
	2. Krátkodobé bankovní úvěry	119	57 807	65 139

Zpracováno v souladu s vyhláškou  
č. 500/2002 Sb., ve znění pozdějších předpisů

**VÝKAZ ZISKU A ZTRÁTY**  
(v celých tisících Kč)

ke dni **31.12.2013**

IČ  
**45534543**

Obchodní firma nebo jiný  
název účetní jednotky

**ATAS elektromotory**  
**Náchod a.s.**

Sídlo, bydliště nebo místo  
podnikání účetní jednotky

**Bratří Čapků 722**  
**547 30 Náchod**

Označení a	TEXT b	Číslo řádku c	Skutečnost v účetním období	
			sledovaném 1	minulém 2
I.	Tržby za prodej zboží	01	897	808
A.	Náklady vynaložené na prodané zboží	02	446	301
+	Obchodní marže (ř. 01 - 02)	03	451	507
II.	Výkony (ř. 05 až 07)	04	401 489	413 561
II. 1.	Tržby za prodej vlastních výrobků a služeb	05	398 765	402 630
2.	Změna stavu zásob vlastní činnosti	06	-5 332	2 893
3.	Aktivace	07	8 056	8 038
B.	Výkonová spotřeba (ř. 09 + 10)	08	175 985	193 188
B. 1.	Spotřeba materiálu a energie	09	131 734	147 374
B. 2.	Služby	10	44 251	45 814
+	Přidaná hodnota (ř. 03 + 04 - 08)	11	225 955	220 880
C.	Osobní náklady (ř. 13 až 16)	12	213 340	206 304
C. 1.	Mzdové náklady	13	154 850	152 832
C. 2.	Odměny členům orgánů společnosti a družstva	14	804	804
C. 3.	Náklady na sociální zabezpečení a zdravotní pojištění	15	52 297	51 620
C. 4.	Sociální náklady	16	5 389	1 048
D.	Daně a poplatky	17	282	289
E.	Odpisy dlouhodobého nehmotného a hmotného majetku	18	13 168	12 184
III.	Tržby z prodeje dlouhodobého majetku a materiálu (ř. 20 + 21)	19	5 774	4 769
III. 1.	Tržby z prodeje dlouhodobého majetku	20	168	4
III. 2.	Tržby z prodeje materiálu	21	5 606	4 765
F.	Zůstatková cena prodaného dlouhodobého majetku a materiálu (ř. 23 + 24)	22	5 269	4 918
F. 1.	Zůstatková cena prodaného dlouhodobého majetku	23	1	
F. 2.	Prodaný materiál	24	5 268	4 918
G.	Změna stavu rezerv a opravných položek v provozní oblasti a komplexních nákladů příštích období	25	-3 504	-3 255
IV.	Ostatní provozní výnosy	26	11 183	9 282
H.	Ostatní provozní náklady	27	7 478	7 493
*	Provozní výsledek hospodaření (ř. 11 - 12 - 17 - 18 + 19 - 22 - 25 + 26 - 27 + (-28) - (-29))	30	6 879	6 998

Označení a	TEXT b	Číslo řádku c	Skutečnost v účetním období	
			sledovaném 1	minulém 2
X.	Výnosové úroky	42	2	5
N.	Nákladové úroky	43	1 182	1 352
XI.	Ostatní finanční výnosy	44	4 763	3 033
O.	Ostatní finanční náklady	45	3 562	5 335
*	Finanční výsledek hospodaření [(ř. 31 - 32 + 33 + 37 - 38 + 39 - 40 - 41 + 42 - 43 + 44 - 45 + (-46) - (-47)]	48	21	-3 649
Q.	Daň z příjmů za běžnou činnost (ř. 50 + 51)	49	1 076	-56
Q. 1.	- splatná	50	24	18
Q. 2.	- odložená	51	1 052	-74
**	Výsledek hospodaření za běžnou činnost (ř. 30 + 48 - 49)	52	5 824	3 405
***	Výsledek hospodaření za účetní období (+/-) (ř. 52 + 58 - 59)	60	+ 5 824	+ 3 405
****	Výsledek hospodaření před zdaněním (+/-) (ř. 30 + 48 + 53 - 54)	61	+ 6 900	+ 3 349

**ATAS elektromotory Náchod a.s.**  
**Přehled o peněžních tocích (cash flow) za rok 2013**

Číslo	Označení	Text	Rok 2013	Rok 2012
1	P.	Stav peněžních prostředků a peněžních ekvivalentů na začátku účetního období	455	1 273
3	Z.	Účetní zisk nebo ztráta z běžné činnosti před zdaněním	6 900	3 349
4	A.1.	Upravy o nepeněžní operace	11 030	10 162
5	A.1.1.	Odpisy stálých aktiv a umořování opravné položky k nabytému majetku	13 168	12 184
6	A.1.2.	Změna stavu opravných položek, rezerv	-3 150	-3 365
7	A.1.3.	Zisk z prodeje stálých aktiv	-168	-4
9	A.1.5.	Vyúčtované nákladové úroky s výjimkou kapitalizovaných a vyúčtované výnosové úroky	1 180	1 347
11	A.*	Čistý peněžní tok z prov. činnosti před zdaněním, změnami prac. kapitálu a mim.položkami	17 930	13 511
12	A.2.	Změny stavu nepeněžních složek pracovního kapitálu	-1 392	3 700
13	A.2.1.	Změna stavu pohledávek z provozní činnosti, přechodných účtů aktiv	-12 451	6 652
14	A.2.2.	Změna stavu krátkodobých závazků z provozní činnosti, přechodných účtů pasiv	6 078	-4 728
15	A.2.3.	Změna stavu zásob	4 981	1 776
17	A.**	Čistý peněžní tok z provozní činnosti před zdaněním a mimořádnými položkami	16 538	17 211
18	A.3.	Vyplacené úroky s výjimkou kapitalizovaných	-1 182	-1 352
19	A.4.	Přijaté úroky	2	5
20	A.5	Zaplacená daň z příjmů za běžnou činnost a doměrky daně za minulé období	-18	-17
22	A.***	Čistý peněžní tok z provozní činnosti	15 340	15 847
24	B.1.	Výdaje spojené s nabytím stálých aktiv	-6 852	-18 852
25	B.2.	Příjmy z prodeje stálých aktiv	168	4
27	B.4	Splátky investičních úvěrů	-7 614	-2 817
28	B.***	Čistý peněžní tok vztahující se k investiční činnosti	-14 298	-21 665
30	C.1.	Dopady změn dlouhodobých, resp. krátkodobých závazků	0	5 000
38	C.***	Čistý peněžní tok vztahující se k finanční činnosti	0	5 000
39	F.	Čisté zvýšení resp. snížení peněžních prostředků	1 042	-818
40	R.	Stav peněžních prostředků a pen. ekvivalentů na konci účetního období	1 497	455

## **Příloha k roční účetní závěrce zpracované za rok 2013 v ATAS elektromotory Náchod a.s.**

### I. Obecné údaje o účetní jednotce

#### **a. Popis účetní jednotky**

Název: ATAS elektromotory Náchod a.s.  
Sídlo: Náchod, Bratří Čapků 722  
Právní forma: akciová společnost  
ISIN: CS0005028257  
Zapsáno u: Krajského soudu v Hradci Králové, oddíl B, vložka 603  
IČ: 45534543  
DIČ: CZ45534543

#### *Předmět podnikání:*

- Výroba, instalace a opravy elektrických strojů a přístrojů
- Projektování elektrických zařízení
- Nástrojářství
- Činnost podnikatelských, finančních, organizačních a ekonomických poradců
- Specializovaný maloobchod
- Testování, měření a analýzy
- Příprava a vypracování technických návrhů
- Výroba strojů a zařízení pro určitá hospodářská odvětví
- Zámečnictví
- Kovoobráběčství
- Slévárenství
- Výzkum a vývoj v oblasti přírodních a technických věd nebo společenských věd

*Rozvahový den:* 31.12.2013

*Datum sestavení účetní závěrky:* 22.4.2014

*Datum vzniku společnosti :* 1.5.1992

*Společníci / akcionáři s podílem na základním kapitálu účetní jednotky větším než 20% - stav k 31.12.2013:*

W.Plinta Stuttgart GmbH	25,005 %
ebm Beteiligungs GmbH	22,748 %

Výše uvedené osoby nejednají ve vzájemné shodě. Proto společnost není povinna sestavovat zprávu o vztazích.

ATAS elektromotory Náchod a.s. není součástí konsolidačního celku a proto nezpracovává konsolidovanou účetní závěrku.

#### *Popis změn a dodatků provedených v uplynulém účetním období v obchodním rejstříku:*

V uplynulém účetním období roku 2013 došlo k těmto změnám a dodatkům v obchodním rejstříku:

Statutární orgán – představenstvo:

Ing. Otto Daněk – předseda představenstva, den zániku funkce i členství 27.1.2013

Ing. Otto Daněk – předseda představenstva, den vzniku funkce i členství 28.1.2013

Jaroslav Chmelař – místopředseda představenstva, den zániku funkce i členství 27.1.2013



Jaroslav Chmelař - místopředseda představenstva, den vzniku funkce i členství 28.1.2013

Ing. Ivana Čimerová – členka představenstva, den zániku členství 27.1.2013

Ing. Ivana Čimerová – členka představenstva, den vzniku členství 28.1.2013

Ing. Josef Kůst – člen představenstva, den zániku členství 27.1.2013

Ing. Josef Kůst – člen představenstva, den vzniku členství 28.1.2013

Výše popsané změny vyplývají ze skutečnosti, že dosavadním členům představenstva uplynulo tříleté funkční období. Na zasedání dozorčí rady, které se konalo dne 25.1.2013, bylo zvoleno představenstvo, které s účinností **od 28.1.2013 do 31.12.2013** pracovalo v následujícím složení:

Ing. Otto Daněk – předseda představenstva

Jaroslav Chmelař – místopředseda představenstva

Ing. Ivana Čimerová – členka představenstva

Ing. Josef Kůst – člen představenstva

Dne 19.12.2013 se konalo zasedání dozorčí rady, na kterém byl v souvislosti s odchodem do starobního důchodu odvolán z funkce místopředsedy i člena představenstva pan Jaroslav Chmelař (den zániku funkce i členství 31.12.2013) a novým členem představenstva byl následně zvolen pan Karel Zelenka (den vzniku členství 1.1.2014, den vzniku funkce místopředsedy představenstva 6.1.2014)

Představenstvo pracuje **od 1.1.2014** v tomto složení:

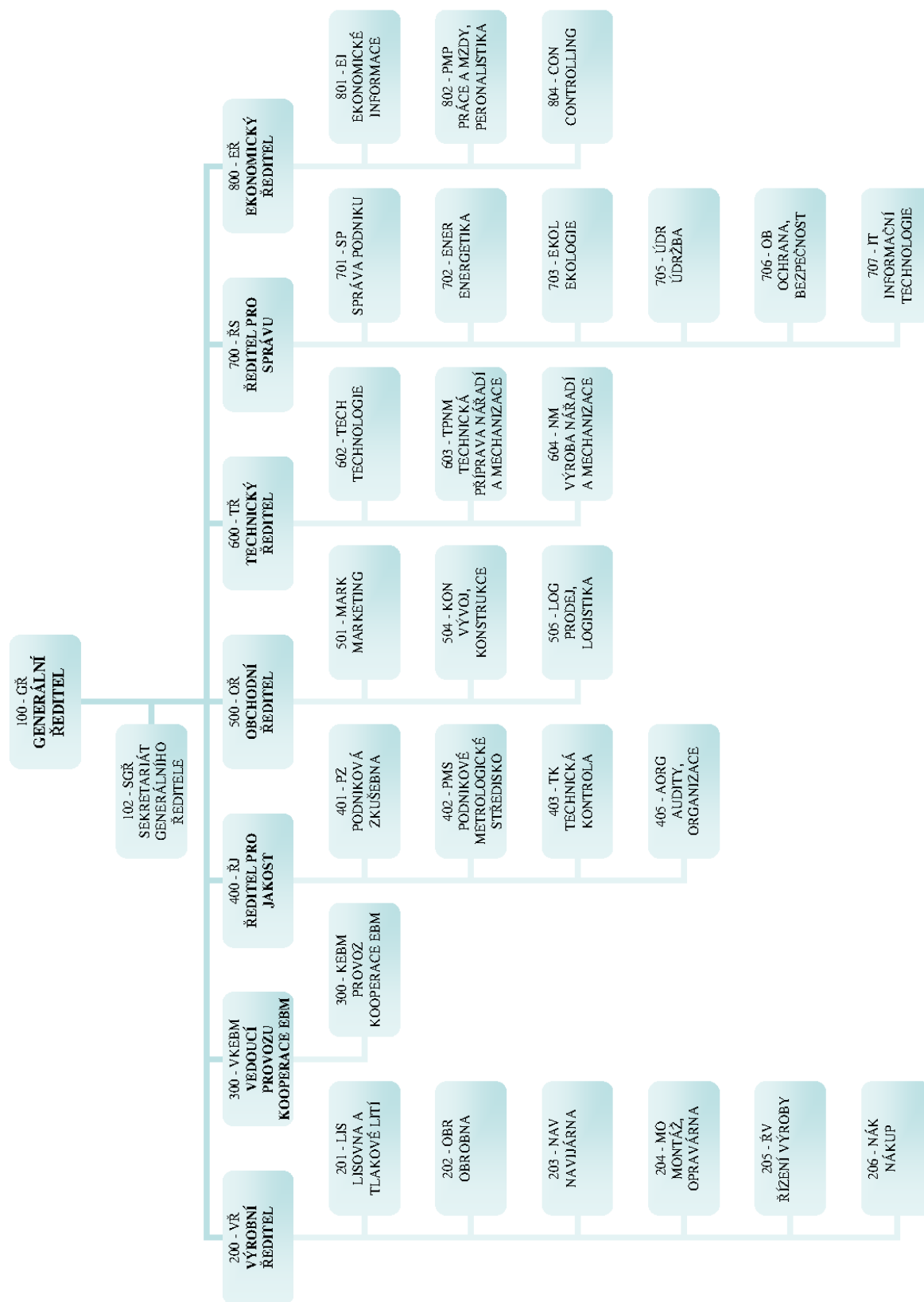
Ing. Otto Daněk – předseda představenstva

Karel Zelenka – místopředseda představenstva (do funkce místopředsedy představenstva zvolen 6.1.2014)

Ing. Ivana Čimerová – členka představenstva

Ing. Josef Kůst – člen představenstva

Obr. 1: Organizační schéma společnosti platné k 31.12.2013



## Organizace a struktura společnosti

Akciová společnost se člení horizontálně na organizační celky vyššího řádu – úseky, provozy. Tyto se dále vertikálně člení na organizační celky nižšího řádu – útvary (oddělení, dílny). Firma je rozdělena na 8 úseků (příp. provozů). Jsou to: úsek generálního ředitele, výrobní úsek, provoz kooperace EBM, úsek řízení jakosti, obchodní úsek, technický úsek, správní úsek a ekonomický úsek. (viz. organizační schéma., obr. 1) .

### **Statutární a kontrolní orgány (k 31.12.2013)**

Statutární orgán	Jméno a příjmení člena	Funkce	Poznámka
Představenstvo	Ing. Otto Daněk	předseda	
	Jaroslav Chmelař	místopředseda	do 31.12.2013*
	Ing. Ivana Čimerová	členka	
	Ing. Josef Kůst	člen	
Dozorčí rada	Ing. Ludmila Kuldová	předsedkyně	
	Thomas Siegfried Wagner	místopředseda	
	Ing. Milan Horochovský	člen	zvolený zaměstnanci

\* od 1.1.2014 členem představenstva pan Karel Zelenka (místopředsedou představenstva od 6.1.2014)

Společnost zastupuje představenstvo jako celek nebo dva členové představenstva společně

### **b. Další údaje**

- Účetní jednotka nemá větší než 20% podíl na základním kapitálu jiných obchodních společností.
- Základní údaje o zaměstnancích

	Celkem v r. 2013	Z toho: řídicích pracovníků	Celkem v r. 2012	Z toho: řídicích pracovníků
Průměrný počet zaměstnanců (přep.)	740	28	735	28
Osobní náklady celkem (tis. CZK)	213 340	23 841	206 304	23 331
Mzdové náklady celkem (tis. CZK)	154 850	16 879	152 832	16 624
Odměny členům statutárních a kontrolních orgánů a.s. (tis. CZK)	804	564	804	564
z toho: zaměstnanci (tis. CZK)	564	564	564	564
ostatní členové (tis. CZK)	240	0	240	0

Za řídicí pracovníky jsou považováni vedoucí I. a II. okruhu (I. okruh – generální ředitel, vedoucí provozů a úseků přímo podřízených generálnímu řediteli, II. okruh – vedoucí oddělení a dílen přímo podřízené vedoucím úseků a provozů, příp. generálnímu řediteli), celkem 28 řídicích pracovníků.

- 2 služební automobily pro potřeby managementu firmy jsou používány i k osobním účelům a majetkový prospěch je zdaňován dle zákona o daních z příjmů

## II. Informace o účetních metodách a obecných účetních zásadách

Účetní závěrka je sestavena dle příslušné legislativy platné v České republice, zejména pak podle zákona o účetnictví č. 563/1991 Sb. ve znění pozdějších novel, vyhlášky č. 500/2002 Sb., kterou se provádějí některá ustanovení zákona o účetnictví, českých účetních standardů pro účetní jednotky, které účtují podle vyhlášky č. 500/2002 Sb., daňových zákonů, aj.

#### A. Dlouhodobý nehmotný majetek

Je tvořen nakoupeným počítačovým softwarem. Za nehmotná aktiva jsou považovány takové položky, jejichž doba životnosti přesahuje 1 rok a pořizovací hodnota je vyšší než 60 tis. CZK. Nehmotná aktiva jsou vykazována v pořizovacích cenách snížených o oprávk. Dlouhodobý nehmotný majetek je odepisován rovnoměrně na základě předpokládané doby životnosti dle organizační směrnice (dále jen "OS") č. 207.

#### B. Dlouhodobý hmotný majetek

Dlouhodobý hmotný majetek je prvotně zaznamenáván v pořizovací ceně a je s výjimkou pozemků odepisován, jak je uvedeno níže. Pořizovací cena této složky aktiv zahrnuje veškeré složky, které přímo souvisejí s uvedením jednotlivých položek hmotných aktiv do stavu umožňujícího předpokládané použití. Do pořizovací ceny nevstupují částky plynoucí z dotace od státních institucí. Výdaje na opravu a údržbu jsou účtovány do nákladů v době jejich vzniku a tedy nevstupují do pořizovací hodnoty aktiva. Do dlouhodobých aktiv jsou zařazovány samostatné movité věci a soubory movitých věcí, jejichž pořizovací cena je větší než 40 tis. CZK a doba životnosti delší než 1 rok. Majetek, který nesplňuje tato kritéria, je účtován do spotřeby (účty 501). Výjimku tvoří výpočetní technika (počítače, monitory a tiskárny), která je považována za dlouhodobé aktivum již od pořizovací ceny 2 tis. CZK a jejichž doba životnosti je delší než 1 rok. U nemovitostí je podmínkou jen doba životnosti delší než 1 rok.

Dlouhodobý hmotný majetek, který je vyřazen z evidence, je z rozvahy odúčtován spolu s oprávkami vztahujícími se k tomuto majetku. Veškeré výnosy či ztráty vzniklé v souvislosti s vyřazením jsou součástí provozního výsledku hospodaření a vstupují tedy do výsledku hospodaření z běžné činnosti. Dle povahy operací jsou uvedeny v provozních nákladech nebo výnosech.

Nakupovaný dlouhodobý hmotný majetek je oceňován pořizovací cenou včetně vedlejších a doprovodných nákladů. Dlouhodobý hmotný majetek, který byl pořízen ve vlastní režii, je oceňován ve vlastních nákladech včetně výrobní režie. Jedná se zejména o speciální nářadí dlouhodobého charakteru, které je považováno za dlouhodobé aktivum již od pořizovací hodnoty 15 tis. CZK a jehož doba životnosti je více než 1 rok.

Budovy, stroje a zařízení jsou odepisovány rovnoměrně počínaje měsícem jejich uvedení do užívání dle OS č. 207. Zůstatková hodnota a doba životnosti těchto aktiv je určována jednotlivě dle posouzení jejich využití a je každoročně aktualizována a přehodnocována.

Dále tato kategorie obsahuje některé položky dlouhodobého majetku, které nejsou součástí výše uvedených kategorií, např. poskytnuté zálohy na dlouhodobý majetek a nedokončený dlouhodobý majetek. Tyto položky jsou oceňovány ve jmenovité hodnotě, resp. v pořizovací ceně. Poskytnuté zálohy na dlouhodobý majetek v cizí měně (pokud mají ke konci účetního období zůstatek) jsou přepočítány na CZK dle kurzu ČNB platného k 31.12.

#### C. Dlouhodobý finanční majetek

Dlouhodobý finanční majetek je oceňován v pořizovací ceně. Společnost eviduje v této položce menšinový podíl ve společnosti VELTECH s.r.o. Praha, netto hodnota v CZK je však nulová (viz Kapitola III., bod 1, odstavec c) Dlouhodobý finanční majetek).

#### D. Zásoby

Kategorie zásob zahrnuje materiál, nedokončenou výrobu, výrobky ve vlastní režii, zboží určené k dalšímu prodeji a poskytnuté zálohy na zásoby. Nakupované zásoby materiálu jsou oceňovány skutečnými nákupními cenami, které jsou použity i pro ocenění materiálu v nedokončené výrobě. Cena je stanovena včetně nákladů s pořízením souvisejících.

Zásoby ve vlastní režii (nedokončená výroba a hotové výrobky) jsou oceňovány vlastními náklady (přímé náklady a výrobní režie). Přímými náklady jsou přímý materiál, přímé mzdy a ostatní přímé náklady. Výdeje materiálu a nedokončené výroby jsou oceňovány průměrnými cenami, výdej hotových výrobků a zboží pak dle metody FIFO. Přímo do spotřeby je účtován režijní materiál k výrobním účelům, paliva, pohonné hmoty, energie, kancelářské potřeby, aj. K vedlejším pořizovacím nákladům, které jsou zahrnovány do pořizovacích cen nakupovaných zásob, patří náklady na přepravu a clo.

Poskytnuté zálohy na zásoby jsou oceňovány jmenovitou hodnotou, v případě pořízení v cizí měně je zůstatek přepočítán na CZK dle kurzu ČNB platného k 31.12.

#### E. Dlouhodobé pohledávky

Obsahem této kategorie jsou dlouhodobé poskytnuté zálohy, které jsou oceňovány jmenovitou hodnotou.

#### F. Krátkodobé pohledávky

V této kategorii jsou obsaženy pohledávky z obchodních vztahů, daňové pohledávky (aktivní zůstatky daňových účtů), ostatní poskytnuté zálohy, dohadné účty aktivní a jiné pohledávky.

Pohledávky z obchodních vztahů jsou vykazovány ve jmenovité hodnotě snížené o opravnou položku zohledňující snížení hodnoty pohledávek. Další položky jsou oceňovány rovněž ve jmenovité hodnotě.

Pohledávky vedené v cizí měně jsou přepočítány na CZK dle kurzu ČNB platného k 31.12.

#### G. Krátkodobý finanční majetek

Krátkodobý finanční majetek je tvořen pokladní hotovostí, ceninami (nevydané stravenky) a penězi na bankovních účtech. Je oceňován jmenovitou hodnotou. Zůstatky na bankovních účtech jsou očištěny o záporné zůstatky na kontokorentních účtech, které jsou pak zachycovány v rozvaze v položce krátkodobé úvěry. V případě pokladní hotovosti a peněz na bankovních účtech vedených v cizí měně je zůstatek přepočítán na CZK dle kurzu ČNB platného k 31.12.

#### H. Časové rozlišení (aktiva)

Tato kategorie obsahuje položky nákladů a příjmů příštího období. Položky jsou oceňovány ve jmenovité hodnotě.

#### I. Vlastní kapitál

Vlastní kapitál je tvořen základním kapitálem, kapitálovými fondy, rezervním fondem, výsledky hospodaření minulých let a výsledkem hospodaření běžného účetního období.

Základní kapitál společnosti se vykazuje ve výši zapsané v obchodním rejstříku krajského soudu. Případné zvýšení nebo snížení základního kapitálu je v kompetenci valné hromady společnosti a vykazuje se jako změna základního kapitálu. Ostatní kapitálové fondy jsou tvořeny peněžními či nepeněžními vklady nad hodnotu základního kapitálu, bezplatným nabytím majetku při přecenění pozemku a fondem reálné hodnoty derivátových obchodů s cizí měnou. Reálné hodnoty derivátů jsou v rozvaze vykazovány v dlouhodobých nebo krátkodobých pohledávkách, resp. závazcích a oceňovací rozdíly jsou součástí položky fondy.

Společnost je povinna vytvářet rezervní fond v roce, kdy poprvé dosáhne kladného hospodářského výsledku, a to ve výši 20% čistého zisku, přitom však nesmí být překročena hranice 10% základního kapitálu. Pokud společnost vygeneruje v běžném roce čistý zisk, doplňuje rezervní fond v minimální hodnotě 5% z čistého zisku až do okamžiku, kdy je dosažena hranice rezervního fondu na úrovni 20% základního kapitálu. Takto vytvořené zdroje lze použít jen k úhradě ztráty.

#### J. Cizí zdroje

Součástí cizích zdrojů společnosti jsou rezervy, dlouhodobé závazky, krátkodobé závazky a bankovní úvěry a výpomoci.

- Rezervy

V souladu s principem opatrnosti tvoří společnost, dle § 25, odst. 3 a § 26, odst. 3 Zákona o účetnictví, vedle odpisů majetku a opravných položek i rezervy na rizika a ztráty.

Na základě zhodnocení technického stavu jednotlivých položek hmotného majetku je vytvářena rezerva na opravu dlouhodobého hmotného majetku (v roce 2013 však vytvořena nebyla). Z důvodů dodržení principu souměřitelnosti nákladů a výnosů byly v roce 2013 vytvořeny rezervy na provize a

náhrady za nevyčerpanou dovolenou včetně odvodů na sociální a zdravotní pojištění k nevyplaceným položkám.

- Dlouhodobé závazky

Náklad daně z příjmů představuje splatnou a odloženou daň. Odložená daň je vypočtena s použitím závazkové metody uplatněné na všechny dočasné rozdíly vzniklé mezi daňovou hodnotou majetku a závazků a jejich účetní zůstatkovou hodnotou uvedenou v účetní závěrce. Odložená daň je vypočtená s použitím schválených daňových sazeb a právních ustanovení, která budou účinná v době, kdy dojde k realizaci aktiva nebo k vyrovnání závazku. Odložená daň se zjišťuje ze všech přechodných rozdílů, které vznikají z rozdílného účetního a daňového pohledu na položky zachycené v účetnictví, tj. nejen mezi účetní a daňovou zůstatkovou hodnotou dlouhodobého nehmotného a hmotného majetku odepisovaného, ale i dalších rozdílů (například opravné položky k zásobám, opravné položky k pohledávkám, rezervy tvořené nad rámec příslušných zákonů, při nerealizované ztrátě z předchozích let). Odložená daň je součástí dlouhodobých závazků.

Součástí dlouhodobých závazků může být i závazek z přecenění derivátových obchodů s cizí měnou se sjednanou splatností delší než 1 rok.

- Krátkodobé závazky

Součástí krátkodobých závazků jsou závazky z obchodních vztahů, závazky k zaměstnancům, závazky ze sociálního zabezpečení a zdravotního pojištění, daňové závazky a dotace, krátkodobé přijaté zálohy režijního charakteru, dohadné účty pasivní a jiné závazky. Mezi jinými závazky mohou být i závazky z přecenění derivátových obchodů s cizí měnou se sjednanou splatností kratší než 1 rok. Krátkodobé závazky jsou oceňovány jmenovitou hodnotou. Závazky vedené v cizí měně jsou přepočítány na CZK dle kurzu ČNB platného k 31.12.

- Bankovní úvěry a výpomoci

Úvěry jsou vykazovány v přijaté protihodnotě bez transakčních nákladů. Úvěry jsou klasifikovány jako krátkodobé závazky, pokud společnost nemá povinnost splatit je za více než 12 měsíců. Jako krátkodobé závazky jsou klasifikovány také části dlouhodobých úvěrů, jejichž splatnost činí k rozvahovému dni maximálně 12 měsíců. Pokud společnost má povinnost splatit je do doby více než 12 měsíců, jsou součástí dlouhodobých závazků jako dlouhodobé úvěry. Úroky z úvěrů jsou účtovány přímo do nákladů. Bankovní úvěry vedené v cizí měně jsou přepočítány na CZK dle kurzu ČNB platného k 31.12.

#### K. Časové rozlišení (pasiva)

V této kategorii se objevují položky výdajů nebo výnosů příštích období. Společnost nezaznamenala v roce 2013 ani v předchozím období žádné hodnoty na příslušných řádcích.

#### L. Snížení hodnoty aktiv

Když dojde k událostem či změnám, které naznačují nebo mohou způsobit, že účetní zůstatková hodnota může převýšit zpětně získatelnou hodnotu aktiva, je prověřováno, zda nedošlo ke snížení hodnoty majetku. Pokud tomu tak je, společnost tvoří opravné položky, které toto snížení zohledňují. Výše opravných položek k pohledávkám byla stanovena na základě rozboru lhůt splatností, informací o právních aspektech dalšího vymáhání pohledávek – vše v souladu s principem opatrnosti a s ohledem na dosažení věrného a poctivého obrazu finanční situace společnosti. K pohledávkám se splatností do konce roku 2012 byly vytvořeny opravné položky v plném rozsahu, k pohledávkám splatným v roce 2013 pak v minimální výši 50% s přihlédnutím k jejich bonitě. Opravné položky k zásobám materiálu, hotových výrobků, náhradních dílů, nedokončené výroby a zboží jsou tvořeny na základě rozboru jejich obrátkovosti a dalšího využití.

## M. Vykazování výnosů a nákladů

Výnosy jsou vykazovány bez daně z přidané hodnoty. Provozní výnosy se vykazují v účetní závěrce v okamžiku uskutečnění výnosu a jsou vykazovány na následující bázi:

1. Tržby za prodej zboží
2. Výkony
3. Tržby z prodeje dlouhodobého majetku a materiálu
4. Ostatní provozní výnosy

Náklady jsou rovněž vykazovány v okamžiku uskutečnění nákladu bez daně z přidané hodnoty. Provozní náklady jsou vykazovány na následující bázi:

1. Náklady vynaložené na prodané zboží
2. Výkonová spotřeba
3. Osobní náklady
4. Daně a poplatky
5. Odpisy dlouhodobého nehmotného a hmotného majetku
6. Zůstatková cena prodaného dlouhodobého majetku a materiálu
7. Změna stavu rezerv a opravných položek v provozní oblasti
8. Ostatní provozní náklady

Rozdíl mezi provozními výnosy a provozními náklady představuje provozní výsledek hospodaření. Rozdíl mezi finančními výnosy a finančními náklady tvoří finanční výsledek hospodaření. Finanční náklady představují nákladové úroky a jiné finanční náklady (zejména kurzové ztráty), finanční výnosy pak výnosové úroky a ostatní finanční výnosy (zejména kurzové zisky). Součtem provozního a finančního výsledku hospodaření a odpočtem daně z příjmu splatné i odložené získáme výsledek hospodaření za běžnou činnost. Ten je dále upraven o mimořádné položky (mimořádný výsledek hospodaření), resp. o daň z příjmu za mimořádnou činnost splatnou i odloženou.

Agregací výsledku hospodaření za běžnou činnost a mimořádného výsledku hospodaření získáme výsledek hospodaření za účetní období.

## N. Kurzová politika

Hlavní (bilanční) měnou je CZK. Společnost používala v r. 2013 pro přepočet údajů v cizích měnách na bilanční měnu CZK pevný kurz. Tento kurz byl stanoven na každý kalendářní měsíc a vycházel z výpisu platného kurzovního lístku ČNB vždy k prvnímu pracovnímu dni daného měsíce. Pro přepočet majetku a závazků na konci účetního období používá společnost kurz ČNB k poslednímu obchodnímu dni v kalendářním roce. Kurzové rozdíly jsou vykazovány výsledkově v době jejich vzniku, minimálně 1x za měsíc.

## O. Kritické účetní odhady

Společnost provádí odhady a předpoklady týkající se budoucnosti. Ze své podstaty se účetní odhady pouze zřídka budou rovnat skutečným výsledkům. Odhady a předpoklady jsou průběžně ohodnocovány a vycházejí z historických zkušeností a dalších faktorů, včetně odhadů budoucích událostí, které jsou s ohledem na okolnosti rozumné.

## P. Zajištění kurzových obchodů

Společnost neměla k 31.12.2013 ani do okamžiku sestavení roční účetní závěrky uzavřené smlouvy o zajišťovacích derivátech, které by byly sjednány za účelem řízení měnového rizika aktiv a závazků a splňují kritéria pro zajišťovací účetnictví.

## Q. Transakce mezi spřízněnými stranami

Společnost zveřejňuje údaje o transakcích mezi spřízněnými osobami. Firma W.Plinta Stuttgart GmbH vlastnila k 31.12.2013 25,00 % akcií společnosti ATAS elektromotory Náchod a.s. S touto firmou uzavřela společnost ATAS elektromotory Náchod a.s. v r. 1993 Smlouvu o obchodním zastoupení, která je aktualizována příslušnými dodatky. Na základě této smlouvy a jejich aktuálních dodatků

zajistila jmenovaná firma svojí činností v roce 2013 uzavření obchodů na prodej výrobků firmy ATAS elektromotory Náchod a.s. v hodnotě 4 364 tis. EUR. Z této aktivity přináleží firmě W.Plinta Stuttgart GmbH provize v průměrné výši 4,92 %. Mezi společnostmi ebm Beteiligungs GmbH, která se podílí na hlasovacích právech 22,75 % a společností ATAS elektromotory Náchod a.s. neproběhly žádné transakce.

Žádné transakce nebyly v r. 2013 uskutečněny s členy představenstva, dozorčí rady, vrcholovými řídicími pracovníky ani s blízkými členy rodin těchto jednotlivců.

#### R. Další skutečnosti

Majetek v reprodukční pořizovací ceně v průběhu účetního období pořízen nebyl.



### III. Doplnující informace k rozvaze a výkazu zisku a ztráty

#### 1. Dlouhodobý majetek

##### a) Dlouhodobý nehmotný majetek

Druh majetku	Pořizovací cena v tis. CZK k 31.12.2013	Oprávký v tis. CZK k 31.12.2013	<b>Netto hodnota v tis. CZK k 31.12.2013</b>	Pořizovací cena v tis. CZK k 31.12.2012	Oprávký v tis. CZK k 31.12.2012	<b>Netto hodnota v tis. CZK k 31.12.2012</b>
Software	10 581	-9 342	<b>1 239</b>	10 088	-8 836	<b>1 252</b>

##### b) Dlouhodobý hmotný majetek

Druh majetku	Pořizovací cena v tis. CZK k 31.12.2013	Oprávký v tis. CZK k 31.12.2013	<b>Netto hodnota v tis. CZK k 31.12.2013</b>	Pořizovací cena v tis. CZK k 31.12.2012	Oprávký v tis. CZK k 31.12.2012	<b>Netto hodnota v tis. CZK k 31.12.2012</b>
Pozemky	2 836	0	<b>2 836</b>	2 836	0	<b>2 836</b>
Stavby	135 668	-59 509	<b>76 159</b>	135 668	-55 969	<b>79 699</b>
Samostatné movité věci a soubory movitých věcí	334 078	-273 570	<b>60 508</b>	330 491	-269 912	<b>60 579</b>
Nedokončený dlouhodobý hmotný majetek	4 161	0	<b>4 161</b>	2 902	0	<b>2 902</b>
Poskytnuté zálohy na dlouhodobý majetek	150	0	<b>150</b>	752	0	<b>752</b>
<b>Celkem</b>	<b>476 893</b>	<b>-333 079</b>	<b>143 814</b>	<b>472 649</b>	<b>-325 881</b>	<b>146 768</b>

#### Přehled nejdůležitějších přírůstků a úbytků dlouhodobého majetku v roce 2013

Typ dlouhodobého majetku	Přírůstky (poř. cena)	Úbytky (poř. cena)	Úbytky (zůst. cena)
Budovy a stavby	0	0	0
Stroje, přístroje, zařízení, apod.	6 176	3 348	1
Speciální nářadí ve výdejních	2 876	2 116	0
Software	493	0	0
<b>Celkem</b>	<b>9 545</b>	<b>5 464</b>	<b>1</b>

Přírůstky – zařazení, technická zhodnocení

Úbytky – vyřazení

#### Zařazení dlouhodobého majetku v r. 2013

TM	Název majetku	Poř. hod. v tis. CZK	Typ pohybu
HM3	Odsavač pro broušení SOS SV 557.1.B	68	Počáteční stav
HM3	Odsávání - rekonstrukce	34	Technické zhodnocení
<i>HM3</i>	<i>Celkem</i>	<i>102</i>	
HM4	Stroj obšívací oboustranný LINK	3 122	Počáteční stav
HM4	Soustruh komutátorů poloautomatický	1 003	Počáteční stav
HM4	Obšíváčka STATOMAT BN1	211	Změna ceny
HM4	Navíječka cívek SOMET NV 165 / MECH 0588	192	Počáteční stav
HM4	Navíječka cívek SOMET NV 165 / MECH 0589	190	Technické zhodnocení

<b>TM</b>	<b>Název majetku</b>	<b>Poř. hod. v tis. CZK</b>	<b>Typ pohybu</b>
HM4	Ostatní	350	Počáteční stav
<i>HM4</i>	<i>Celkem</i>	<i>5 068</i>	
HM5	Server Supermicro	261	Počáteční stav
HM5	Server Supermicro	80	Technické zhodnocení
HM5	Počítač COMFOR INTEGRA	36	Počáteční stav
HM5	Ostatní výpočetní technika	313	Počáteční stav
<i>HM5</i>	<i>Celkem</i>	<i>690</i>	
HM6	Vozík vysokozdvíhový LINDE H 25D	316	Počáteční stav
<i>HM6</i>	<i>Celkem</i>	<i>316</i>	
<b>HM</b>	<b>Celkem</b>	<b>6 176</b>	
NM1	MS SQL Server STD 2012	99	Počáteční stav
NM1	MS SQL Server STD 2012	99	Počáteční stav
NM1	Docházkový systém ANET	93	Technické zhodnocení
NM1	Software HELIOS ORANGE	202	Technické zhodnocení
<b>NM1</b>	<b>Software celkem</b>	<b>493</b>	
<b>SPI</b>	<b>Speciální nářadí ve výdejnách</b>	<b>2 876</b>	<b>Počáteční stav</b>
<b>Celkem</b>		<b>9 545</b>	

Pozn.:

Technická zhodnocení softwaru – jednalo se o upgradu informačního systému HELIOS ORANGE a programu na sledování docházky zaměstnanců.

#### Vyřazení dlouhodobého majetku v r. 2013

<b>Třída</b>	<b>Název majetku</b>	<b>Poř. hod. v tis. CZK</b>	<b>Zůstat. hod. v tis. CZK</b>
HM4	JUS na svazkování A24 NL	612	0
HM4	Automat soustružnický	424	0
HM4	JUS na svazkování statorů svářením	288	0
HM4	Ostatní	408	0
<i>HM4</i>	<i>Celkem</i>	<i>1 732</i>	<i>0</i>
HM5	Výpočetní technika	693	1
HM5	Ostatní	34	0
<i>HM5</i>	<i>Celkem</i>	<i>727</i>	<i>1</i>
HM6	Automobil užitkový VW Transporter	711	0
HM6	Vozík vysokozdvíhový DVHM 3222	178	0
<i>HM6</i>	<i>Celkem</i>	<i>889</i>	<i>0</i>
<b>HM</b>	<b>Celkem</b>	<b>3 348</b>	<b>1</b>
<b>SPI</b>	<b>Speciální nářadí</b>	<b>2 116</b>	<b>0</b>
<b>Celkem</b>		<b>5 464</b>	

#### Souhrnný popis nemovitostí vlastněných společností k 31.12.2013

<b>Oblast</b>	<b>stavby v poř. hodnotě v tis. CZK</b>	<b>pozemky výměra tis. m<sup>2</sup></b>	<b>pozemky ocenění tis. CZK</b>
<b>Náchod</b>	<b>135 668</b>	<b>36</b>	<b>2 836</b>
<b>z toho: Budovy</b>	<b>125 596</b>		
<i>Obrobna, Nástrojárna, Údržba</i>	<i>31 491</i>		
<i>Budova Lisovny "Ostrov"</i>	<i>25 477</i>		
<i>Hlavní výrobní budova - 4.podlaž.</i>	<i>32 083</i>		
<i>Výrobní budova "Ostrov"</i>	<i>10 972</i>		
<i>Hala – sklad železa</i>	<i>8 185</i>		
<i>Garáže a příslušenství</i>	<i>5 272</i>		

<b>Oblast</b>	<b>stavby v poř. hodnotě v tis. CZK</b>	<b>pozemky výměra tis. m<sup>2</sup></b>	<b>pozemky ocenění tis. CZK</b>
<i>Administrativní budova</i>	<b>4 690</b>		
<i>Výpočetní středisko</i>	<b>3 995</b>		
<i>Ostatní budovy</i>	<b>3 431</b>		
<b>Ostatní stavby</b>	<b>10 072</b>		

### Soupis nejvýznamnějších strojů a zařízení k 31.12.2013

<b>Třída</b>	<b>Název</b>	<b>Poř. hodnota v tis. CZK</b>	<b>Umístění</b>	<b>Datum zařazení</b>	<b>Životnost</b>
HM3	Plošina zabíhací patrová	360	Náchod	4/2007	15 let
HM3	Plošina zabíhací patrová	359	Náchod	3/2007	15 let
HM3	Plošina zabíhací patrová	317	Náchod	8/2006	15 let
HM4	Weiler obráběcí centrum	6 856	Náchod	8/1996	20 let
HM4	Automat dlouhotočný DECO 26a	5 857	Náchod	3/2006	15 let
HM4	CNC soustruh MAZAK QTNX200II	4 943	Náchod	6/2007	15 let
HM4	Centrum obráběcí vertikální MCFV 1060	3 421	Náchod	5/2007	12,5 let
HM4	Zařízení odmašťovací	3 244	Náchod	3/2008	12,5 let
HM4	Navíječka STATOMAT A2	3 193	Náchod	5/2005	20 let
HM4	Stroj obšívací oboustranný LINK	3 122	Náchod	8/2013	12,5 let
HM4	Hloubicí stroj SODICK	3 065	Náchod	10/2004	19 let
HM4	Soustruh CNC – MAZAK QTN 200	2 870	Náchod	5/2004	17 let
HM4	Navíječka STATOMAT A2	2 593	Náchod	12/2011	12,5 let
HM4	Soustruh MAZAK 100 II	2 534	Náchod	3/2007	15 let
HM4	Lis hydraulický stříkací	2 290	Náchod	11/1997	20 let
HM4	Lis hydraulický stříkací	2 289	Náchod	11/1997	21 let
HM5	Měřič charakteristik motorů	1 027	Náchod	12/2005	15 let
HM5	Tester statorů - pracoviště	1 012	Náchod	5/2012	20 let
HM5	Popisovač laserový TROTEC	998	Náchod	12/2007	13 let
HM5	Stator test systém S2004	853	Náchod	5/2006	12,5 let
HM5	Server AC Mercury 8602U-R	640	Náchod	7/2002	12 let
HM5	Vyvažovačka CEMB	636	Náchod	8/2004	18 let
HM5	Zařízení pro měření motorů K.-II	560	Náchod	1/2006	18 let
HM6	Vozík vysokozdvíhací DV 25A	1 006	Náchod	12/1997	20 let
HM6	Jeřáb mostový	911	Náchod	2/1998	22 let
HM6	Automobil osobní Honda Accord	849	Náchod	5/2011	7 let
HM6	Automobil osobní Škoda Octavia kombi	810	Náchod	11/2005	11 let
HM6	Jeřáb mostový	702	Náchod	2/1998	22 let

### Přehled položek finančního pronájmu

Společnost neevidovala v k 31.12.2013, resp. k 31.12.2012 žádné položky z titulu finančního pronájmu.

c) *Dlouhodobý finanční majetek*

Druh fin. majetku	Pořizovací	Oprávk v tis.	<i>Netto hodnota</i>	Pořizovací	Oprávk v tis.	<i>Netto hodnota</i>
	cena v tis.	CZK k	<i>v tis. CZK k</i>	cena v tis.	CZK k	<i>v tis. CZK k</i>
	31.12.2013	31.12.2013	<b>31.12.2013</b>	31.12.2012	31.12.2012	<b>31.12.2012</b>
Realizovatelné cenné papíry a podíly - Veltech - výroba a.s.	6 400	- 6 400	<b>0</b>	6 400	- 6 400	<b>0</b>

Od března r. 1995 vlastní společnost 1 280 ks cenných papírů a podílů Veltech – výroba a.s. V souladu s principem opatrnosti byla v letech 1997 až 1999 vytvořena účetní opravná položka v plné výši.

**2. Oběžná aktiva**

a) *Zásoby*

Položka	Stav k 31.12.2013			Stav k 31.12.2012		
	Brutto	Korekce	Netto	Brutto	Korekce	Netto
Materiál	28 066	-1 358	<b>26 708</b>	26 960	-2 241	<b>24 719</b>
Nedokončená výroba	54 575	-193	<b>54 382</b>	55 963	-410	<b>55 553</b>
Výrobky	21 704	-3 135	<b>18 569</b>	26 297	-3 697	<b>22 600</b>
Zboží	249	0	<b>249</b>	324	-88	<b>236</b>
Poskytnuté zálohy na zásoby	0	0	<b>0</b>	31	0	<b>31</b>
<b>Celkem</b>	<b>104 594</b>	<b>-4 686</b>	<b>99 908</b>	<b>109 575</b>	<b>-6 436</b>	<b>103 139</b>

b) *Dlouhodobé pohledávky*

Položka	Stav k 31.12.2013			Stav k 31.12.2012		
	Brutto	Korekce	Netto	Brutto	Korekce	Netto
Dlouhodobé poskytnuté zálohy	126	0	<b>126</b>	126	0	<b>126</b>
<b>Celkem</b>	<b>126</b>	<b>0</b>	<b>126</b>	<b>126</b>	<b>0</b>	<b>126</b>

c) *Krátkodobé pohledávky*

Položka	Stav k 31.12.2013			Stav k 31.12.2012		
	Brutto	Korekce	Netto	Brutto	Korekce	Netto
Pohledávky z obchodních vztahů	39 495	-10 234	<b>29 261</b>	28 224	-11 242	<b>16 982</b>
Stát – daňové pohledávky	3 333	0	<b>3 333</b>	6 968	0	<b>6 968</b>
Krátkodobé poskytnuté zálohy	533	0	<b>533</b>	546	0	<b>546</b>
Dohadné účty aktivní	178	0	<b>178</b>	0	0	<b>0</b>
Jiné pohledávky	162	0	<b>162</b>	49	0	<b>49</b>
<b>Celkem</b>	<b>43 701</b>	<b>-10 234</b>	<b>33 467</b>	<b>35 787</b>	<b>-11 242</b>	<b>24 545</b>

Pohledávky z obchodních vztahů

Položka	Stav k 31.12.2013			Stav k 31.12.2012		
	Brutto	Korekce	Netto	Brutto	Korekce	Netto
Pohledávky z obchodních vztahů celkem	39 495	-10 234	<b>29 261</b>	28 224	-11 242	<b>16 982</b>
Pohledávky ve lhůtě splatnosti	14 803	0	<b>14 803</b>	10 747	0	<b>10 747</b>
Pohledávky po lhůtě splatnosti	24 692	-10 234	<b>14 458</b>	17 477	-11 242	<b>6 235</b>
z toho: do 30 dnů po spl.	12 568	0	<b>12 568</b>	5 815	0	<b>5 815</b>

	Stav k 31.12.2013			Stav k 31.12.2012		
31 až 60 dnů po spl.	1 226	0	<b>1 226</b>	958	-538	<b>420</b>
61 až 90 dnů po spl.	297	0	<b>297</b>	207	-207	<b>0</b>
91 až 180 dnů po spl.	807	-440	<b>367</b>	337	-337	<b>0</b>
nad 180 dnů po spl.	9 794	-9 794	<b>0</b>	10 160	-10 160	<b>0</b>
z toho: po lhůtě splatnosti delší než 5 let	9 755	-9 755	<b>0</b>	10 109	-10 109	<b>0</b>
Pohledávky k podnikům ve skupině	-	-	-	-	-	-

#### Stát – daňové pohledávky

Položka	Stav k 31.12.2013 v tis. CZK	Stav k 31.12.2012 v tis. CZK
Neuplatněná DPH	1 003	566
Daň z přidané hodnoty	2 323	1 111
Dotace ze státního rozpočtu	0	5 291
Ostatní daně	7	0
<b>Celkem</b>	<b>3 333</b>	<b>6 968</b>

Neuplatněná DPH - z dokladů, jejichž DUZP je prosinec 2013, ale byly doručeny a nárokovány až v lednu 2014 (analogicky v roce 2012).

Největší položku představovala v roce 2012 pohledávka z titulu dotace na zateplení hlavní výrobní budovy (EKOENERGIE), která zde byla uvedena v rozporu s ČÚS č. 017 Zúčtovací vztahy, ale dle našeho názoru její uvedení v tomto řádku lépe naplňuje zásadu poctivého a věrného obrazu účetnictví.

#### *Daň z přidané hodnoty*

Položka	Stav k 31.12.2013 v tis. CZK	Stav k 31.12.2012 v tis. CZK
Nadměrný odpočet listopad	1 155	445
Nadměrný odpočet prosinec	1 168	666
<b>Celkem</b>	<b>2 323</b>	<b>1 111</b>

Nadměrný odpočet za listopad 2013 (resp. 2012) – daňové přiznání podáno v prosinci 2013 (resp. 2012), uhrazeno v lednu 2014 (resp. 2013)

Nadměrný odpočet za prosinec 2013 (resp. 2012) – daňové přiznání podáno v lednu 2014 (resp. 2013), uhrazeno v únoru 2014 (resp. 2013).

#### Jiné pohledávky

Položka	Stav k 31.12.2013 v tis. CZK	Stav k 31.12.2012 v tis. CZK
Dotace na školení *	118	0
Stálé zálohy zam - cům	20	20
Neuplatněné DPH z opr. daň. dokladů	24	29
<b>Celkem</b>	<b>162</b>	<b>49</b>

\* Dotace Úřadu práce na školení uskutečněné v r. 2013, která byla uhrazena v r. 2014

d) *Hotovost a peněžní ekvivalenty*

<b>Položka</b>	<b>Stav k 31.12.2013 v tis. CZK</b>	<b>Stav k 31.12.2012 v tis. CZK</b>
Peníze v pokladně	204	316
Bankovní účty	1 293	139
<b>Celkem</b>	<b>1 497</b>	<b>455</b>

Pokladní hotovost – rozdělení podle měn

<b>Měna</b>	<b>Stav k 31.12.2013 v tis. CZK</b>	<b>Stav k 31.12.2012 v tis. CZK</b>
CZK	145	250
EUR	49	63
UAH	2	2
PLN	0	1
USD	8	0
<b>Celkem</b>	<b>204</b>	<b>316</b>

Bankovní účty – rozdělení podle měn

<b>Měna</b>	<b>Stav k 31.12.2013 v tis. CZK</b>	<b>Stav k 31.12.2012 v tis. CZK</b>
CZK	1 145	82
EUR	32	31
USD	116	26
<b>Celkem</b>	<b>1 293</b>	<b>139</b>

### **3. Časové rozlišení**

Náklady příštích období

	<b>Stav k 31.12.2013 v tis. CZK</b>	<b>Stav k 31.12.2012 v tis. CZK</b>
Provize	414	159
Předplatné, školení	121	114
Nájem lahví na plyn	125	54
Certifikace ISO 9001	48	73
<b>Celkem</b>	<b>708</b>	<b>400</b>

### **4. Ostatní údaje o aktivech společnosti**

a) *Souhrnná výše majetku neuvedená v rozvaze v pořizovacích cenách v tis. CZK:*

<b>Druh majetku</b>	<b>Rok 2013</b>	<b>Rok 2012</b>	<b>Opotřebení v %</b>
Materiál přijatý ke zpracování	8 152	9 085	
Nářadí ve vlastnictví zákazníka	2 929	5 346	
Přístroje	3 433	3 437	55
Inventář	15 906	15 850	65
Nářadí ve výdejnách	44 686	43 268	70
Obaly v používání a.s.	1 400	1 421	50
<b>Celkem</b>	<b>76 506</b>	<b>78 407</b>	

Pozn. Z výše uvedeného majetku se jedná u prvních dvou položek o cizí majetek, k němuž nemá ATAS elektromotory Náchod a.s. vlastnické právo. V případě ostatních položek se jedná o samostatné movité věci považované za drobný hmotný majetek v souladu s pravidly účtování, o kterém společnost rozhodla, že o něm bude účtovat jako o zásobách. O těchto zásobách je vedena v rámci společnosti operativní evidence. Položky ve vlastnictví a.s. jsou průběžně doplňovány a nahrazovány a jejich míra opotřebení se pohybuje v rozmezí 55 – 70 % (odhad).

*b) Rozpis hmotného majetku, který je zatížen zástavním právem:*

In. číslo	Název majetku	Zástav. instituce	Hodnota zástavy v tis. CZK	Hodnota v účetnictví k 31.12.2013 v tis. CZK
2110001	Obrobna, nástrojárna, údržba	ČSOB	14 179	31 491
2110075	Výpočetní středisko	ČSOB	3 883	3 995
2110124	Budova lisovny "Ostrov"	ČSOB	25 386	25 477
	Pozemky k objektům	ČSOB	1 121	1 121
2110035	Hlavní výrobní budova – 4 podlaž.	UNICREDITBANK	13 923	32 083
2110083	Administrativní budova	UNICREDITBANK	4 189	4 690
	Pozemky k objektům	UNICREDITBANK	936	936
	Stroje a zařízení	ČSOB	13 993	13 993
	Stroje a zařízení hrazené z úvěru	KB	16 573	16 543
<b>Celkem</b>			<b>94 183</b>	<b>130 329</b>

*c) Majetek, jehož tržní ocenění je větší než jeho ocenění v účetnictví:*

Soubor movitých věcí je v pojistné smlouvě oceněn kvalifikovaným odhadem ve výši 390 mil.CZK. Jedná se o stroje, zařízení, inventář a drobné užívané předměty (dlouhodobý hmotný majetek účtovaný v rámci syntetického účtu 022). Účetní hodnota tohoto majetku dle ČÚS činí k 31.12.2013 334 mil. CZK.

## 5. Vlastní kapitál

Vlastní kapitál	Rok 2013 v tis. CZK	Rok 2012 v tis. CZK	Změna
Základní kapitál	146 772	146 772	0
Fondy	173	173	0
z toho: Ostatní kapitálové fondy	173	173	0
Zákonný rezervní fond	2 588	2 417	171
Výsledek hospodaření minulých let	1 189	-2 046	3 235
HV běžného účetního období	5 824	3 405	2 419
<b>Celkem</b>	<b>156 546</b>	<b>150 721</b>	<b>5 825</b>

### Rozdělení hospodářského výsledku běžného účetního období za rok 2012 (resp. 2011)

Struktura	Rok 2012 v tis. CZK	Rok 2011 v tis. CZK
<i>Rozdělení hospodářského výsledku valnou hromadou</i>		
Hospodářský výsledek běžného účetního období	3 405	1 932
Zvýšení nerozděleného zisku (+)/ snížení neuhrazené ztráty (-) z minulých let	3 234	1 835
Zákonný příděl do rezervního fondu	171	97

## Návrh na rozdělení hospodářského výsledku za rok 2013 ve výši + 5 823 910,45 CZK

Dle stávajících stanov se navrhuje následující rozdělení hospodářského výsledku:

- zákonný příděl do rezervního fondu ve výši 292 000,00 CZK (min. 5% z hospodářského výsledku běžného účetního období)
- zvýšení nerozděleného zisku o 5 531 910,45 CZK

Pokud dojde valnou hromadou společnosti ke schválení nových stanov, bude navrženo následující rozdělení hospodářského výsledku:

- zákonný příděl do rezervního fondu ve výši 583 000,- CZK (min. 10% z hospodářského výsledku běžného účetního období)
- příděl do investičního fondu ve výši 5 240 910,45 CZK

### Struktura základního kapitálu

- ◆ 146 772 akcií na majitele, nominální hodnota 146 772 000,- CZK  
Všechny akcie mají nominální hodnotu 1 000,- CZK, celkem činí základní kapitál 146 772 tis. CZK a je splacen v celé výši.

## **6. Cizí zdroje**

### *a) Rezervy*

	<b>Stav k 31.12.2013 v tis. CZK</b>	<b>Stav k 31.12.2012 v tis. CZK</b>
Ostatní rezervy	3 966	4 359
<b>Celkem</b>	<b>3 966</b>	<b>4 359</b>

### Tvorba a čerpání rezerv

#### Rok 2013

<b>Druh rezervy</b>	<b>Stav k 1.1.2013 v tis. CZK</b>	<b>Tvorba v r. 2013 v tis. CZK</b>	<b>Čerpání v r. 2013 v tis. CZK</b>	<b>Stav k 31.12.2013 v tis. CZK</b>
Rezerva na dovolenou	4 114	3 467	4 114	3 467
Provize	160	414	160	414
Rezerva na soc. a zdr. pojištění k nevyplac. mzdám	85	85	85	85
<b>Celkem</b>	<b>4 359</b>	3 966	4 359	<b>3 966</b>

#### Rok 2012

<b>Druh rezervy</b>	<b>Stav k 1.1.2012 v tis. CZK</b>	<b>Tvorba v r. 2012 v tis. CZK</b>	<b>Čerpání v r. 2012 v tis. CZK</b>	<b>Stav k 31.12.2012 v tis. CZK</b>
Rezerva na dovolenou	3 952	162	0	4 114
Provize	421	160	421	160
Rezerva na soc. a zdr. pojištění k nevyplac. mzdám	85	85	85	85
<b>Celkem</b>	<b>4 458</b>	407	506	<b>4 359</b>

Pozn. Rezerva na nevyčerpanou dovolenou je vytvářena z důvodu významného podílu nevyčerpaných dnů dovolené, na které vznikl zaměstnancům nárok v r. 2013 (resp. 2012). Provozní důvody, kdy zvýšený objem zakázek vyžadoval značný nárůst pracovní doby, neumožnily zaměstnavateli určit



zaměstnancům čerpání celého nároku dovolené (tj. 25 dnů). Tento budoucí náklad, který není pokryt výkony, je kompenzován rezervou, jejíž výše odpovídá náhradě mzdy a počtu dnů, které nebyly z nároku roku 2013 (resp. 2012) vyčerpány.

Rezerva na soc. a zdr. pojištění k nevyplaceným mzdám byla vytvořena z důvodu rozhodnutí o přesunutí výplatního termínu uvedených mezd do roku 2014. Jedná se o prémie, které jsou vázány na stanovené úkoly, jenž se týkaly roku 2013, kam nákladově patří (analogicky stejný princip v roce 2012).

#### b) Dlouhodobé závazky

##### Odložená daň

Název účtu	K 31.12.2013 v tis. Kč	K 31.12.2012 v tis. Kč
Opravná pol. k mat. pro odloženou daň	1 359	2 241
Opravná pol. k NV pro odloženou daň	193	410
Opravná pol. k HV pro odloženou daň	3 135	3 697
Opravná pol. ke zboží pro odloženou daň	0	88
Rezerva na provizi	414	159
Rezerva na dovolenou a příslušné pojištění	3 552	4 199
Rozdíl mezi ZC daň. a účet. u DNM	-872	-938
Rozdíl mezi ZC daň. a účet. u DM - ZP	-46 610	-43 146
Rozdíl mezi ZC daň. a účet. u DM-výdej.	0	0
Základ odložené daně	-38 829	-33 290
Sazba daně v procentech	19	19
<b>Odložená daň</b>	<b>-7 378</b>	<b>-6 325</b>

Pozn. Se znaménkem – se jedná o odložený daňový závazek, se znaménkem + pak o odloženou daňovou pohledávku

#### c) Krátkodobé závazky

Krátkodobé závazky	Stav k 31.12.2013 v tis. CZK	Stav k 31.12.2012 v tis. CZK
Závazky z obchodních vztahů	23 252	16 396
Závazky k zaměstnancům	12 857	12 640
Závazky ze sociálního zabezpečení a zdravotního pojištění	7 611	6 785
Stát – daňové závazky a dotace	2 274	1 522
Krátkodobé přijaté zálohy	265	129
Dohadné účty pasivní	435	640
Jiné závazky	116	85
<b>Celkem</b>	<b>46 810</b>	<b>38 197</b>

##### Závazky z obchodních vztahů

Závazky z obchodních vztahů	Stav k 31.12.2013 v tis. CZK	Stav k 31.12.2012 v tis. CZK
Závazky z obchodních vztahů celkem	23 252	16 396
Závazky ve lhůtě splatnosti	19 218	12 089
Závazky po lhůtě splatnosti	4 034	4 307
z toho: do 30 dnů po spl.	4 026	4 070
31 – 60 dnů po spl.	0	205
61 – 90 dnů po spl.	1	0

<b>Závazky z obchodních vztahů</b>	<b>Stav k 31.12.2013 v tis. CZK</b>	<b>Stav k 31.12.2012 v tis. CZK</b>
91 – 180 dnů po spl.	0	0
nad 180 dnů po spl.	7	32
Závazky po lhůtě splatnosti delší než 5 let	-	-
Závazky k podnikům ve skupině	-	-

#### Závazky vůči zaměstnancům

<b>Závazky vůči zam-cům</b>	<b>Stav k 31.12.2013 v tis. CZK</b>	<b>Stav k 31.12.2012 v tis. CZK</b>
Mzdové závazky	12 857	12 640
<b>Celkem</b>	<b>12 857</b>	<b>12 640</b>

Veškeré závazky vůči zaměstnancům jsou k rozvahovému dni ve lhůtě splatnosti, byly uhrazeny počátkem roku 2014 (resp. 2013) rovněž ve lhůtě splatnosti.

#### Závazky ze sociálního zabezpečení a zdravotního pojištění

<b>Závazky ze soc. zabezpečení a zdr. poj.</b>	<b>Stav k 31.12.2013 v tis. CZK</b>	<b>Stav k 31.12.2012 v tis. CZK</b>
Zdravotní pojištění	2 379	2 072
Sociální zabezpečení	5 232	4 713
<b>Celkem</b>	<b>7 611</b>	<b>6 785</b>

Veškeré závazky ze sociálního zabezpečení a zdravotního pojištění jsou k rozvahovému dni ve lhůtě splatnosti, byly uhrazeny v lednu roku 2014 (resp. 2013) rovněž ve lhůtě splatnosti.

#### Daňové závazky

<b>Stát – daňové závazky a dotace</b>	<b>Stav k 31.12.2013 v tis. CZK</b>	<b>Stav k 31.12.2012 v tis. CZK</b>
Daň z příjmu PO	24	18
Daň z příjmu FO – zaměstnanci	2 003	1 504
Dotace	242	0
Ostatní	5	0
<b>Celkem</b>	<b>2 274</b>	<b>1 522</b>

Závazek z titulu daně z příjmu FO byl uhrazen v lednu roku 2014 ve lhůtě splatnosti, závazek z titulu daně z příjmu PO za rok 2013 bude uhrazen ve lhůtě podání daňového přiznání (červen 2014). Daňové závazky vykázané k 31.12.2012 byly splaceny rovněž ve lhůtách splatnosti.

#### Krátkodobé přijaté zálohy

<b>Přijaté zálohy k fakturám</b>	<b>Stav k 31.12.2013 v tis. CZK</b>	<b>Stav k 31.12.2012 v tis. CZK</b>
Faktury v CZK	265	47
Faktury v EUR	0	82
<b>Celkem</b>	<b>265</b>	<b>129</b>

### Dohadné účty pasivní

	Stav k 31.12.2013 v tis. CZK	Stav k 31.12.2012 v tis. CZK
<b>Dohadné účty pasivní</b>		
Nevyfakturované dodávky	185	390
Ostatní	250	250
<b>Celkem</b>	<b>435</b>	<b>640</b>

V položce ostatní (rok 2013 i 2012) jsou zúčtovány nevyplacené roční odměny vedoucím zaměstnancům

### Jiné závazky

Jiné závazky	Stav k 31.12.2013 v tis. CZK	Stav k 31.12.2012 v tis. CZK
Exekuce z mezd, aj.	116	85
<b>Celkem</b>	<b>116</b>	<b>85</b>

#### *d) Bankovní úvěry*

##### *Rok 2013*

Druh úvěru	Celkem k 31.12.2013	Krátkodobý úvěr	Dlouhodobý úvěr
Úvěr ČSOB - kontokorentní účet v CZK	30 142	30 142	0
Úvěr KB na technologie a auto v EUR	3 235	1 711	1 524
Úvěr UNICR – kontokorentní účet v CZK	19 483	19 483	0
Úvěr UNICR – kontokorentní účet v EUR	154	154	0
Úvěr UNICR – EKO-ENERGIE v CZK	8 978	2 250	6 728
Úvěr Raiffeisenbank - kont. účet v CZK	4 067	4 067	0
<b>Celkem</b>	<b>66 059</b>	<b>57 807</b>	<b>8 252</b>

Pozn. Hodnota úvěru KB na technologie a automobil v EUR činí 118 tis. EUR, hodnota úvěru UNICR – kontokorentní účet v EUR 5,6 tis. EUR.

##### *Rok 2012*

Druh úvěru	Celkem k 31.12.2012	Krátkodobý úvěr	Dlouhodobý úvěr
Úvěr ČSOB - kontokorentní účet v CZK	32 625	32 625	0
Úvěr KB na technologie a auto v EUR	4 535	1 569	2 966
Úvěr UNICR – kontokorentní účet v CZK	18 705	18 705	0
Úvěr UNICR – kontokorentní účet v EUR	1 620	1 620	0
Úvěr UNICR – EKO-ENERGIE v CZK	14 978	6 000	8 978
Úvěr Raiffeisenbank - kont. účet v CZK	4 620	4 620	0
<b>Celkem</b>	<b>77 083</b>	<b>65 139</b>	<b>11 944</b>

Pozn. Hodnota úvěru KB na technologie a automobil v EUR činí 180 tis. EUR, hodnota úvěru UNICR – kontokorentní účet v EUR 64 tis. EUR.

Úvěry KB na technologie a automobil v EUR a úvěr UNICR – EKO-ENERGIE jsou sjednány jako dlouhodobé úvěry. Podle zásad sestavování účetních výkazů je však část splatná do 1 roku klasifikována jako krátkodobý úvěr. Část splatná nad 1 rok od rozvahového dne je pak součástí dlouhodobých úvěrů.

- Úvěr ČSOB - kontokorentní účet v CZK je jistěn zástavní smlouvou na nemovitosti, pohledávky, zásoby a blankosměnky. Úroková sazba k 31.12.2013 1,10% (výpočet O/N PRIBOR + 0,95%), úroková sazba k 31.12.2012 1,15% (výpočet O/N PRIBOR + 0,95%).
- Úvěr KB na technologie a automobil je zajištěn zástavní smlouvou na movité věci a blankosměnkou. Úroková sazba k 31.12.2013 1,896% (výpočet 1M EURIBOR + 1,68%), úroková sazba k 31.12.2012 1,789% (výpočet 1M EURIBOR + 1,68%).
- Úvěry UniCredit Bank – kontokorentní účet v CZK i EUR jsou jistěny zástavní smlouvou na nemovitosti a pohledávky. Úroková sazba k 31.12.2013 1,20% (výpočet O/N PRIBOR + 1,05%), úroková sazba k 31.12.2012 1,25% (výpočet O/N PRIBOR + 1,05%).
- Úvěr Raiffeisenbank – kontokorentní účet v CZK je jistěn blankosměnkou. Úroková sazba k 31.12.2013 0,92% (výpočet O/N PRIBOR + 0,77%), úroková sazba k 31.12.2012 0,97% (výpočet O/N PRIBOR + 0,77%).
- Úvěr UniCredit Bank na EKO – ENERGII je jistěn zástavní smlouvou na nemovitosti. Úroková sazba k 31.12.2013 2,19% (výpočet 1M PRIBOR + 1,9%), úroková sazba k 31.12.2012 2,23% (výpočet 1M PRIBOR + 1,9%).

Celkový podíl cizích zdrojů na celkových zdrojích společnosti činil k 31.12.2013 44,24%, k 31.12.2012 45,53%. Další závazky evidované mimo účetnictví nebyly zjištěny.

## 7. Provozní výnosy

Druh výnosu	Rok 2013 v tis. CZK	Rok 2012 v tis. CZK
Tržby za prodej zboží	897	808
Tržby za prodej vlastních výrobků a služeb	398 765	402 630
Změna stavu zásob	-5 332	2 893
Aktivace	8 056	8 038
Tržby z prodeje dlouh. majetku a materiálů	5 774	4 769
Ostatní	11 183	9 282
<b>Celkem</b>	<b>419 343</b>	<b>428 420</b>

### Rozdělení tržeb za vlastní výrobky, služby a zboží dle teritorií a ekonomických činností v tis. CZK

Činnost	Tuzemsko v r. 2013	Vývoz v r. 2013	Celkem v r. 2013	Tuzemsko v r. 2012	Vývoz v r. 2012	Celkem v r. 2012
Výroba el. strojů a přístrojů	69 035	170 290	239 325	82 808	170 532	253 340
Práce výrobní povahy (ebm)	0	133 799	133 799	0	123 430	123 430
Nástrojářství	1 337	5 637	6 974	3 678	4 579	8 257
Ostatní činnosti	10 080	9 484	19 564	9 011	9 400	18 411
<b>Celkem</b>	<b>80 452</b>	<b>319 210</b>	<b>399 662</b>	<b>95 497</b>	<b>307 941</b>	<b>403 438</b>

## Tržby z prodeje dlouhodobého majetku a materiálu

<b>Tržby z prodeje dlouh. majetku a materiálu</b>	<b>Rok 2013 v tis. CZK</b>	<b>Rok 2012 v tis. CZK</b>
Materiál, obaly, šrot	5 606	4 765
Dlouhodobý majetek	168	4
<b>Celkem</b>	<b>5 774</b>	<b>4 769</b>

## Ostatní provozní výnosy

<b>Ostatní provozní výnosy</b>	<b>Rok 2013 v tis. CZK</b>	<b>Rok 2012 v tis. CZK</b>
Dotace na náklady výzkumu a vývoje, školení	7 864	7 159
Výnosy z postoupených závazků	2 694	1 244
Náhrady od pojišťoven	350	252
Jiné	275	627
<b>Celkem</b>	<b>11 183</b>	<b>9 282</b>

## **8. Provozní náklady**

<b>Druh nákladů</b>	<b>Rok 2013 v tis. CZK</b>	<b>Rok 2012 v tis. CZK</b>
Náklady na prodej zboží	446	301
Spotřeba materiálu	115 925	130 925
Spotřeba energie	15 809	16 449
Služby	44 251	45 814
Osobní náklady	213 340	206 304
Daně a poplatky	282	289
Odpisy dlouhodobého majetku	13 168	12 184
Zůstatková cena dlouh. majetku a materiálu *	5 269	4 918
Změna stavu rezerv a opravných položek	-3 504	-3 255
Ostatní provozní náklady	7 478	7 493
<b>Celkem provozní náklady</b>	<b>412 464</b>	<b>421 422</b>

\* jedná se o prodej obalů, šrotu a ostatního materiálu

## Služby

<b>Služby</b>	<b>Rok 2013 v tis. CZK</b>	<b>Rok 2012 v tis. CZK</b>
Přepravné našich výrobků	9 511	9 766
Nájemné	10 007	9 319
Opravy a udržování	2 973	3 049
Náklady na odbyt	6 970	7 167
Zpracování materiálu	5 905	8 402
Ostatní nemat. služby	8 885	8 111
<b>Celkem</b>	<b>44 251</b>	<b>45 814</b>

## Osobní náklady

<b>Osobní náklady</b>	<b>Rok 2013 v tis. CZK</b>	<b>Rok 2012 v tis. CZK</b>
Mzdové náklady	154 850	152 832
Odměny členům orgánů společnosti	804	804

<b>Osobní náklady</b>	<b>Rok 2013 v tis. CZK</b>	<b>Rok 2012 v tis. CZK</b>
Zdravotní a soc. pojištění	52 297	51 620
Zákonné sociální náklady	4 385	44
Ostatní sociální náklady	1 004	1 004
<b>Celkem</b>	<b>213 340</b>	<b>206 304</b>

#### Odpisy dlouhodobého majetku

<b>Odpisy</b>	<b>Rok 2013 v tis. CZK</b>	<b>Rok 2012 v tis. CZK</b>
Hmotný majetek	12 662	11 847
z toho: speciální náradí	2 460	2 238
ostatní majetek	10 202	9 609
Nehmotný majetek	506	337
<b>Celkem</b>	<b>13 168</b>	<b>12 184</b>

#### Změna stavu rezerv a opravných položek

<b>Zůstatková cena</b>	<b>Rok 2013 v tis. CZK</b>	<b>Rok 2012 v tis. CZK</b>
Ostatní rezervy	-392	-99
Zák. opravné položky pohledávkám	-734	-2 011
Úč. opravné položky k zásobám	-1 748	840
Úč. opravné položky k pohledávkám	-630	-1 985
<b>Celkem</b>	<b>-3 504</b>	<b>-3 255</b>

Více o rezervách v kap. 6. Cizí zdroje, bod a) Rezervy

#### Ostatní provozní náklady

<b>Ostatní provozní náklady</b>	<b>Rok 2013 v tis. CZK</b>	<b>Rok 2012 v tis. CZK</b>
Náhrady škod při úrazech	216	176
Vyřazení nepotř. zásob	1 363	1 721
Pojištění majetku a odpovědnosti	2 405	2 404
Odpis nedobytných pohledávek	678	1 756
Postoupení závazků	2 694	1 244
Jiné	122	192
<b>Celkem</b>	<b>7 478</b>	<b>7 493</b>

### **9. Finanční výnosy**

<b>Finanční výnosy</b>	<b>Rok 2013 v tis. CZK</b>	<b>Rok 2012 v tis. CZK</b>
Výnosové úroky	2	5
Ostatní finanční výnosy	4 763	3 033
<b>Celkem</b>	<b>4 765</b>	<b>3 038</b>

Výnosové úroky - jedná se o připsané úroky ze zůstatků běžných účtů.

## Ostatní finanční výnosy

<b>Ostatní finanční výnosy</b>	<b>Rok 2013 v tis. CZK</b>	<b>Rok 2012 v tis. CZK</b>
Kurz. zisky z faktur a přepočtu majetku a závazků	3 388	2 440
Kurz. zisky z deriv. obchodů	1 375	593
<b>Celkem</b>	<b>4 763</b>	<b>3 033</b>

Pozn. Celkový efekt oslabení koruny na hospodaření firmy v roce 2013 se projevil ve zvýšení zisku o 8,8 mil. Kč.

## **10. Finanční náklady**

<b>Finanční náklady</b>	<b>Rok 2013 v tis. CZK</b>	<b>Rok 2012 v tis. CZK</b>
Nákladové úroky	1 182	1 352
Ostatní finanční náklady	3 562	5 335
<b>Celkem</b>	<b>4 744</b>	<b>6 687</b>

Nákladové úroky - jedná se o úroky z úvěrů placené bankám.

## Ostatní finanční náklady

<b>Ostatní finanční náklady</b>	<b>Rok 2013 v tis. CZK</b>	<b>Rok 2012 v tis. CZK</b>
Kurz. ztráty z faktur a přepočtu majetku a závazků	2 164	3 739
Kurz. ztráty z deriv. obchodů	650	812
Bank. poplatky, skonta	748	784
<b>Celkem</b>	<b>3 562</b>	<b>5 335</b>

## **11. Daň z příjmu**

<b>Daň z příjmu</b>	<b>Rok 2013 v tis. CZK</b>	<b>Rok 2012 v tis. CZK</b>
Daň z příjmu splatná	24	18
Odložená daň z příjmu	1 052	-74
<b>Celkem</b>	<b>1 076</b>	<b>-56</b>

## **12. Celkové výdaje na výzkum a vývoj**

<b>Výdaje na výzkum a vývoj</b>	<b>Rok 2013 v tis. CZK</b>	<b>Rok 2012 v tis. CZK</b>
Neinvestiční výdaje	18 215	18 169
Pořízení dlouhodobého majetku na výzkum a vývoj	205	1 414
Čerpání dotace na výzkum a vývoj	-7 026	-7 159
<b>Celkové výdaje</b>	<b>11 394</b>	<b>12 424</b>

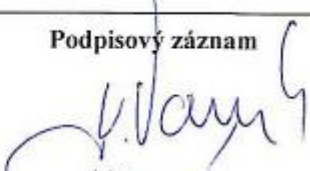
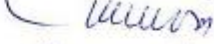

## **13. Odměny auditorům uhrazené v účetním období**

<b>Druh činnosti</b>	<b>Rok 2013 v tis. CZK</b>	<b>Rok 2012 v tis. CZK</b>
Audit	283	239
Ostatní	3	6
<b>Celkem</b>	<b>286</b>	<b>245</b>

#### 14. Události po rozvahovém dni

Změny ve statutárních orgánech – představenstvo:  
Karel Zelenka – místopředseda představenstva, den vzniku funkce 6.1.2014

Datum sestavení účetní závěrky: 22.4.2014

Osoba	Funkce	Podpisový záznam
Ing. Otto Daněk	předseda představenstva	
Ing. Ivana Čimerová	členka představenstva a osoba zodpovědná za účetnictví	
Zdeněk Borůvka	osoba zodpovědná za účetní závěrku	

Zpracoval: Ing. Jaromír Koukola



## 10. Zpráva auditora o ověřování účetní závěrky za účetní období roku 2013



### ZPRÁVA NEZÁVISLÉHO AUDITORA

o ověření účetní závěrky za rok 2013  
společnosti ATAS elektromotory Náchod a. s.

Příjemce zprávy:	ATAS elektromotory Náchod a. s. Bratří Čapků 722 547 30 Náchod IČ: 4553 4543
Auditorská společnost:	AV - AUDITING, spol. s r. o. Tolarova 317 533 51 Pardubice IČO 492 85 220 Oprávnění Komory auditorů ČR č. 003
Předmět ověření:	Účetní závěrka za rok 2013
Počet stran:	3
Počet výtisků:	3    2 x příjemce zprávy 1 x auditorská společnost
Přílohy:	Rozvaha Výkaz zisku a ztráty Přehled o peněžních tocích Příloha k účetní závěrce

Pardubice dne 28. 4. 2014

## **AV-AUDITING spol. s r. o., Tolarova 317, Pardubice 533 51**

Oprávnění Komory auditorů ČR č. 003, IČO 492 85 220

Osvědčení Komory daňových poradců o evidenci v seznamu právnických osob  
Obchodní rejstřík vedený Krajským soudem v Hradci Králové, oddíl C, vložka 4404

### **ZPRÁVA NEZÁVISLÉHO AUDITORA**

#### **o ověření účetní závěrky za rok 2013**

Provedli jsme audit přiložené účetní závěrky společnosti ATAS elektromotory Náchod a. s., IČ 4553 4543, která se skládá z rozvahy k 31.12.2013, výkazu zisku a ztráty za rok končící 31.12.2013, přehledu o peněžních tocích za rok končící 31.12.2013 a přílohy této účetní závěrky, která obsahuje popis použitých podstatných účetních metod a další vysvětlující informace. Údaje o společnosti ATAS elektromotory Náchod a. s. jsou uvedeny v bodě I. přílohy této účetní závěrky.

#### **Odpovědnost statutárního orgánu účetní jednotky za účetní závěrku**

Statutární orgán společnosti ATAS elektromotory Náchod a. s. je odpovědný za sestavení účetní závěrky, která podává věrný a poctivý obraz v souladu s českými účetními předpisy, a za takový vnitřní kontrolní systém, který považuje za nezbytný pro sestavení účetní závěrky tak, aby neobsahovala významné (materiální) nesprávnosti způsobené podvodem nebo chybou.

#### **Odpovědnost auditora**

Naši odpovědností je vyjádřit na základě našeho auditu výrok k této účetní závěrce. Audit jsme provedli v souladu se zákonem o auditorech, mezinárodními auditorskými standardy a souvisejícími aplikačními doložkami Komory auditorů České republiky. V souladu s těmito předpisy jsme povinni dodržovat etické požadavky a naplánovat a provést audit tak, abychom získali přiměřenou jistotu, že účetní závěrka neobsahuje významné (materiální) nesprávnosti.

Audit zahrnuje provedení auditorských postupů k získání důkazních informací o částkách a údajích zveřejněných v účetní závěrce. Výběr postupů závisí na úsudku auditora, zahrnujícím i vyhodnocení rizik významné (materiální) nesprávnosti údajů uvedených v účetní závěrce způsobených podvodem nebo chybou. Při vyhodnocování těchto rizik auditor posoudí vnitřní kontrolní systém relevantní pro sestavení účetní závěrky podávající věrný a poctivý obraz. Cílem tohoto posouzení je navrhnout vhodné auditorské postupy, nikoli vyjádřit se k účinnosti vnitřního kontrolního systému účetní jednotky. Audit též zahrnuje posouzení vhodnosti použitých účetních metod, přiměřenosti účetních odhadů provedených vedením i posouzení celkové prezentace účetní závěrky.

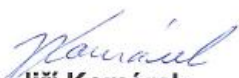
Jsme přesvědčeni, že důkazní informace, které jsme získali, poskytují dostatečný a vhodný základ pro vyjádření našeho výroku:

#### Výrok auditora

Podle našeho názoru účetní závěrka podává věrný a poctivý obraz aktiv a pasiv společnosti ATAS elektromotory Náchod a. s. k 31. 12. 2013 a nákladů, výnosů a výsledku jejího hospodaření (a peněžních toků) za rok končící 31.12.2013 v souladu s českými účetními předpisy.

Pardubice dne 28. 4. 2014



  
**Ing. Jiří Komárek**  
statutární auditor,  
auditorské oprávnění č. 1281

  
**Ing. Lenka Prokúpková**  
jednatelka společnosti,  
auditorské oprávnění č. 003

Tato zpráva byla projednána v představenstvu společnosti dne: 7.5.2014

Jméno, funkce a podpis:

Ing. OTTO DANĚL, PŘEDSEDA PŘEDSTAVENSTVA

Ing. IVANA ČIMEŘOVÁ, ČLENKA PŘEDSTAVENSTVA

  
Číslo 3

## **11. Zpráva o vztazích mezi ovládající a ovládanou osobou a o vztazích mezi ovládanou osobou a ostatními osobami ovládanými stejnou ovládající osobou za rok 2013**

Společnost ATAS elektromotory Náchod a.s. nebyla v průběhu roku 2013 v postavení ovládané osoby ve smyslu § 66a, odst. 2, zákona č. 513/1991 Sb. ve znění pozdějších předpisů

## 12. Údaje o osobách odpovědných za výroční zprávu a ověření účetní závěrky za rok 2013

Prohlašujeme, že při vynaložení veškeré přiměřené péče na zajištění podkladů pro uvedenou výroční zprávu podle našeho nejlepšího vědomí jsou údaje uvedené v tomto dokumentu správné a nebyly v něm zamlčeny žádné skutečnosti, které by mohly změnit význam této výroční zprávy



.....  
Ing. Otto Daněk  
předseda představenstva  
Vančurova 2007, Náchod



.....  
Ing. Ivana Čimerová  
členka představenstva  
Kostelecká 1830, Náchod

Osoby zodpovědné za ověření účetní závěrky za poslední tři účetní období:

	2011		2012		2013	
Název firmy / Osvědčení KA ČR č	AV AUDITING, spol. s r.o. 003		AV AUDITING, spol. s r.o. 003		AV AUDITING, spol. s r.o. 003	
IČO	49285220		49285220		49285220	
Sídlo	Tolarova 317 533 51 Pardubice		Tolarova 317 533 51 Pardubice		Tolarova 317 533 51 Pardubice	
Jméno, příjmení/ Osvědčení KA ČR č	Ing. Lenka Prokúpková 1669	Ing. Jiří Komárek 1281	Ing. Lenka Prokúpková 1669	Ing. Jiří Komárek 1281	Ing. Lenka Prokúpková 1669	Ing. Jiří Komárek 1281

# 13. Zpráva auditora o ověřování výroční zprávy za účetní období roku 2013



## ZPRÁVA NEZÁVISLÉHO AUDITORA

### o ověření výroční zprávy za rok 2013 společnosti ATAS elektromotory Náchod a. s.

Ověřili jsme soulad výroční zprávy společnosti **ATAS elektromotory Náchod a. s.**, IČO **4553 4543** za rok 2013 s účetní závěrkou za rok 2013, která je součástí výroční zprávy. Za správnost výroční zprávy je zodpovědný statutární orgán společnosti **ATAS elektromotory Náchod a. s.**. Naším úkolem je vydat na základě provedeného ověření výrok o souladu výroční zprávy s účetní závěrkou.

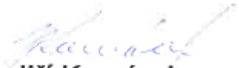
Ověření jsme provedli v souladu s Mezinárodními auditorskými standardy a souvisejícími aplikačními doložkami Komory auditorů České republiky. Tyto standardy vyžadují, aby auditor naplánoval a provedl ověření tak, aby získal přiměřenou jistotu, že informace obsažené ve výroční zprávě, které popisují skutečnosti, jež jsou též předmětem zobrazení v účetní závěrce, jsou ve všech významných (materiálních) ohledech v souladu s příslušnou účetní závěrkou. Jsme přesvědčeni, že provedené ověření poskytuje přiměřený podklad pro vyjádření výroku auditora:

#### Výrok auditora


**Podle našeho názoru jsou informace obsažené ve výroční zprávě společnosti ATAS elektromotory Náchod a. s. k 31. 12. 2013 ve všech významných (materiálních) ohledech v souladu s ověřenou účetní závěrkou.**

Společnost ATAS elektromotory Náchod a. s., není ovládanou osobou ve smyslu § 66a) obchodního zákoníku č. 513/1991 Sb. v platném znění. Součástí Výroční zprávy proto není zpráva o vztazích mezi propojenými osobami.

Pardubice dne 27. 5. 2014

  
**Ing. Jiří Komárek**  
statutární auditor,  
auditorské oprávnění č. 1281



  
**Ing. Lenka Prokúpková**  
jednatelka společnosti,  
auditorské oprávnění č. 003

Počet výtisků: 4      3 x ověřovaný  
1 x ověřovatel